

รายงานสถานการณ์การจำหน่ายไฟฟ้าและบทวิเคราะห์
การไฟฟ้านครหลวง

ฉบับเดือน ธันวาคม 2563

กองอัตราค่าไฟฟ้าและพยากรณ์พลังไฟฟ้า ฝ่ายเศรษฐกิจพลังไฟฟ้า

คำนำ

รายงานฉบับนี้จัดทำขึ้นเพื่อแสดงผลความสำเร็จของการจัดทำรายงานสถานการณ์การจำหน่ายไฟฟ้า และบทวิเคราะห์การใช้ไฟฟ้า ซึ่งเป็นข้อมูลการจำหน่ายไฟฟ้าของการไฟฟ้าฝ่ายจำหน่ายต่อภาครัฐ โดยข้อมูลดังกล่าวเป็นข้อมูลที่แสดงถึงความต้องการใช้ไฟฟ้าของผู้ใช้ไฟฟ้าประเภทต่างๆ อันจะเป็นข้อมูลที่เป็นประโยชน์อย่างยิ่งในการประเมินสถานการณ์ความต้องการใช้ไฟฟ้าของประเทศเพื่อใช้ในการกำหนดนโยบายไฟฟ้า ซึ่งจะพิจารณาความสำเร็จจากการที่การไฟฟ้าฝ่ายจำหน่ายสามารถดำเนินการตามขั้นตอนและระยะเวลาที่ฝ่ายบริหารกำหนดไว้อย่างครบถ้วน

ฝ่ายเศรษฐกิจพลังไฟฟ้า

สารบัญ

บทสรุปผู้บริหาร	1
สถานการณ์การผลิตไฟฟ้าและการใช้ไฟฟ้าประจำเดือน ธันวาคม 2563	2
1. ภาพรวมการใช้ไฟฟ้าของประเทศ	2
1.1 กำลังผลิตสุทธิของระบบ กฟผ. (EGAT Net Generation) และ การจำหน่ายไฟฟ้าของ กฟผ. (EGAT Sales)	2
1.2 การใช้ไฟฟ้าของผู้ใช้ไฟฟ้าในประเทศไทย	6
2. การใช้ไฟฟ้าของการไฟฟ้านครหลวง	7
2.1 การซื้อไฟฟ้าและความต้องการพลังไฟฟ้าสูงสุด	7
2.2 การจำหน่ายไฟฟ้า อัตราสูญเสีย และจำนวนผู้ใช้ไฟฟ้า	10
2.3 ราคาขายปลีก และราคาซื้อเฉลี่ย	14
3. สรุปสถานการณ์ทางเศรษฐกิจประจำเดือน ธันวาคม 2563	15
4. การติดตามค่าพยากรณ์ความต้องการไฟฟ้า	16
5. สถิติด้านการซื้อไฟฟ้า การจำหน่ายไฟฟ้า และจำนวนผู้ใช้ไฟฟ้าของ กฟน. ตั้งแต่ปี 2560 – ปัจจุบัน	17-18

บทสรุปผู้บริหาร

การจำหน่ายไฟฟ้าของประเทศในเดือน ธ.ค. 63 ขยายตัวเมื่อเปรียบเทียบกับช่วงเวลาเดียวกันของปีที่แล้ว โดยเป็นการขยายตัวเฉพาะพื้นที่ กฟภ. ขณะที่ กฟน. และ กฟผ. ให้แก่ลูกค้าตรงภายในประเทศหดตัวลง เมื่อพิจารณาการจำหน่ายไฟฟ้าของประเทศตามกลุ่มเศรษฐกิจหลักพบว่า ในเดือน ธ.ค. 63 หน่วยขายกลุ่มบ้านอยู่อาศัยและอุตสาหกรรมมีการขยายตัว ขณะที่กลุ่มธุรกิจและอื่นๆ หดตัวลง เมื่อเปรียบเทียบกับช่วงเวลาเดียวกันของปีที่แล้ว โดยหน่วยขายกลุ่มบ้านอยู่อาศัยขยายตัวทุกพื้นที่ กลุ่มธุรกิจและอื่นๆ หดตัวทุกพื้นที่ ขณะที่กลุ่มอุตสาหกรรมหดตัวเฉพาะพื้นที่ กฟน. ขณะที่ กฟภ. และ กฟผ. ให้แก่ลูกค้าตรงในประเทศมีการขยายตัว โดยหน่วยขายรายสาขาธุรกิจของประเทศที่มีอัตราการหดตัวสูงสุด 3 อันดับ ได้แก่ โรงแรม ห้างสรรพสินค้า และอพาร์ทเมนต์และเกสต์เฮาส์ ตามลำดับ ในขณะที่หน่วยขายรายสาขาอุตสาหกรรมที่มีอัตราการหดตัวสูงสุด 3 อันดับ ได้แก่ สิ่งทอ ผลิตภัณฑ์และโลหะพื้นฐาน และผลิตภัณฑ์และโลหะ ตามลำดับ

หน่วยขายของ กฟน. ในเดือน ธ.ค. 63 หดตัวเมื่อเปรียบเทียบกับเดือนเดียวกันของปีที่แล้ว หากพิจารณาจำแนกตาม 4 กลุ่มเศรษฐกิจหลัก หน่วยขายกลุ่มบ้านอยู่อาศัยขยายตัว ขณะที่กลุ่มธุรกิจ อุตสาหกรรมและราชการและองค์กรไม่แสวงหากำไรหดตัวลง โดยปัจจัยที่ส่งผลกระทบต่อหน่วยขายที่สำคัญมาจาก อนุภูมิภาคที่หดตัว การแพร่ระบาดของ COVID-19 ประกอบกับปัจจัยทางด้านการท่องเที่ยวที่หดตัวลง การหดตัวอุตสาหกรรมหลัก แม้จะมีฐานการใช้ไฟฟ้าสูงของช่วงเวลาเดียวกันปีก่อน

ภาพรวมกิจกรรมทางเศรษฐกิจมหภาค ในเดือน ธ.ค. 63 ยังทยอยฟื้นตัวได้ แต่การฟื้นตัวยังไม่ทั่วถึง และเริ่มเห็นผลกระทบของการแพร่ระบาดของ COVID-19 ระลอกใหม่ในช่วงปลายเดือนต่อกิจกรรมทางเศรษฐกิจบางส่วน โดยเครื่องชี้การบริโภคภาคเอกชนแม้อย่างขยายตัว แต่การระบาดระลอกใหม่เริ่มส่งผลกระทบต่อกิจกรรมการเดินทางและความเชื่อมั่นของผู้บริโภค ด้านการส่งออกสินค้ากลับมาขยายตัวได้ตามอุปสงค์ประเทศคู่ค้าที่ดีขึ้น เครื่องชี้การลงทุนภาคเอกชนขยายตัวสูงขึ้นตามการลงทุนด้านเครื่องจักรและอุปกรณ์ สำหรับการใช้จ่ายภาครัฐยังขยายตัวตามรายจ่ายการลงทุน อย่างไรก็ตาม การท่องเที่ยวยังหดตัวสูงจากมาตรการจำกัดการเดินทางระหว่างประเทศที่ยังมีอยู่

สำหรับหน่วยขายของธุรกิจในเดือน ธ.ค. 63 ที่มีสัดส่วนหน่วยใช้ไฟฟ้าสูงสุด 10 อันดับ มีการหดตัวทุกสาขา โดยสาขาที่มีการหดตัวสูงสุด 3 อันดับ ได้แก่ โรงแรม ภัตตาคารและไนท์คลับ และร้านค้าปลีก ตามลำดับ ขณะที่หน่วยขายของอุตสาหกรรมที่มีสัดส่วนหน่วยใช้ไฟฟ้าสูงสุด 10 อันดับ มีอัตราการหดตัว 5 สาขา โดยสาขาที่หดตัวสูงสุด 3 อันดับ ได้แก่ สิ่งทอ โรงน้ำแข็ง และเคมีภัณฑ์และยางสังเคราะห์ ตามลำดับ

หน่วยซื้อไฟฟ้าของ กฟน. ในเดือน ธ.ค. 63 หดตัว ในขณะที่อัตราการเติบโตของหน่วยขายไฟฟ้าหดตัวในอัตราที่สูงกว่า เมื่อเปรียบเทียบกับช่วงเวลาเดียวกันของปีที่แล้ว ทำให้อัตราสูญเสียในเดือน ธ.ค. 63 อยู่ในระดับที่สูงกว่าเดือนเดียวกันของปีที่แล้ว โดยอยู่ในระดับร้อยละ 3.05 สำหรับราคาซื้อไฟฟ้าเฉลี่ยรวม F_t เฉลี่ยเดือน ธ.ค. 63 เพิ่มขึ้น เช่นเดียวกับราคาขายปลีกเฉลี่ยรวม F_t เฉลี่ยที่เพิ่มขึ้น เมื่อเปรียบเทียบกับช่วงเวลาเดียวกันของปีที่แล้ว โดยมีปัจจัยสำคัญมาจาก สัดส่วนการซื้อไฟฟ้าระดับแรงดัน 230 kV ลดลงเมื่อเทียบกับช่วงเวลาเดียวกันปีก่อนหน้า และอัตรา F_t ในเดือน ธ.ค. 63 ที่ลดลงจากช่วงเวลาเดียวกันของปีที่แล้ว

สถานการณ์การผลิตไฟฟ้าและการใช้ไฟฟ้าประจำเดือน ธันวาคม 2563

1. ภาพรวมการใช้ไฟฟ้าของประเทศ

1.1 กำลังผลิตสุทธิของระบบ กฟผ. (EGAT Net Generation) และ การจำหน่ายไฟฟ้าของกฟผ. (EGAT Sales)¹

● หน่วยผลิตไฟฟ้าสุทธิของ กฟผ. ประจำเดือน ธ.ค. 63 เท่ากับ 14,500.06 ล้านหน่วย หดตัวร้อยละ 1.13 เมื่อเปรียบเทียบกับช่วงเวลาเดียวกันของปีที่แล้ว โดยหน่วยจำหน่ายของ กฟผ. ประจำเดือน ธ.ค. 63 เท่ากับ 14,134.68 ล้านหน่วย หดตัวร้อยละ 1.27 เมื่อเปรียบเทียบกับช่วงเวลาเดียวกันของปีที่แล้ว โดยเป็นหน่วยจำหน่ายให้ กฟน. กฟภ. และลูกค้าตรงของกฟผ. เท่ากับ 3,918.72 10,026.64 และ 189.32 ล้านหน่วย ตามลำดับ เมื่อเปรียบเทียบกับช่วงเวลาเดียวกันของปีที่แล้วพบว่า หน่วยจำหน่ายให้ กฟน. และลูกค้าตรง กฟผ. หดตัวร้อยละ 1.26 และ 65.14 ตามลำดับ ขณะที่หน่วยจำหน่ายให้ กฟภ. ขยายตัวร้อยละ 2.27

● หน่วยผลิตไฟฟ้าสุทธิสะสม ม.ค. – ธ.ค. 63 เท่ากับ 191,934.81 ล้านหน่วย ลดลงจากช่วงเวลาเดียวกันของปีที่แล้วร้อยละ 3.00 โดยหน่วยจำหน่ายของ กฟผ. สะสมเดือน ม.ค. – ธ.ค. 63 เท่ากับ 187,472.37 ล้านหน่วย ลดลงร้อยละ 3.08 เมื่อเปรียบเทียบกับช่วงเวลาเดียวกันของปีที่แล้ว โดยเป็นหน่วยจำหน่ายให้ กฟน. กฟภ. และ ลูกค้าตรงของ กฟผ. เท่ากับ 52,343.74 131,558.20 และ 3,570.43 ล้านหน่วย ตามลำดับ เมื่อเปรียบเทียบกับช่วงเวลาเดียวกันของปีที่แล้ว พบว่าหน่วยจำหน่ายให้ กฟน. กฟภ. และ กฟผ ให้แก่ลูกค้าตรง ลดลงร้อยละ 4.83 2.26 และ 6.81 ตามลำดับ

หน่วยผลิตไฟฟ้าสุทธิ กฟผ. ปี 2563 เปรียบเทียบกับ ปี 2562

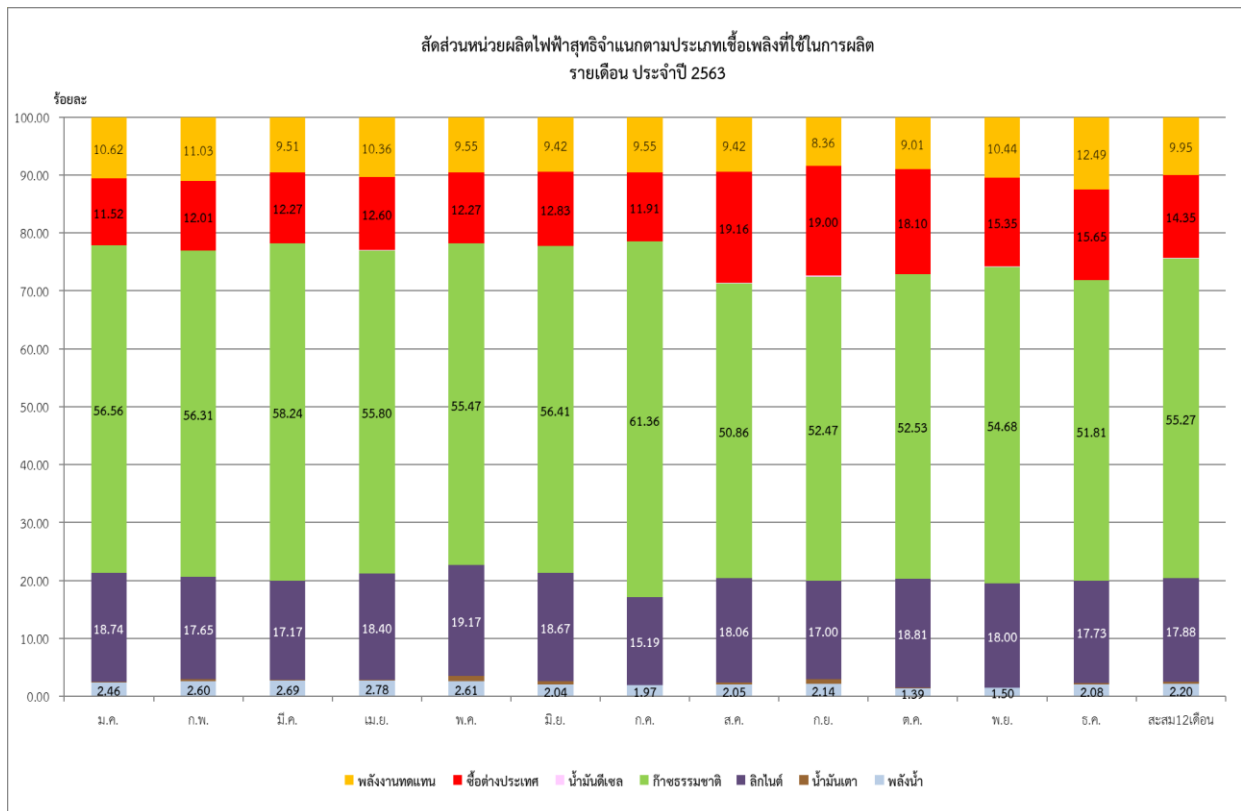
พื้นที่จำหน่าย ของ กฟผ.	เดือน ธ.ค. 63			ม.ค. – ธ.ค. 63		
	ล้านหน่วย	เพิ่มขึ้น/ลดลง (ร้อยละ)	สัดส่วน (ร้อยละ)	ล้านหน่วย	เพิ่มขึ้น/ลดลง (ร้อยละ)	สัดส่วน (ร้อยละ)
กฟน.	3,918.72	-1.26	27.03	52,343.74	-4.83	27.27
กฟภ.	10,026.64	2.27	69.15	131,558.20	-2.26	68.54
ลูกค้าตรง	189.32	-65.14	1.31	3,570.43	-6.81	1.86
รวมหน่วยขาย	14,134.68	-1.27	97.49	187,472.37	-3.08	97.67
อัตราสูญเสีย	365.38	4.44	2.51	4,462.44	0.64	2.33
รวมทั้งสิ้น	14,500.06	-1.13	100.00	191,934.81	-3.00	100.00

● ในรอบเดือน ม.ค. - ธ.ค. 63 ที่ผ่านมาเชื้อเพลิงที่ใช้ในการผลิตไฟฟ้าส่วนใหญ่คือ ก๊าซธรรมชาติ และ ลิกไนต์ โดยคิดเป็นสัดส่วนร้อยละ 55.27 และ 17.88 ของหน่วยผลิตไฟฟ้าสุทธิทั้งหมดตามลำดับ โดยเชื้อเพลิงที่ กฟผ. ใช้ในการผลิตไฟฟ้าที่หัตถ์สูงที่สุดคือ น้ำมันเตา ลดลงร้อยละ 36.81 และน้ำมันดีเซล ลดลงร้อยละ 28.96 เมื่อเปรียบเทียบกับช่วงเวลาเดียวกันของปีที่แล้ว

¹พิจารณาเฉพาะในส่วนของกำลังผลิตสุทธิของระบบ กฟผ. (EGAT Net Generation) ซึ่งเกิดจาก 1.การผลิตไฟฟ้าจากโรงไฟฟ้าของ กฟผ. 2.การซื้อไฟฟ้าจากต่างประเทศ ผู้ผลิตไฟฟ้าอิสระ (IPP) และผู้ผลิตไฟฟ้าขนาดเล็ก (SPP) โดยไม่รวมการใช้ไฟฟ้าภายในสถานีไฟฟ้า (Station Services) ของ กฟผ. IPP และ SPP

สัดส่วนการผลิตไฟฟ้าจำแนกตามเชื้อเพลิงปี 2563

2563	ม.ค.	ก.พ.	มี.ค.	เม.ย.	พ.ค.	มิ.ย.	ก.ค.	ส.ค.	ก.ย.	ต.ค.	พ.ย.	ธ.ค.	สะสม 12 เดือน
พลังน้ำ	2.46	2.60	2.69	2.78	2.61	2.04	1.97	2.05	2.14	1.39	1.50	2.08	2.20
น้ำมันเตา	0.08	0.38	0.11	0.02	0.92	0.61	0.00	0.33	0.79	0.14	0.00	0.21	0.30
ลิกไนต์	18.74	17.65	17.17	18.40	19.17	18.67	15.19	18.06	17.00	18.81	18.00	17.73	17.88
ก๊าซธรรมชาติ	56.56	56.31	58.24	55.80	55.47	56.41	61.36	50.86	52.47	52.53	54.68	51.81	55.27
น้ำมันดีเซล	0.02	0.02	0.01	0.04	0.01	0.02	0.02	0.12	0.24	0.02	0.03	0.03	0.05
ซื้อต่างประเทศ	11.52	12.01	12.27	12.60	12.27	12.83	11.91	19.16	19.00	18.10	15.35	15.65	14.35
พลังงานทดแทน	10.62	11.03	9.51	10.36	9.55	9.42	9.55	9.42	8.36	9.01	10.44	12.49	9.95
รวม	2.46	2.60	2.69	2.78	2.61	2.04	1.97	2.05	2.14	1.39	1.50	2.08	2.20



ความต้องการพลังไฟฟ้าสูงสุด (Peak) สุทธิของระบบ กฟผ. ในเดือน ธ.ค. 63 มีค่า 25,924.10 เมกะวัตต์เกิดขึ้นเมื่อวันที่ 15 ธ.ค. 63 (18.30 น.) ลดลงร้อยละ 1.41 เมื่อเปรียบเทียบกับเดือนเดียวกันของปีที่แล้ว สำหรับค่าความต้องการพลังไฟฟ้าสูงสุดเฉพาะในส่วนการจำหน่ายไฟฟ้าของ กฟผ. ในเดือน ธ.ค. 63 มีค่า 25,343.34 เมกะวัตต์ เกิดขึ้นเมื่อวันที่ 15 ธ.ค. 63 (19.00 น.) ลดลงร้อยละ 1.89 เมื่อเปรียบเทียบกับเดือนเดียวกันของปีที่แล้ว²

ในช่วง 12 เดือนของปี 63 (ม.ค. - ธ.ค. 63) ความต้องการพลังไฟฟ้าสูงสุด (Peak) สุทธิของระบบ กฟผ. มีค่า 28,636.70 เมกะวัตต์เกิดขึ้นเมื่อวันที่ 12 มี.ค. 63 (20.30 น.) ซึ่งต่ำกว่าค่าความต้องการพลังไฟฟ้าสูงสุด (Peak) สุทธิของระบบ กฟผ. ประจำปี 62 ร้อยละ 7.18 สำหรับค่าความต้องการพลังไฟฟ้าสูงสุดเฉพาะในส่วนการจำหน่ายไฟฟ้าของ กฟผ. ของปี 63 มีค่า 28,364.15 เมกะวัตต์ เกิดขึ้นเมื่อวันที่ 14 มี.ค. 63 (21.00 น.) ซึ่งต่ำกว่าค่าความต้องการพลังไฟฟ้าสูงสุดในส่วนของการจำหน่ายประจำปี 62³ ร้อยละ 5.33

ค่าความต้องการพลังไฟฟ้าสูงสุดของระบบที่จำหน่ายไฟฟ้าให้ กฟน. กฟภ. และลูกค้าตรงของ กฟผ. ในเดือน ธ.ค. 63 มีค่า 7,582.93 18,312.60 และ 428.20 เมกะวัตต์ ตามลำดับ เมื่อเปรียบเทียบกับเดือนเดียวกันของปีที่แล้วพบว่า ค่าความต้องการพลังไฟฟ้าสูงสุดของ กฟน. และลูกค้าตรงของ กฟผ. ลดลง ร้อยละ 3.54 และ 58.94 ตามลำดับ ขณะที่ กฟภ. เพิ่มขึ้นร้อยละ 1.54 โดยค่าความต้องการพลังไฟฟ้าสูงสุดของ กฟน. และ กฟภ. เกิดขึ้นในวันที่ 15 ธ.ค. 63 (14.30 น.) และ 15 ธ.ค. 63 (19.00 น.) ตามลำดับ⁴

ในช่วง 12 เดือนของปี 63 (ม.ค. - ธ.ค. 63) ค่าความต้องการพลังไฟฟ้าสูงสุดของระบบที่จำหน่ายไฟฟ้าให้ กฟน. กฟภ. และลูกค้าตรงของ กฟผ. มีค่า 8,706.28 20,244.84 และ 1,073.76 เมกะวัตต์ โดยค่าความต้องการพลังไฟฟ้าสูงสุดของ กฟน. และ กฟภ. ต่ำกว่าค่าความต้องการพลังไฟฟ้าสูงสุดประจำปี 62 คิดเป็นร้อยละ 8.60 และ 4.28 ตามลำดับ ขณะที่ลูกค้าตรงของ กฟผ. เพิ่มขึ้นร้อยละ 2.96 โดยค่าความต้องการพลังไฟฟ้าสูงสุด ของ กฟน. และ กฟภ. เกิดขึ้นในวันที่ 11 มี.ค. 63 (14.30 น.) และ 14 มี.ค. 63 (21.00 น.) ตามลำดับ⁵

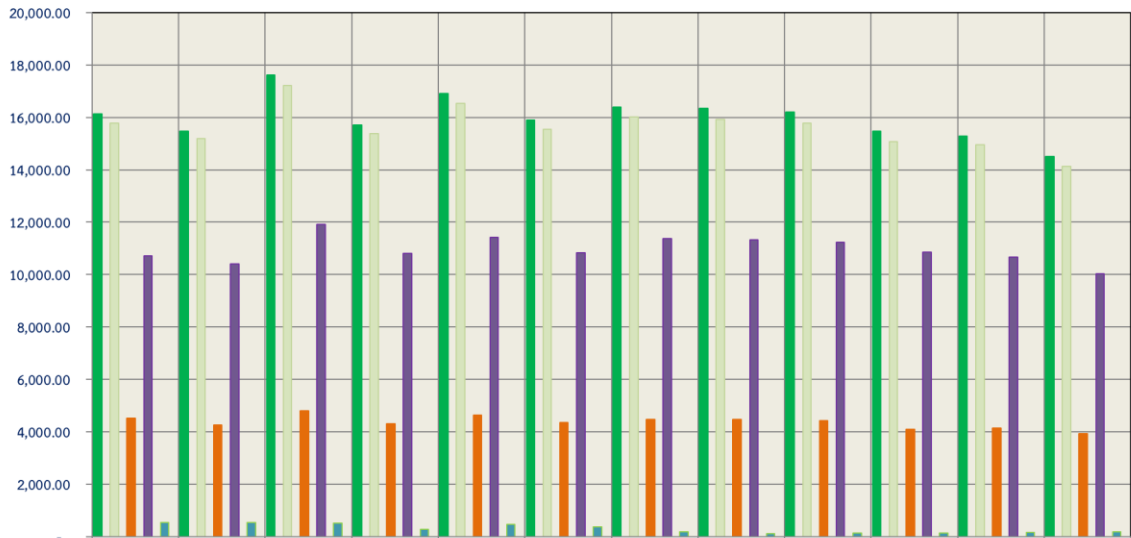
²ความต้องการพลังไฟฟ้าสูงสุด (Peak) สุทธิ ของระบบ กฟผ. ประจำเดือน ธ.ค. 62 เกิดขึ้นเมื่อวันที่ 19 ธ.ค. 62 (18.30 น.) ในขณะที่ค่าความต้องการพลังไฟฟ้าสูงสุดเฉพาะในส่วนการจำหน่ายไฟฟ้าของ กฟผ. ประจำเดือน ธ.ค. 62 เกิดขึ้นเมื่อวันที่ 19 ธ.ค. 62 (19.00 น.)

³ความต้องการพลังไฟฟ้าสูงสุด (Peak) สุทธิ ของระบบ กฟผ. ประจำปี 62 เกิดขึ้นเมื่อวันที่ 2 พ.ค. 62 (22.27 น.) ในขณะที่ค่าความต้องการพลังไฟฟ้าสูงสุดเฉพาะในส่วนการจำหน่ายไฟฟ้าของ กฟผ. ประจำปี 62 เกิดขึ้นเมื่อวันที่ 2 พ.ค. 62 (22.30 น.)

⁴ความต้องการพลังไฟฟ้าสูงสุด (Peak) ในส่วนที่ กฟผ. จำหน่ายไฟฟ้าให้ กฟน. และ กฟภ. ประจำเดือน ธ.ค. 62 เกิดขึ้นเมื่อวันที่ 19 ธ.ค. 62 (14.30 น.) และ 19 ธ.ค. 62 (19.00 น.) ตามลำดับ

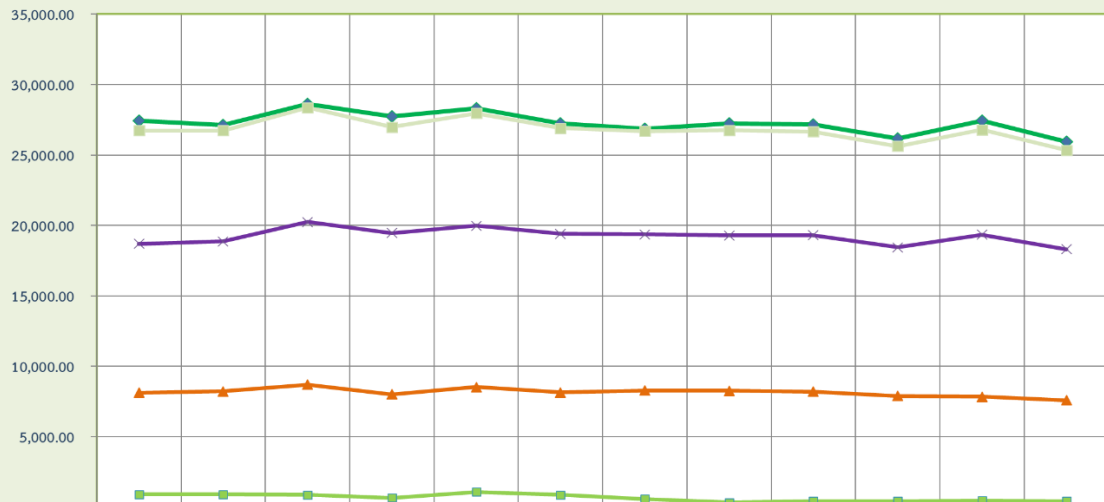
⁵ความต้องการพลังไฟฟ้าสูงสุด (Peak) ในส่วนที่ กฟผ. จำหน่ายไฟฟ้าให้ กฟน. และ กฟภ. ประจำปี 62 เกิดขึ้นเมื่อวันที่ 3 พ.ค. 62 (15.00 น.) และ 2 พ.ค. 62 (22.30 น.) ตามลำดับ

หน่วยผลิตไฟฟ้าสุทธิ และหน่วยจำหน่าย กฟผ. รายเดือน ประจำปี 2563 (ล้านหน่วย)



	ม.ค.	ก.พ.	มี.ค.	เม.ย.	พ.ค.	มิ.ย.	ก.ค.	ส.ค.	ก.ย.	ต.ค.	พ.ย.	ธ.ค.
EGAT Net Gen	16,138.35	15,476.75	17,618.36	15,715.24	16,899.48	15,887.39	16,390.24	16,347.50	16,194.99	15,474.85	15,291.60	14,500.06
GR_EGAT Net Gen	6.94	2.20	-0.68	-9.62	-7.45	-7.13	-3.72	-1.63	1.41	-9.09	-3.47	-1.13
EGAT Sales	15,767.97	15,194.28	17,218.46	15,370.03	16,525.97	15,532.05	16,019.17	15,910.90	15,784.24	15,069.01	14,945.61	14,134.68
GR_EGAT Sales	7.23	2.65	-0.76	-9.76	-7.64	-7.34	-3.80	-2.02	1.39	-9.46	-3.42	-1.27
MEA Purchase	4,508.91	4,254.97	4,794.40	4,296.27	4,639.54	4,340.28	4,468.63	4,480.17	4,421.55	4,085.00	4,135.30	3,918.72
GR_MEA Purchase	7.28	-0.64	-3.05	-11.79	-9.89	-8.72	-5.11	-3.32	0.60	-13.89	-4.86	-1.26
PEA Purchase	10,718.55	10,405.72	11,914.46	10,799.06	11,425.81	10,826.83	11,373.04	11,327.00	11,234.20	10,843.53	10,663.36	10,026.64
GR_PEA Purchase	4.19	0.92	-1.48	-8.70	-7.01	-7.02	-2.84	-1.10	2.23	-5.92	-0.13	2.27
Direct Customer	540.52	533.59	509.60	274.69	460.62	364.94	177.50	103.74	128.48	140.48	146.95	189.32
GR_Direct Customer	152.69	155.32	62.78	-17.80	0.79	0.26	-25.44	-31.31	-29.91	-62.40	-67.43	-65.14

ค่าความต้องการไฟฟ้าสูงสุดรายเดือน ประจำปี 2563 (เมกะวัตต์)



	ม.ค.	ก.พ.	มี.ค.	เม.ย.	พ.ค.	มิ.ย.	ก.ค.	ส.ค.	ก.ย.	ต.ค.	พ.ย.	ธ.ค.
MW_EGAT Net Gen	27,422.60	27,112.30	28,636.70	27,747.20	28,327.70	27,239.80	26,855.10	27,234.50	27,159.40	26,161.60	27,433.00	25,924.10
GR_EGAT Net Gen	5.89	-0.38	-0.30	-7.88	-8.19	-8.59	-4.14	0.92	0.83	-6.65	1.76	-1.41
MW_EGAT Sales	26,737.86	26,736.66	28,364.15	26,980.69	27,953.43	26,906.17	26,703.23	26,751.06	26,664.23	25,616.96	26,786.01	25,343.34
GR_EGAT Sales	5.01	-0.23	0.70	-9.14	-6.70	-6.96	-2.42	1.12	0.89	-6.68	1.49	-1.89
MW_กฟผ (ซื้อEGAT)	8,122.33	8,210.53	8,706.21	7,997.91	8,517.69	8,141.07	8,284.20	8,263.27	8,205.11	7,883.87	7,832.94	7,582.93
GR_MEA PEAK	2.21	-2.00	-0.76	-16.04	-10.43	-8.47	-3.98	-2.25	-1.61	-9.13	-2.89	-3.54
MW_กฟผ (ซื้อEGAT)	18,684.67	18,862.69	20,244.84	19,457.67	19,969.95	19,404.71	19,357.56	19,279.64	19,300.62	18,437.57	19,335.12	18,312.60
GR_PEA PEAK	3.26	-1.65	1.38	-8.00	-4.13	-5.57	-1.52	2.48	2.28	-4.10	3.79	1.54
MW_DIR (ซื้อEGAT)	895.50	903.79	871.92	647.73	1,073.76	871.05	576.55	322.29	432.78	419.01	456.00	428.20
GR_Direct Customer	101.02	73.25	23.53	-25.57	4.28	-5.27	-20.17	-23.98	-21.82	-45.79	-51.38	-58.94

1.2 การใช้ไฟฟ้าของผู้ใช้ไฟฟ้าในประเทศไทย⁶

ภาพรวมการจำหน่ายไฟฟ้าของประเทศไทยประจำเดือน ธ.ค. 63 ขยายตัวเมื่อเปรียบเทียบกับเดือนเดียวกันของปีที่แล้วร้อยละ 1.01 โดยหน่วยจำหน่ายของ กฟน. และ กฟผ. ให้แก่ลูกค้าตรงภายในประเทศหดตัว ขณะที่ กฟภ. มีการขยายตัว หากพิจารณาจำแนกตามกลุ่มเศรษฐกิจหลักพบว่า หน่วยขายกลุ่มบ้านอยู่อาศัยและอุตสาหกรรม มีการขยายตัว ขณะที่กลุ่มธุรกิจและอื่นๆ หดตัวลง เมื่อเปรียบเทียบกับช่วงเวลาเดียวกันของปีที่แล้ว หากพิจารณาตามพื้นที่พบว่า กลุ่มบ้านอยู่อาศัยขยายตัวทุกพื้นที่ กลุ่มธุรกิจและอื่นๆ หดตัวทุกพื้นที่ ขณะที่กลุ่มอุตสาหกรรมหดตัวเฉพาะพื้นที่ กฟน. ขณะที่ กฟภ. และ กฟผ. ให้แก่ลูกค้าตรงในประเทศมีการขยายตัว สำหรับหน่วยขายสาขาธุรกิจของประเทศที่มีสัดส่วนหน่วยขายสูงสุด 10 อันดับแรก มีอัตราการหดตัว 8 สาขา โดยสาขาที่มีการหดตัวสูงสุด 3 ลำดับ ได้แก่ โรงแรม ห้างสรรพสินค้า และอพาร์ทเมนต์และเกสต์เฮาส์ ตามลำดับ สำหรับหน่วยขายสาขาอุตสาหกรรมของประเทศที่มีสัดส่วนหน่วยขายสูงสุด 10 อันดับแรก มีอัตราการหดตัว 3 สาขา โดยสาขาที่มีการหดตัว ได้แก่ สิ่งทอ ผลิตเหล็กและโลหะพื้นฐาน และผลิตแก้วและอลูมิเนียม ตามลำดับ

กลุ่มเศรษฐกิจ	เดือน ธ.ค. 63			ม.ค. - ธ.ค. 63		
	ล้านหน่วย	เพิ่ม/ลด (ร้อยละ)	สัดส่วน (ร้อยละ)	ล้านหน่วย	เพิ่ม/ลด (ร้อยละ)	สัดส่วน (ร้อยละ)
บ้านอยู่อาศัย	3,779.89	8.07	26.63	53,569.22	6.95	29.20
ธุรกิจ	3,328.92	-8.01	23.46	43,306.36	-10.89	23.61
อุตสาหกรรม	6,043.95	2.75	42.59	72,973.61	-5.27	39.78
อื่นๆ	1,039.58	-1.13	7.32	13,559.03	-1.71	7.41
รวม	14,192.34	1.01	100.00	183,448.22	-3.22	100.00

ภาพรวมการจำหน่ายไฟฟ้าของประเทศสะสมเดือน ม.ค. - ธ.ค. 63 หดตัวเมื่อเปรียบเทียบกับช่วงเวลาเดียวกันของปีที่แล้วร้อยละ 3.22 หากเปรียบเทียบการจำหน่ายไฟฟ้าสะสมระหว่าง 3 การไฟฟ้า พบว่า หน่วยจำหน่ายสะสมของ กฟน. และ กฟภ. มีการหดตัว ขณะที่ กฟผ. ให้แก่ลูกค้าตรงภายในประเทศมีการขยายตัว หากพิจารณาจำแนกตามกลุ่มเศรษฐกิจหลักพบว่า หน่วยขายของกลุ่มบ้านอยู่อาศัยมีการขยายตัว ขณะที่กลุ่มธุรกิจ อุตสาหกรรมและอื่นๆ หดตัวลง โดยหน่วยขายสะสมกลุ่มบ้านอยู่อาศัย มีการขยายตัวทั้งในพื้นที่ของ กฟน. และ กฟภ. หน่วยขายสะสมกลุ่มธุรกิจและอุตสาหกรรมมีการหดตัวทั้งในพื้นที่ของ กฟน. และ กฟภ. ขณะที่ กฟผ. ให้แก่ลูกค้าตรงมีการขยายตัวเฉพาะกลุ่มอุตสาหกรรม สำหรับหน่วยขายสะสมสาขาธุรกิจของประเทศที่มีสัดส่วนหน่วยขายสูงสุด 10 อันดับแรก มีอัตราการหดตัวทุกสาขา โดย 5 อันดับแรกที่มีการหดตัว ได้แก่ โรงแรม ห้างสรรพสินค้า สถานศึกษา อาคารสำนักงานให้เช่า และอพาร์ทเมนต์และเกสต์เฮาส์ ตามลำดับ สำหรับหน่วยขายสะสมสาขาอุตสาหกรรมของประเทศที่มีสัดส่วนหน่วยขายสูงสุด 10 อันดับแรก มีอัตราการหดตัวสูงสุดทุกสาขา โดย 5 อันดับแรกที่มีการหดตัว ได้แก่ สิ่งทอ ยานยนต์ ผลิตเหล็กและโลหะพื้นฐาน อุตสาหกรรมโลหะเครื่องจักร และพลาสติก ตามลำดับ

⁶พิจารณาเฉพาะหน่วยจำหน่ายของ กฟน. กฟภ. และหน่วยจำหน่ายของ กฟผ. ให้แก่ลูกค้าตรงภายในประเทศ โดยไม่รวมผู้ใช้ไฟฟ้าที่ผลิตไฟฟ้าใช้เอง (Self Generation) และไม่รวมไฟฟรี (เช่น ไฟฟ้าสาธารณะ เป็นต้น)

อัตราการเติบโต และสัดส่วนหน่วยขายของสาขาธุรกิจ และอุตสาหกรรม ที่มีสัดส่วนสูง 10 อันดับแรก

	กลุ่มธุรกิจ	สัดส่วนต่อ	อัตรา	กลุ่มอุตสาหกรรม	สัดส่วนต่อ	อัตรา
		ธุรกิจ	เพิ่ม/ลด		อุตสาหกรรม	เพิ่ม/ลด
		ม.ค. - ธ.ค.	ธ.ค.		ม.ค. - ธ.ค.	ธ.ค.
		ร้อยละ	ร้อยละ		ร้อยละ	ร้อยละ
1	อพาร์ทเมนต์/เกสต์เฮ้าส์	11.46	-9.61	อาหารแปรรูป	12.10	7.17
2	ห้างสรรพสินค้า	10.45	-10.87	อุปกรณ์อิเล็กทรอนิกส์	9.11	5.45
3	ร้านขายปลีก	8.91	-5.03	ผลิตเหล็กและโลหะพื้นฐาน	8.90	-3.90
4	โรงพยาบาลทั่วไป	6.72	1.37	เกษตรและเหมืองแร่	7.76	0.25
5	ราชการ	6.62	2.01	ผลิตแก้วและอโลหะ	7.62	-1.14
6	ร้านขายส่ง	6.57	-0.48	พลาสติก	6.66	6.59
7	สถานศึกษา	6.38	-3.07	อุตสาหกรรมโลหะ เครื่องจักร	6.50	6.80
8	อาคารสำนักงานให้เช่า	6.17	-7.20	ยานยนต์	5.93	5.57
9	โรงแรม	5.64	-37.34	สิ่งทอ	4.86	-9.68
10	โกดังเก็บสินค้า	4.09	4.54	ผลิตภัณฑ์ยาง	4.77	8.22

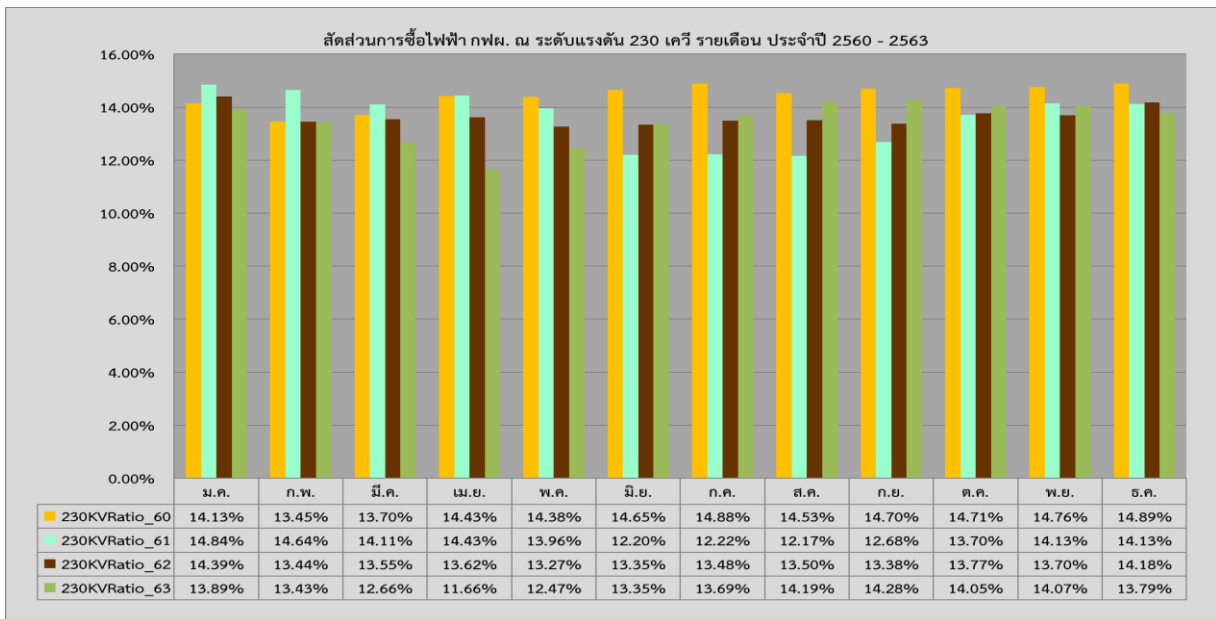
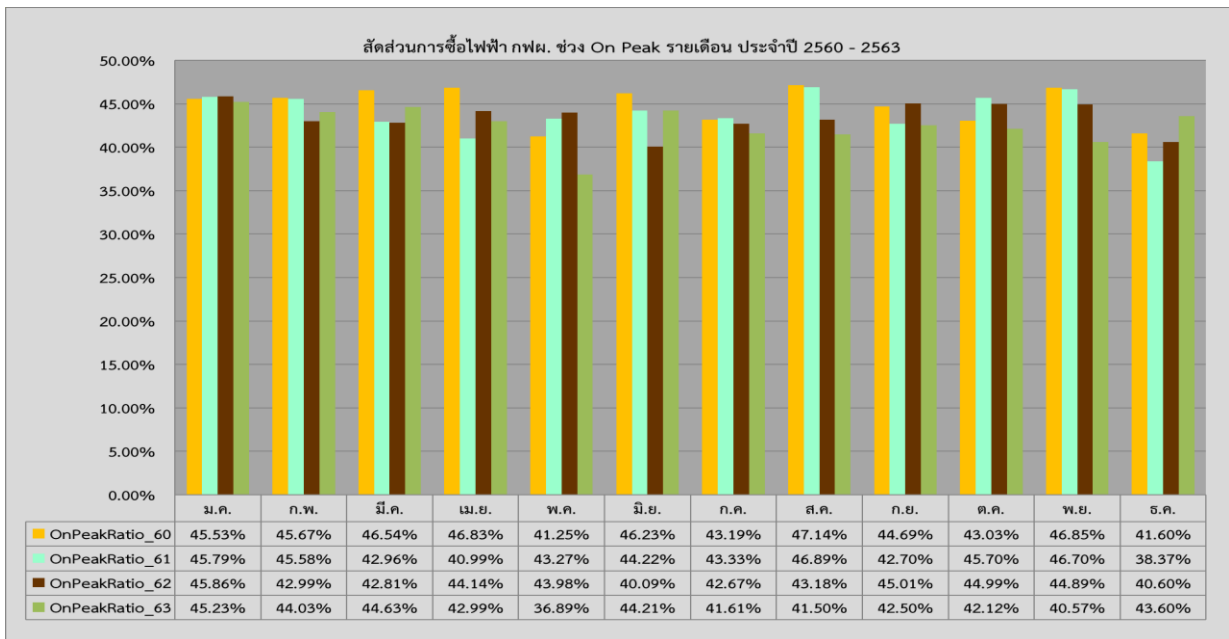
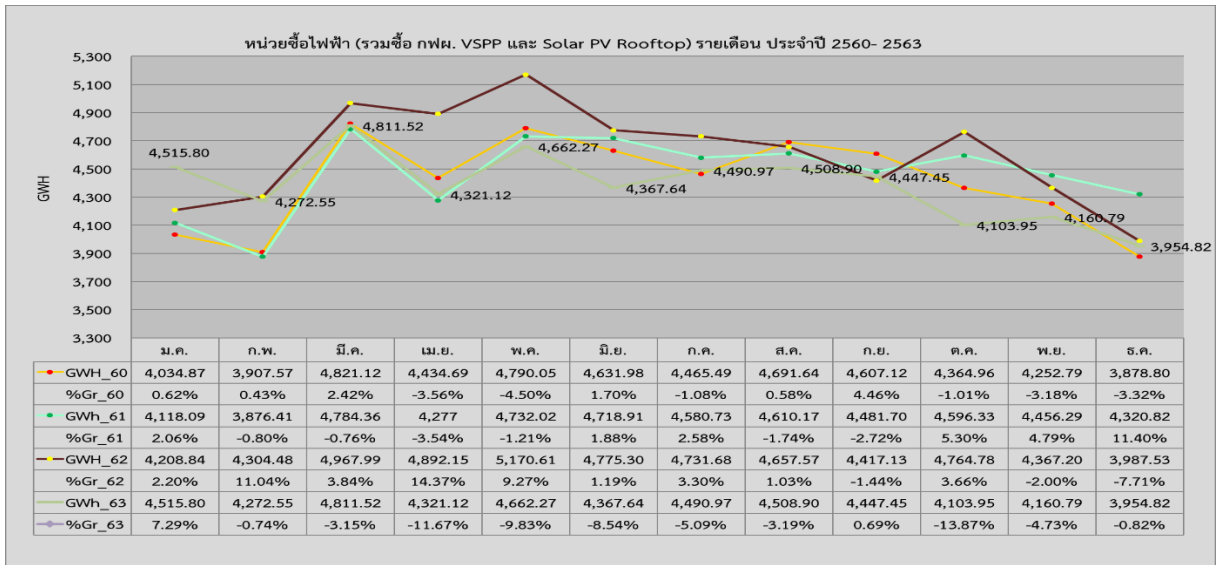
2. การใช้ไฟฟ้าของการไฟฟ้านครหลวง

2.1 การซื้อไฟฟ้า และความต้องการพลังไฟฟ้าสูงสุด

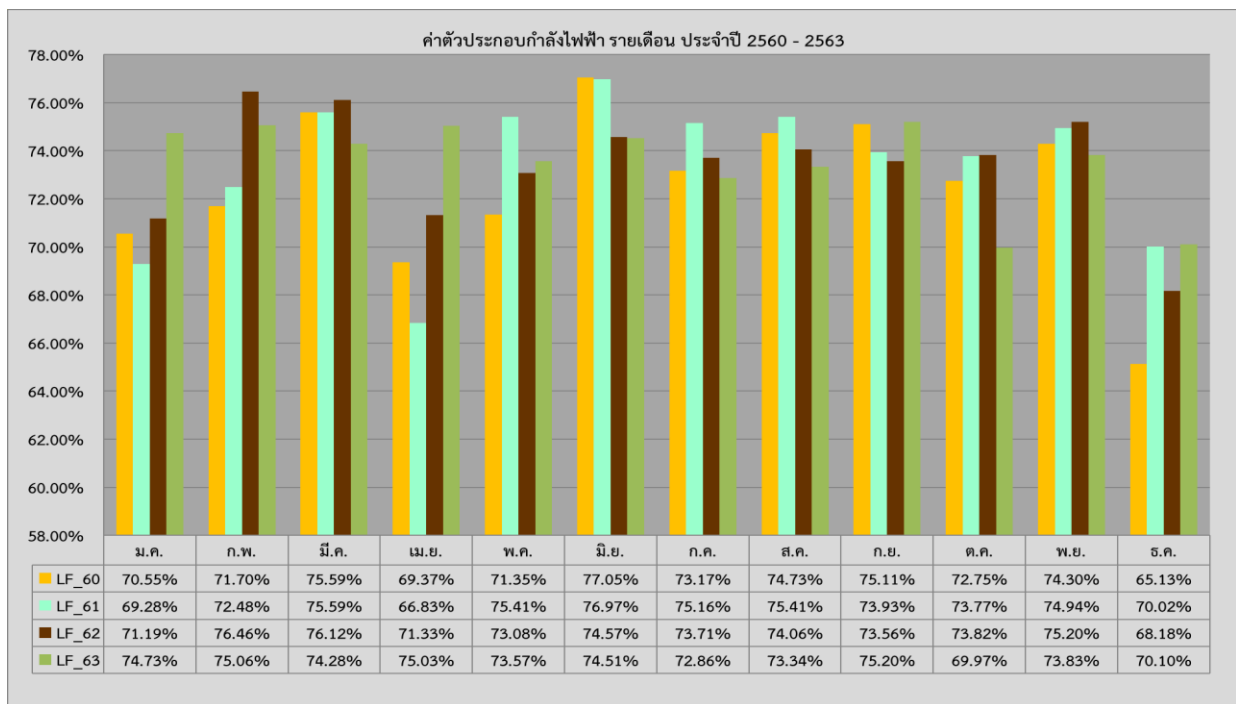
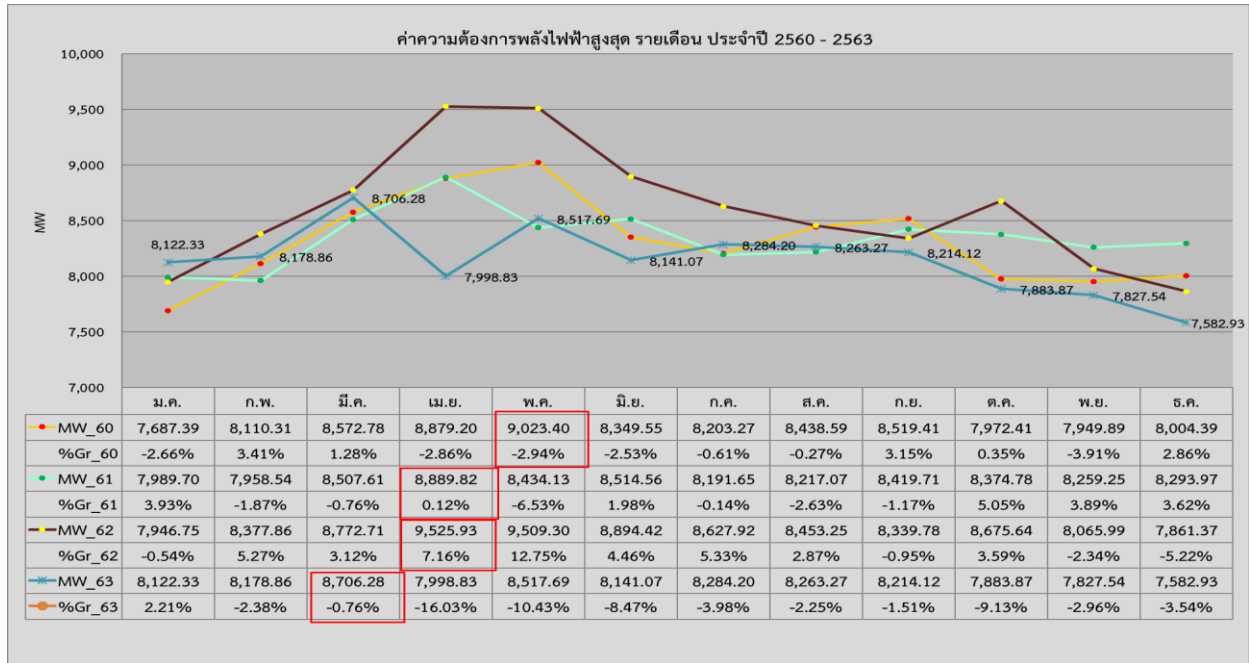
● หน่วยซื้อไฟฟ้าของ กฟน. ประจำเดือน ธ.ค. 63 เท่ากับ 3,954.82 ล้านหน่วย ลดลงร้อยละ 0.82 เมื่อเปรียบเทียบกับเดือนเดียวกันของปีที่แล้ว จำแนกเป็นหน่วยซื้อไฟฟ้าจาก กฟผ. และหน่วยที่รับซื้อจาก VSPP เท่ากับ 3,918.72 และ 36.10 ล้านหน่วย ตามลำดับ สำหรับหน่วยซื้อสะสมเดือน ม.ค. - ธ.ค. 63 เท่ากับ 52,617.78 ล้านหน่วย ลดลงร้อยละ 4.76 เมื่อเปรียบเทียบกับช่วงเวลาเดียวกันของปีที่แล้ว คิดเป็นหน่วยซื้อไฟฟ้าจาก กฟผ. และหน่วยที่รับซื้อจาก VSPP เท่ากับ 52,343.74 และ 274.04 ล้านหน่วย ตามลำดับ

การซื้อไฟฟ้าจาก กฟผ. ประจำเดือน ธ.ค. 63 มีสัดส่วนการซื้อไฟฟ้าในช่วง On Peak เท่ากับร้อยละ 43.60 เพิ่มขึ้นเมื่อเปรียบเทียบกับเดือนเดียวกันของปีที่แล้ว ซึ่งสัดส่วนดังกล่าวอยู่ที่ระดับร้อยละ 40.60 สำหรับสัดส่วน On Peak ของหน่วยซื้อ กฟผ. สะสมเดือน ม.ค. - ธ.ค. 63 เท่ากับร้อยละ 42.48 ลดลงเมื่อเปรียบเทียบกับช่วงเวลาเดียวกันของปีที่แล้ว ซึ่งสัดส่วนดังกล่าวอยู่ที่ระดับร้อยละ 43.44

สำหรับสัดส่วนการซื้อไฟฟ้า กฟผ. ณ ระดับแรงดัน 230 เควี ในเดือน ธ.ค. 63 เท่ากับร้อยละ 13.79 ลดลงเมื่อเปรียบเทียบกับเดือนเดียวกันของปีที่แล้ว ซึ่งสัดส่วนดังกล่าวอยู่ที่ระดับร้อยละ 14.18 สำหรับสัดส่วนการซื้อไฟฟ้า ณ ระดับแรงดัน 230 เควี ของหน่วยซื้อไฟฟ้าจาก กฟผ. สะสมเดือน ม.ค. - ธ.ค. 63 เท่ากับร้อยละ 13.45 ลดลงเมื่อเปรียบเทียบกับช่วงเวลาเดียวกันของปีที่แล้ว ซึ่งสัดส่วนดังกล่าวอยู่ที่ระดับร้อยละ 13.62



ค่าความต้องการพลังไฟฟ้าสูงสุดของกฟน. ประจำเดือน ธ.ค. 63 เกิดขึ้นในวันอังคารที่ 15 ธ.ค. 63 (14.00 น.) มีค่า 7,582.93 เมกะวัตต์ ลดลงเมื่อเปรียบเทียบกับเดือนเดียวกันของปีที่แล้วร้อยละ 3.54 ในส่วนของค่าความต้องการพลังไฟฟ้าสูงสุดของ กฟน. ในช่วง 12 เดือนของปี 63 (ม.ค. - ธ.ค. 63) เกิดขึ้นเมื่อวันพุธที่ 11 มี.ค. 63 (14.30 น.) มีค่า 8,706.28 เมกะวัตต์ ซึ่งยังอยู่ในระดับต่ำกว่าค่าความต้องการพลังไฟฟ้าสูงสุดประจำปี 62 ร้อยละ 8.60⁷ สำหรับค่าตัวประกอบการใช้ไฟฟ้า (Load Factor) ของ กฟน. ในเดือน ธ.ค. 63 เท่ากับร้อยละ 70.10 เพิ่มขึ้นจากช่วงเวลาเดียวกันของปีที่แล้วซึ่งค่า Load Factor มีค่าร้อยละ 68.18



ค่าความต้องการพลังไฟฟ้าสูงสุดของ กฟน. ประจำเดือน ธ.ค. 62 เกิดขึ้นเมื่อวันที่ 19 ธ.ค. 62 (14.30 น.) และค่าความต้องการพลังไฟฟ้าสูงสุดประจำปี 62 เกิดขึ้นเมื่อวันที่ 25 พ.ค. 62 (14.00 น.)

ตารางค่าความต้องการพลังไฟฟ้าสูงสุด และค่าตัวประกอบการใช้ไฟฟ้าประจำปี 2558 – 2562

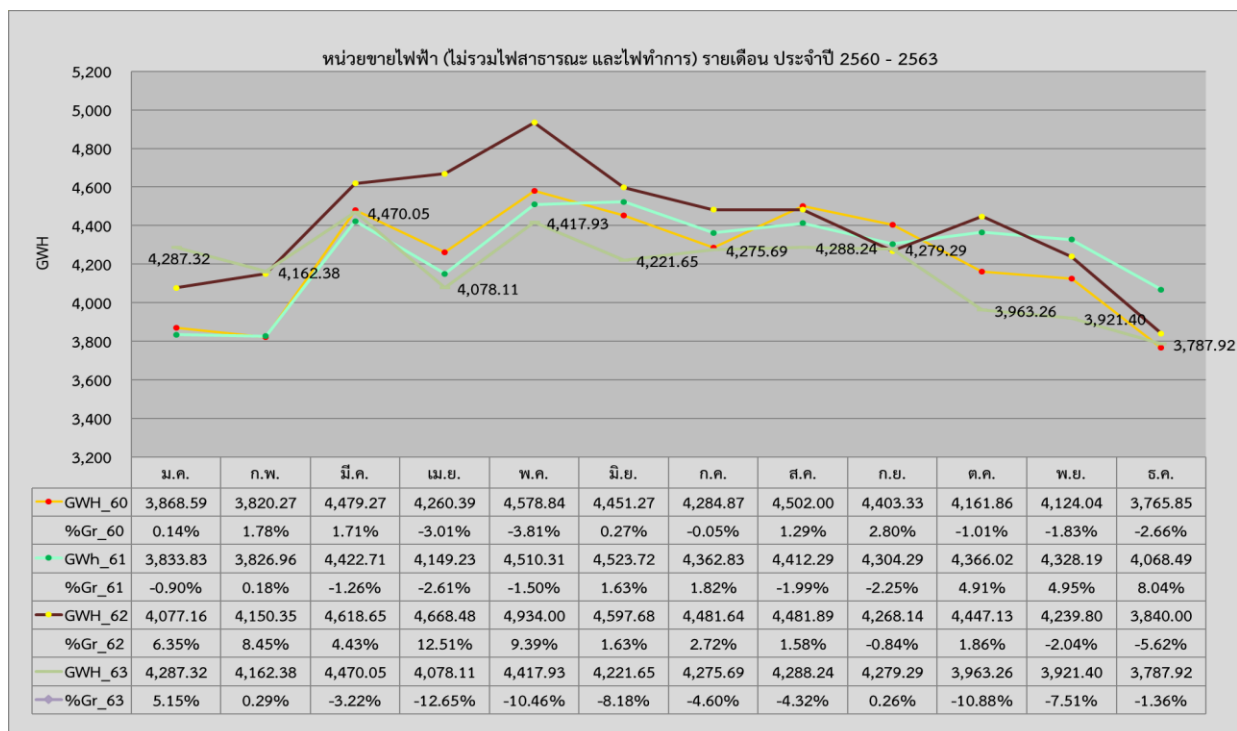
	2558	2559	2560	2561	2562
ค่าความต้องการพลังไฟฟ้าสูงสุด (เมกะวัตต์)	8,755.98	9,296.57	9,023.40	8,889.82	9,525.93
เวลาเกิดค่าความต้องการพลังไฟฟ้าสูงสุด	ศ. 8 พ.ค. 58 (14.00 น.)	พฤ. 12 พ.ค. 59 (14.00 น.)	พฤ. 4 พ.ค. 60 (14.00 น.)	อ.24 เม.ย. 61 (14.30 น.)	พฤ.24 เม.ย. 61 (14.00 น.)
อัตราเติบโตเมื่อเปรียบเทียบกับปีก่อนหน้า(ร้อยละ)	1.00	6.17	-2.94	-1.48	7.16
Load Factor (ร้อยละ)	67.30	65.12	66.90	68.77	66.20

2.2 การจำหน่ายไฟฟ้าอัตราสูญเสีย และจำนวนผู้ใช้ไฟฟ้า

● หน่วยขายไฟฟ้า กฟน. ในเดือน ธ.ค. 63 เท่ากับ 3,787.92 ล้านหน่วย ลดลงเมื่อเปรียบเทียบกับเดือนเดียวกันของปีที่แล้วร้อยละ 1.36 สำหรับหน่วยขายไฟฟ้าสะสมเดือน ม.ค. – ธ.ค. 63 เท่ากับ 50,153.24 ล้านหน่วย ลดลงเมื่อเปรียบเทียบกับช่วงเวลาเดียวกันของปีที่แล้วร้อยละ 5.02

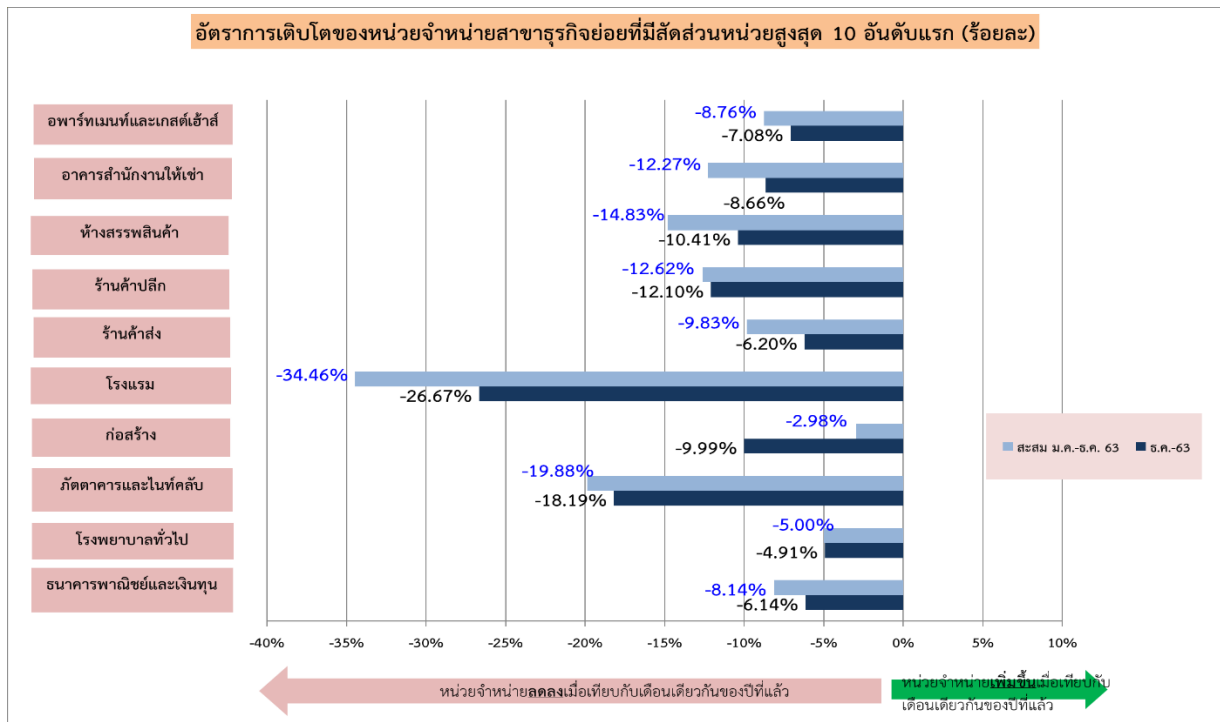
พิจารณาหน่วยขายไฟฟ้า กฟน. จำแนกเป็น 4 กลุ่มในเดือน ธ.ค. 63 กลุ่มบ้านอยู่อาศัย ธุรกิจ อุตสาหกรรม และราชการและองค์กรที่ไม่แสวงหากำไร เท่ากับ 1,103.42 1,534.36 951.74 และ 198.40 ล้านหน่วย ตามลำดับ เมื่อเปรียบเทียบกับเดือนเดียวกันของปีที่แล้วพบว่า หน่วยขายกลุ่มบ้านอยู่อาศัย ขยายตัวร้อยละ 8.09 ขณะที่ ธุรกิจ อุตสาหกรรม และราชการและองค์กรที่ไม่แสวงหากำไร หดตัวในอัตราร้อยละ 7.02 1.62 และ 1.60 ตามลำดับ

สำหรับหน่วยขายไฟฟ้าสะสมเดือน ม.ค. – ธ.ค. 63 กลุ่มบ้านอยู่อาศัย ธุรกิจ อุตสาหกรรม และราชการและองค์กรที่ไม่แสวงหากำไร เท่ากับ 16,200.51 19,382.07 11,789.35 และ 2,781.31 ล้านหน่วย ตามลำดับ เมื่อเปรียบเทียบกับช่วงเวลาเดียวกันของปีที่แล้วพบว่า หน่วยขายสะสมกลุ่มบ้านอยู่อาศัย ขยายตัวในอัตราร้อยละ 8.21 ในขณะที่หน่วยขายสะสมกลุ่มธุรกิจ อุตสาหกรรมและราชการและองค์กรที่ไม่แสวงหากำไร หดตัวในอัตราร้อยละ 11.55 9.90 และ 1.92 ตามลำดับ

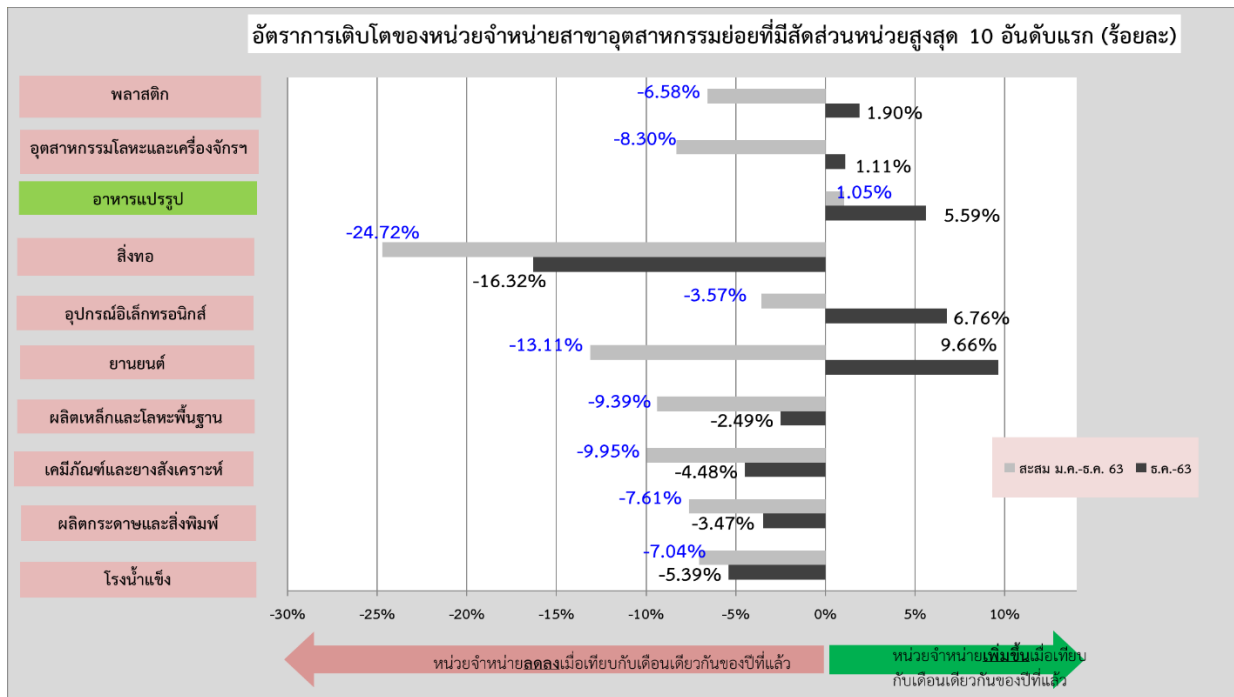


2563	ม.ค.	ก.พ.	มี.ค.	เม.ย.	พ.ค.	มิ.ย.	ก.ค.	ส.ค.	ก.ย.	ต.ค.	พ.ย.	ธ.ค.	สะสม 12 เดือน
หน่วยขาย 4 กลุ่มรายเดือน (ล้านบาท)													
บ้านอยู่อาศัย	1,196.60	1,196.82	1,367.35	1,511.36	1,795.70	1,564.51	1,439.73	1,380.93	1,358.92	1,134.56	1,150.62	1,103.42	16,200.51
ธุรกิจ	1,815.70	1,713.91	1,764.17	1,475.22	1,465.59	1,525.64	1,642.84	1,642.83	1,668.73	1,577.31	1,555.76	1,534.36	19,382.07
อุตสาหกรรม	1,037.12	1,027.85	1,102.38	897.53	924.66	904.92	949.10	985.77	999.40	1,011.97	996.91	951.74	11,789.35
ราชการและองค์กร	237.90	223.80	236.15	193.99	231.98	226.58	244.03	278.71	252.24	239.42	218.11	198.40	2,781.31
รวม	4,287.32	4,162.38	4,470.05	4,078.11	4,417.93	4,221.65	4,275.69	4,288.24	4,279.29	3,963.26	3,921.40	3,787.92	50,153.24
GR หน่วยขาย 4 กลุ่มรายเดือน (%)													
บ้านอยู่อาศัย	10.06	1.74	6.65	1.62	19.37	17.69	13.86	11.29	15.83	-8.24	-1.55	8.09	8.21
ธุรกิจ	6.18	-0.30	-7.39	-23.01	-26.51	-19.17	-11.36	-12.01	-5.73	-15.54	-12.22	-7.02	-11.55
อุตสาหกรรม	-3.63	-1.88	-7.90	-12.46	-21.32	-20.09	-15.02	-12.05	-6.62	-7.02	-6.63	-1.62	-9.90
ราชการและองค์กร	16.82	7.99	0.60	-19.10	-10.83	-8.76	-1.14	10.13	-0.88	-6.02	-5.61	-1.60	-1.92
รวม	5.15	0.29	-3.22	-12.65	-10.46	-8.18	-4.60	-4.32	0.26	-10.88	-7.51	-1.36	-5.02

● ธุรกิจที่มีสัดส่วนหน่วยใช้ไฟฟ้าสูงสุด 10 อันดับเดือน ธ.ค. 63 โดยคิดเป็นสัดส่วน ร้อยละ 67.18 ของหน่วยขายกลุ่มธุรกิจ โดยมีการหดตัวทุกสาขา เมื่อเปรียบเทียบกับช่วงเวลาเดียวกันของปีที่แล้ว โดยสาขาที่หดตัวสูงสุด 3 ลำดับ ได้แก่ โรงแรม ภัตตาคารและไนท์คลับ และร้านค้าปลีก หดตัวอัตราร้อยละ 26.67 18.19 และ 12.10 ตามลำดับ สำหรับหน่วยขายสะสมเดือน ม.ค. - ธ.ค. 63 ของสาขาธุรกิจที่มีสัดส่วนหน่วยใช้ไฟฟ้าสูงสุด 10 อันดับ มีการหดตัวทุกสาขา โดยสาขาที่หดตัวสูงสุด 3 ลำดับ ได้แก่ โรงแรม ภัตตาคารและไนท์คลับ และห้างสรรพสินค้า ด้วยอัตราร้อยละ 34.46 19.88 และ 14.83 ตามลำดับ



● หน่วยขายของอุตสาหกรรมที่มีสัดส่วนหน่วยใช้ไฟฟ้าสูงสุด 10 อันดับ เดือน ธ.ค. 63 โดยคิดเป็นสัดส่วน ร้อยละ 75.79 ของหน่วยขายกลุ่มอุตสาหกรรม โดยมีการหดตัว 5 สาขา สาขาที่หดตัวสูงสุด 3 อันดับ ได้แก่ สิ่งทอ โรงน้ำแข็ง และเคมีภัณฑ์และยางสังเคราะห์ หดตัวด้วยอัตราร้อยละ 16.32 5.39 และ 4.48 ตามลำดับ สำหรับหน่วยขายสะสมเดือน ม.ค. - ธ.ค. 63 ของสาขาอุตสาหกรรมที่มีสัดส่วนหน่วยใช้ไฟฟ้าสูงสุด 10 อันดับ มีการหดตัว 9 สาขา โดยสาขาที่หดตัวสูงสุด 3 อันดับ ได้แก่ สิ่งทอ ยานยนต์ และเคมีภัณฑ์ และยางสังเคราะห์ หดตัวด้วยอัตราร้อยละ 24.72 13.11 และ 9.95 ตามลำดับ โดยสาขาที่มีอัตราการขยายตัว ได้แก่ อาหารแปรรูป ขยายตัวด้วยอัตราร้อยละ 1.05



- หน่วยขายจำแนกตามประเภทอัตราค่าไฟฟ้าประจำเดือน ธ.ค. 63 ของผู้ใช้ไฟฟ้าประเภทบ้านอยู่อาศัย กิจการขนาดเล็ก กิจการขนาดกลาง กิจการขนาดใหญ่ กิจการเฉพาะอย่าง องค์กรที่ไม่แสวงหากำไร และไฟฟ้าชั่วคราว มีค่า 1,071.76 526.67 652.01 1,368.18 129.45 10.15 และ 29.69 ล้านบาท ตามลำดับ เมื่อเปรียบเทียบกับเดือนเดียวกันของปีที่แล้วพบว่า หน่วยขายประเภทบ้านอยู่อาศัย และกิจการเฉพาะอย่าง ขยายตัวร้อยละ 10.16 และ 1.40 ตามลำดับ ขณะที่กิจการขนาดเล็ก กิจการขนาดกลาง กิจการขนาดใหญ่ องค์กรที่ไม่แสวงหากำไร และไฟฟ้าชั่วคราว หดตัวในอัตราร้อยละ 12.61 0.28 2.17 22.89 และ 13.01 ตามลำดับ สำหรับหน่วยขายของสถานีอัดประจุไฟฟ้ามีค่าเท่ากับ 10,995 หน่วย โดยขยายตัวในอัตราร้อยละ 67.84

- สำหรับหน่วยขายไฟฟ้าสะสมเดือน ม.ค. – ธ.ค. 63 ของผู้ใช้ไฟฟ้าประเภทบ้านอยู่อาศัย กิจการขนาดเล็ก กิจการขนาดกลาง กิจการขนาดใหญ่ กิจการเฉพาะอย่าง องค์กรที่ไม่แสวงหากำไร และไฟฟ้าชั่วคราว มีค่า 15,693.74 7,203.39 8,240.55 16,799.15 1,655.35 133.01 และ 427.96 ล้านบาท ตามลำดับ เมื่อเปรียบเทียบกับช่วงเวลาเดียวกันของปีที่แล้ว หากพิจารณาหน่วยขายสะสมจำแนกตามประเภทอัตราค่าไฟฟ้า ประเภทที่มีอัตราการขยายตัว ได้แก่ บ้านอยู่อาศัย ในอัตราร้อยละ 9.77 ขณะที่ประเภทที่มีการหดตัวสูงสุด 3 ลำดับ ได้แก่ กิจการเฉพาะอย่าง กิจการขนาดเล็ก และกิจการขนาดใหญ่ หดตัวในอัตราร้อยละ 26.80 12.86 และ 8.86 ตามลำดับ สำหรับหน่วยขายสะสมของสถานีอัดประจุไฟฟ้ามีค่าเท่ากับ 90,855 หน่วย โดยขยายตัวในอัตราร้อยละ 100.03

2563	ม.ค.	ก.พ.	มี.ค.	เม.ย.	พ.ค.	มิ.ย.	ก.ค.	ส.ค.	ก.ย.	ต.ค.	พ.ย.	ธ.ค.	สะสม 12 เดือน
หน่วยขายจำแนกตามประเภทอัตราค่าไฟฟ้า (ล้านบาท)													
RES	1,142.50	1,143.05	1,309.96	1,454.70	1,757.39	1,526.98	1,402.43	1,343.68	1,322.10	1,101.69	1,117.50	1,071.76	15,693.74
SGS	673.68	668.48	699.08	676.68	531.28	547.52	593.46	599.16	597.85	546.54	542.99	526.67	7,203.39
MGS	725.87	707.35	741.23	611.48	663.05	660.10	690.55	717.26	713.14	687.38	671.13	652.01	8,240.55
LGS	1,509.06	1,435.19	1,510.15	1,177.92	1,295.71	1,324.99	1,408.59	1,442.50	1,457.32	1,454.41	1,415.10	1,368.18	16,799.15
SPC	190.07	163.42	161.61	110.71	120.19	113.57	131.54	136.15	140.60	126.18	131.86	129.45	1,655.35
NPO	11.15	10.55	11.63	10.93	11.81	11.23	11.52	11.51	11.30	10.82	10.41	10.15	133.01
TEMP	34.98	34.33	36.38	35.68	38.49	37.25	37.59	37.97	36.97	36.23	32.40	29.69	427.96
EV Station	0.007677	0.006528	0.006171	0.005236	0.006789	0.006298	0.007704	0.006867	0.009556	0.008608	0.008426	0.010995	0.090855
รวม	4,287.32	4,162.38	4,470.05	4,078.11	4,417.93	4,221.65	4,275.69	4,288.24	4,279.29	3,963.26	3,921.40	3,787.92	50,153.24
Growth หน่วยขายจำแนกตามประเภทอัตราค่าไฟฟ้า (%)													
RES	10.36	1.87	7.08	2.09	22.06	20.22	16.13	13.43	18.11	-6.71	0.19	10.16	9.77
SGS	6.26	1.07	-1.07	-9.16	-31.18	-24.47	-14.78	-14.15	-10.83	-20.56	-18.66	-12.61	-12.86
MGS	2.68	0.15	-7.88	-17.07	-18.79	-15.79	-9.04	-7.54	-2.71	-9.80	-8.83	-0.28	-8.19
LGS	1.68	-0.16	-7.55	-21.88	-21.31	-15.85	-10.80	-8.80	-4.24	-7.47	-5.33	-2.17	-8.86
SPC	9.85	-8.26	-19.63	-46.67	-42.22	-41.46	-30.88	-29.24	-20.01	-35.03	-26.29	-22.89	-26.80
NPO	9.11	3.43	-1.94	-6.34	-4.22	-3.44	1.14	-0.86	2.82	-7.52	-3.34	1.40	-1.00
TEMP	3.70	-1.18	-3.37	3.99	-1.18	-3.25	-0.11	0.26	0.52	-5.43	-10.77	-13.01	-2.49
EV Station	154.71	183.33	142.38	76.18	79.08	84.75	133.74	92.73	178.11	90.74	39.83	67.84	100.03
รวม	5.15	0.29	-3.22	-12.65	-10.46	-8.18	-4.60	-4.32	0.26	-10.88	-7.51	-1.36	-5.02

● หน่วยขายจำแนกตามจังหวัดประจำเดือน พ.ย. 63 ของ กรุงเทพฯ นนทบุรี และสมุทรปราการ มีค่า 2,467.13 416.58 และ 904.21 ล้านบาท ตามลำดับ เมื่อเปรียบเทียบกับเดือนเดียวกันของปีที่แล้วหน่วยขายของกรุงเทพฯ หดตัวด้วยอัตราร้อยละ 9.26 ขณะที่นนทบุรี และสมุทรปราการ ขยายตัวร้อยละ 6.51 และ 23.85 ตามลำดับ สำหรับหน่วยจำหน่ายสะสมจำแนกตามจังหวัดเดือน ม.ค. – ธ.ค. 63 ของกรุงเทพฯ นนทบุรี และสมุทรปราการ มีค่า 34,861.94 5,473.75 และ 9,817.55 ล้านบาท ตามลำดับ เมื่อเปรียบเทียบกับช่วงเวลาเดียวกันของปีที่แล้วพบว่า หน่วยจำหน่ายสะสมของนนทบุรี ขยายตัวด้วยอัตราร้อยละ 0.57 ขณะที่หน่วยจำหน่ายสะสมของกรุงเทพฯ และสมุทรปราการ มีการหดตัวด้วยอัตราร้อยละ 6.33 และ 3.23 ตามลำดับ

2563	ม.ค.	ก.พ.	มี.ค.	เม.ย.	พ.ค.	มิ.ย.	ก.ค.	ส.ค.	ก.ย.	ต.ค.	พ.ย.	ธ.ค.	สะสม 12 เดือน
หน่วยขายจำแนกตามจังหวัด (ล้านบาท)													
กรุงเทพฯ	3,037.37	2,928.14	3,122.16	2,820.22	3,121.90	2,977.44	3,003.02	2,976.67	2,969.77	2,727.69	2,710.43	2,467.13	34,861.94
นนทบุรี	438.39	433.72	472.44	476.24	500.56	482.71	476.54	469.16	468.55	423.29	415.57	416.58	5,473.75
สมุทรปราการ	811.56	800.52	875.45	781.65	795.47	761.50	796.13	842.41	840.97	812.28	795.40	904.21	9,817.55
รวม	4,287.32	4,162.38	4,470.05	4,078.11	4,417.93	4,221.65	4,275.69	4,288.24	4,279.29	3,963.26	3,921.40	3,787.92	50,153.24
GR หน่วยขายจำแนกตามจังหวัด (%)													
กรุงเทพฯ	6.29	0.11	-3.87	-15.53	-10.66	-8.06	-4.51	-5.62	-0.67	-12.76	-9.06	-9.26	-6.33
นนทบุรี	8.45	2.27	-0.31	-4.19	-4.04	0.47	3.11	1.25	7.26	-6.35	-4.67	6.51	0.57
สมุทรปราการ	-0.47	-0.09	-2.39	-6.13	-13.36	-13.36	-8.96	-2.56	-0.07	-6.46	-3.39	23.85	-3.23
รวม	5.15	0.29	-3.22	-12.65	-10.46	-8.18	-4.60	-4.32	0.26	-10.88	-7.51	-1.36	-5.02

● หน่วยไฟฟ้าสาธารณะประจำเดือน ธ.ค. 63 เท่ากับ 43.27 ล้านบาท คิดเป็นสัดส่วนร้อยละ 4.04 ของหน่วยขายประเภทบ้านอยู่อาศัย เมื่อเปรียบเทียบกับเดือนเดียวกันของปีที่แล้วพบว่า หน่วยไฟฟ้าสาธารณะเพิ่มขึ้นร้อยละ 1.31 สำหรับหน่วยไฟฟ้าสาธารณะสะสมเดือน ม.ค. – ธ.ค. 63 เท่ากับ 508.59 ล้านบาท คิดเป็นสัดส่วนร้อยละ 3.24 ของหน่วยจำหน่ายประเภทบ้านอยู่อาศัย เมื่อเปรียบเทียบกับช่วงเวลาเดียวกันของปีที่แล้วพบว่า หน่วยไฟฟ้าสาธารณะสะสมเพิ่มขึ้นร้อยละ 1.83

ไฟฟ้าสาธารณะ รายเดือน (Gwh)													
	ม.ค.	ก.พ.	มี.ค.	เม.ย.	พ.ค.	มิ.ย.	ก.ค.	ส.ค.	ก.ย.	ต.ค.	พ.ย.	ธ.ค.	สะสม 12 เดือน
2560	40.69	36.84	40.75	39.58	40.83	39.64	41.00	41.06	39.79	41.13	39.83	41.18	482.32
2561	41.27	37.28	41.29	39.97	41.39	40.57	41.95	42.01	40.68	42.07	40.73	42.13	491.34
2562	42.15	38.15	42.29	40.96	42.37	41.02	42.41	42.44	41.11	42.53	41.31	42.71	499.45
2563	42.73	39.99	42.92	41.66	43.08	41.72	43.14	43.18	41.81	43.23	41.86	43.27	508.59
สัดส่วนไฟฟ้าสาธารณะต่อหน่วยบ้านอยู่อาศัย รายเดือน (%)													
2560	4.33	3.86	3.62	3.23	3.33	3.39	3.69	3.51	3.50	3.90	3.93	4.49	3.70
2561	4.70	3.86	3.73	3.43	3.46	3.40	3.69	3.75	3.73	3.75	3.64	4.06	3.74
2562	4.07	3.40	3.46	2.87	2.94	3.23	3.51	3.58	3.67	3.60	3.70	4.39	3.49
2563	3.74	3.50	3.28	2.86	2.45	2.73	3.08	3.21	3.16	3.92	3.75	4.04	3.24

- อัตราสูญเสียประจำเดือน ธ.ค. 63 เท่ากับร้อยละ 3.05 สูงกว่าอัตราสูญเสียของเดือนเดียวกันของปีที่แล้วที่ร้อยละ 2.57 สำหรับอัตราหน่วยสูญเสียสะสมเดือน ม.ค. - ธ.ค. 63 เท่ากับร้อยละ 3.64 อยู่ในระดับสูงกว่าช่วงเวลาเดียวกันของปีที่แล้วที่ระดับ 3.44

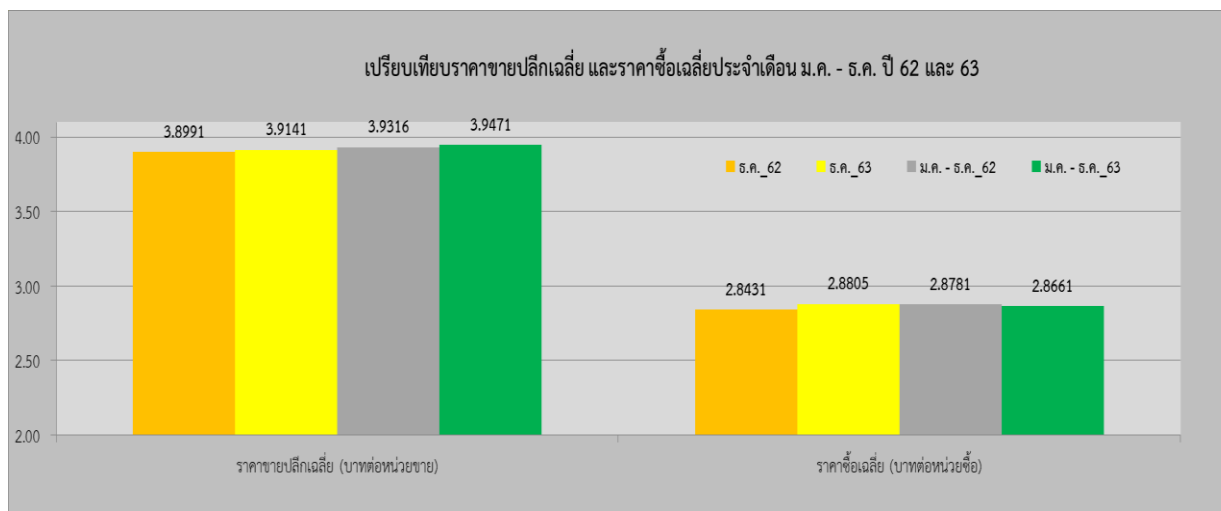
Loss รายเดือน (%)												
	ม.ค.	ก.พ.	มี.ค.	เม.ย.	พ.ค.	มิ.ย.	ก.ค.	ส.ค.	ก.ย.	ต.ค.	พ.ย.	ธ.ค.
2560	3.03	1.22	6.18	2.97	3.49	2.97	3.07	3.09	3.49	3.65	2.02	1.80
2561	5.82	0.24	6.63	2.00	3.74	3.21	3.77	3.31	2.98	4.02	1.88	4.80
2562	2.04	2.62	6.11	3.67	3.69	2.78	4.32	2.78	2.37	5.71	1.88	2.57
2563	4.03	1.57	6.14	4.57	4.25	2.31	3.75	3.85	2.77	2.30	4.67	3.05
Loss สะสม (%)												
2560	3.03	2.14	3.67	3.49	3.49	3.40	3.35	3.32	3.34	3.37	3.25	3.14
2561	5.82	3.12	4.43	3.82	3.80	3.70	3.71	3.66	3.58	3.63	3.47	3.58
2562	2.04	2.33	3.72	3.71	3.70	3.55	3.66	3.55	3.43	3.66	3.51	3.44
2563	4.03	2.83	4.00	4.14	4.16	3.86	3.85	3.85	3.73	3.60	3.69	3.64

จำนวนผู้ใช้ไฟฟ้า ณ เดือน ธ.ค. 63 เท่ากับ 4,052,963 ราย เพิ่มขึ้นในอัตราร้อยละ 3.51 เมื่อเปรียบเทียบกับเดือนเดียวกันของปีที่แล้ว

จำนวนผู้ใช้ไฟฟ้า เฉพาะประเภท 1 - 8 (ราย)												
	ม.ค.	ก.พ.	มี.ค.	เม.ย.	พ.ค.	มิ.ย.	ก.ค.	ส.ค.	ก.ย.	ต.ค.	พ.ย.	ธ.ค.
2560	3,639,929	3,646,327	3,655,026	3,660,463	3,668,201	3,670,641	3,671,524	3,666,099	3,677,441	3,685,936	3,694,153	3,703,312
2561	3,710,290	3,718,218	3,728,226	3,733,850	3,743,901	3,754,819	3,762,174	3,773,690	3,784,058	3,788,972	3,798,272	3,805,840
2562	3,815,937	3,826,698	3,836,722	3,844,235	3,851,245	3,860,675	3,867,607	3,878,510	3,887,082	3,896,516	3,907,748	3,915,613
2563	3,925,216	3,932,418	3,942,995	3,958,402	3,971,783	3,984,419	3,996,799	4,010,646	4,023,596	4,033,770	4,043,483	4,052,963
Growth จำนวนผู้ใช้ไฟฟ้า เฉพาะประเภท 1 - 8 เปรียบเทียบกับเดือนเดียวกันปีแล้ว (%)												
2560	3.12	3.03	2.97	2.98	3.00	2.78	2.48	1.91	1.96	1.95	1.86	1.94
2561	1.93	1.97	2.00	2.00	2.06	2.29	2.47	2.93	2.90	2.80	2.82	2.77
2562	2.85	2.92	2.91	2.96	2.87	2.82	2.80	2.78	2.72	2.84	2.88	2.88
2563	2.86	2.76	2.77	2.97	3.13	3.21	3.34	3.41	3.51	3.52	3.47	3.51

2.3 ราคาขายปลีก และราคาซื้อเฉลี่ย

- ราคาไฟฟ้าขายปลีกไม่รวม F_t เฉลี่ยเดือน ธ.ค. 63 เท่ากับ 3.9141 บาทต่อหน่วยขาย เพิ่มขึ้นจากช่วงเวลาเดียวกันของปีที่แล้ว 0.0150 บาทต่อหน่วยขาย
- ราคาซื้อไฟฟ้าไม่รวม F_t เฉลี่ย เดือน ธ.ค. 63 เท่ากับ 2.8805 บาทต่อหน่วยซื้อ เพิ่มขึ้นจากช่วงเวลาเดียวกันของปีที่แล้ว 0.0374 บาทต่อหน่วยซื้อ



ราคาขายปลีก และราคาซื้อ*	ม.ค.	ก.พ.	มี.ค.	เม.ย.	พ.ค.	มิ.ย.	ก.ค.	ส.ค.	ก.ย.	ต.ค.	พ.ย.	ธ.ค.	สะสม 12 เดือน
ราคาขายปลีกเฉลี่ย (ไม่รวม F ₁ เฉลี่ย) (บาท/หน่วยขาย)	3,9468	3,9458	3,9559	4,0033	3,9676	3,9887	3,9492	3,9358	3,9360	3,9071	3,9066	3,9141	3,9471
ผลต่างเมื่อเทียบกับปีก่อน (บาท/หน่วยขาย)	0.0204	0.0063	0.0427	0.0275	0.0121	0.0642	0.0277	0.0188	0.0010	-0.0248	-0.0250	0.0150	0.0155
ราคาซื้อเฉลี่ย (ไม่รวม F ₁ เฉลี่ย) ** (บาท/หน่วยซื้อ)	2,8998	2,8858	2,8939	2,8749	2,7965	2,8875	2,8551	2,8530	2,8655	2,8609	2,8418	2,8805	2,8661
ผลต่างเมื่อเทียบกับปีก่อน ** (บาท/หน่วยซื้อ)	-0.0073	0.0130	0.0237	-0.0119	-0.0886	0.0511	-0.0135	-0.0221	-0.0325	-0.0366	-0.0547	0.0374	-0.0120
อัตราหน่วยสูญเสีย (ร้อยละ)	4.03	1.57	6.14	4.57	4.25	2.31	3.75	3.85	2.77	2.30	4.67	3.05	3.64
ผลต่างเมื่อเทียบกับปีก่อน (ร้อยละ)	1.99	-1.05	0.03	0.90	0.57	-0.47	-0.57	1.07	0.40	-3.41	2.80	0.06	0.17
จำนวนวันหยุด Off Peak (วัน)	9	9	9	9	13	9	11	11	10	11	11	10	122
ผลต่างเมื่อเทียบกับปีก่อน (วัน)	0	0	-1	0	4	-2	1	1	1	2	2	-2	6

หมายเหตุ: **ราคาซื้อเฉลี่ยต่อหน่วยซื้อ คำนวณจาก ต้นทุนค่าซื้อไฟฟ้า กฟผ. และ VSP โดยไม่รวม F₁ ขายส่ง และค่าใช้จ่ายสมทบกองทุนพัฒนาไฟฟ้า และเงินชดเชยรายได้ระหว่างการไฟฟ้า

3. สรุปสถานการณ์เศรษฐกิจประจำเดือน ธันวาคม 2563

ภาพรวมหน่วยขายของ กฟน. ในเดือน ธันวาคม 2563 หดตัวเมื่อเปรียบเทียบกับเดือนเดียวกันของปีที่แล้ว โดยในเดือน พฤศจิกายน 2563 หน่วยขายของ กฟน. กลุ่มบ้านอยู่อาศัย มีการขยายตัว ขณะที่กลุ่มธุรกิจ อุตสาหกรรม และราชการและองค์กรไม่แสวงหากำไรมีการหดตัวลง โดยปัจจัยที่ส่งผลต่อหน่วยขายที่สำคัญมาจาก อุณหภูมิที่หดตัวจากฤดูกาลที่เปลี่ยนแปลง ประกอบกับการแพร่ระบาดของไวรัส COVID-19 ทำให้กิจกรรมทางด้านเศรษฐกิจหยุดชะงักลง อุณหภูมิของเดือน ธันวาคม 2563 อยู่ในระดับต่ำกว่าค่าเฉลี่ย ประกอบกับปัจจัยทางการท่องเที่ยวที่หดตัว ปัญหาห่วงโซ่อุปทาน การหดตัวของอุตสาหกรรม รวมถึงฐานการใช้ไฟฟ้าต่ำของช่วงเวลาเดียวกันปีก่อน

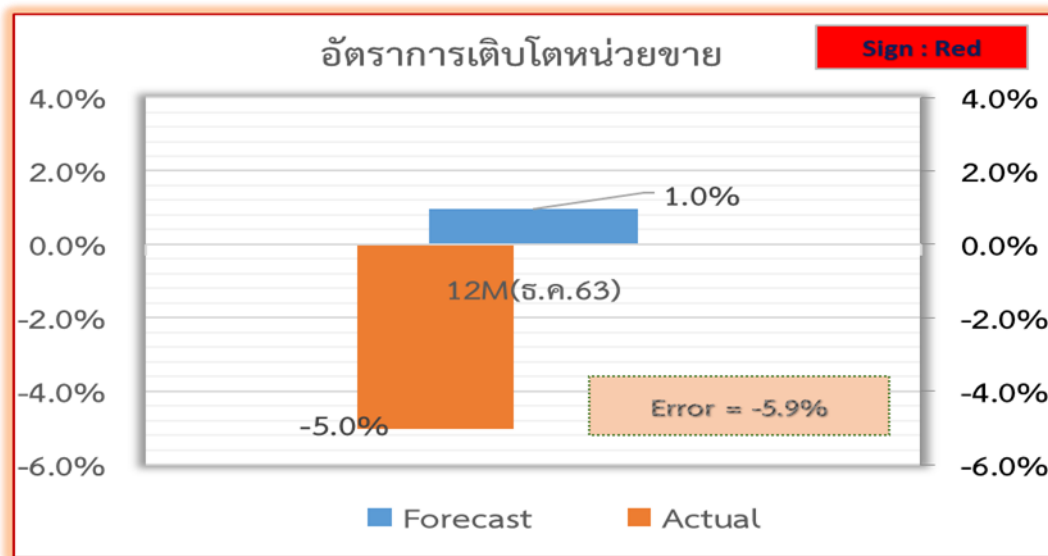
ภาพรวมกิจกรรมทางเศรษฐกิจมหภาค ในเดือน ธันวาคม 2563 ยังทยอยฟื้นตัวได้ แต่การฟื้นตัวยังไม่ทั่วถึง และเริ่มเห็นผลกระทบของการแพร่ระบาดของ COVID-19 ระลอกใหม่ในช่วงปลายเดือนต่อกิจกรรมทางเศรษฐกิจบางส่วน โดยเครื่องชี้การบริโภคภาคเอกชนแม้ยังขยายตัว แต่การระบาดระลอกใหม่เริ่มส่งผลกระทบต่อกิจกรรมการเดินทางและความเชื่อมั่นของผู้บริโภค ด้านการส่งออกสินค้ากลับมาขยายตัวได้ตามอุปสงค์ประเทศคู่ค้าที่ดีขึ้น เครื่องชี้การลงทุนภาคเอกชนขยายตัวสูงขึ้นตามการลงทุนด้านเครื่องจักรและอุปกรณ์สำหรับการใช้จ่ายภาครัฐยังขยายตัวตามรายการลงทุน อย่างไรก็ตาม การท่องเที่ยวยังคงหดตัวสูงจากมาตรการจำกัดการเดินทางระหว่างประเทศที่ยังมีอยู่

จำนวนนักท่องเที่ยวต่างประเทศหดตัวสูงต่อเนื่องจากระยะเดียวกันปีก่อน จากมาตรการจำกัดการเดินทางระหว่างประเทศของไทยที่ยังมีอยู่ แม้เดือนนี้มีนักท่องเที่ยวต่างประเทศเพิ่มขึ้นจากการผ่อนคลามาตรการจำกัดการเดินทางระหว่างประเทศของภาครัฐเพิ่มเติมในบางมิติ แต่โดยรวมยังมีจำนวนไม่มาก

ด้านเสถียรภาพเศรษฐกิจ โดยอัตราเงินเฟ้อทั่วไปติดลบน้อยลงตามอัตราเงินเฟ้อหมวดพลังงาน ขณะที่อัตราเงินเฟ้อพื้นฐานทรงตัวใกล้เคียงกับเดือนก่อน ด้านตลาดแรงงาน อัตราการว่างงานปรับลดลงเล็กน้อยตามจำนวนผู้จ้างงานที่เพิ่มขึ้น

4. การติดตามค่าพยากรณ์ความต้องการไฟฟ้า

หน่วยขายไฟฟ้าของ กฟน. ปี 2563 มีการหดตัวลง โดยปัจจัยขับเคลื่อนหลัก ได้แก่ การขยายตัวของ อุตสาหกรรม รูปแบบใหม่ของธุรกิจ การเปลี่ยนแปลงพฤติกรรมการใช้ไฟฟ้า เช่น Work from home ขณะที่ปัจจัยเสี่ยงที่ต้องเฝ้าระวัง ได้แก่ การแพร่ระบาดของ Covid-19 อาจทำให้เกิดมาตรการ Lockdown กระทบห่วงโซ่อุปทาน และอุปสงค์ที่ลดลง ส่งผลให้เศรษฐกิจหดตัว การหดตัวของภาคอสังหาริมทรัพย์และสถานที่ให้เข้าพักอาศัย นโยบายและมาตรการกีดกันทางการค้าระหว่างสหรัฐฯ กับจีน ที่กระทบต่อการผลิตสินค้าเพื่อการส่งออก การผลิตไฟฟ้าใช้เอง และการปรับปรุงประสิทธิภาพของกระบวนการผลิต ทำให้รูปแบบการใช้ไฟฟ้าเปลี่ยนไป รวมถึง การเปลี่ยนแปลงรูปแบบเศรษฐกิจหลังจาก COVID-19



สำหรับหน่วยขายปี 2563 มีการหดตัวร้อยละ 5.0 โดยหดตัวมากกว่าค่าพยากรณ์ฯ ที่คาดการณ์ไว้ว่าจะขยายตัวร้อยละ 1.0 อ้างอิงตามค่าพยากรณ์ฯ ชุดงบประมาณ 2563 - 2564

5. สถิติด้านการซื้อไฟฟ้า การจำหน่ายไฟฟ้า และจำนวนผู้ใช้ไฟฟ้าของ กฟน. ประจำปี ตั้งแต่ปี 2560 - ปัจจุบัน

	การซื้อไฟฟ้า ของ กฟน.									อัตราการเปลี่ยนแปลงเมื่อเปรียบเทียบกับช่วงเวลาเดียวกันปีที่ผ่านมา (ร้อยละ)						
	2561			2562			2563			2560	2561	2562	2562		2563	
	ธ.ค.	สะสม 12 เดือน	ธ.ค.	สะสม 12 เดือน	ธ.ค.	สะสม 12 เดือน	ธ.ค.	สะสม 12 เดือน	ธ.ค.				สะสม 12 เดือน	ธ.ค.	สะสม 12 เดือน	
หน่วยซื้อไฟฟ้ารวม (ล้านหน่วย)	52,881.08	53,553.32	55,245.26	4,320.82	53,553.32	3,987.53	55,245.26	3,954.82	52,617.78	-0.56	1.27	3.16	-7.71	3.16	-0.82	-4.76
หน่วยซื้อไฟฟ้า กฟน. (ล้านหน่วย)	52,646.13	53,301.86	55,002.21	4,287.40	53,301.86	3,968.78	55,002.21	3,918.72	52,343.74	-0.77	1.25	3.19	-7.43	3.19	-1.26	-4.83
- 230 เควี	7,601.01	7,232.10	7,491.47	605.69	7,232.10	562.88	7,491.47	540.36	7,038.57	4.32	-4.85	3.59	-7.07	3.59	-4.00	-6.05
- 69 และ 115 เควี	45,044.92	46,069.60	47,510.58	3,681.70	46,069.60	3,405.89	47,510.58	3,378.34	45,304.94	-1.58	2.27	3.13	-7.49	3.13	-0.81	-4.64
- Station Services	0.20	0.16	0.16	0.01	0.16	0.01	0.16	0.02	0.23	-3.33	-20.44	0.00	0.00	0.00	100.00	43.75
หน่วยซื้อ VSPP และ โครงการ Solar Roof Top (ล้านหน่วย)	234.95	251.46	243.05	33.42	251.46	18.75	243.05	36.10	274.04	88.84	7.03	-3.34	-43.90	-3.34	92.53	12.75
สัดส่วนหน่วยซื้อ กฟน. 230 เควี (ร้อยละ)	14.44	13.57	13.62	14.13	13.57	14.18	13.62	13.79	13.45	0.05	-0.06	0.05	0.06	0.05	-0.39	-0.17
สัดส่วนหน่วยซื้อ กฟน. On Peak (ร้อยละ)	44.90	43.87	43.44	38.37	43.87	40.60	43.44	43.60	42.48	0.03	-0.02	-0.44	2.23	-0.44	3.00	-0.96
ค่าความเคืองการส่งไฟฟ้าสูงสุด (เมกะวัตต์)	9,114.74	8,889.82	9,525.93	8,293.97	8,889.82	7,861.37	9,525.93	7,582.93	8,706.28	-1.96	-2.47	7.16	-5.22	7.16	-3.54	-8.60
ค่าตัวประกอบกำลังไฟฟ้า (ร้อยละ)	66.90	68.77	66.20	70.02	68.77	68.18	66.20	70.10	68.80	1.78	1.87	-2.56	-1.85	-2.56	1.92	2.60
	การจำหน่ายไฟฟ้าของ กฟน.									อัตราการเปลี่ยนแปลงเมื่อเปรียบเทียบกับช่วงเวลาเดียวกันปีที่ผ่านมา (ร้อยละ)						
	2561			2562			2563			2560	2561	2562	2562		2563	
	ธ.ค.	สะสม 12 เดือน	ธ.ค.	สะสม 12 เดือน	ธ.ค.	สะสม 12 เดือน	ธ.ค.	สะสม 12 เดือน	ธ.ค.				สะสม 12 เดือน	ธ.ค.	สะสม 12 เดือน	
หน่วยขายโดยรวมไฟฟ้าสาธารณะ (ล้านหน่วย)	50,700.58	51,108.87	52,804.92	4,068.49	51,108.87	3,840.00	52,804.92	3,787.92	50,153.24	-0.40	0.81	3.32	-5.62	3.32	-1.36	-5.02
- จำนวนตามประเภทอัตราค่าไฟฟ้า																
- ประเภบ้านอยู่อาศัย	13,041.40	13,133.87	14,296.36	1,037.77	13,133.86	972.91	14,296.36	1,071.76	15,693.74	0.33	0.71	8.85	-6.25	8.85	10.16	9.77
- ประเภทกิจการขนาดเล็ก	7,927.38	7,956.34	8,266.83	641.99	7,956.33	602.68	8,266.83	526.67	7,203.39	-1.04	0.37	3.90	-6.12	3.90	-12.61	-12.86
- ประเภทกิจการขนาดกลาง	8,696.59	8,795.22	8,975.30	708.04	8,795.22	653.85	8,975.30	652.01	8,240.55	-0.53	1.13	2.05	-7.65	2.05	-0.28	-8.19
- ประเภทกิจการขนาดใหญ่	18,343.40	18,507.69	18,431.80	1,454.14	18,507.71	1,398.54	18,431.80	1,368.18	16,799.15	-0.59	0.90	-0.41	-3.82	-0.41	-2.17	-8.86
- ประเภทกิจการเฉพาะอย่าง	2,156.42	2,174.83	2,261.33	181.58	2,174.83	167.87	2,261.33	129.45	1,655.35	0.08	0.85	3.98	-7.55	3.98	-22.89	-26.80
- ประเภทองค์กรที่ไม่แสวงหากำไร	131.39	130.35	134.36	10.64	130.35	10.01	134.36	10.15	133.01	5.27	-0.79	3.08	-5.92	3.08	1.40	-1.00
- ประเภทไฟฟ้าชั่วคราว	404.00	410.52	438.89	34.33	410.52	34.13	438.89	29.69	427.96	-3.54	1.61	6.91	-0.58	6.91	-13.01	-2.49
- สถานีอัดประจุไฟฟ้า	-	0.05	0.05	0.00252	0.04549	0.006551	0.045421	0.010995	0.090855				-0.14		67.84	100.03
- จำนวนตาม 4 กลุ่มทางเศรษฐกิจหลัก																
- กลุ่มบ้านอยู่อาศัย	13,698.44	13,787.10	14,971.31	1,089.53	13,786.92	1,020.80	14,971.20	1,103.42	16,200.51	0.19	0.65	8.59	-6.31	8.59	8.09	8.21
- กลุ่มธุรกิจ	20,885.14	21,400.45	22,510.18	1,708.81	20,994.48	1,650.17	21,912.95	1,534.36	19,382.07	0.58	2.47	5.19	-3.43	4.37	-7.02	-11.55
- กลุ่มอุตสาหกรรม	13,845.36	13,696.37	13,105.19	1,047.09	13,677.60	967.40	13,084.98	951.74	11,789.35	-2.19	-1.08	-4.32	-7.61	-4.33	-1.62	-9.90
- กลุ่มราชการและองค์กรไม่แสวงหากำไร	2,271.64	2,224.95	2,218.24	223.06	2,249.87	201.63	2,835.79	198.40	2,781.31	-1.63	-2.06	-0.30	-9.61	7.02	-1.60	-1.92
- จำนวนตามจังหวัด																
- กรุงเทพฯ	35,890.33	35,834.12	37,216.48	2,871.23	35,834.12	2,718.79	37,216.48	2,467.13	34,861.94	-0.89	-0.16	3.86	-5.31	3.86	-9.26	-6.33
- นนทบุรี	4,809.93	4,970.05	5,442.80	411.15	4,970.05	391.13	5,442.80	416.58	5,473.75	1.03	3.33	9.51	-4.87	9.51	6.51	0.57
- สมุทรปราการ	10,000.32	10,304.70	10,145.64	786.11	10,304.70	730.08	10,145.64	904.21	9,817.55	0.71	3.04	-1.54	-7.13	-1.54	23.85	-3.23
- จำนวนตามการไฟฟ้านครหลวงเขต																
- คลองเตย	4,606.03	4,625.70	4,742.40	378.07	4,625.70	358.76	4,742.40	310.29	4,006.64	-0.49	0.43	2.52	-5.11	2.52	-13.51	-15.51
- หนองแขบ	1,918.26	1,898.27	2,009.56	152.72	1,898.27	146.84	2,009.56	145.43	1,985.94	-1.06	-1.04	5.86	-3.85	5.86	-0.96	-1.18
- นนทบุรี	3,438.62	3,450.40	3,624.96	278.63	3,450.40	262.21	3,624.96	266.48	3,526.43	-0.31	0.34	5.06	-5.89	5.06	1.63	-2.72
- บางกะปิ	2,953.07	2,974.03	3,181.77	243.03	2,974.03	235.74	3,181.77	218.03	2,967.34	0.55	0.71	6.99	-3.00	6.99	-7.51	-6.74
- บางขุนเทียน	2,481.57	2,473.17	2,552.35	194.45	2,473.17	184.12	2,552.35	185.90	2,519.47	-1.45	-0.34	3.20	-5.31	3.20	0.97	-1.29
- บางเขน	3,006.26	3,012.18	3,178.17	242.77	3,012.18	226.43	3,178.17	230.93	3,082.53	-1.55	0.20	5.51	-6.73	5.51	1.99	-3.01
- บางบัวทอง	1,750.02	1,806.52	1,939.89	142.97	1,806.52	140.89	1,939.89	150.05	2,011.14	3.50	3.23	7.38	-1.45	7.38	6.50	3.67
- บางพลี	4,862.53	5,078.79	5,155.57	398.30	5,078.79	373.60	5,155.57	382.82	4,868.51	1.60	4.45	1.51	-6.20	1.51	2.47	-5.57
- บางใหญ่	1,624.06	1,647.50	1,776.18	131.43	1,647.50	125.44	1,776.18	127.84	1,794.16	0.32	1.44	7.81	-4.56	7.81	1.91	1.01
- บางนา	2,624.19	2,678.06	2,816.33	216.16	2,678.06	204.05	2,816.33	204.59	2,679.60	2.33	2.05	5.16	-5.60	5.16	0.26	-4.85
- มีนบุรี	1,881.75	1,931.41	2,042.10	153.37	1,931.41	144.56	2,042.10	150.68	2,026.69	0.04	2.64	5.73	-5.74	5.73	4.23	-0.75
- ยานนาวา	1,905.46	1,902.24	1,966.77	152.77	1,902.24	144.97	1,966.77	140.42	1,855.64	-1.68	-0.17	3.39	-5.11	3.39	-3.14	-5.65
- ราชบุรีพระ	3,987.44	4,001.37	4,024.68	308.82	4,001.37	304.72	4,024.68	296.36	3,826.17	0.81	0.35	0.58	-1.33	0.58	-2.74	-4.93
- ลาดกระบัง	1,892.41	1,919.57	1,960.53	153.15	1,919.57	138.58	1,960.53	144.62	1,968.41	-6.21	1.44	2.13	-9.51	2.13	4.36	0.40
- นวลจันทร์	1,883.28	1,884.99	1,976.88	151.25	1,884.99	139.46	1,976.88	137.13	1,888.21	-1.41	0.09	4.87	-7.80	4.87	-1.67	-4.49
- วัฒนา	1,088.55	1,081.21	1,173.92	92.30	1,081.21	86.18	1,173.92	77.48	1,036.70	-1.77	-0.67	8.57	-6.63	8.57	-10.10	-11.69
- สมุทรปราการ	5,203.33	5,151.51	4,920.51	386.51	5,151.51	351.51	4,920.51	357.18	4,614.10	-1.06	-1.00	-4.48	-9.06	-4.48	1.61	-6.23
- สามเสน	3,593.75	3,591.95	3,762.35	291.79	3,591.95	271.94	3,762.35	261.69	3,495.56	-1.45	-0.05	4.74	-6.80	4.74	-3.77	-7.09
ไฟฟ้าสาธารณะ (ล้านหน่วย)	482.32	491.34	499.45	42.13	491.34	42.71	499.45	43.27	508.59	1.80	1.87	1.65	1.38	1.65	1.31	1.83
- สัดส่วนไฟฟ้าสาธารณะต่อหน่วยประเภบ้านอยู่อาศัย (ร้อยละ)	3.70	3.74	3.49	4.06	3.74	4.39	3.49	4.04	3.24	0.05	0.04	-0.25	0.33	-0.25	-0.35	-0.25
ไฟฟ้าการ (ล้านหน่วย)	36.06	38.20	41.15	2.67	38.20	2.40	41.15	3.04	40.55	-3.74	5.93	7.72	-10.11	7.72	26.67	-1.46
อัตราสูญเสียสะสม (ร้อยละ)	3.14	3.58	3.44	4.80	3.58	2.57	3.44	3.05	3.64	-0.18	0.43	-0.14	-2.23	-0.14	0.48	0.20

5. สถิติด้านการซื้อไฟฟ้า การจำหน่ายไฟฟ้า และจำนวนผู้ใช้ไฟฟ้าของ กฟน. ประจำปี ตั้งแต่ปี 2560 - ปัจจุบัน

	จำนวนผู้ใช้ไฟฟ้าของ กฟน.									อัตราการเปลี่ยนแปลงเมื่อเปรียบเทียบกับช่วงเวลาเดียวกันปีที่ผ่านมา (ร้อยละ)							
	2560	2561	2562	2561		2562		2563		2559	2560	2561	2562	2562		2563	
				ธ.ค.	สะสม 12 เดือน	ธ.ค.	สะสม 12 เดือน	ธ.ค.	สะสม 12 เดือน					ธ.ค.	สะสม 12 เดือน	ธ.ค.	สะสม 12 เดือน
จำนวนผู้ใช้ไฟฟ้ารวม (ราย)	3,703,312	3,805,840	3,915,613	3,805,840	3,805,840	3,915,613	3,915,613	4,052,963	4,052,963	3.14	1.94	2.77	2.88	2.88	2.88	3.51	3.51
- จำนวนตามประเภทอัตราค่าไฟฟ้า																	
ประเภทบ้านอยู่อาศัย	3,149,375	3,240,838	3,341,727	3,240,838	3,240,838	3,341,727	3,341,727	3,654,363	3,654,363	3.43	2.83	2.90	3.11	3.11	3.11	9.36	9.36
ประเภทกิจการขนาดเล็ก	500,229	509,477	516,535	509,477	509,477	516,535	516,535	340,605	340,605	1.61	-3.30	1.85	1.39	1.39	1.39	-34.06	-34.06
ประเภทกิจการขนาดกลาง	22,771	23,314	23,856	23,314	23,314	23,856	23,856	24,069	24,069	1.61	1.10	2.38	2.32	2.32	2.32	0.89	0.89
ประเภทกิจการขนาดใหญ่	2,353	2,386	2,470	2,386	2,386	2,470	2,470	2,494	2,494	4.92	1.25	1.40	3.52	3.52	3.52	0.97	0.97
ประเภทกิจการเฉพาะอย่าง	3,089	3,185	3,439	3,185	3,185	3,439	3,439	3,524	3,524	2.10	2.25	3.11	7.97	7.97	7.97	2.47	2.47
ประเภทองค์กรที่ไม่แสวงหากำไร	322	318	323	318	318	323	323	326	326	1.85	-2.42	-1.24	1.57	1.57	1.57	0.93	0.93
ประเภทไฟฟ้าชั่วคราว	25,173	26,235	27,115	26,235	26,235	27,115	27,115	27,389	27,389	1.70	2.13	4.22	3.35	3.35	3.35	1.01	1.01
สถานีอัดประจุไฟฟ้า	-	87	148	87	-	148	148	193	193				70.11			30.41	30.41
- จำนวนตามกลุ่มทางเศรษฐกิจ																	
กลุ่มบ้านอยู่อาศัย	3,223,016	3,315,396	3,413,729	3,315,376	3,315,376	3,413,731	3,413,731	3,682,924	3,682,924	3.39	2.91	2.87	2.97	2.97	2.97	7.89	7.89
กลุ่มธุรกิจ	423,511	434,168	446,017	429,569	429,569	440,441	440,441	319,270	319,270	1.69	-4.58	2.52	2.73	2.53	2.53	-27.51	-27.51
กลุ่มอุตสาหกรรม	46,529	46,144	45,860	46,012	46,012	45,727	45,727	34,213	34,213	1.71	-0.34	-0.83	-0.62	-0.62	-0.62	-25.18	-25.18
กลุ่มราชการและองค์กรไม่แสวงหากำไร	10,256	10,132	10,007	14,883	14,883	15,714	15,714	16,556	16,556	-2.93	-1.53	-1.21	-1.23	5.58	5.58	5.36	5.36
- จำนวนตามจังหวัด																	
กรุงเทพฯ	2,651,266	2,687,643	2,759,426	2,687,643	2,687,643	2,759,426	2,759,426	2,809,255	2,809,255	2.63	1.41	1.37	2.67	2.67	2.67	1.81	1.81
นนทบุรี	561,426	607,970	626,102	607,970	607,970	626,102	626,102	659,981	659,981	4.23	2.86	8.29	2.98	2.98	2.98	5.41	5.41
สมุทรปราการ	490,620	510,227	530,085	510,227	510,227	530,085	530,085	583,727	583,727	4.78	3.82	4.00	3.89	3.89	3.89	10.12	10.12
- จำนวนตามการไฟฟ้านครหลวงเขต																	
คลองเตย	127,951	133,056	136,269	133,056	133,056	136,269	136,269	140,872	140,872	4.88	2.26	3.99	2.41	2.41	2.41	3.38	3.38
ธนบุรี	185,623	190,337	194,920	190,337	190,337	194,920	194,920	201,257	201,257	1.92	2.54	2.54	2.41	2.41	2.41	3.25	3.25
นนทบุรี	329,236	335,775	342,377	335,775	335,775	342,377	342,377	353,769	353,769	3.99	1.59	1.99	1.97	1.97	1.97	3.33	3.33
บางกะปิ	212,817	218,513	231,905	218,513	218,513	231,905	231,905	248,618	248,618	2.38	0.23	2.68	6.13	6.13	6.13	7.21	7.21
บางขุนเทียน	232,699	238,473	242,443	238,473	238,473	242,443	242,443	248,655	248,655	2.63	0.54	2.48	1.66	1.66	1.66	2.56	2.56
บางเขน	296,475	305,589	318,685	305,589	305,589	318,685	318,685	333,855	333,855	2.32	1.87	3.07	4.29	4.29	4.29	4.76	4.76
บางบัวทอง	211,231	219,076	227,550	219,076	219,076	227,550	227,550	237,073	237,073	4.14	3.32	3.71	3.87	3.87	3.87	4.19	4.19
บางพลี	192,907	200,237	209,099	200,237	200,237	209,099	209,099	217,814	217,814	3.21	3.01	3.80	4.43	4.43	4.43	4.17	4.17
บางใหญ่	215,416	225,346	232,023	225,346	225,346	232,023	232,023	237,445	237,445	3.38	4.16	4.61	2.96	2.96	2.96	2.34	2.34
บางนา	221,051	230,177	239,199	230,177	230,177	239,199	239,199	248,198	248,198	4.85	3.61	4.13	3.92	3.92	3.92	3.76	3.76
มีนบุรี	222,021	228,329	234,488	228,329	228,329	234,488	234,488	240,585	240,585	3.54	2.21	2.84	2.70	2.70	2.70	2.60	2.60
ยานนาวา	155,023	157,685	158,375	157,685	157,685	158,375	158,375	161,013	161,013	3.65	0.32	1.72	0.44	0.44	0.44	1.67	1.67
ราษฎร์บูรณะ	242,857	247,731	253,079	247,731	247,731	253,079	253,079	259,453	259,453	2.34	1.96	2.01	2.16	2.16	2.16	2.52	2.52
ลาดกระบัง	153,129	155,912	160,550	155,912	155,912	160,550	160,550	164,912	164,912	3.29	1.62	1.82	2.97	2.97	2.97	2.72	2.72
นวลจันทร์	180,465	182,352	186,478	182,352	182,352	186,478	186,478	190,575	190,575	1.97	-0.32	1.05	2.26	2.26	2.26	2.20	2.20
วัดเลียบ	75,740	75,659	76,024	75,659	75,659	76,024	76,024	76,205	76,205	-0.15	-1.51	-0.11	0.48	0.48	0.48	0.24	0.24
สมุทรปราการ	213,743	218,748	224,940	218,748	218,748	224,940	224,940	232,731	232,731	5.19	3.68	2.34	2.83	2.83	2.83	3.46	3.46
สามเสน	234,928	242,845	247,209	242,845	242,845	247,209	247,209	259,933	259,933	1.89	1.68	3.37	1.80	1.80	1.80	5.15	5.15