

รายงานสถานการณ์การจำหน่ายไฟฟ้าและบทวิเคราะห์
การไฟฟ้านครหลวง

ฉบับเดือน มีนาคม 2563

กองอัตราค่าไฟฟ้าและพยากรณ์พลังไฟฟ้า ฝ่ายเศรษฐกิจพลังไฟฟ้า

คำนำ

รายงานฉบับนี้จัดทำขึ้นเพื่อแสดงผลความสำเร็จของการจัดทำรายงานสถานการณ์การจำหน่ายไฟฟ้า และบทวิเคราะห์การใช้ไฟฟ้า ซึ่งเป็นข้อมูลการจำหน่ายไฟฟ้าของการไฟฟ้าฝ่ายจำหน่ายต่อภาครัฐ โดยข้อมูลดังกล่าวเป็นข้อมูลที่แสดงถึงความต้องการใช้ไฟฟ้าของผู้ใช้ไฟฟ้าประเภทต่างๆ อันจะเป็นข้อมูลที่เป็นประโยชน์อย่างยิ่งในการประเมินสถานการณ์ความต้องการใช้ไฟฟ้าของประเทศเพื่อใช้ในการกำหนดนโยบายไฟฟ้า ซึ่งจะพิจารณาความสำเร็จจากการที่การไฟฟ้าฝ่ายจำหน่ายสามารถดำเนินการตามขั้นตอนและระยะเวลาที่ฝ่ายบริหารกำหนดไว้อย่างครบถ้วน

ฝ่ายเศรษฐกิจพลังไฟฟ้า

สารบัญ

บทสรุปผู้บริหาร	1
สถานการณ์การผลิตไฟฟ้าและการใช้ไฟฟ้าประจำเดือน มีนาคม 2563	2
1. ภาพรวมการใช้ไฟฟ้าของประเทศ	2
1.1 กำลังผลิตสุทธิของระบบ กฟผ. (EGAT Net Generation) และ การจำหน่ายไฟฟ้าของ กฟผ. (EGAT Sales)	2
1.2 การใช้ไฟฟ้าของผู้ใช้ไฟฟ้าในประเทศไทย	6
2. การใช้ไฟฟ้าของการไฟฟ้านครหลวง	7
2.1 การซื้อไฟฟ้าและความต้องการพลังไฟฟ้าสูงสุด	7
2.2 การจำหน่ายไฟฟ้า อัตราสูญเสีย และจำนวนผู้ใช้ไฟฟ้า	10
2.3 ราคาขายปลีก และราคาซื้อเฉลี่ย	14
3. สรุปสถานการณ์ทางเศรษฐกิจประจำเดือน มีนาคม 2563	15
4. สถิติด้านการซื้อไฟฟ้า การจำหน่ายไฟฟ้า และจำนวนผู้ใช้ไฟฟ้าของ กฟน. ตั้งแต่ปี 2560 – ปัจจุบัน	16-17

บทสรุปผู้บริหาร

การจำหน่ายไฟฟ้าของประเทศในเดือน มี.ค. 63 หดตัวเมื่อเปรียบเทียบกับช่วงเวลาเดียวกันของปีที่แล้ว โดยมีการหดตัวทั้งในพื้นที่ของ กฟน. และ กฟภ. ขณะที่ กฟผ. ให้แก่ลูกค้าตรงภายในประเทศ มีการขยายตัว เมื่อพิจารณาการจำหน่ายไฟฟ้าของประเทศตามกลุ่มเศรษฐกิจหลักพบว่า ในเดือน มี.ค. 63 หน่วยขายกลุ่มบ้านอยู่อาศัยมีการขยายตัว ขณะที่กลุ่มธุรกิจ อุตสาหกรรม และอื่นๆ หดตัวลงเมื่อเปรียบเทียบกับช่วงเวลาเดียวกันของปีที่แล้ว โดยหน่วยขายกลุ่มบ้านอยู่อาศัยขยายตัวทั้งในพื้นที่ กฟน. และ กฟภ. กลุ่มธุรกิจหดตัวลงทุกพื้นที่ ขณะที่กลุ่มอุตสาหกรรมหดตัวเฉพาะในพื้นที่ของ กฟน. และ กฟภ. ยกเว้น กฟผ. ให้แก่ลูกค้าตรงภายในประเทศ มีการขยายตัว โดยหน่วยขายรายสาขาธุรกิจของประเทศที่มีอัตราการขยายตัวสูงสุด 3 อันดับ ได้แก่ โรงพยาบาลทั่วไป โกดังเก็บสินค้า และราชการ ตามลำดับ ในขณะที่หน่วยขายรายสาขาอุตสาหกรรมที่มีอัตราการหดตัวสูงสุด 3 อันดับ ได้แก่ ยานยนต์ ผลิตภัณฑ์และโลหะพื้นฐาน และสิ่งทอ ตามลำดับ

หน่วยขายของ กฟน. ในเดือน มี.ค. 63 หดตัวเมื่อเปรียบเทียบกับเดือนเดียวกันของปีที่แล้ว หากพิจารณาจำแนกตาม 4 กลุ่มเศรษฐกิจหลัก หน่วยขายกลุ่มบ้านอยู่อาศัย มีการขยายตัว ขณะที่กลุ่มธุรกิจ อุตสาหกรรมและราชการและองค์กรที่ไม่แสวงหากำไรหดตัวลง โดยปัจจัยที่ส่งผลต่อหน่วยขายที่สำคัญมาจากการแพร่ระบาดของ COVID-19 ประกอบกับปัจจัยทางด้านการท่องเที่ยวที่หดตัวลงจากสถานการณ์ Lockdown กระทบต่อห่วงโซ่อุปทาน การหดตัวอุตสาหกรรมหลัก ประกอบกับฐานการใช้ไฟฟ้าสูงของช่วงเวลาเดียวกันปีก่อน

ภาพรวมกิจกรรมทางเศรษฐกิจมหภาค ในเดือน มี.ค. 63 หดตัวสูงขึ้นเมื่อเทียบกับเดือนก่อน โดยการระบาดของ COVID-19 ส่งผลกระทบต่อกิจกรรมทางเศรษฐกิจรุนแรงขึ้นในทุกด้าน โดยเฉพาะภาคการท่องเที่ยวที่หดตัวรุนแรง หลังหลายประเทศรวมถึงประเทศไทยประกาศใช้มาตรการจำกัดการเดินทางระหว่างประเทศ นอกจากนี้ ด้านการส่งออกสินค้าหดตัวสูงขึ้น ตามอุปสงค์ของประเทศคู่ค้าและราคาน้ำมัน การบริโภคภาคเอกชนหดตัวตามปัจจัยสนับสนุนกำลังซื้อที่อ่อนแอลง และมาตรการควบคุมโรคที่เข้มงวดขึ้น

สำหรับหน่วยขายของธุรกิจในเดือน มี.ค. 63 ที่มีสัดส่วนหน่วยใช้ไฟฟ้าสูงสุด 10 อันดับมีการขยายตัวสูงสุด 3 อันดับ ได้แก่ อพาร์ทเมนต์และเกสต์เฮาส์ ก่อสร้างและโรงพยาบาลทั่วไป ตามลำดับ ขณะที่หน่วยขายของอุตสาหกรรมที่มีสัดส่วนหน่วยใช้ไฟฟ้าสูงสุด 10 อันดับมีอัตราการหดตัวสูงสุด 3 อันดับ ได้แก่ สิ่งทอ ผลิตภัณฑ์และโลหะพื้นฐาน และเคมีภัณฑ์และยางสังเคราะห์ ตามลำดับ

หน่วยซื้อไฟฟ้าของ กฟน. ในเดือน มี.ค. 63 หดตัว ในขณะที่อัตราการเติบโตของหน่วยขายไฟฟ้าหดตัวในอัตราที่สูงกว่า เมื่อเปรียบเทียบกับช่วงเวลาเดียวกันของปีที่แล้ว ทำให้อัตราสูญเสียในเดือน มี.ค. 63 อยู่ในระดับที่สูงกว่าเดือนเดียวกันของปีที่แล้ว โดยอยู่ในระดับร้อยละ 6.14 สำหรับราคาซื้อไฟฟ้าเฉลี่ยรวม F_t เฉลี่ยเดือน มี.ค. 63 และ ราคาขายปลีกเฉลี่ยรวม F_t เฉลี่ย เพิ่มขึ้นเมื่อเปรียบเทียบกับช่วงเวลาเดียวกันของปีที่แล้ว โดยมีปัจจัยสำคัญมาจาก สัดส่วนการซื้อไฟฟ้าระดับแรงดัน 230 kV ลดลงจากช่วงเวลาเดียวกันปีก่อนหน้า และอัตรา F_t ในเดือน มี.ค. 63 ที่เพิ่มขึ้นจากช่วงเวลาเดียวกันของปีที่แล้ว

สถานการณ์การผลิตไฟฟ้าและการใช้ไฟฟ้าประจำเดือน มีนาคม 2563

1. ภาพรวมการใช้ไฟฟ้าของประเทศ

1.1 กำลังผลิตสุทธิของระบบ กฟผ. (EGAT Net Generation) และ การจำหน่ายไฟฟ้าของกฟผ. (EGAT Sales)¹

● หน่วยผลิตไฟฟ้าสุทธิของ กฟผ. ประจำเดือน มี.ค. 63 เท่ากับ 17,620.26 ล้านหน่วย หดตัวร้อยละ 0.67 เมื่อเปรียบเทียบกับช่วงเวลาเดียวกันของปีที่แล้ว โดยหน่วยจำหน่ายของ กฟผ. ประจำเดือน มี.ค. 63 เท่ากับ 17,218.46 ล้านหน่วย หดตัวร้อยละ 0.76 เมื่อเปรียบเทียบกับช่วงเวลาเดียวกันของปีที่แล้ว โดยเป็นหน่วยจำหน่ายให้ กฟน. กฟภ. และลูกค้าตรงของกฟผ. เท่ากับ 4,794.40 11,914.46 และ 509.60 ล้านหน่วย ตามลำดับ เมื่อเปรียบเทียบกับช่วงเวลาเดียวกันของปีที่แล้วพบว่า หน่วยจำหน่ายให้ลูกค้าตรงของ กฟผ. เพิ่มขึ้นร้อยละ 62.78 ขณะที่หน่วยจำหน่ายให้ กฟน. และ กฟภ. ลดลงร้อยละ 3.05 และ 1.48 ตามลำดับ

● หน่วยผลิตไฟฟ้าสุทธิสะสม ม.ค. – มี.ค. 63 เท่ากับ 49,196.18 ล้านหน่วย เพิ่มขึ้นจากช่วงเวลาเดียวกันของปีที่แล้วร้อยละ 2.55 โดยหน่วยจำหน่ายของ กฟผ. สะสมเดือน ม.ค. – มี.ค. 63 เท่ากับ 48,180.71 ล้านหน่วย เพิ่มขึ้นร้อยละ 2.82 เมื่อเปรียบเทียบกับช่วงเวลาเดียวกันของปีที่แล้ว โดยเป็นหน่วยจำหน่ายให้ กฟน. กฟภ. และ ลูกค้าตรงของ กฟผ. เท่ากับ 13,558.27 33,038.73 และ 1,583.71 ล้านหน่วย ตามลำดับ เมื่อเปรียบเทียบกับช่วงเวลาเดียวกันของปีที่แล้วพบว่าหน่วยจำหน่ายให้ กฟน. กฟภ. และลูกค้าตรงของ กฟผ. เพิ่มขึ้นร้อยละ 0.95 1.06 และ 115.19 ตามลำดับ

หน่วยผลิตไฟฟ้าสุทธิ กฟผ. ปี 2563 เปรียบเทียบกับ ปี 2562

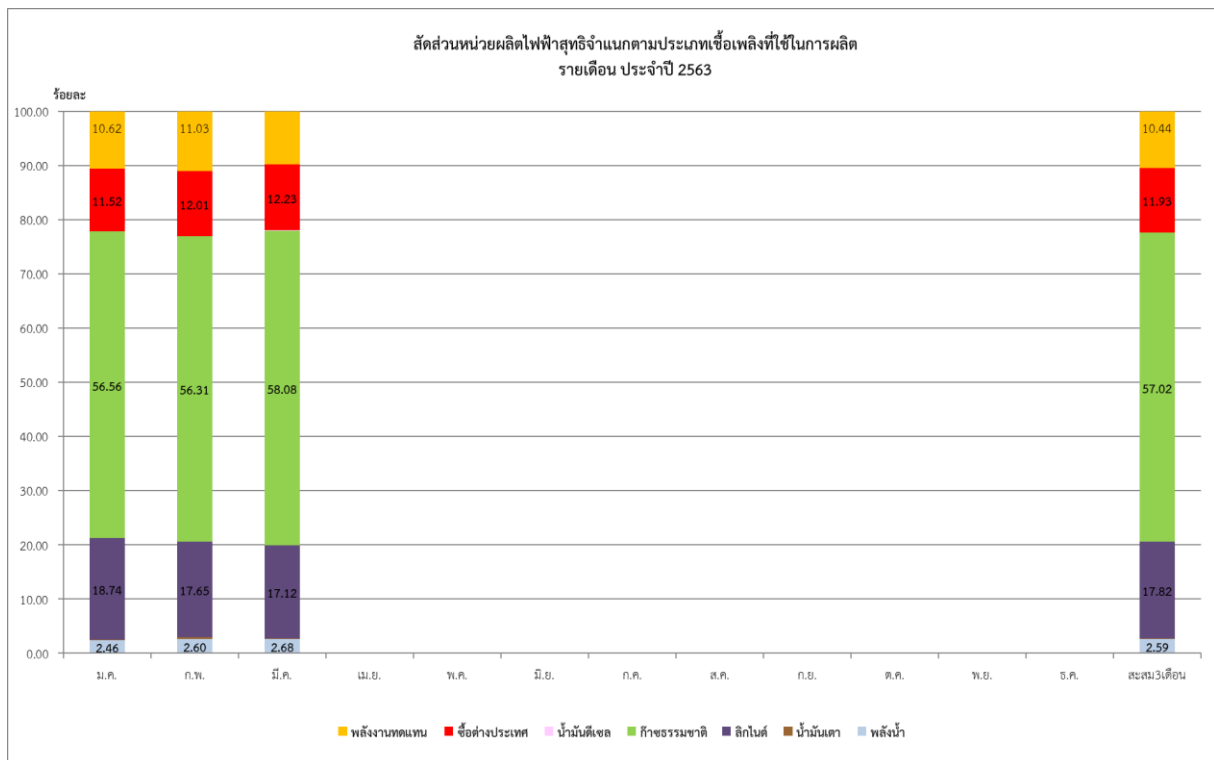
พื้นที่จำหน่าย ของ กฟผ.	เดือน มี.ค. 63			ม.ค. – มี.ค. 63		
	ล้านหน่วย	เพิ่มขึ้น/ลดลง (ร้อยละ)	สัดส่วน (ร้อยละ)	ล้านหน่วย	เพิ่มขึ้น/ลดลง (ร้อยละ)	สัดส่วน (ร้อยละ)
กฟน.	4,794.40	-3.05	27.21	13,558.27	0.95	27.56
กฟภ.	11,914.46	-1.48	67.62	33,038.73	1.06	67.16
ลูกค้าตรง	509.60	62.78	2.89	1,583.71	115.19	3.22
รวมหน่วยขาย	17,218.46	-0.76	97.72	48,180.71	2.82	97.94
อัตราสูญเสีย	401.80	3.75	2.28	1,015.47	-8.97	2.06
รวมทั้งสิ้น	17,620.26	-0.67	100.00	49,196.18	2.55	100.00

● ในรอบเดือน ม.ค. - มี.ค. 63 ที่ผ่านมาเชื้อเพลิงที่ใช้ในการผลิตไฟฟ้าส่วนใหญ่คือ ก๊าซธรรมชาติ และ ลิกไนต์ โดยคิดเป็นสัดส่วนร้อยละ 57.02 และ 17.82 ของหน่วยผลิตไฟฟ้าสุทธิทั้งหมดตามลำดับ โดยเชื้อเพลิงที่ กฟผ. ใช้ในการผลิตไฟฟ้าที่เพิ่มขึ้นสูงสุดคือ ซีโอต่างประเทศ เพิ่มขึ้นร้อยละ 6.29 ในขณะที่การใช้น้ำมันเตา ลดลง ร้อยละ 85.13 เมื่อเปรียบเทียบกับช่วงเวลาเดียวกันของปีที่แล้ว

¹พิจารณาเฉพาะในส่วนของกำลังผลิตสุทธิของระบบ กฟผ. (EGAT Net Generation) ซึ่งเกิดจาก 1.การผลิตไฟฟ้าจากโรงไฟฟ้าของ กฟผ. 2.การซื้อไฟฟ้าจากต่างประเทศ ผู้ผลิตไฟฟ้าอิสระ (IPP) และผู้ผลิตไฟฟ้าขนาดเล็ก (SPP) โดยไม่รวมการใช้ไฟฟ้าภายในสถานีไฟฟ้า (Station Services) ของ กฟผ. IPP และ SPP

สัดส่วนการผลิตไฟฟ้าจำแนกตามเชื้อเพลิงปี 2563

2563	ม.ค.	ก.พ.	มี.ค.	เม.ย.	พ.ค.	มิ.ย.	ก.ค.	ส.ค.	ก.ย.	ต.ค.	พ.ย.	ธ.ค.	สะสม 3 เดือน
พลังน้ำ	2.46	2.60	2.68										2.59
น้ำมันเตา	0.08	0.38	0.11										0.18
ลิกไนต์	18.74	17.65	17.12										17.82
ก๊าซธรรมชาติ	56.56	56.31	58.08										57.02
น้ำมันดีเซล	0.02	0.02	0.01										0.02
ซื้อต่างประเทศ	11.52	12.01	12.23										11.93
พลังงาน ทดแทน	10.62	11.03	9.77										10.44
รวม	100	100	100										100



ความต้องการพลังไฟฟ้าสูงสุด (Peak) สุทธิของระบบ กฟผ. ในเดือน มี.ค. 63 มีค่า 28,636.70 เมกะวัตต์เกิดขึ้นเมื่อวันที่ 12 มี.ค. 63 (20.30 น.) ลดลงร้อยละ 0.30 เมื่อเปรียบเทียบกับเดือนเดียวกันของปีที่แล้ว สำหรับค่าความต้องการพลังไฟฟ้าสูงสุดเฉพาะในส่วนการจำหน่ายไฟฟ้าของ กฟผ. ในเดือน มี.ค. 63 มีค่า 28,364.15 เมกะวัตต์ เกิดขึ้นเมื่อวันที่ 14 มี.ค. 63 (21.00 น.) เพิ่มขึ้นร้อยละ 0.70 เมื่อเปรียบเทียบกับเดือนเดียวกันของปีที่แล้ว²

ในช่วง 3 เดือนของปี 63 (ม.ค. - มี.ค. 63) ความต้องการพลังไฟฟ้าสูงสุด (Peak) สุทธิของระบบ กฟผ. มีค่า 28,636.70 เมกะวัตต์เกิดขึ้นเมื่อวันที่ 21 มี.ค. 63 (20.30 น.) ซึ่งต่ำกว่าค่าความต้องการพลังไฟฟ้าสูงสุด (Peak) สุทธิของระบบ กฟผ. ประจำปี 62 ร้อยละ 7.18 สำหรับค่าความต้องการพลังไฟฟ้าสูงสุดเฉพาะในส่วนการจำหน่ายไฟฟ้าของ กฟผ. ของปี 63 มีค่า 28,364.15 เมกะวัตต์ เกิดขึ้นเมื่อวันที่ 21 มี.ค. 63 (19.30 น.) ซึ่งต่ำกว่าค่าความต้องการพลังไฟฟ้าสูงสุดในส่วนของการจำหน่ายประจำปี 62³ ร้อยละ 5.33

ค่าความต้องการพลังไฟฟ้าสูงสุดของระบบที่จำหน่ายไฟฟ้าให้ กฟน. กฟภ. และลูกค้าตรงของ กฟผ. ในเดือน มี.ค. 63 มีค่า 8,706.28 20,244.84 และ 871.92 เมกะวัตต์ ตามลำดับเมื่อเปรียบเทียบกับเดือนเดียวกันของปีที่แล้วพบว่า ค่าความต้องการพลังไฟฟ้าสูงสุดของ กฟน. ลดลงร้อยละ 0.76 ขณะที่ กฟภ. และลูกค้าตรงของ กฟผ. เพิ่มขึ้นร้อยละ 1.38 และ 23.53 ตามลำดับ โดยค่าความต้องการพลังไฟฟ้าสูงสุดของ กฟน. และ กฟภ. เกิดขึ้นในวันที่ 11 มี.ค. 63 (14.30 น.) และ 14 มี.ค. 63 (21.00 น.) ตามลำดับ⁴

ในช่วง 3 เดือนของปี 63 (ม.ค. - มี.ค. 63) ค่าความต้องการพลังไฟฟ้าสูงสุดของระบบที่จำหน่ายไฟฟ้าให้ กฟน. กฟภ. และลูกค้าตรงของ กฟผ. มีค่า 8,706.28 20,244.84 และ 903.79 เมกะวัตต์ โดยค่าความต้องการพลังไฟฟ้าสูงสุดของ กฟน. กฟภ. และลูกค้าตรงของ กฟผ. ต่ำกว่าค่าความต้องการพลังไฟฟ้าสูงสุดประจำปี 62 คิดเป็นร้อยละ 8.60 4.28 และ 13.33 ตามลำดับ โดยค่าความต้องการพลังไฟฟ้าสูงสุดของ กฟน. และ กฟภ. เกิดขึ้นในวันที่ 11 มี.ค. 63 (14.30 น.) และ 14 มี.ค. 63 (21.00 น.) ตามลำดับ⁵

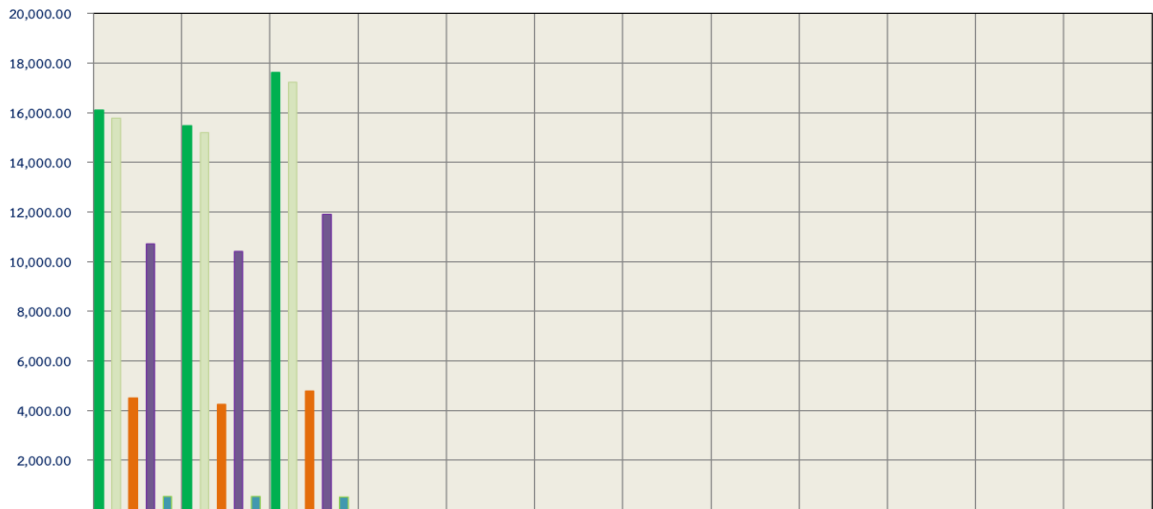
²ความต้องการพลังไฟฟ้าสูงสุด (Peak) สุทธิ ของระบบ กฟผ. ประจำปีเดือน มี.ค. 62 เกิดขึ้นเมื่อวันที่ 21 มี.ค. 62 (19.38 น.) ในขณะที่ค่าความต้องการพลังไฟฟ้าสูงสุดเฉพาะในส่วนการจำหน่ายไฟฟ้าของ กฟผ. ประจำปีเดือน มี.ค. 62 เกิดขึ้นเมื่อวันที่ 21 มี.ค. 62 (19.30 น.)

³ความต้องการพลังไฟฟ้าสูงสุด (Peak) สุทธิ ของระบบ กฟผ. ประจำปี 62 เกิดขึ้นเมื่อวันที่ 2 พ.ค. 62 (22.27 น.) ในขณะที่ค่าความต้องการพลังไฟฟ้าสูงสุดเฉพาะในส่วนการจำหน่ายไฟฟ้าของ กฟผ. ประจำปี 62 เกิดขึ้นเมื่อวันที่ 2 พ.ค. 62 (22.30 น.)

⁴ความต้องการพลังไฟฟ้าสูงสุด (Peak) ในส่วนที่ กฟผ. จำหน่ายไฟฟ้าให้ กฟน. และ กฟภ. ประจำปีเดือน มี.ค. 62 เกิดขึ้นเมื่อวันที่ 22 มี.ค. 62 (14.30 น.) และ 21 มี.ค. 62 (19.30 น.) ตามลำดับ

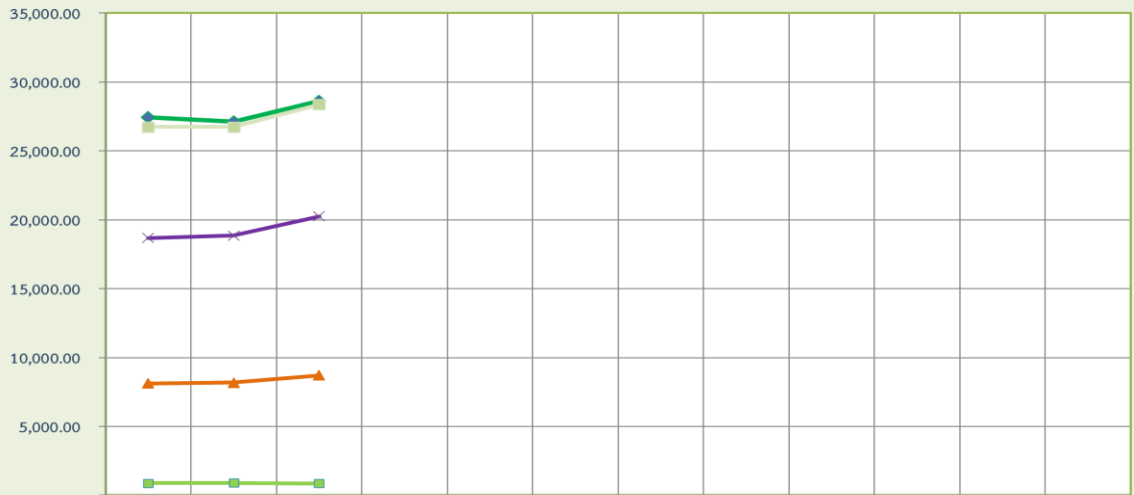
⁵ความต้องการพลังไฟฟ้าสูงสุด (Peak) ในส่วนที่ กฟผ. จำหน่ายไฟฟ้าให้ กฟน. และ กฟภ. ประจำปี 62 เกิดขึ้นเมื่อวันที่ 25 เม.ย. 62 (14.00 น.) และ 20 เม.ย. 62 (21.00 น.) ตามลำดับ

หน่วยผลิตไฟฟ้าสุทธิ และหน่วยจำหน่าย กฟผ. รายเดือน ประจำปี 2563 (ล้านหน่วย)



	ม.ค.	ก.พ.	มี.ค.	เม.ย.	พ.ค.	มิ.ย.	ก.ค.	ส.ค.	ก.ย.	ต.ค.	พ.ย.	ธ.ค.
EGAT Net Gen	16,105.62	15,470.30	17,620.26									
GR_EGAT Net Gen	6.72	2.16	-0.67									
EGAT Sales	15,767.97	15,194.28	17,218.46									
GR_EGAT Sales	7.23	2.65	-0.76									
MEA Purchase	4,508.91	4,254.97	4,794.40									
GR_MEA Purchase	7.28	-0.64	-3.05									
PEA Purchase	10,718.55	10,405.72	11,914.46									
GR_PEA Purchase	4.19	0.92	-1.48									
Direct Customer	540.52	533.59	509.60									
GR_Direct Customer	152.68	155.32	62.78									

ค่าความต้องการไฟฟ้าสูงสุดรายเดือน ประจำปี 2563 (เมกะวัตต์)



	ม.ค.	ก.พ.	มี.ค.	เม.ย.	พ.ค.	มิ.ย.	ก.ค.	ส.ค.	ก.ย.	ต.ค.	พ.ย.	ธ.ค.
MW_EGAT Net Gen	27,422.60	27,112.30	28,636.70									
GR_EGAT Net Gen	5.89	-0.38	-0.30									
MW_EGAT Sales	26,737.86	26,736.66	28,364.15									
GR_EGAT Sales	5.01	-0.23	0.70									
MW_นพท (ซื้อEGAT)	8,122.33	8,178.86	8,706.28									
GR_MEA PEAK	2.21	-2.38	-0.76									
MW_นพท (ซื้อEGAT)	18,684.67	18,862.69	20,244.84									
GR_PEA PEAK	3.26	-1.65	1.38									
MW_DIR (ซื้อEGAT)	895.50	903.79	871.92									
GR_Direct Customer	101.02	73.25	23.53									

1.2 การใช้ไฟฟ้าของผู้ใช้ไฟฟ้าในประเทศไทย⁶

ภาพรวมการจำหน่ายไฟฟ้าของประเทศไทยประจำเดือน มี.ค. 63 หดตัวเมื่อเปรียบเทียบกับเดือนเดียวกันของปีที่แล้วร้อยละ 3.04 โดยเป็นการหดตัวทั้งหน่วยจำหน่ายของ กฟน. และ กฟภ. ขณะที่ กฟผ. ให้แก่ลูกค้าตรงภายในประเทศมีการขยายตัว หากพิจารณาจำแนกตามกลุ่มเศรษฐกิจหลักพบว่า หน่วยขายสำหรับบ้านอยู่อาศัยมีการขยายตัว ขณะที่กลุ่มธุรกิจ อุตสาหกรรมและอื่นๆ หดตัวลงเมื่อเปรียบเทียบกับช่วงเวลาเดียวกันของปีที่แล้ว หากพิจารณาตามพื้นที่ พบว่า กลุ่มบ้านอยู่อาศัยขยายตัวทั้งในพื้นที่ กฟน. และ กฟภ. ขณะที่กลุ่มธุรกิจและอุตสาหกรรมหดตัวลงในพื้นที่ กฟน. และ กฟภ. ยกเว้นกลุ่มอุตสาหกรรมของ กฟผ. ให้แก่ลูกค้าตรงในประเทศที่มีการขยายตัว สำหรับหน่วยขายสาขาธุรกิจของประเทศที่มีสัดส่วนหน่วยขายสูงสุด 10 อันดับแรก มีอัตราการขยายตัว 3 สาขา โดยสาขาที่มีการขยายตัว ได้แก่ โรงพยาบาลทั่วไป โกดังเก็บสินค้า และราชการ ตามลำดับ สำหรับหน่วยขายสาขาอุตสาหกรรมของประเทศที่มีสัดส่วนหน่วยขายสูงสุด 10 อันดับแรกมีอัตราการหดตัวทุกสาขา โดยสาขาที่มีการหดตัวสูงสุด 3 ลำดับ ได้แก่ ยานยนต์ ผลิตภัณฑ์เหล็กและโลหะพื้นฐาน และสิ่งทอ ตามลำดับ

กลุ่มเศรษฐกิจ	เดือน มี.ค. 63			ม.ค. – มี.ค. 63		
	ล้านหน่วย	เพิ่ม/ลด (ร้อยละ)	สัดส่วน (ร้อยละ)	ล้านหน่วย	เพิ่ม/ลด (ร้อยละ)	สัดส่วน (ร้อยละ)
บ้านอยู่อาศัย	4,507.42	4.01	27.72	12,242.25	5.88	26.43
ธุรกิจ	3,947.53	-7.28	24.27	11,715.00	-0.28	25.29
อุตสาหกรรม	6,597.81	-5.31	40.57	18,976.76	-1.87	40.97
อื่นๆ	1,209.41	-0.35	7.44	3,387.13	3.36	7.31
รวม	16,262.17	-3.04	100.00	46,321.14	0.86	100.00

ภาพรวมการจำหน่ายไฟฟ้าของประเทศไทยสะสมเดือน ม.ค. – มี.ค. 63 ขยายตัวเมื่อเปรียบเทียบกับช่วงเวลาเดียวกันของปีที่แล้วร้อยละ 0.86 หากเปรียบเทียบการจำหน่ายไฟฟ้าสะสมระหว่าง 3 การไฟฟ้า พบว่าหน่วยจำหน่ายสะสมของ กฟน. กฟภ. และ กฟผ. ให้แก่ลูกค้าตรงภายในประเทศมีการขยายตัวทั้งหมด หากพิจารณาจำแนกตามกลุ่มเศรษฐกิจหลักพบว่า หน่วยขายของกลุ่มบ้านอยู่อาศัย และอื่นๆ มีการขยายตัว ขณะที่กลุ่มธุรกิจและอุตสาหกรรมหดตัวลง โดยหน่วยขายสะสมกลุ่มบ้านอยู่อาศัย มีการขยายตัวทั้งในพื้นที่ของ กฟน. และ กฟภ. หน่วยขายสะสมกลุ่มอุตสาหกรรมมีการหดตัวทั้งในพื้นที่ของ กฟน. และ กฟภ. ขณะที่หน่วยขายสะสมกลุ่มธุรกิจขยายตัวเฉพาะในพื้นที่ กฟน. สำหรับหน่วยขายสะสมสาขาธุรกิจของประเทศที่มีสัดส่วนหน่วยขายสูงสุด 10 อันดับแรก มีอัตราการขยายตัว 5 อันดับ ได้แก่ อพาร์ทเมนต์และเกสต์เฮาส์ โรงพยาบาลทั่วไป ราชการ โกดังเก็บสินค้า และร้านขายปลีก ตามลำดับ สำหรับหน่วยขายสะสมสาขาอุตสาหกรรมของประเทศที่มีสัดส่วนหน่วยขายสูงสุด 10 อันดับแรก มีอัตราการหดตัวสูงสุด 8 อันดับ โดย 5 อันดับแรกที่มีการหดตัว ได้แก่ ยานยนต์ สิ่งทอ ผลิตภัณฑ์เหล็กและโลหะพื้นฐาน ผลิตภัณฑ์ยาง และอาหารแปรรูป ตามลำดับ และมีอัตราการขยายตัว 2 อันดับ ได้แก่ เกษตรและเหมือง และผลิตแก้วและโลหะ ตามลำดับ

⁶พิจารณาเฉพาะหน่วยจำหน่ายของ กฟน. กฟภ. และหน่วยจำหน่ายของ กฟผ. ให้แก่ลูกค้าตรงภายในประเทศ โดยไม่รวมผู้ใช้ไฟฟ้าที่ผลิตไฟฟ้าใช้เอง (Self Generation) และไม่รวมไฟฟรี (เช่น ไฟฟ้าสาธารณะ เป็นต้น)

อัตราการเติบโต และสัดส่วนหน่วยขายของสาขาธุรกิจ และอุตสาหกรรม ที่มีสัดส่วนสูง 10 อันดับแรก

	กลุ่มธุรกิจ	สัดส่วนต่อ	อัตรา	กลุ่มอุตสาหกรรม	สัดส่วนต่อ	อัตรา
		ธุรกิจ	เพิ่ม/ลด		อุตสาหกรรม	เพิ่ม/ลด
		ม.ค. - มี.ค.	มี.ค.		ม.ค. - มี.ค.	มี.ค.
		ร้อยละ	ร้อยละ		ร้อยละ	ร้อยละ
1	อพาร์ทเมนต์/เกสต์เฮ้าส์	11.61	-0.54	อาหารแปรรูป	11.90	-3.45
2	ห้างสรรพสินค้า	10.41	-16.55	ผลิตเหล็กและโลหะพื้นฐาน	8.83	-12.99
3	ร้านขายปลีก	8.57	-1.53	อุปกรณ์อิเล็กทรอนิกส์	8.82	-0.67
4	โรงแรม	7.67	-24.64	ผลิตแก้วและโลหะ	7.83	-6.42
5	ร้านขายส่ง	6.35	-5.10	เกษตรและเหมืองแร่	7.52	-0.12
6	สถานศึกษา	6.33	-17.80	พลาสติก	6.63	-5.40
7	อาคารสำนักงานให้เช่า	6.25	-6.62	ยานยนต์	6.63	-14.49
8	โรงพยาบาลทั่วไป	6.07	1.41	อุตสาหกรรมโลหะ เครื่องจักร	6.53	-3.85
9	ราชการ	6.03	0.20	สิ่งทอ	5.46	-12.48
10	โกดังเก็บสินค้า	3.83	0.49	ผลิตภัณฑ์ยาง	4.72	-4.20

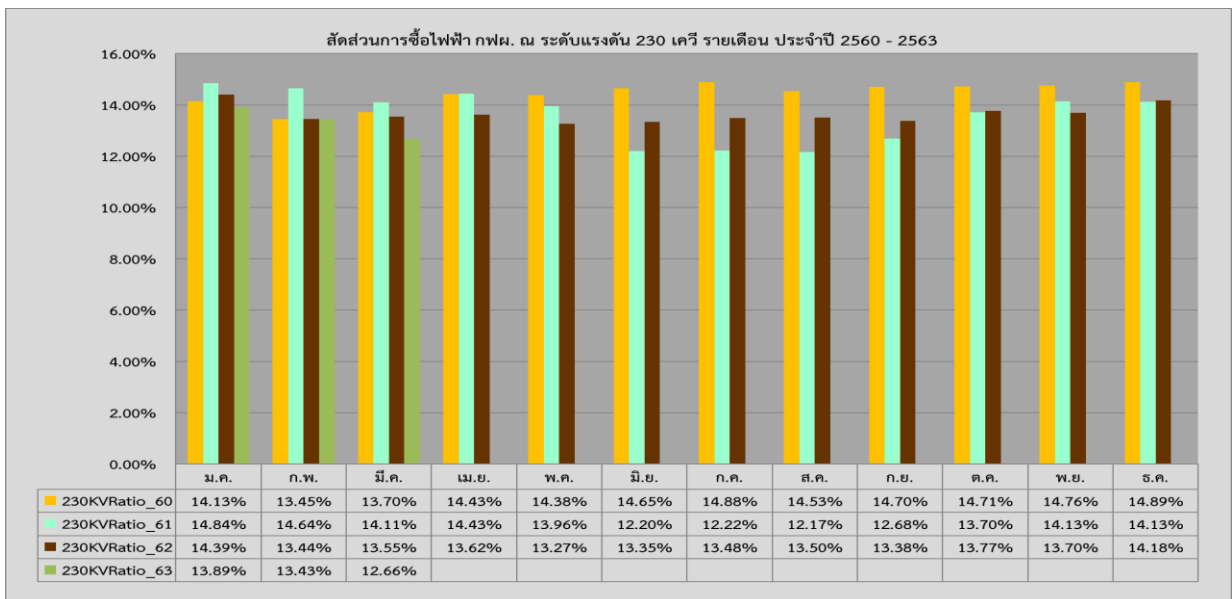
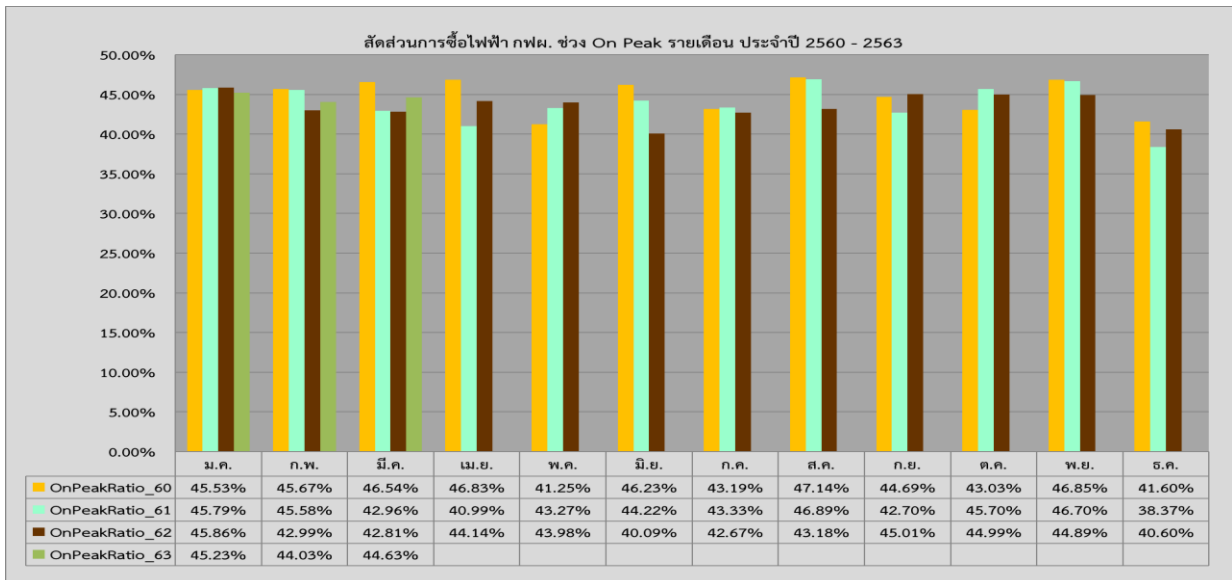
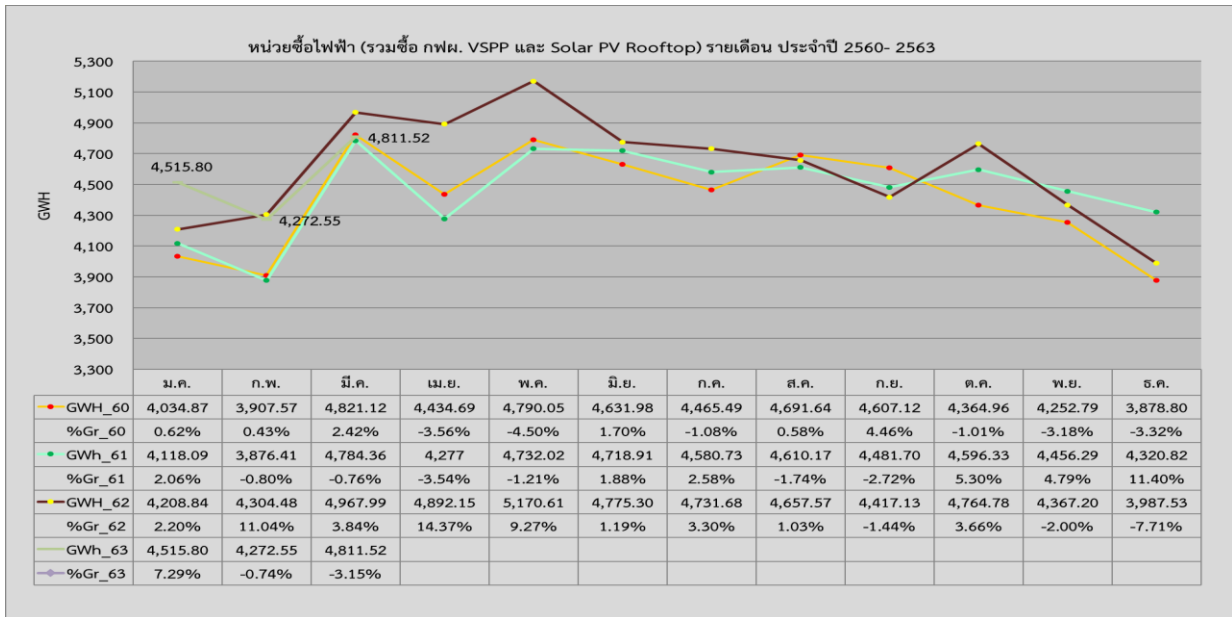
2. การใช้ไฟฟ้าของการไฟฟ้านครหลวง

2.1 การซื้อไฟฟ้า และความต้องการพลังไฟฟ้าสูงสุด

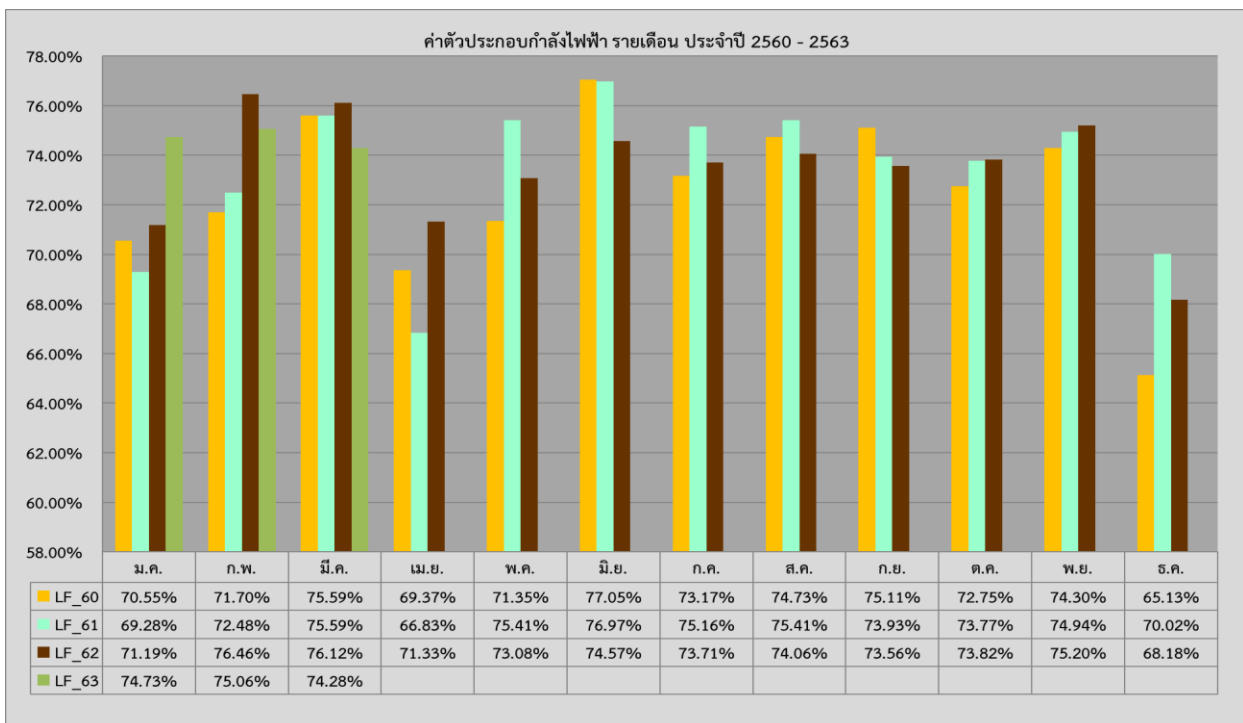
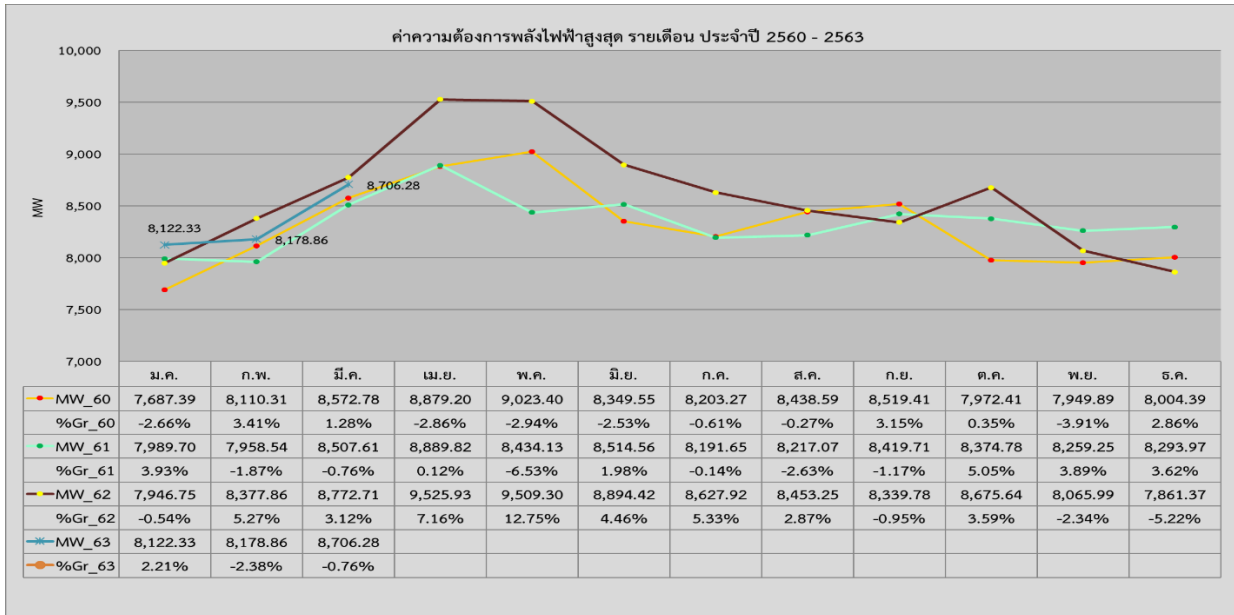
● หน่วยซื้อไฟฟ้าของ กฟน. ประจำเดือน มี.ค. 63 เท่ากับ 4,811.52 ล้านหน่วย ลดลงร้อยละ 3.15 เมื่อเปรียบเทียบกับเดือนเดียวกันของปีที่แล้ว จำแนกเป็นหน่วยซื้อไฟฟ้าจาก กฟผ. และหน่วยที่รับซื้อจาก VSPP เท่ากับ 4,794.40 และ 17.12 ล้านหน่วย ตามลำดับ สำหรับหน่วยซื้อสะสมเดือน มี.ค. - มี.ค. 63 เท่ากับ 13,599.87 ล้านหน่วย เพิ่มขึ้นร้อยละ 0.88 เมื่อเปรียบเทียบกับช่วงเวลาเดียวกันของปีที่แล้ว คิดเป็นหน่วยซื้อไฟฟ้าจาก กฟผ. และหน่วยที่รับซื้อจาก VSPP เท่ากับ 13,558.28 และ 41.59 ล้านหน่วย ตามลำดับ

การซื้อไฟฟ้าจาก กฟผ. ประจำเดือน มี.ค. 63 มีสัดส่วนการซื้อไฟฟ้าในช่วง On Peak เท่ากับร้อยละ 44.63 เพิ่มขึ้นเมื่อเปรียบเทียบกับเดือนเดียวกันของปีที่แล้ว ซึ่งสัดส่วนดังกล่าวอยู่ที่ระดับร้อยละ 42.81 สำหรับสัดส่วน On Peak ของหน่วยซื้อ กฟผ. สะสมเดือน มี.ค. - มี.ค. 63 เท่ากับร้อยละ 44.64 เพิ่มขึ้นเมื่อเปรียบเทียบกับช่วงเวลาเดียวกันของปีที่แล้ว ซึ่งสัดส่วนดังกล่าวอยู่ที่ระดับร้อยละ 43.82

สำหรับสัดส่วนการซื้อไฟฟ้า กฟผ. ณ ระดับแรงดัน 230 เควี ในเดือน มี.ค. 63 เท่ากับร้อยละ 12.66 ลดลงเมื่อเปรียบเทียบกับเดือนเดียวกันของปีที่แล้ว ซึ่งสัดส่วนดังกล่าวอยู่ที่ระดับร้อยละ 13.55 สำหรับสัดส่วนการซื้อไฟฟ้า ณ ระดับแรงดัน 230 เควี ของหน่วยซื้อไฟฟ้าจาก กฟผ. สะสมเดือน มี.ค. - มี.ค. 63 เท่ากับร้อยละ 13.31 ลดลงเมื่อเปรียบเทียบกับช่วงเวลาเดียวกันของปีที่แล้ว ซึ่งสัดส่วนดังกล่าวอยู่ที่ระดับร้อยละ 13.78



ค่าความต้องการพลังไฟฟ้าสูงสุดของกฟน. ประจำเดือน มี.ค. 63 เกิดขึ้นในวันพุธที่ 11 มี.ค. 63 (14.30 น.) มีค่า 8,706.28 เมกะวัตต์ ลดลงเมื่อเปรียบเทียบกับเดือนเดียวกันของปีที่แล้วร้อยละ 0.76 ในส่วน of ค่าความต้องการพลังไฟฟ้าสูงสุดของ กฟน. ในช่วง 3 เดือนของปี 63 (ม.ค. - มี.ค. 63) เกิดขึ้นเมื่อ วันพุธที่ 11 มี.ค. 63 (14.30 น.) มีค่า 8,706.28 เมกะวัตต์ ซึ่งยังอยู่ในระดับต่ำกว่าค่าความต้องการพลังไฟฟ้า สูงสุดประจำปี 62 ร้อยละ 8.60⁷ สำหรับค่าตัวประกอบการใช้ไฟฟ้า (Load Factor) ของ กฟน. ในเดือน มี.ค. 63 เท่ากับร้อยละ 74.28 ลดลงจากช่วงเวลาเดียวกันของปีที่แล้วซึ่งค่า Load Factor มีค่าร้อยละ 76.12



ค่าความต้องการพลังไฟฟ้าสูงสุดของ กฟน. ประจำเดือน มี.ค. 62 เกิดขึ้นเมื่อวันที่ 22 มี.ค. 62 (14.30 น.) และค่าความต้องการพลัง ไฟฟ้าสูงสุดประจำปี 62 เกิดขึ้นเมื่อวันที่ 25 พ.ค. 62 (14.00 น.)

ตารางค่าความต้องการพลังไฟฟ้าสูงสุด และค่าตัวประกอบการใช้ไฟฟ้าประจำปี 2558 – 2562

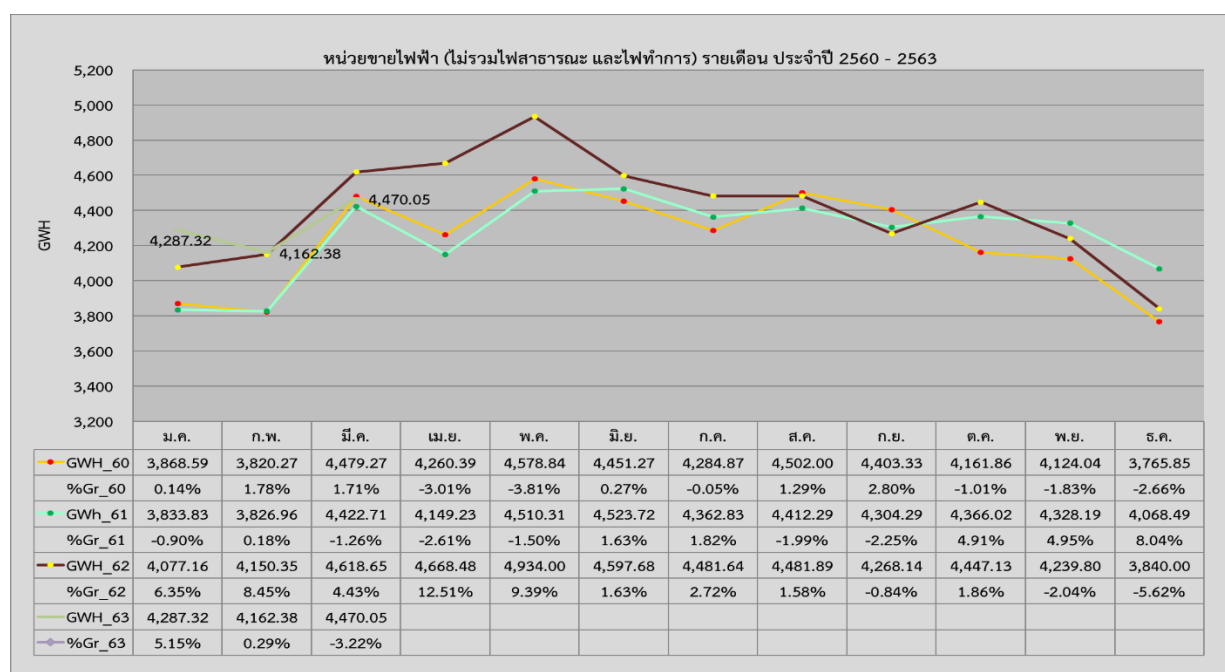
	2558	2559	2560	2561	2562
ค่าความต้องการพลังไฟฟ้าสูงสุด (เมกะวัตต์)	8,755.98	9,296.57	9,023.40	8,889.82	9,525.93
เวลาเกิดค่าความต้องการพลังไฟฟ้าสูงสุด	ศ. 8 พ.ค. 58 (14.00 น.)	พฤ. 12 พ.ค. 59 (14.00 น.)	พฤ. 4 พ.ค. 60 (14.00 น.)	อ.24 เม.ย. 61 (14.30 น.)	พฤ.24 เม.ย. 61 (14.00 น.)
อัตราเติบโตเมื่อเปรียบเทียบกับปีก่อนหน้า(ร้อยละ)	1.00	6.17	-2.94	-1.48	7.16
Load Factor (ร้อยละ)	67.30	65.12	66.90	68.77	66.20

2.2 การจำหน่ายไฟฟ้าอัตราสูญเสีย และจำนวนผู้ใช้ไฟฟ้า

● หน่วยขายไฟฟ้า กฟน. ในเดือน มี.ค. 63 เท่ากับ 4,470.05 ล้านหน่วย ลดลงเมื่อเปรียบเทียบกับเดือนเดียวกันของปีที่แล้วร้อยละ 3.22 สำหรับหน่วยขายไฟฟ้าสะสมเดือน ม.ค. – มี.ค. 63 เท่ากับ 12,919.75 ล้านหน่วย เพิ่มขึ้นเมื่อเปรียบเทียบกับช่วงเวลาเดียวกันของปีที่แล้วร้อยละ 0.57

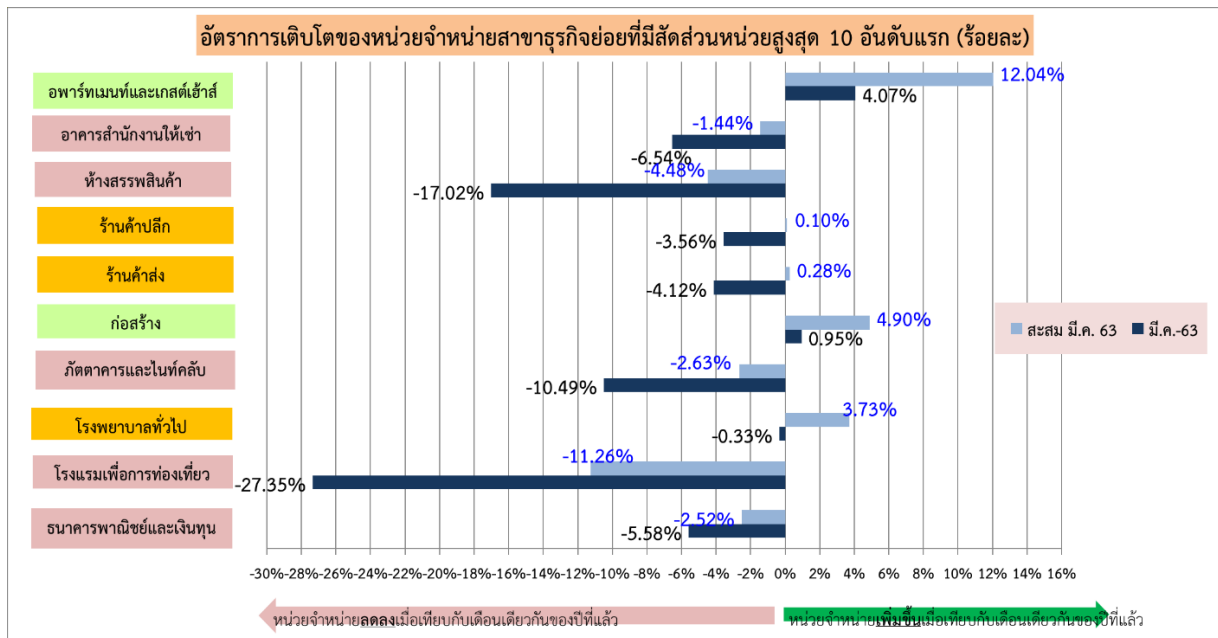
พิจารณาหน่วยขายไฟฟ้า กฟน. จำแนกเป็น 4 กลุ่มในเดือน มี.ค. 63 กลุ่มบ้านอยู่อาศัย ธุรกิจ อุตสาหกรรม และราชการและองค์กรที่ไม่แสวงหากำไร เท่ากับ 1,367.35 1,816.35 1,104.12 และ 182.23 ล้านหน่วย ตามลำดับ เมื่อเปรียบเทียบกับเดือนเดียวกันของปีที่แล้วพบว่า หน่วยขายกลุ่มบ้านอยู่อาศัย ขยายตัวในอัตราร้อยละ 6.65 ขณะที่หน่วยขายกลุ่มธุรกิจ อุตสาหกรรมและราชการและองค์กรที่ไม่แสวงหากำไร หดตัวในอัตราร้อยละ 6.17 7.90 และ 9.76 ตามลำดับ

สำหรับหน่วยขายไฟฟ้าสะสมเดือน ม.ค. – มี.ค. 63 กลุ่มบ้านอยู่อาศัย ธุรกิจ อุตสาหกรรม และราชการและองค์กรที่ไม่แสวงหากำไร เท่ากับ 3,760.76 5,448.41 3,172.51 และ 538.07 ล้านหน่วย ตามลำดับ เมื่อเปรียบเทียบกับช่วงเวลาเดียวกันของปีที่แล้วพบว่า หน่วยขายสะสมกลุ่มบ้านอยู่อาศัยและธุรกิจ ขยายตัวในอัตราร้อยละ 6.06 และ 0.55 ตามลำดับ ในขณะที่หน่วยขายสะสมกลุ่มอุตสาหกรรมและราชการและองค์กรที่ไม่แสวงหากำไรหดตัวในอัตราร้อยละ 4.61 และ 3.20 ตามลำดับ

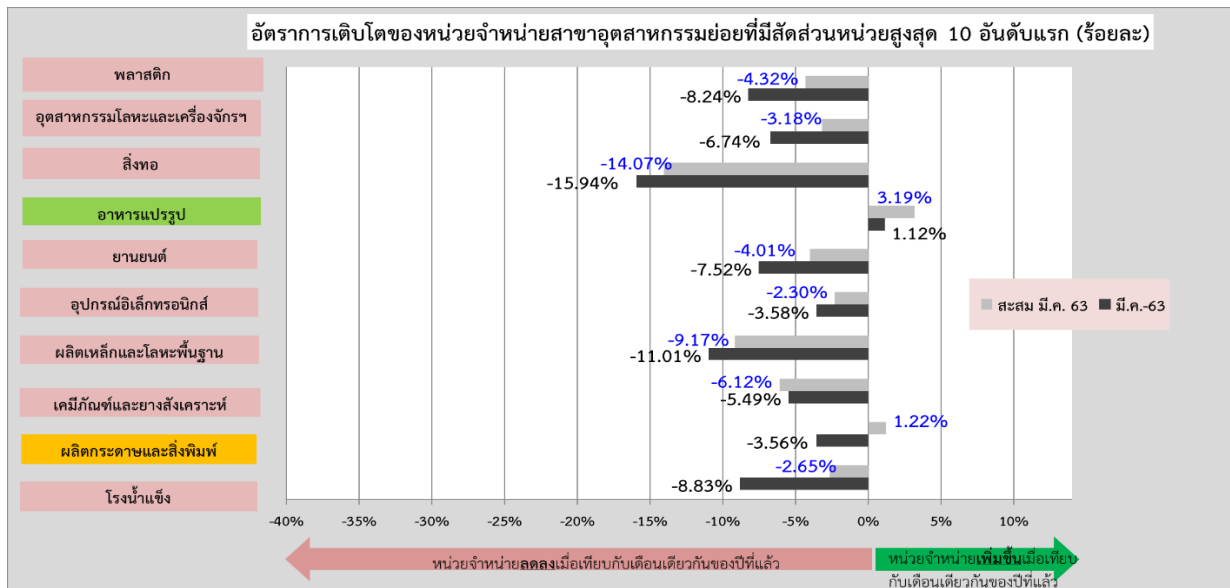


2563	ม.ค.	ก.พ.	มี.ค.	เม.ย.	พ.ค.	มิ.ย.	ก.ค.	ส.ค.	ก.ย.	ต.ค.	พ.ย.	ธ.ค.	สะสม 3 เดือน
หน่วยขาย 4 กลุ่มรายเดือน (ล้านบาท)													
บ้านอยู่อาศัย	1,196.59	1,196.82	1,367.35										3,760.76
ธุรกิจ	1,868.52	1,763.54	1,816.35										5,448.41
อุตสาหกรรม	1,038.89	1,029.50	1,104.12										3,172.51
ราชการและองค์กร	183.32	172.52	182.23										538.07
รวม	4,287.32	4,162.38	4,470.05										12,919.75
GR หน่วยขาย 4 กลุ่มรายเดือน (%)													
บ้านอยู่อาศัย	10.06	1.73	6.65										6.06
ธุรกิจ	7.55	1.02	-6.17										0.55
อุตสาหกรรม	-3.61	-1.87	-7.90										-4.61
ราชการและองค์กร	4.87	-3.67	-9.76										-3.20
รวม	5.15	0.29	-3.22										0.57

● ธุรกิจที่มีสัดส่วนหน่วยใช้ไฟฟ้าสูงสุด 10 อันดับเดือน มี.ค. 63 โดยคิดเป็นสัดส่วน ร้อยละ 66.16 ของหน่วยขายกลุ่มธุรกิจ โดยมีการขยายตัว 2 สาขาเมื่อเปรียบเทียบกับช่วงเวลาเดียวกันของปีที่แล้วโดยสาขาที่ขยายตัว ได้แก่ อพาร์ทเมนต์และเกสต์เฮ้าส์ และ ก่อสร้าง ด้วยอัตราร้อยละ 4.07 และ 0.95 ตามลำดับ สำหรับหน่วยขายสะสมเดือน ม.ค. – มี.ค. 63 ของสาขาธุรกิจที่มีสัดส่วนหน่วยใช้ไฟฟ้าสูงมีการขยายตัว 5 สาขา โดยสาขาที่ขยายตัวสูงสุด 3 อันดับ ได้แก่ อพาร์ทเมนต์และเกสต์เฮ้าส์ ก่อสร้าง และโรงพยาบาลทั่วไป ในอัตราร้อยละ 12.04 4.90 และ 3.73 ตามลำดับ



● หน่วยขายของอุตสาหกรรมที่มีสัดส่วนหน่วยใช้ไฟฟ้าสูงสุด 10 อันดับ เดือน มี.ค. 63 โดยคิดเป็นสัดส่วน ร้อยละ 74.61 ของหน่วยขายกลุ่มอุตสาหกรรม โดยมีการหดตัว 9 สาขา สาขาที่หดตัวสูงสุด 3 อันดับ ได้แก่ สิ่งทอ ผลิตภัณฑ์และโลหะพื้นฐาน และโรงน้ำแข็ง ด้วยอัตราร้อยละ 15.94 11.01 และ 8.83 ตามลำดับ สำหรับหน่วยขายสะสมเดือน ม.ค. – มี.ค. 63 ของสาขาอุตสาหกรรมที่มีสัดส่วนหน่วยใช้ไฟฟ้าสูงสุด 10 อันดับ มีการหดตัว 8 สาขา โดยสาขาที่หดตัวสูงสุด 3 อันดับ ได้แก่ สิ่งทอ ผลิตภัณฑ์และโลหะพื้นฐาน และเคมีภัณฑ์ และยางสังเคราะห์ ด้วยอัตราร้อยละ 14.07 9.17 และ 6.12 ตามลำดับ โดยสาขาที่มีอัตราการขยายตัว ได้แก่ อาหารแปรรูป และผลิตภัณฑ์กระดาษและสิ่งพิมพ์ ด้วยอัตราร้อยละ 3.19 และ 1.22 ตามลำดับ



● หน่วยขายจำแนกตามประเภทอัตราค่าไฟฟ้าประจำเดือน มี.ค. 63 ของผู้ใช้ไฟฟ้าประเภทบ้านอยู่อาศัย กิจกรรมขนาดเล็ก กิจกรรมขนาดกลาง กิจกรรมขนาดใหญ่ กิจกรรมเฉพาะอย่าง องค์กรที่ไม่แสวงหากำไร และไฟฟ้าชั่วคราว มีค่า 1,309.96 699.08 741.23 1,510.17 161.61 11.62 และ 36.37 ล้านหน่วย ตามลำดับ เมื่อเปรียบเทียบกับเดือนเดียวกันของปีที่แล้วพบว่า หากพิจารณาหน่วยขายจำแนกตามประเภทอัตราค่าไฟฟ้าประเภทที่มีอัตราการขยายตัว ได้แก่ บ้านอยู่อาศัย ขยายตัวอัตราร้อยละ 7.08 ขณะที่ประเภทที่มีการหดตัวสูงสุด 3 ลำดับ ได้แก่ กิจกรรมเฉพาะอย่าง กิจกรรมขนาดกลาง และกิจกรรมขนาดใหญ่ หดตัวในอัตราร้อยละ 19.63 7.88 และ 7.55 ตามลำดับ สำหรับหน่วยขายของสถานีอัดประจุไฟฟ้ามีค่าเท่ากับ 6,171 หน่วย โดยขยายตัวในอัตราร้อยละ 142.38 สำหรับหน่วยขายไฟฟ้าสะสมเดือน ม.ค. – มี.ค. 63 ของผู้ใช้ไฟฟ้าประเภทบ้านอยู่อาศัย กิจกรรมขนาดเล็ก กิจกรรมขนาดกลาง กิจกรรมขนาดใหญ่ กิจกรรมเฉพาะอย่าง องค์กรที่ไม่แสวงหากำไร และไฟฟ้าชั่วคราว มีค่า 3,595.50 2,041.25 2,174.47 4,454.39 515.12 33.31 และ 105.69 ล้านหน่วย ตามลำดับ เมื่อเปรียบเทียบกับช่วงเวลาเดียวกันของปีที่แล้ว หากพิจารณาหน่วยขายสะสมจำแนกตามประเภทอัตราค่าไฟฟ้า ประเภทที่มีอัตราการขยายตัวสูงสุด 3 อันดับ ได้แก่ บ้านอยู่อาศัย องค์กรไม่แสวงหากำไร และกิจกรรมขนาดเล็ก ในอัตราร้อยละ 6.36 3.25 และ 1.96 ตามลำดับ สำหรับหน่วยขายสะสมของสถานีอัดประจุไฟฟ้ามีค่าเท่ากับ 20,376 หน่วย โดยขยายตัวในอัตราร้อยละ 159.10

	ม.ค.	ก.พ.	มี.ค.	เม.ย.	พ.ค.	มิ.ย.	ก.ค.	ส.ค.	ก.ย.	ต.ค.	พ.ย.	ธ.ค.	สะสม 3 เดือน
หน่วยขายจำแนกตามประเภทอัตราค่าไฟฟ้า (ล้านหน่วย)													
RES	1,142.49	1,143.05	1,309.96										3,595.50
SGS	673.69	668.48	699.08										2,041.25
MGS	725.89	707.35	741.23										2,174.47
LGS	1,509.02	1,435.19	1,510.17										4,454.39
SPC	190.09	163.42	161.61										515.12
NPO	11.14	10.55	11.62										33.31
TEMP	34.99	34.33	36.37										105.69
EV Station	0.007677	0.006528	0.006171										0.020376
รวม	4,287.32	4,162.38	4,470.05										12,919.75
Growth หน่วยขายจำแนกตามประเภทอัตราค่าไฟฟ้า (%)													
RES	10.36	1.87	7.08										6.36
SGS	6.26	1.07	-1.07										1.96
MGS	2.68	0.15	-7.88										-1.95
LGS	1.68	-0.16	-7.55										-2.21
SPC	9.85	-8.26	-19.63										-6.72
NPO	9.11	3.43	-1.94										3.25
TEMP	3.70	-1.18	-3.37										-0.40
EV Station	154.71	183.33	142.38										159.10
รวม	5.15	0.29	-3.22										0.57

● หน่วยขายจำแนกตามจังหวัดประจำเดือน มี.ค. 63 ของ กรุงเทพฯ นนทบุรี และสมุทรปราการ มีค่า 3,122.16 472.44 และ 875.45 ล้านหน่วย ตามลำดับ เมื่อเปรียบเทียบกับเดือนเดียวกันของปีที่แล้วหน่วยขายของกรุงเทพฯ นนทบุรีและสมุทรปราการ หดตัวด้วยอัตราร้อยละ 3.87 0.31 และ 2.39 ตามลำดับ สำหรับหน่วยจำหน่ายสะสมจำแนกตามจังหวัดเดือน ม.ค. – มี.ค. 63 ของกรุงเทพฯ นนทบุรี และสมุทรปราการ มีค่า 9,087.67 1,344.54 และ 2,487.54 ล้านหน่วย ตามลำดับ เมื่อเปรียบเทียบกับช่วงเวลาเดียวกันของปีที่แล้วพบว่าหน่วยจำหน่ายสะสมของกรุงเทพฯ และนนทบุรี มีการขยายตัวด้วยอัตราร้อยละ 0.63 และ 3.25 ตามลำดับ ขณะที่จังหวัดสมุทรปราการ มีการหดตัวด้วยอัตราร้อยละ 1.04

2563	ม.ค.	ก.พ.	มี.ค.	เม.ย.	พ.ค.	มิ.ย.	ก.ค.	ส.ค.	ก.ย.	ต.ค.	พ.ย.	ธ.ค.	สะสม 3 เดือน
หน่วยขายจำแนกตามจังหวัด (ล้านหน่วย)													
กรุงเทพฯ	3,037.37	2,928.14	3,122.16										9,087.67
นนทบุรี	438.38	433.72	472.44										1,344.54
สมุทรปราการ	811.57	800.52	875.45										2,487.54
รวม	4,287.32	4,162.38	4,470.05										12,919.75
GR หน่วยขายจำแนกตามจังหวัด (%)													
กรุงเทพฯ	6.29	0.11	-3.87										0.63
นนทบุรี	8.45	2.27	-0.31										3.25
สมุทรปราการ	-0.47	-0.09	-2.39										-1.04
รวม	5.15	0.29	-3.22										0.57

● หน่วยไฟฟ้าสาธารณะประจำเดือน มี.ค. 63 เท่ากับ 42.92 ล้านหน่วย คิดเป็นสัดส่วนร้อยละ 3.28 ของหน่วยขายประเภทบ้านอยู่อาศัย เมื่อเปรียบเทียบกับเดือนเดียวกันของปีที่แล้วพบว่า หน่วยไฟฟ้าสาธารณะเพิ่มขึ้นร้อยละ 1.49 สำหรับหน่วยไฟฟ้าสาธารณะสะสมเดือน ม.ค. – มี.ค. 63 เท่ากับ 125.64 ล้านหน่วย คิดเป็นสัดส่วนร้อยละ 3.49 ของหน่วยจำหน่ายประเภทบ้านอยู่อาศัย เมื่อเปรียบเทียบกับช่วงเวลาเดียวกันของปีที่แล้วพบว่าหน่วยไฟฟ้าสาธารณะสะสมเพิ่มขึ้นร้อยละ 2.49

ไฟฟ้าสาธารณะ รายเดือน (Gwh)													
	ม.ค.	ก.พ.	มี.ค.	เม.ย.	พ.ค.	มิ.ย.	ก.ค.	ส.ค.	ก.ย.	ต.ค.	พ.ย.	ธ.ค.	สะสม 3 เดือน
2560	40.69	36.84	40.75	39.58	40.83	39.64	41.00	41.06	39.79	41.13	39.83	41.18	118.28
2561	41.27	37.28	41.29	39.97	41.39	40.57	41.95	42.01	40.68	42.07	40.73	42.13	119.84
2562	42.15	38.15	42.29	40.96	42.37	41.02	42.41	42.44	41.11	42.53	41.31	42.71	122.59
2563	42.73	39.99	42.92										125.64
สัดส่วนไฟฟ้าสาธารณะต่อหน่วยบ้านอยู่อาศัย รายเดือน (%)													
2560	4.33	3.86	3.62	3.23	3.33	3.39	3.69	3.51	3.50	3.90	3.93	4.49	3.92
2561	4.70	3.86	3.73	3.43	3.46	3.40	3.69	3.75	3.73	3.75	3.64	4.06	4.06
2562	4.07	3.40	3.46	2.87	2.94	3.23	3.51	3.58	3.67	3.60	3.70	4.39	3.63
2563	3.74	3.50	3.28										3.49

● อัตราสูญเสียประจำเดือน มี.ค. 63 เท่ากับร้อยละ 6.14 สูงกว่าอัตราสูญเสียของเดือนเดียวกันของปีที่แล้วที่ร้อยละ 6.11 สำหรับอัตราหน่วยสูญเสียสะสมเดือน ม.ค. – มี.ค. 63 เท่ากับร้อยละ 4.00 อยู่ในระดับสูงกว่าช่วงเวลาเดียวกันของปีที่แล้วที่ระดับ 3.72

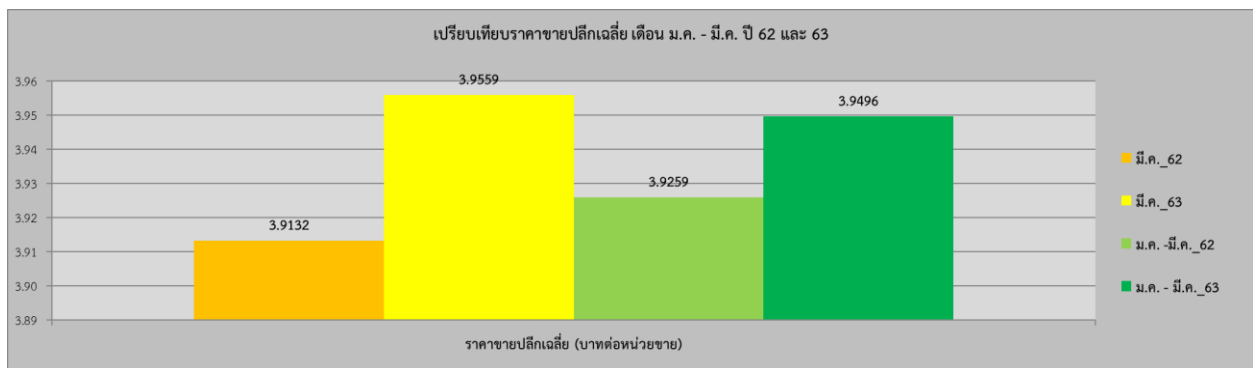
Loss รายเดือน (%)													
	ม.ค.	ก.พ.	มี.ค.	เม.ย.	พ.ค.	มิ.ย.	ก.ค.	ส.ค.	ก.ย.	ต.ค.	พ.ย.	ธ.ค.	
2560	3.03	1.22	6.18	2.97	3.49	2.97	3.07	3.09	3.49	3.65	2.02	1.80	
2561	5.82	0.24	6.63	2.00	3.74	3.21	3.77	3.31	2.98	4.02	1.88	4.80	
2562	2.04	2.62	6.11	3.67	3.69	2.78	4.32	2.78	2.37	5.71	1.88	2.57	
2563	4.03	1.57	6.14										
Loss สะสม (%)													
2560	3.03	2.14	3.67	3.49	3.49	3.40	3.35	3.32	3.34	3.37	3.25	3.14	
2561	5.82	3.12	4.43	3.82	3.80	3.70	3.71	3.66	3.58	3.63	3.47	3.58	
2562	2.04	2.33	3.72	3.71	3.70	3.55	3.66	3.55	3.43	3.66	3.51	3.44	
2563	4.03	2.83	4.00										

จำนวนผู้ใช้ไฟฟ้า ณ เดือน มี.ค. 63 เท่ากับ 3,942,995 ราย เพิ่มขึ้นในอัตราร้อยละ 2.77 เมื่อเปรียบเทียบกับเดือนเดียวกันของปีที่แล้ว

จำนวนผู้ใช้ไฟฟ้า เฉพาะประเภท 1 - 8 (ราย)												
	ม.ค.	ก.พ.	มี.ค.	เม.ย.	พ.ค.	มิ.ย.	ก.ค.	ส.ค.	ก.ย.	ต.ค.	พ.ย.	ธ.ค.
2560	3,639,929	3,646,327	3,655,026	3,660,463	3,668,201	3,670,641	3,671,524	3,666,099	3,677,441	3,685,936	3,694,153	3,703,312
2561	3,710,290	3,718,218	3,728,226	3,733,850	3,743,901	3,754,819	3,762,174	3,773,690	3,784,058	3,788,972	3,798,272	3,805,840
2562	3,815,937	3,826,698	3,836,722	3,844,235	3,851,245	3,860,675	3,867,607	3,878,510	3,887,082	3,896,516	3,907,748	3,915,613
2563	3,925,216	3,932,418	3,942,995									
Growth จำนวนผู้ใช้ไฟฟ้า เฉพาะประเภท 1 - 8 เปรียบเทียบกับเดือนเดียวกันปีแล้ว (%)												
2560	3.12	3.03	2.97	2.98	3.00	2.78	2.48	1.91	1.96	1.95	1.86	1.94
2561	1.93	1.97	2.00	2.00	2.06	2.29	2.47	2.93	2.90	2.80	2.82	2.77
2562	2.85	2.92	2.91	2.96	2.87	2.82	2.80	2.78	2.72	2.84	2.88	2.88
2563	2.86	2.76	2.77									

2.3 ราคาขายปลีก และราคาซื้อเฉลี่ย

- ราคาไฟฟ้าขายปลีกไม่รวม F_t เฉลี่ยเดือน มี.ค. 63 เท่ากับ 3.9559 บาทต่อหน่วยขาย เพิ่มขึ้นจากช่วงเวลาเดียวกันของปีที่แล้ว 0.0427 บาทต่อหน่วยขาย
- ราคาซื้อไฟฟ้าไม่รวม F_t เฉลี่ย เดือน มี.ค. 63 เท่ากับ 2.8939 บาทต่อหน่วยซื้อ เพิ่มขึ้นจากช่วงเวลาเดียวกันของปีที่แล้ว 0.0237 บาทต่อหน่วยซื้อ



ราคาขายปลีก และราคาซื้อ*	ม.ค.	ก.พ.	มี.ค.	เม.ย.	พ.ค.	มิ.ย.	ก.ค.	ส.ค.	ก.ย.	ต.ค.	พ.ย.	ธ.ค.	สะสม 3 เดือน
ราคาขายปลีกเฉลี่ย (ไม่รวม F_t เฉลี่ย) (บาทต่อหน่วยขาย)	3.9468	3.9458	3.9559										3.9496
ผลต่างเมื่อเทียบกับปีก่อน (บาทต่อหน่วยขาย)	0.0204	0.0063	0.0427										0.0237
ราคาซื้อเฉลี่ย (ไม่รวม F_t เฉลี่ย) ** (บาทต่อหน่วยซื้อ)	2.8998	2.8858	2.8939										2.8933
ผลต่างเมื่อเทียบกับปีก่อน ** (บาทต่อหน่วยซื้อ)	-0.0073	0.0130	0.0237										0.0107
อัตราหน่วยสูญเสีย (ร้อยละ)	4.03	1.57	6.14										4.00
ผลต่างเมื่อเทียบกับปีก่อน (ร้อยละ)	1.99	-1.05	0.03										0.28
จำนวนวันหยุด Off Peak (วัน)	9	9	9										18
ผลต่างเมื่อเทียบกับปีก่อน (วัน)	0	0	-1										0

หมายเหตุ:**ราคาซื้อเฉลี่ยต่อหน่วยซื้อ คำนวณจาก ต้นทุนค่าซื้อไฟฟ้า กฟผ.และ VSPP โดยไม่รวม F_t ขายส่ง และค่าใช้จ่ายสมทบกองทุนพัฒนาไฟฟ้า และเงินชดเชยรายได้ระหว่างการผลิตไฟฟ้า

3. สรุปสถานการณ์เศรษฐกิจประจำเดือน มีนาคม 63

ภาพรวมหน่วยขายของ กฟน. ในเดือน มีนาคม 63 หดตัวเมื่อเปรียบเทียบกับเดือนเดียวกันของปีที่แล้ว โดยในเดือน มีนาคม 63 หน่วยขายของ กฟน. มีการหดตัวทุกกลุ่มสาขา ยกเว้นกลุ่มบ้านอยู่อาศัย โดยปัจจัยที่ส่งผลต่อหน่วยขายที่สำคัญมาจากการแพร่ระบาดของไวรัส COVID-19 ทำให้เกิดมาตรการ Lockdown ทำให้กิจกรรมทางด้านเศรษฐกิจหยุดชะงักลง อุณหภูมิหดตัวลงเพียงเล็กน้อยเมื่อเปรียบเทียบกับช่วงระยะเวลาเดียวกันปีก่อน แต่ยังคงอยู่ในระดับที่สูงสำหรับค่าเฉลี่ยเดือนมีนาคม ประกอบกับปัจจัยทางด้านการท่องเที่ยวที่หดตัว ปัญหาห่วงโซ่อุปทาน การหดตัวของอุตสาหกรรม รวมถึงฐานการใช้ไฟฟ้าสูงของช่วงระยะเวลาเดียวกันปีก่อน

ภาพรวมกิจกรรมทางเศรษฐกิจมหภาค ในเดือน มีนาคม 63 หดตัวสูงขึ้นเมื่อเทียบกับเดือนก่อน โดยการระบาดของ COVID-19 ส่งผลกระทบต่อกิจกรรมทางเศรษฐกิจรุนแรงขึ้นในทุกด้าน โดยเฉพาะภาคการท่องเที่ยวที่หดตัวรุนแรง หลังหลายประเทศรวมถึงประเทศไทยประกาศใช้มาตรการจำกัดการเดินทางระหว่างประเทศ นอกจากนี้ ด้านการส่งออกสินค้าหดตัวสูงขึ้น ตามอุปสงค์ของประเทศคู่ค้าและราคาน้ำมัน การบริโภคภาคเอกชนหดตัวตามปัจจัยสนับสนุนกำลังซื้อที่อ่อนแอลง และมาตรการควบคุมโรคที่เข้มงวดขึ้น

จำนวนนักท่องเที่ยวต่างประเทศหดตัวรุนแรงที่ร้อยละ 76.4 จากระยะเดียวกันปีก่อน โดยเป็นการหดตัวในเกือบทุกสัญชาติ จากผลของการประกาศใช้มาตรการจำกัดการเดินทางระหว่างประเทศในหลายประเทศ รวมถึงไทย เพื่อควบคุมการระบาดของโรค COVID-19 ทั้งนี้ จำนวนนักท่องเที่ยวต่างประเทศที่ลดลงมาก ส่งผลกระทบรุนแรงต่อธุรกิจที่เกี่ยวข้องเนื่องกับการท่องเที่ยว โดยเฉพาะธุรกิจโรงแรมและภัตตาคาร และธุรกิจขนส่งผู้โดยสาร

ด้านเสถียรภาพเศรษฐกิจ อัตราเงินเฟ้อทั่วไปติดลบเป็นครั้งแรกนับตั้งแต่เดือนมิถุนายน 2560 จากอัตราเงินเฟ้อในหมวดพลังงานตามราคาน้ำมันดิบในตลาดโลกที่หดตัวสูง ขณะที่อัตราเงินเฟ้อพื้นฐานยังคงเป็นบวกแต่ปรับลดลงจากเดือนก่อน ด้านตลาดแรงงานเปราะบางมากขึ้น สำหรับด้านดุลบัญชีเดินสะพัดเกินดุลลดลงจากการนำเข้าสินค้าที่เพิ่มขึ้น และรายรับจากภาคการท่องเที่ยวที่ลดลงมาก ส่วนดุลบัญชีเงินทุนเคลื่อนย้ายขาดดุลสุทธิ อย่างไรก็ตามก็ดี เสถียรภาพเศรษฐกิจโดยรวมยังอยู่ในเกณฑ์ดี

สถิติด้านการซื้อไฟฟ้า การจำหน่ายไฟฟ้า และจำนวนผู้ใช้ไฟฟ้าของ กฟน. ประจำปี ตั้งแต่ปี 2560 - ปัจจุบัน

	การซื้อไฟฟ้า ของ กฟน.									อัตราการเปลี่ยนแปลงเมื่อเปรียบเทียบกับช่วงเวลาเดียวกันปีที่แล้ว (ร้อยละ)							
	2560	2561	2562	2561		2562		2563		2560	2561	2562	2562		2563		
				มี.ค.	สะสม 3 เดือน	มี.ค.	สะสม 3 เดือน	มี.ค.	สะสม 3 เดือน				มี.ค.	สะสม 3 เดือน	มี.ค.	สะสม 3 เดือน	
หน่วยซื้อไฟฟ้ารวม (ล้านหน่วย)	52,881.08	53,553.32	55,245.26	4,784.36	12,778.86	4,967.99	13,481.31	4,811.52	13,599.87	-0.56	1.27	3.16	3.84	5.50	-3.15	0.88	
หน่วยซื้อไฟฟ้า กฟน. (ล้านหน่วย)	52,646.13	53,301.86	55,002.21	4,763.45	12,729.05	4,945.11	13,430.38	4,794.40	13,558.28	-0.77	1.25	3.19	3.81	5.51	-3.05	0.95	
- 230 เควี	7,601.01	7,232.10	7,491.47	672.17	1,846.37	670.13	1,850.73	607.07	1,804.93	4.32	-4.85	3.59	-0.30	0.24	-9.41	-2.47	
- 69 และ 115 เควี	45,044.92	46,069.60	47,510.58	4,091.27	10,882.64	4,274.97	11,579.60	4,187.32	11,753.31	-1.58	2.27	3.13	4.49	6.40	-2.05	1.50	
- Station Services	0.20	0.16	0.16	0.01	0.04	0.01	0.04	0.01	0.04	-3.33	-20.44	0.00	0.00	0.00	0.00	0.00	
หน่วยซื้อ VSPP และ โครงการ Solar Roof Top (ล้านหน่วย)	234.95	251.46	243.05	20.90	49.81	22.88	50.96	17.12	41.59	88.84	7.03	-3.34	9.47	2.31	-25.17	-18.39	
สัดส่วนหน่วยซื้อ กฟน. 230 เควี (ร้อยละ)	14.44	13.57	13.62	14.11	14.51	13.55	13.78	12.66	13.31	0.05	-0.06	0.05	-0.56	-0.73	-0.89	-0.47	
สัดส่วนหน่วยซื้อ กฟน. On Peak (ร้อยละ)	44.90	43.87	43.44	42.96	44.67	42.81	43.82	44.63	44.64	0.03	-0.02	-0.44	-0.15	-0.85	1.82	0.82	
ค่าความต้องการพลังงานไฟฟ้าสูงสุด (เมกะวัตต์)	9,114.74	8,889.82	9,525.93	8,507.61	8,507.61	8,772.71	8,772.71	8,706.28	8,706.28	-1.96	-2.47	7.16	3.12	3.12	-0.76	-0.76	
ค่าตัวประกอบกำลังไฟฟ้า (ร้อยละ)	66.90	68.77	66.20	75.59	69.54	76.12	71.15	74.28	71.52	1.78	1.87	-2.56	0.53	1.61	-1.83	0.38	
	การจำหน่ายไฟฟ้าของ กฟน.									อัตราการเปลี่ยนแปลงเมื่อเปรียบเทียบกับช่วงเวลาเดียวกันปีที่แล้ว (ร้อยละ)							
	2560	2561	2562	2561		2562		2563		2560	2561	2562	2562		2563		
				มี.ค.	สะสม 3 เดือน	มี.ค.	สะสม 3 เดือน	มี.ค.	สะสม 3 เดือน				มี.ค.	สะสม 3 เดือน	มี.ค.	สะสม 3 เดือน	มี.ค.
หน่วยขายไม่รวมไฟฟ้าสาธารณะ (ล้านหน่วย)	50,700.58	51,108.87	52,804.92	4,422.71	12,083.50	4,618.65	12,846.16	4,470.05	12,919.75	-0.40	0.81	3.32	4.43	6.31	-3.22	0.57	
- จำนวนตามประเภทอัตราค่าไฟฟ้า		0.00	0.00														
ประเภทบ้านอยู่อาศัย	13,041.40	13,133.87	14,296.36	1,105.50	2,949.83	1,223.38	3,380.64	1,309.96	3,595.50	0.33	0.71	8.85	10.66	14.60	7.08	6.36	
ประเภทกิจการขนาดเล็ก	7,927.38	7,956.34	8,266.83	670.12	1,855.52	706.62	2,002.01	699.08	2,041.26	-1.04	0.37	3.90	5.45	7.89	-1.07	1.96	
ประเภทกิจการขนาดกลาง	8,696.59	8,795.22	8,975.30	777.02	2,114.31	804.61	2,217.80	741.23	2,174.47	-0.53	1.13	2.05	3.55	4.89	-7.88	-1.95	
ประเภทกิจการขนาดใหญ่	18,343.40	18,507.69	18,431.80	1,630.10	4,515.23	1,633.48	4,555.07	1,510.17	4,454.37	-0.59	0.90	-0.41	0.21	0.88	-7.55	-2.21	
ประเภทกิจการเฉพาะอย่าง	2,156.42	2,174.83	2,261.33	194.80	522.88	201.07	552.25	161.61	515.12	0.08	0.85	3.98	3.22	5.62	-19.63	-6.72	
ประเภทองค์กรที่ไม่แสวงหากำไร	131.39	130.35	134.36	11.51	31.32	11.85	32.26	11.62	33.31	5.27	-0.79	3.08	2.95	3.00	-1.94	3.25	
ประเภทไฟฟ้าชั่วคราว	404.00	410.52	438.89	33.66	94.41	37.64	106.12	36.37	105.70	-3.54	1.61	6.91	11.82	12.40	-3.37	-0.40	
สถานีอัดประจุไฟฟ้า	-	0.05	0.05	0.00222	0.00295	0.002546	0.007864	0.006171	0.020376			-0.14			142.38	159.10	
- จำนวนตาม 4 กลุ่มทางเศรษฐกิจหลัก																	
กลุ่มบ้านอยู่อาศัย	13,698.44	13,787.10	14,971.31	1,161.17	3,101.26	1,282.08	3,545.72	1,367.35	3,760.76	0.19	0.65	8.59	10.41	14.33	6.65	6.06	
กลุ่มธุรกิจ	20,885.14	21,400.45	22,510.18	1,824.04	5,035.15	1,935.84	5,418.80	1,816.35	5,448.41	0.58	2.47	5.19	6.13	7.62	-6.17	0.55	
กลุ่มอุตสาหกรรม	13,845.36	13,696.37	13,105.19	1,242.69	3,415.48	1,198.80	3,325.80	1,104.12	3,172.51	-2.19	-1.08	-4.32	-3.53	-2.63	-7.90	-4.61	
กลุ่มราชการและองค์กรไม่แสวงหากำไร	2,271.64	2,224.95	2,218.24	194.81	531.61	201.93	555.84	182.23	538.07	-1.63	-2.06	-0.30	3.65	4.56	-9.76	-3.20	
- จำนวนตามจังหวัด																	
กรุงเทพฯ	35,890.33	35,834.12	37,216.48	3,115.83	8,308.37	3,247.83	9,030.33	3,122.16	9,087.66	-0.89	-0.16	3.86	4.24	8.69	-3.87	0.63	
นนทบุรี	4,809.93	4,970.05	5,442.80	418.06	1,149.16	473.93	1,302.24	472.44	1,344.55	1.03	3.33	9.51	13.36	13.32	-0.31	3.25	
สมุทรปราการ	10,000.32	10,304.70	10,145.64	888.82	2,625.97	896.89	2,513.59	875.45	2,487.54	0.71	3.04	-1.54	0.91	-4.28	-2.39	-1.04	
- จำนวนตามการไฟฟ้านครหลวงเขต																	
คลองเตย	4,606.03	4,625.70	4,742.40	399.38	1,102.87	411.62	1,160.13	363.91	1,124.25	-0.49	0.43	2.52	3.06	5.19	-11.59	-3.09	
ธนบุรี	1,918.26	1,898.27	2,009.56	162.37	442.37	172.85	480.31	171.58	496.45	-1.06	-1.04	5.86	6.45	8.58	-0.73	3.36	
นนทบุรี	3,438.62	3,450.40	3,624.96	296.78	800.66	319.82	874.71	311.09	891.41	-0.31	0.34	5.06	7.76	9.25	-2.73	1.91	
บางกะปิ	2,953.07	2,974.03	3,181.77	253.21	691.42	270.34	757.87	261.20	774.23	0.55	0.71	6.99	6.77	9.61	-3.38	2.16	
บางขุนเทียน	2,481.57	2,473.17	2,552.35	216.22	589.05	223.88	622.78	220.78	630.62	-1.45	-0.34	3.20	3.54	5.73	-1.38	1.26	
บางเขน	3,006.26	3,012.18	3,178.17	258.07	707.02	279.53	769.62	277.86	787.48	-1.55	0.20	5.51	8.32	8.85	-0.60	2.32	
บางบัวทอง	1,750.02	1,806.52	1,939.89	156.69	418.62	169.99	464.02	177.77	491.58	3.50	3.23	7.38	8.49	10.85	4.58	5.94	
บางพลี	4,862.53	5,078.79	5,155.57	443.63	1,216.67	455.48	1,267.84	441.77	1,265.61	1.60	4.45	1.51	2.67	4.21	-3.01	-0.18	
บางใหญ่	1,624.06	1,647.50	1,776.18	141.63	380.43	155.36	425.69	155.23	439.43	0.32	1.44	7.81	9.69	11.90	-0.08	3.23	
บางนา	2,624.19	2,678.06	2,816.33	229.11	623.56	241.75	675.11	240.47	690.86	2.33	2.05	5.16	5.52	8.27	-0.53	2.33	
มีนบุรี	1,881.75	1,931.41	2,042.10	166.71	448.83	178.98	493.35	181.43	507.80	0.04	2.64	5.73	7.36	9.92	1.37	2.93	
ยานนาวา	1,905.46	1,902.24	1,966.77	163.38	446.91	169.67	478.94	163.71	479.94	-1.68	-0.17	3.39	3.85	7.17	-3.51	0.21	
ราษฎร์บูรณะ	3,987.44	4,001.37	4,024.68	351.76	964.44	360.17	992.96	344.90	989.74	0.81	0.35	0.58	2.39	2.96	-4.24	-0.32	
ลาดกระบัง	1,892.41	1,919.57	1,960.53	163.65	452.67	166.96	472.92	166.31	477.74	-6.21	1.44	2.13	2.02	4.47	-0.39	1.02	
นวลจันทร์	1,883.28	1,884.99	1,976.88	161.88	437.06	172.15	477.39	168.34	482.40	-1.41	0.09	4.87	6.34	9.23	-2.21	1.05	
วัดเลียบ	1,088.55	1,081.21	1,173.92	92.10	253.73	101.75	287.71	93.27	282.00	-1.77	-0.67	8.57	10.48	13.39	-8.33	-1.98	
สมุทรปราการ	5,203.33	5,151.51	4,920.51	456.68	1,263.53	442.55	1,233.97	417.82	1,191.44	-1.06	-1.00	-4.48	-3.09	-2.34	-5.59	-3.45	
สามเสน	3,593.75	3,591.95	3,762.35	309.46	843.66	325.80	910.84	312.61	916.77	-1.45	-0.05	4.74	5.28	7.96	-4.05	0.65	
ไฟฟ้าสาธารณะ (ล้านหน่วย)	482.32	491.34	499.45	41.29	119.84	42.29	122.59	42.92	125.64	1.80	1.87	1.65	2.42	2.29	1.49	2.49	
- สัดส่วนไฟฟ้าสาธารณะต่อหน่วยประเภทบ้านอยู่อาศัย (ร้อยละ)	3.70	3.74	3.49	3.73	4.06	3.46	3.63	3.28	3.49	0.05	0.04	-0.25	-0.28	-0.44	-0.18	-0.13	
ไฟฟ้าการ (ล้านหน่วย)	36.06	38.20	41.15	3.13	9.16	3.69	10.70	3.13	10.09	-3.74	5.93	7.72	17.89	16.81	-15.18	-5.70	
อัตราสูญเสียสะสม (ร้อยละ)	3.14	3.58	3.44	6.63	4.43	6.11	3.72	6.14	4.00	-0.18	0.43	-0.14	-0.52	-0.71	0.03	0.28	

สถิติด้านการซื้อไฟฟ้า การจำหน่ายไฟฟ้า และจำนวนผู้ใช้ไฟฟ้าของ กฟน. ประจำปี ตั้งแต่ปี 2560 - ปัจจุบัน

	จำนวนผู้ใช้ไฟฟ้าของ กฟน.									อัตราการเปลี่ยนแปลงเมื่อเปรียบเทียบกับช่วงเวลาเดียวกันปีที่แล้ว (ร้อยละ)						
	2560	2561	2562	2561		2562		2563		2560	2561	2562	2562		2563	
				มี.ค.	สะสม 3 เดือน	มี.ค.	สะสม 3 เดือน	มี.ค.	สะสม 3 เดือน				มี.ค.	สะสม 3 เดือน	มี.ค.	สะสม 3 เดือน
จำนวนผู้ใช้ไฟฟ้ารวม (ราย)	3,703,312	3,805,840	3,915,613	3,728,226	3,728,226	3,836,722	3,836,722	3,942,995	3,942,995	1.94	2.77	2.88	2.91	2.91	2.77	2.77
- จำนวนตามประเภทอัตราค่าไฟฟ้า			-													
ประเภทบ้านอยู่อาศัย	3,149,375	3,240,838	3,341,727	3,171,673	3,171,673	3,269,233	3,269,233	3,367,978	3,367,978	2.83	2.90	3.11	3.08	3.08	3.02	3.02
ประเภทกิจการขนาดเล็ก	500,229	509,477	516,535	502,406	502,406	511,305	511,305	517,530	517,530	-3.30	1.85	1.39	1.77	1.77	1.22	1.22
ประเภทกิจการขนาดกลาง	22,771	23,314	23,856	22,824	22,824	23,488	23,488	23,950	23,950	1.10	2.38	2.32	2.91	2.91	1.97	1.97
ประเภทกิจการขนาดใหญ่	2,353	2,386	2,470	2,359	2,359	2,396	2,396	2,474	2,474	1.25	1.40	3.52	1.57	1.57	3.26	3.26
ประเภทกิจการเฉพาะอย่าง	3,089	3,185	3,439	3,097	3,097	3,230	3,230	3,468	3,468	2.25	3.11	7.97	4.29	4.29	7.37	7.37
ประเภทองค์กรที่ไม่แสวงหากำไร	322	318	323	323	323	324	324	322	322	-2.42	-1.24	1.57	0.31	0.31	-0.62	-0.62
ประเภทไฟฟ้าชั่วคราว	25,173	26,235	27,115	25,527	25,527	26,640	26,640	27,103	27,103	2.13	4.22	3.35	4.36	4.36	1.74	1.74
สถานีอัดประจุไฟฟ้า	-	87	148	17	-	106	106	170	170			70.11			60.38	60.38
- จำนวนตามกลุ่มทางเศรษฐกิจ			-													
กลุ่มบ้านอยู่อาศัย	3,223,016	3,315,396	3,413,729	3,244,798	3,244,798	3,342,928	3,342,928	3,439,095	3,439,095	2.91	2.87	2.97	3.02	3.02	2.88	2.88
กลุ่มธุรกิจ	423,511	434,168	446,017	426,848	426,848	437,568	437,568	448,406	448,406	-4.58	2.52	2.73	2.51	2.51	2.48	2.48
กลุ่มอุตสาหกรรม	46,529	46,144	45,860	46,355	46,355	46,098	46,098	45,534	45,534	-0.34	-0.83	-0.62	-0.55	-0.55	-1.22	-1.22
กลุ่มราชการและองค์กรที่ไม่แสวงหากำไร	10,256	10,132	10,007	10,240	10,240	10,128	10,128	9,960	9,960	-1.53	-1.21	-1.23	-1.09	-1.09	-1.66	-1.66
- จำนวนตามจังหวัด			-													
กรุงเทพฯ	2,651,266	2,687,643	2,759,426	2,665,795	2,665,795	2,705,835	2,705,835	2,775,991	2,775,991	1.41	1.37	2.67	1.50	1.50	2.59	2.59
นนทบุรี	561,426	607,970	626,102	565,624	565,624	614,344	614,344	630,697	630,697	2.86	8.29	2.98	8.61	8.61	2.66	2.66
สมุทรปราการ	490,620	510,227	530,085	496,807	496,807	516,543	516,543	536,307	536,307	3.82	4.00	3.89	3.97	3.97	3.83	3.83
- จำนวนตามการไฟฟ้านครหลวงเขต			-													
คลองเตย	127,951	133,056	136,269	128,023	128,023	133,332	133,332	136,234	136,234	2.26	3.99	2.41	4.15	4.15	2.18	2.18
ธนบุรี	185,623	190,337	194,920	186,933	186,933	191,782	191,782	195,774	195,774	2.54	2.54	2.41	2.59	2.59	2.08	2.08
นนทบุรี	329,236	335,775	342,377	330,551	330,551	339,194	339,194	344,997	344,997	1.59	1.99	1.97	2.61	2.61	1.71	1.71
บางกะปิ	212,817	218,513	231,905	215,644	215,644	221,916	221,916	234,438	234,438	0.23	2.68	6.13	2.91	2.91	5.64	5.64
บางขุนเทียน	232,699	238,473	242,443	233,753	233,753	239,727	239,727	243,785	243,785	0.54	2.48	1.66	2.56	2.56	1.69	1.69
บางเขน	296,475	305,589	318,685	299,245	299,245	308,310	308,310	323,183	323,183	1.87	3.07	4.29	3.03	3.03	4.82	4.82
บางบัวทอง	211,231	219,076	227,550	213,350	213,350	221,089	221,089	229,363	229,363	3.32	3.71	3.87	3.63	3.63	3.74	3.74
บางพลี	192,907	200,237	209,099	194,909	194,909	202,874	202,874	211,291	211,291	3.01	3.80	4.43	4.09	4.09	4.15	4.15
บางใหญ่	215,416	225,346	232,023	216,763	216,763	227,800	227,800	233,202	233,202	4.16	4.61	2.96	5.09	5.09	2.37	2.37
บางนา	221,051	230,177	239,199	225,035	225,035	231,826	231,826	240,951	240,951	3.61	4.13	3.92	3.02	3.02	3.94	3.94
มีนบุรี	222,021	228,329	234,488	223,422	223,422	229,916	229,916	235,998	235,998	2.21	2.84	2.70	2.91	2.91	2.65	2.65
ยานนาวา	155,023	157,685	158,375	155,001	155,001	157,553	157,553	158,332	158,332	0.32	1.72	0.44	1.65	1.65	0.49	0.49
ราษฎร์บูรณะ	242,857	247,731	253,079	244,517	244,517	249,502	249,502	254,452	254,452	1.96	2.01	2.16	2.04	2.04	1.98	1.98
ลาดกระบัง	153,129	155,912	160,550	153,785	153,785	157,307	157,307	161,577	161,577	1.62	1.82	2.97	2.29	2.29	2.71	2.71
นวลจันทร์	180,465	182,352	186,478	180,942	180,942	182,636	182,636	186,689	186,689	-0.32	1.05	2.26	0.94	0.94	2.22	2.22
วัดเลียบ	75,740	75,659	76,024	75,642	75,642	75,736	75,736	75,924	75,924	-1.51	-0.11	0.48	0.12	0.12	0.25	0.25
สมุทรปราการ	213,743	218,748	224,940	214,860	214,860	221,635	221,635	227,128	227,128	3.68	2.34	2.83	3.15	3.15	2.48	2.48
สามเสน	234,928	242,845	247,209	235,851	235,851	244,587	244,587	249,677	249,677	1.68	3.37	1.80	3.70	3.70	2.08	2.08