

รายงานสถานการณ์การจำหน่ายไฟฟ้าและบทวิเคราะห์
การไฟฟ้านครหลวง

ฉบับเดือน กันยายน 2562

กองอัตราค่าไฟฟ้าและพยากรณ์พลังไฟฟ้า ฝ่ายเศรษฐกิจพลังไฟฟ้า

คำนำ

รายงานฉบับนี้จัดทำขึ้นเพื่อแสดงผลความสำเร็จของการจัดทำรายงานสถานการณ์การจำหน่ายไฟฟ้า และบทวิเคราะห์การใช้ไฟฟ้า ซึ่งเป็นข้อมูลการจำหน่ายไฟฟ้าของการไฟฟ้าฝ่ายจำหน่ายต่อภาครัฐ โดยข้อมูลดังกล่าวเป็นข้อมูลที่แสดงถึงความต้องการใช้ไฟฟ้าของผู้ใช้ไฟฟ้าประเภทต่างๆ อันจะเป็นข้อมูลที่เป็นประโยชน์อย่างยิ่งในการประเมินสถานการณ์ความต้องการใช้ไฟฟ้าของประเทศเพื่อใช้ในการกำหนดนโยบายไฟฟ้า ซึ่งจะพิจารณาความสำเร็จจากการที่การไฟฟ้าฝ่ายจำหน่ายสามารถดำเนินการตามขั้นตอนและระยะเวลาที่ฝ่ายบริหารกำหนดไว้อย่างครบถ้วน

ฝ่ายเศรษฐกิจพลังไฟฟ้า

สารบัญ

บทสรุปผู้บริหาร	1
สถานการณ์การผลิตไฟฟ้าและการใช้ไฟฟ้าประจำเดือน กันยายน 2562	2
1. ภาพรวมการใช้ไฟฟ้าของประเทศ	2
1.1 กำลังผลิตสุทธิของระบบ กฟผ. (EGAT Net Generation) และ การจำหน่ายไฟฟ้าของ กฟผ. (EGAT Sales)	2
1.2 การใช้ไฟฟ้าของผู้ใช้ไฟฟ้าในประเทศไทย	6
2. การใช้ไฟฟ้าของการไฟฟ้านครหลวง	7
2.1 การซื้อไฟฟ้าและความต้องการพลังไฟฟ้าสูงสุด	7
2.2 การจำหน่ายไฟฟ้า อัตราสูญเสีย และจำนวนผู้ใช้ไฟฟ้า	10
2.3 ราคาขายปลีก และราคาซื้อเฉลี่ย	15
3. สรุปสถานการณ์ทางเศรษฐกิจประจำเดือน กันยายน 2562	16
4. สถิติด้านการซื้อไฟฟ้า การจำหน่ายไฟฟ้า และจำนวนผู้ใช้ไฟฟ้าของ กฟผ. ตั้งแต่ปี 2559 – ปัจจุบัน	17-18

บทสรุปผู้บริหาร

การจำหน่ายไฟฟ้าของประเทศในเดือน ก.ย. 62 มีการหดตัวลงเมื่อเปรียบเทียบกับช่วงเวลาเดียวกันของปีที่แล้ว โดยหดตัวทั้งในพื้นที่ของ กฟน. กฟภ. และ กฟผ. ให้แก่ลูกค้าตรงภายในประเทศ เมื่อพิจารณาการจำหน่ายไฟฟ้าของประเทศตามกลุ่มเศรษฐกิจหลักพบว่า ในเดือน ก.ย. 62 หน่วยขายกลุ่มบ้านอยู่อาศัย และธุรกิจมีการขยายตัว ขณะที่หน่วยขายกลุ่มอุตสาหกรรมมีการหดตัวเมื่อเปรียบเทียบกับช่วงเวลาเดียวกันของปีที่แล้ว โดยหน่วยขายกลุ่มบ้านอยู่อาศัยขยายตัวทั้งในพื้นที่ของ กฟน. และ กฟภ. หน่วยขายกลุ่มธุรกิจขยายตัวทั้งในพื้นที่ของ กฟน. กฟภ. ยกเว้นลูกค้าตรงภายในประเทศของ กฟผ. ที่หดตัวลง ขณะที่หน่วยขายกลุ่มอุตสาหกรรมหดตัวทุกพื้นที่ทั้งของ กฟน. และ กฟภ. และ กฟผ. โดยหน่วยขายรายสาขาธุรกิจของประเทศที่มีอัตราการขยายตัวสูงสุด 3 อันดับ ได้แก่ การไฟฟ้าและประปา บริการขนส่งทางบก และอพาร์ทเมนต์ และเกสต์เฮาส์ ตามลำดับ ในขณะที่หน่วยขายรายสาขาอุตสาหกรรมที่มีอัตราการหดตัวสูงสุด 3 อันดับ ได้แก่ ผลิตภัณฑ์เหล็กและโลหะพื้นฐานผลิตไฟฟ้า สิ่งทอ และโรงไม้และครุฑเรือน ตามลำดับ

หน่วยขายของ กฟน. ในเดือน ก.ย. 62 มีการหดตัวลงเมื่อเปรียบเทียบกับเดือนเดียวกันของปีที่แล้วหากพิจารณาจำแนกตาม 4 กลุ่มเศรษฐกิจหลัก พบว่า หน่วยขายขยายตัวในกลุ่มบ้านอยู่อาศัยและธุรกิจ ขณะที่หน่วยขายกลุ่มอุตสาหกรรมและราชการและองค์กรที่ไม่แสวงหากำไรมีการหดตัว โดยปัจจัยที่ส่งผลต่อการหดตัวของหน่วยขายที่สำคัญมาจากการหดตัวลงของกลุ่มอุตสาหกรรมหลัก แม้ว่าอุณหภูมิจะสูงขึ้นเล็กน้อยเมื่อเปรียบเทียบกับเดือนเดียวกันของปีที่แล้ว ขณะที่กิจกรรมทางเศรษฐกิจมหภาคในเดือน ก.ย. 62 ยังอยู่ในภาวะชะลอตัวต่อเนื่องจากเดือนก่อนหน้า ตามการชะลอตัวลงของเศรษฐกิจประเทศคู่ค้า การผลิตภาคอุตสาหกรรมและเครื่องจักรกลทุนภาคเอกชนหดตัวลง ขณะที่เครื่องจักรกลภาครัฐขยายตัวใกล้เคียงกับเดือนก่อน อย่างไรก็ตาม การใช้จ่ายภาครัฐกลับมาขยายตัวตามรายจ่ายลงทุน และภาคการท่องเที่ยวขยายตัวต่อเนื่องตามจำนวนนักท่องเที่ยวจีนและอินเดียเป็นสำคัญ

สำหรับหน่วยขายของธุรกิจในเดือน ก.ย. 62 ที่มีสัดส่วนหน่วยใช้ไฟฟ้าสูงสุด 10 อันดับมีอัตราการขยายตัวสูงสุด 3 อันดับ ได้แก่ อพาร์ทเมนต์และเกสต์เฮาส์ โรงพยาบาลทั่วไป และห้างสรรพสินค้า ตามลำดับ และหน่วยขายของอุตสาหกรรมที่มีสัดส่วนหน่วยใช้ไฟฟ้าสูงสุด 10 อันดับมีอัตราการหดตัวสูงสุด 3 อันดับ ได้แก่ ผลิตภัณฑ์เหล็กและโลหะพื้นฐาน สิ่งทอ และอุปกรณ์อิเล็กทรอนิกส์ ตามลำดับ

หน่วยซื้อไฟฟ้าของ กฟน. ในเดือน ก.ย. 62 เมื่อเปรียบเทียบกับช่วงเวลาเดียวกันของปีที่แล้ว หดตัวลงในอัตราที่สูงกว่าอัตราการหดตัวของหน่วยขายไฟฟ้า ทำให้อัตราสูญเสียในเดือน ก.ย. 62 อยู่ในระดับที่ต่ำกว่าเดือนเดียวกันของปีที่แล้วโดยอยู่ในระดับร้อยละ 2.37 ซึ่งต่ำกว่าช่วงเวลาเดียวกันของปีที่แล้วที่ระดับร้อยละ 3.43 สำหรับราคาซื้อไฟฟ้าเฉลี่ยรวม F_t เฉลี่ยเดือน ก.ย. 62 เพิ่มขึ้นเมื่อเปรียบเทียบกับช่วงเวลาเดียวกันของปีที่แล้ว เป็นผลจากสัดส่วนหน่วยซื้อที่ระดับแรงดัน 230 kV ที่เพิ่มสูงขึ้น ขณะที่ราคาขายปลีกเฉลี่ยรวม F_t เฉลี่ยเพิ่มขึ้นโดยมีปัจจัยสำคัญประการหนึ่งมาจากอัตรา F_t ในเดือน ก.ย. 62 เพิ่มขึ้นจากช่วงเวลาเดียวกันของปีที่แล้ว

สถานการณ์การผลิตไฟฟ้าและการใช้ไฟฟ้าประจำเดือนกันยายน 2562

1. ภาพรวมการใช้ไฟฟ้าของประเทศ

1.1 กำลังผลิตสุทธิของระบบ กฟผ. (EGAT Net Generation) และ การจำหน่ายไฟฟ้าของกฟผ. (EGAT Sales)¹

● หน่วยผลิตไฟฟ้าสุทธิของกฟผ. ประจำเดือน ก.ย. 62 เท่ากับ 15,956.85 ล้านหน่วย ลดลงร้อยละ 0.77 เมื่อเปรียบเทียบกับช่วงเวลาเดียวกันของปีที่แล้ว โดยหน่วยจำหน่ายของ กฟผ. ประจำเดือน ก.ย. 62 เท่ากับ 15,567.70 ล้านหน่วย ลดลงร้อยละ 1.36 เมื่อเปรียบเทียบกับช่วงเวลาเดียวกันของปีที่แล้วโดยเป็นหน่วยจำหน่ายให้ กฟน. กฟภ. และลูกค้าตรงของกฟผ. เท่ากับ 4,395.17 10,989.22 และ 183.31 ล้านหน่วย ตามลำดับ เมื่อเปรียบเทียบกับช่วงเวลาเดียวกันของปีที่แล้วพบว่าหน่วยจำหน่ายให้ กฟน. กฟภ. และลูกค้าตรงของ กฟผ. ลดลงร้อยละ 1.52 และ 1.63 ตามลำดับ ขณะที่หน่วยจำหน่ายให้ลูกค้าตรง กฟผ. เพิ่มขึ้นร้อยละ 23.55 ตามลำดับ

● หน่วยผลิตไฟฟ้าสุทธิสะสม ม.ค.-ก.ย. 62 เท่ากับ 150,195.88 ล้านหน่วย เพิ่มขึ้นจากช่วงเวลาเดียวกันของปีที่แล้วร้อยละ 4.62 โดยหน่วยจำหน่ายของ กฟผ. สะสมเดือน ม.ค. – ก.ย. 62 เท่ากับ 146,919.58 ล้านหน่วย เพิ่มขึ้นร้อยละ 4.36 เมื่อเปรียบเทียบกับช่วงเวลาเดียวกันของปีที่แล้ว โดยเป็นหน่วยจำหน่ายให้ กฟน. กฟภ. และลูกค้าตรงของ กฟผ. เท่ากับ 41,942.98 102,568.17 และ 2,408.43 ล้านหน่วย ตามลำดับ เมื่อเปรียบเทียบกับช่วงเวลาเดียวกันของปีที่แล้วพบว่าหน่วยจำหน่ายให้ กฟน. กฟภ. และลูกค้าตรงของ กฟผ. เพิ่มขึ้นร้อยละ 4.85 3.35 และ 56.84 ตามลำดับ

หน่วยผลิตไฟฟ้าสุทธิ กฟผ. ปี 2562 เปรียบเทียบกับ ปี 2561

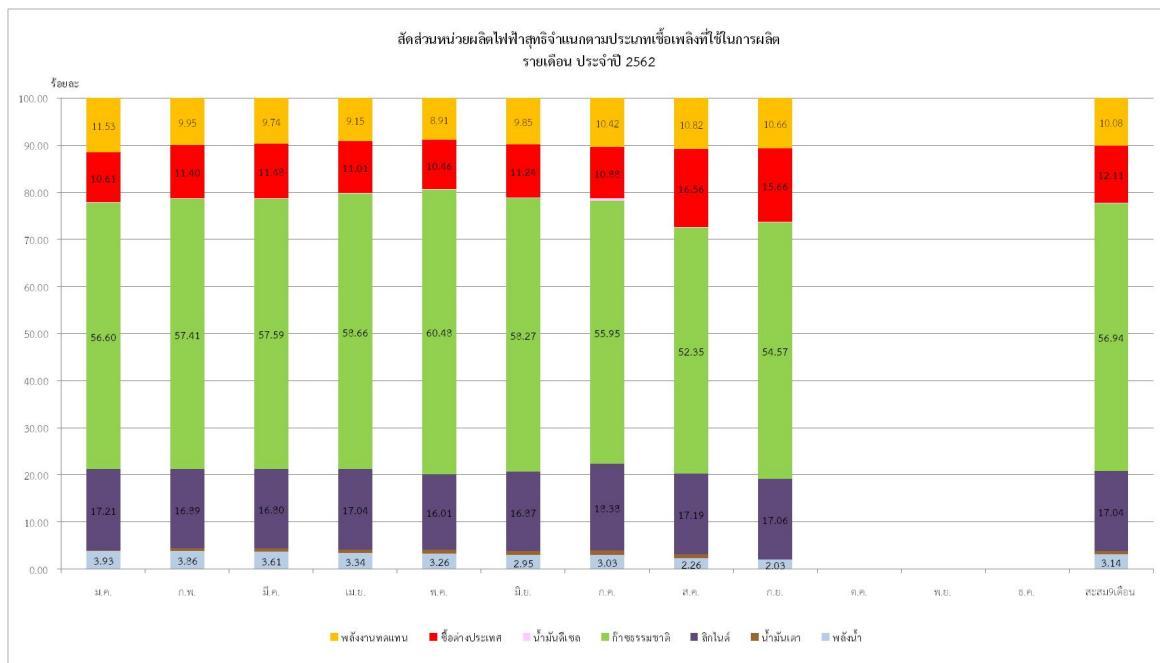
พื้นที่จำหน่าย ของ กฟผ.	เดือน ก.ย. 62			ม.ค. – ก.ย. 62		
	ล้านหน่วย	เพิ่มขึ้น/ลดลง (ร้อยละ)	สัดส่วน (ร้อยละ)	ล้านหน่วย	เพิ่มขึ้น/ลดลง (ร้อยละ)	สัดส่วน (ร้อยละ)
กฟน.	4,395.17	-1.52	27.54	41,942.98	4.85	27.93
กฟภ.	10,989.22	-1.63	68.87	102,568.17	3.35	68.29
ลูกค้าตรง	183.31	23.55	1.15	2,408.43	56.84	1.60
รวมหน่วยขาย	15,567.70	-1.36	97.56	146,919.58	4.36	97.82
อัตราสูญเสีย	389.15	30.05	2.44	3,276.30	17.53	2.18
รวมทั้งสิ้น	15,956.85	-0.77	100.00	150,195.88	4.62	100.00

● ในรอบ 9 เดือนที่ผ่านมาเชื้อเพลิงที่ใช้ในการผลิตไฟฟ้าส่วนใหญ่คือ ก๊าซธรรมชาติ และลิกไนต์ โดยคิดเป็นสัดส่วนร้อยละ 54.57 และ 17.06 ของหน่วยผลิตไฟฟ้าสุทธิทั้งหมดตามลำดับ โดยเชื้อเพลิงที่กฟผ. ใช้ในการผลิตไฟฟ้าที่เพิ่มขึ้นสูงสุดคือ น้ำมันเตา เพิ่มขึ้นร้อยละ 1,632.77 ในขณะที่การใช้ถ่านหิน ลดลงร้อยละ 14.89 เมื่อเปรียบเทียบกับช่วงเวลาเดียวกันของปีที่แล้ว

¹พิจารณาเฉพาะในส่วนของกำลังผลิตสุทธิของระบบ กฟผ. (EGAT Net Generation) ซึ่งเกิดจาก 1.การผลิตไฟฟ้าจากโรงไฟฟ้าของ กฟผ. 2.การซื้อไฟฟ้าจากต่างประเทศ ผู้ผลิตไฟฟ้าอิสระ (IPP) และผู้ผลิตไฟฟ้าขนาดเล็ก (SPP) โดยไม่รวมการใช้ไฟฟ้าภายในสถานีไฟฟ้า (Station Services) ของ กฟผ. IPP และ SPP

สัดส่วนการผลิตไฟฟ้าจำแนกตามเชื้อเพลิงปี 2562

2562	ม.ค.	ก.พ.	มี.ค.	เม.ย.	พ.ค.	มิ.ย.	ก.ค.	ส.ค.	ก.ย.	ต.ค.	พ.ย.	ธ.ค.	สะสม 9 เดือน
พลังน้ำ	3.93	3.86	3.61	3.34	3.26	2.95	3.03	2.26	2.03				3.14
น้ำมันเตา	0.08	0.45	0.76	0.77	0.86	0.79	0.87	0.81	0.00				0.61
ลิกไนต์	17.21	16.89	16.80	17.04	16.01	16.87	18.38	17.19	17.06				17.04
ก๊าซธรรมชาติ	56.60	57.40	57.58	58.67	60.48	58.27	55.95	52.35	54.57				56.94
น้ำมันดีเซล	0.04	0.05	0.03	0.02	0.03	0.02	0.47	0.02	0.02				0.08
ซื้อต่างประเทศ	10.61	11.40	11.48	11.01	10.46	11.24	10.88	16.56	15.66				12.11
พลังงาน ทดแทน	11.53	9.95	9.74	9.15	8.91	9.85	10.42	10.82	10.66				10.08
รวม	100	100	100	100	100	100	100	100	100				100



ความต้องการพลังไฟฟ้าสูงสุด (Peak) สุทธิของระบบ กฟผ. ในเดือน ก.ย. 62 มีค่า 26,936.70 เมกะวัตต์เกิดขึ้นเมื่อวันที่ 18 ก.ย. 62 (18.58 น.) ลดลงร้อยละ 1.80 เมื่อเปรียบเทียบกับเดือนเดียวกันของปีที่แล้ว สำหรับค่าความต้องการพลังไฟฟ้าสูงสุดเฉพาะในส่วนการจำหน่ายไฟฟ้าของ กฟผ. ในเดือน ก.ย. 62 มีค่า 26,937.70 เมกะวัตต์ เกิดขึ้นเมื่อวันที่ 18 ก.ย. 62 (18.58 น.) ลดลงร้อยละ 1.80 เมื่อเปรียบเทียบกับเดือนเดียวกันของปีที่แล้ว²

ในช่วง 9 เดือนของปี 62 (ม.ค. – ก.ย. 62) ความต้องการพลังไฟฟ้าสูงสุด (Peak) สุทธิของระบบ กฟผ. มีค่า 30,853.20 เมกะวัตต์เกิดขึ้นเมื่อวันที่ 2 พ.ค. 62 (22.27 น.) ซึ่งสูงกว่าค่าความต้องการพลังไฟฟ้าสูงสุด (Peak) สุทธิของระบบ กฟผ. ประจำปี 61 ร้อยละ 8.88 สำหรับค่าความต้องการพลังไฟฟ้าสูงสุดเฉพาะในส่วนการจำหน่ายไฟฟ้าของ กฟผ. ของปี 62 มีค่า 29,961.05 เมกะวัตต์ เกิดขึ้นเมื่อวันที่ 2 พ.ค. 62 (22.30 น.) ซึ่งสูงกว่าค่าความต้องการพลังไฟฟ้าสูงสุดในส่วนของการจำหน่ายประจำปี 61³ ร้อยละ 8.28

ค่าความต้องการพลังไฟฟ้าสูงสุดของระบบที่จำหน่ายไฟฟ้าให้ กฟน. กฟภ. และลูกค้าตรงของ กฟผ. ในเดือน ก.ย. 62 มีค่า 8,339.78 18,870.05 และ 553.59 เมกะวัตต์ ตามลำดับเมื่อเปรียบเทียบกับเดือนเดียวกันของปีที่แล้วพบว่า ค่าความต้องการพลังไฟฟ้าสูงสุดของ กฟน. และ กฟภ. ลดลงร้อยละ 0.95 และ 2.40 ตามลำดับ ขณะที่ค่าความต้องการพลังไฟฟ้าสูงสุดของลูกค้าขายตรง กฟผ. เพิ่มขึ้นร้อยละ 23.39 โดยค่าความต้องการพลังไฟฟ้าสูงสุดของ กฟน. และ กฟภ. เกิดขึ้นในวันที่ 27 ก.ย. 62 (14.30 น.) และ 27 ก.ย. 62 (19.30 น.) ตามลำดับ⁴

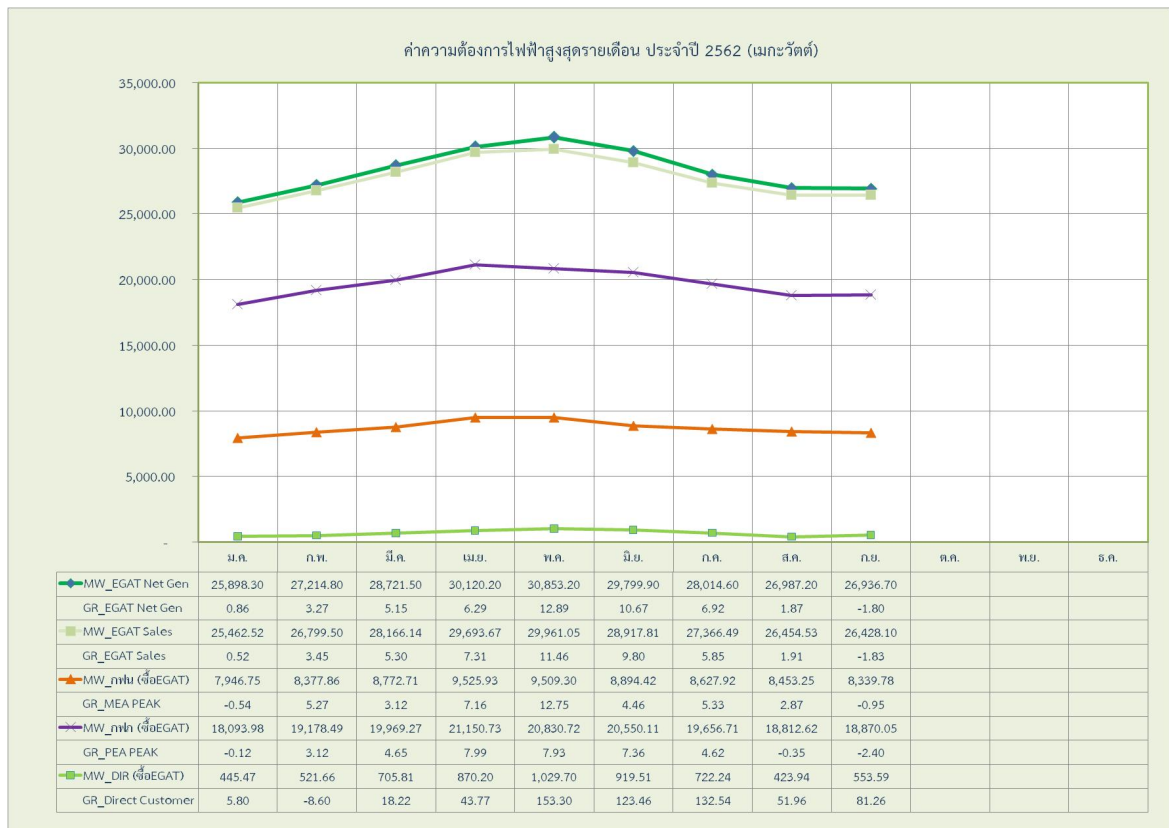
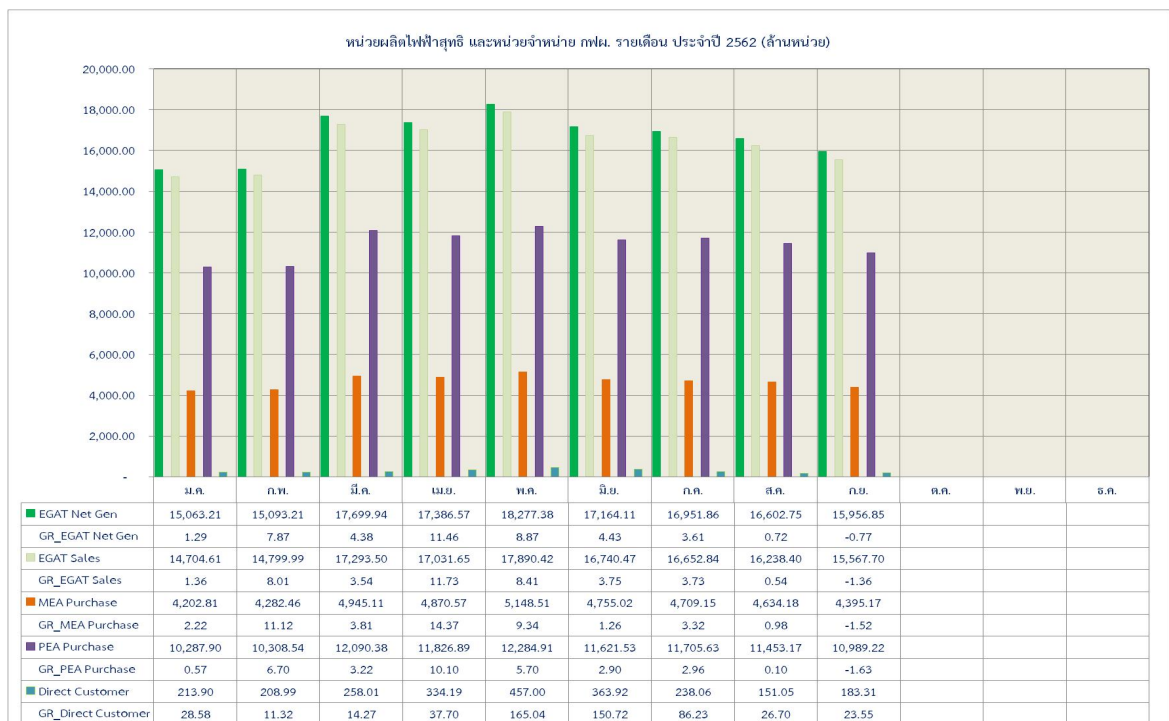
ในช่วง 9 เดือนของปี 62 (ม.ค. – ก.ย. 62) ค่าความต้องการพลังไฟฟ้าสูงสุดของระบบที่จำหน่ายไฟฟ้าให้ กฟน. กฟภ. และลูกค้าตรงของ กฟผ. มีค่า 9,525.93 21,150.73 และ 1,029.70 เมกะวัตต์ โดยค่าความต้องการพลังไฟฟ้าสูงสุดของ กฟน. กฟภ. และลูกค้าตรงของ กฟผ. สูงกว่าค่าความต้องการพลังไฟฟ้าสูงสุดประจำปี 61 คิดเป็นร้อยละ 7.16 7.99 และ 70.12 ตามลำดับ โดยค่าความต้องการพลังไฟฟ้าสูงสุดของ กฟน. และ กฟภ. เกิดขึ้นในวันที่ 25 เม.ย. 62 (14.00 น.) และ 20 เม.ย. 62 (21.00 น.) ตามลำดับ⁵

²ความต้องการพลังไฟฟ้าสูงสุด (Peak) สุทธิ ของระบบ กฟผ. ประจำเดือน ก.ย. 61 เกิดขึ้นเมื่อวันที่ 27 ก.ย. 61 (19.01 น.) ในขณะที่ค่าความต้องการพลังไฟฟ้าสูงสุดเฉพาะในส่วนการจำหน่ายไฟฟ้าของ กฟผ. ประจำเดือน ก.ค. 61เกิดขึ้นเมื่อวันที่ 27 ก.ย. 61 (19.30 น.)

³ความต้องการพลังไฟฟ้าสูงสุด (Peak) สุทธิ ของระบบ กฟผ. ประจำปี 61 เกิดขึ้นเมื่อวันที่ 24 เม.ย. 61 (20.30 น.) ในขณะที่ค่าความต้องการพลังไฟฟ้าสูงสุดเฉพาะในส่วนการจำหน่ายไฟฟ้าของ กฟผ. ประจำปี 61 เกิดขึ้นเมื่อวันที่ 24 เม.ย. 61 (21.00น.)

⁴ความต้องการพลังไฟฟ้าสูงสุด (Peak) ในส่วนที่ กฟผ. จำหน่ายไฟฟ้าให้ กฟน. และ กฟภ. ประจำเดือน ก.ย. 61 เกิดขึ้นเมื่อวันที่ 27 ก.ย. 61 (14.30 น.) และ 27 ก.ย. 61 (19.30 น.) ตามลำดับ

⁵ความต้องการพลังไฟฟ้าสูงสุด (Peak) ในส่วนที่ กฟผ. จำหน่ายไฟฟ้าให้ กฟน. และ กฟภ. ประจำปี 61 เกิดขึ้นเมื่อวันที่ 24 เม.ย. 61 (14.30 น.) และ 24 เม.ย. 61 (21.00 น.) ตามลำดับ



1.2 การใช้ไฟฟ้าของผู้ใช้ไฟฟ้าในประเทศไทย⁶

ภาพรวมการจำหน่ายไฟฟ้าของประเทศไทยประจำเดือน ก.ย. 62 มีการหดตัว เมื่อเปรียบเทียบกับเดือนเดียวกันของปีที่แล้วร้อยละ 0.99 โดยเป็นการหดตัวทั้งหน่วยจำหน่ายของ กฟน. กฟภ. และ กฟผ. ให้แก่ลูกค้าตรงภายในประเทศ หากพิจารณาจำแนกตามกลุ่มเศรษฐกิจหลักพบว่าหน่วยขายในกลุ่มบ้านอยู่อาศัย และธุรกิจมีการขยายตัว ขณะที่หน่วยขายกลุ่มอุตสาหกรรมมีการหดตัวเมื่อเปรียบเทียบกับช่วงเวลาเดียวกันของปีที่แล้ว โดยหน่วยขายกลุ่มบ้านอยู่อาศัยขยายตัวทั้งในพื้นที่ของ กฟน. และ กฟภ. หน่วยขายกลุ่มธุรกิจขยายตัวทั้งในพื้นที่ของ กฟน. กฟภ. ขณะที่หน่วยจำหน่าย ให้แก่ลูกค้าตรงภายในประเทศของ กฟผ. ลดลง ขณะที่หน่วยขายกลุ่มอุตสาหกรรมหดตัวทั้งในพื้นที่ของ กฟน. และ กฟภ. สำหรับหน่วยขายสาขาธุรกิจของประเทศที่มีสัดส่วนหน่วยขายสูงสุด 10 อันดับแรก มีอัตราการขยายตัวสูงสุด 5 อันดับ ได้แก่ อพาร์ทเมนต์และเกสต์เฮาส์ ราชการ โรงพยาบาลทั่วไป โกดังเก็บสินค้า และร้านขายปลีก ตามลำดับ สำหรับหน่วยขายสาขาอุตสาหกรรมของประเทศที่มีสัดส่วนหน่วยขายสูงสุด 10 อันดับแรกมีอัตราการหดตัวสูงสุด 5 อันดับ ได้แก่ ผลิตภัณฑ์เหล็กและโลหะพื้นฐาน สิ่งทอ อุปกรณ์อิเล็กทรอนิกส์ ผลิตภัณฑ์แก้วและโลหะ และยานยนต์ ตามลำดับ

กลุ่มเศรษฐกิจ	เดือน ก.ย. 62			ม.ค. – ก.ย. 62		
	ล้านหน่วย	เพิ่ม/ลด (ร้อยละ)	สัดส่วน (ร้อยละ)	ล้านหน่วย	เพิ่ม/ลด (ร้อยละ)	สัดส่วน (ร้อยละ)
บ้านอยู่อาศัย	3,939.61	3.64	25.62	38,484.15	11.56	26.68
ธุรกิจ	3,957.79	0.65	25.74	36,961.84	6.53	25.62
อุตสาหกรรม	6,360.22	-5.02	41.37	55,300.97	-2.04	40.41
อื่นๆ	1,117.92	1.66	7.27	10,517.17	8.85	7.29
รวม	15,375.54	-0.99	100.00	144,264.13	4.26	100.00

ภาพรวมการจำหน่ายไฟฟ้าของประเทศสะสมเดือน ม.ค. – ก.ย. 62 ขยายตัวเมื่อเปรียบเทียบกับช่วงเวลาเดียวกันของปีที่แล้วร้อยละ 4.26 หากเปรียบเทียบการจำหน่ายไฟฟ้าสะสมระหว่าง 3 การไฟฟ้า พบว่าหน่วยจำหน่ายสะสมของ กฟน. และ กฟภ. มีการขยายตัวเมื่อเปรียบเทียบกับช่วงเวลาเดียวกันของปีที่แล้ว ขณะที่หน่วยจำหน่ายของ กฟผ. ให้แก่ลูกค้าตรงภายในประเทศมีการหดตัว หากพิจารณาจำแนกตามกลุ่มเศรษฐกิจหลักพบว่าหน่วยขายของประเทศสะสมกลุ่มบ้านอยู่อาศัยและธุรกิจมีการขยายตัวเมื่อเปรียบเทียบกับช่วงเวลาเดียวกันของปีที่แล้ว ขณะที่กลุ่มอุตสาหกรรมมีการหดตัว โดยหน่วยขายสะสมกลุ่มบ้านอยู่อาศัยมีการขยายตัวทั้งในพื้นที่ของ กฟน. และ กฟภ. หน่วยขายสะสมกลุ่มธุรกิจมีการขยายตัวเฉพาะในพื้นที่ของ กฟน. และ กฟภ. ขณะที่หน่วยขายสะสมกลุ่มอุตสาหกรรมมีการหดตัวทั้งในพื้นที่ของ กฟน. กฟภ. และ กฟผ. ให้แก่ลูกค้าตรงภายในประเทศ สำหรับหน่วยขายสะสมสาขาธุรกิจของประเทศที่มีสัดส่วนหน่วยขายสูงสุด 10 อันดับแรก มีอัตราการขยายตัวสูงสุด 5 อันดับ ได้แก่ อพาร์ทเมนต์และเกสต์เฮาส์ ราชการ โรงพยาบาลทั่วไป โกดังเก็บสินค้า และร้านขายปลีก ตามลำดับ สำหรับหน่วยขายสะสมสาขาอุตสาหกรรมของประเทศที่มีสัดส่วนหน่วยขายสูงสุด 10 อันดับแรก มีอัตราการหดตัวสูงสุด 5 อันดับ ได้แก่ ผลิตภัณฑ์เหล็กและโลหะพื้นฐาน สิ่งทอ ผลิตภัณฑ์แก้วและโลหะ อุปกรณ์อิเล็กทรอนิกส์ และยานยนต์ตามลำดับ

⁶ พิจารณาเฉพาะหน่วยจำหน่ายของ กฟน. กฟภ. และหน่วยจำหน่ายของ กฟผ. ให้แก่ลูกค้าตรงภายในประเทศ โดยไม่รวมผู้ใช้ไฟฟ้าที่ผลิตไฟฟ้าใช้เอง (Self Generation) และไม่รวมไฟฟรี (เช่น ไฟฟ้าสาธารณะ เป็นต้น)

อัตราการเติบโต และสัดส่วนหน่วยขายของสาขาธุรกิจ และอุตสาหกรรม ที่มีสัดส่วนสูง 10 อันดับแรก

	กลุ่มธุรกิจ	สัดส่วนต่อ ธุรกิจ (ร้อยละ)	อัตราเพิ่ม/ลด (ร้อยละ)		กลุ่มอุตสาหกรรม	สัดส่วนต่อ อุตสาหกรรม (ร้อยละ)	อัตราเพิ่ม/ลด (ร้อยละ)	
		ม.ค.-ก.ย.	ก.ย.	ม.ค.- ก.ย.		ม.ค.-ก.ย.	ก.ย.	ม.ค.- ก.ย.
1	อพาร์ทเมนต์/เกสต์เฮ้าส์	11.26	9.83	15.76	อาหารแปรรูป	11.50	-4.76	-0.81
2	ห้างสรรพสินค้า	11.02	-1.55	4.20	ผลิตเหล็กและโลหะพื้นฐาน	9.25	-19.07	-9.52
3	ร้านขายปลีก	8.51	0.76	6.41	อุปกรณ์อิเล็กทรอนิกส์	8.95	-8.04	-5.86
4	โรงแรม	7.94	-0.19	4.52	ผลิตแก้วและอลูมิเนียม	7.43	-6.76	-7.75
5	สถานศึกษา	6.62	-1.91	5.30	เกษตรและเหมืองแร่	7.38	3.33	4.84
6	ร้านขายส่ง	6.34	-0.02	5.34	ยานยนต์	7.04	-6.53	-4.38
7	อาคารสำนักงานให้เช่า	6.24	-1.33	3.94	พลาสติก	6.61	-0.90	2.52
8	โรงพยาบาลทั่วไป	6.03	2.60	8.06	อุตสาหกรรมโลหะเครื่องจักร	6.55	-6.20	-3.66
9	ราชการ	6.02	3.09	9.34	สิ่งทอ	5.72	-10.89	-9.44
10	โกดังเก็บสินค้า	3.67	2.47	7.01	ผลิตภัณฑ์ยาง	4.56	-5.47	1.31

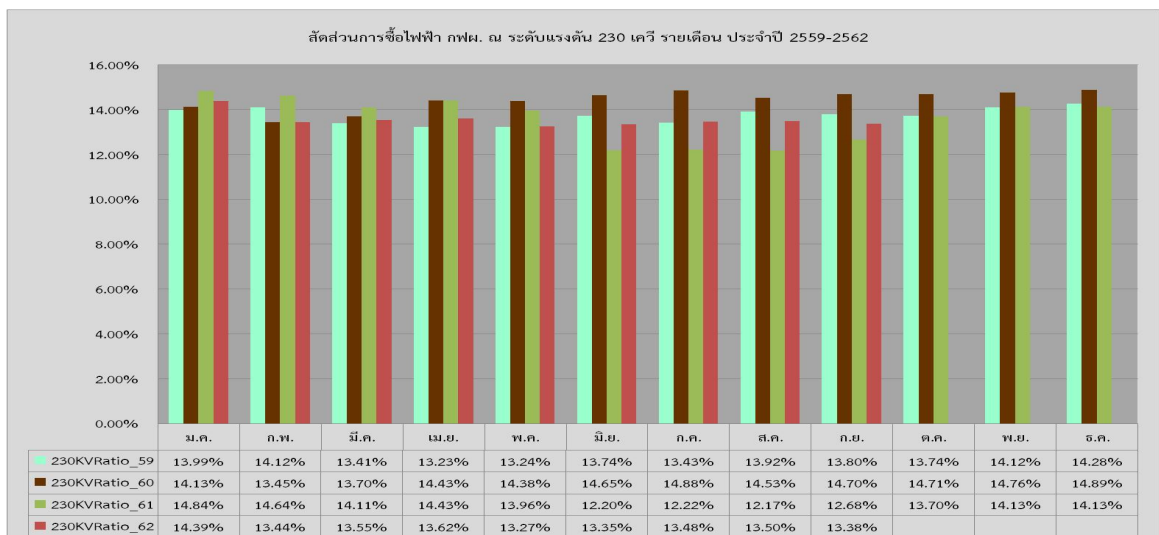
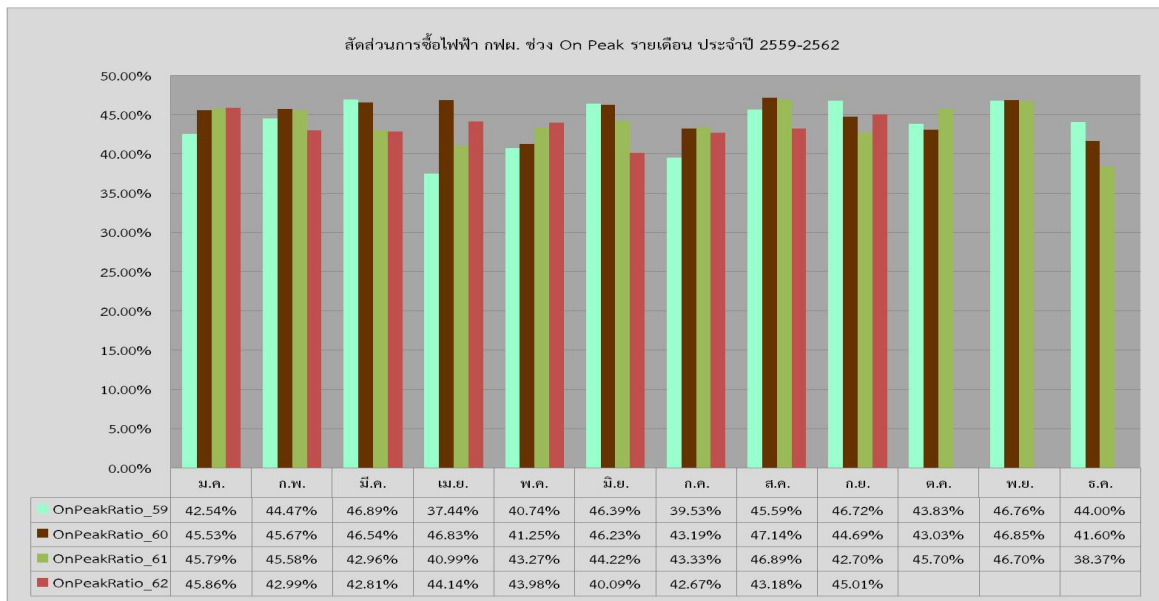
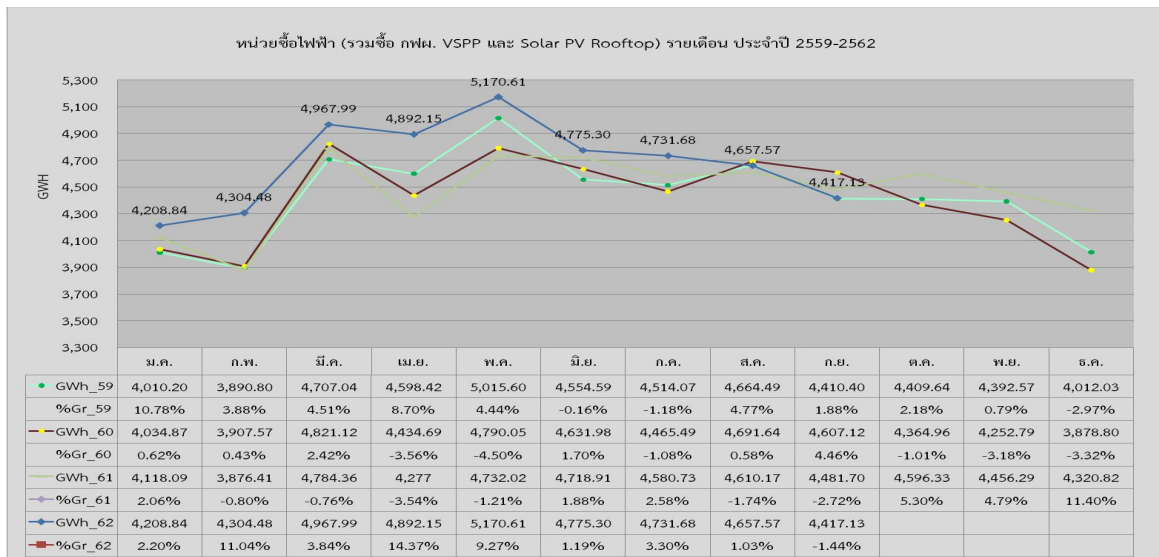
2. การใช้ไฟฟ้าของการไฟฟ้านครหลวง

2.1 การซื้อไฟฟ้า และความต้องการพลังไฟฟ้าสูงสุด

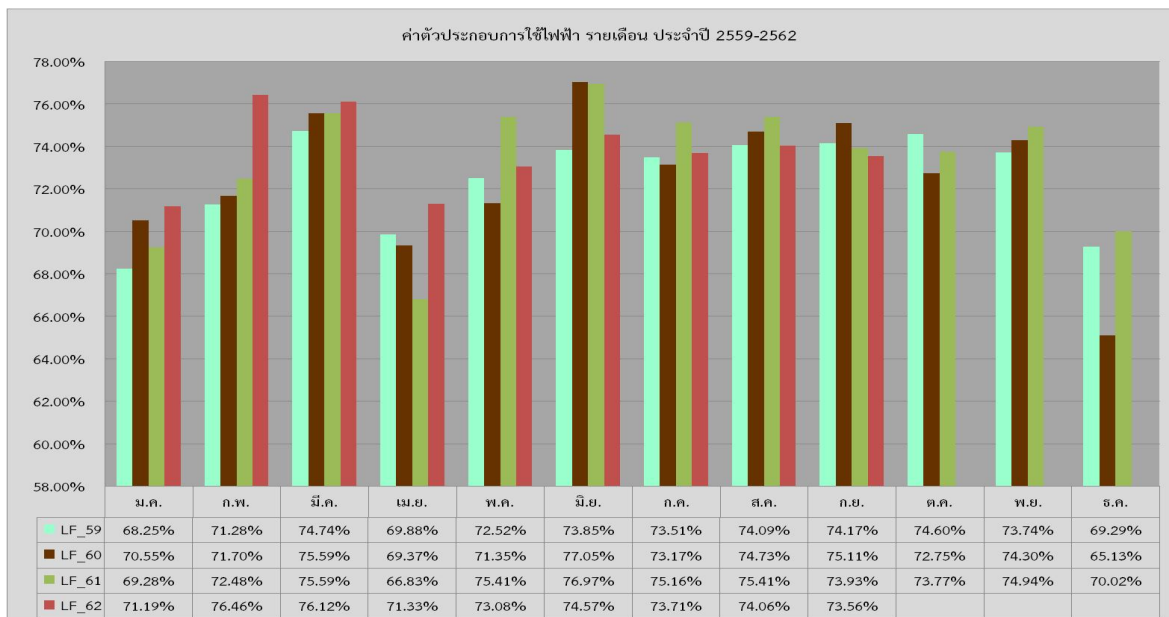
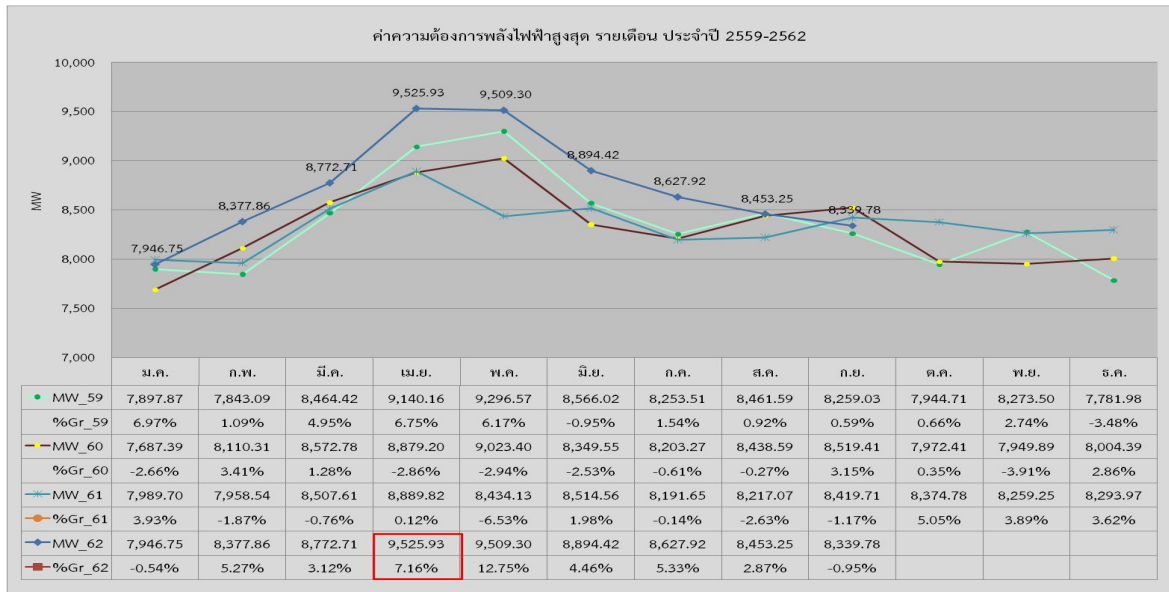
● หน่วยซื้อไฟฟ้าของ กฟน. ประจำเดือน ก.ย. 62 เท่ากับ 4,417.13 ล้านหน่วย ลดลงร้อยละ 1.44 เมื่อเปรียบเทียบกับเดือนเดียวกันของปีที่แล้ว จำแนกเป็นหน่วยซื้อไฟฟ้าจาก กฟผ. และหน่วยที่รับซื้อจาก VSPP เท่ากับ 4,395.17 และ 21.96 ล้านหน่วย ตามลำดับ สำหรับหน่วยซื้อสะสมเดือน ม.ค. – ก.ย. 62 เท่ากับ 42,125.75 ล้านหน่วย เพิ่มขึ้นร้อยละ 4.84 เมื่อเปรียบเทียบกับช่วงเวลาเดียวกันของปีที่แล้วคิดเป็นหน่วยซื้อไฟฟ้าจาก กฟผ. และหน่วยที่รับซื้อจาก VSPP เท่ากับ 41,942.98 และ 182.77 ล้านหน่วย ตามลำดับ

การซื้อไฟฟ้าจาก กฟผ. ประจำเดือน ก.ย. 62 มีสัดส่วนการซื้อไฟฟ้าในช่วง On Peak เท่ากับร้อยละ 45.01 เพิ่มขึ้นเมื่อเปรียบเทียบกับเดือนเดียวกันของปีที่แล้ว ซึ่งสัดส่วนดังกล่าวอยู่ที่ระดับร้อยละ 42.70 สำหรับสัดส่วน On Peak ของหน่วยซื้อ กฟผ. สะสมเดือน ม.ค. – ก.ย. 62 เท่ากับร้อยละ 43.38 ลดลงเมื่อเปรียบเทียบกับช่วงเวลาเดียวกันของปีที่แล้ว ซึ่งสัดส่วนดังกล่าวอยู่ที่ระดับร้อยละ 43.94

สำหรับสัดส่วนการซื้อไฟฟ้าจาก กฟผ. ณ ระดับแรงดัน 230 เควี ในเดือน ก.ย. 62 เท่ากับร้อยละ 13.38 เพิ่มขึ้นเมื่อเปรียบเทียบกับเดือนเดียวกันของปีที่แล้ว ซึ่งสัดส่วนดังกล่าวอยู่ที่ระดับร้อยละ 12.68 สำหรับสัดส่วนการซื้อไฟฟ้า ณ ระดับแรงดัน 230 เควีของหน่วยซื้อไฟฟ้าจาก กฟผ. สะสมเดือน ม.ค. – ก.ย. 62 เท่ากับร้อยละ 13.54 เพิ่มขึ้นเมื่อเปรียบเทียบกับช่วงเวลาเดียวกันของปีที่แล้ว ซึ่งสัดส่วนดังกล่าวอยู่ที่ระดับร้อยละ 13.43



● ค่าความต้องการพลังไฟฟ้าสูงสุดของกฟน. ประจำเดือน ก.ย. 62 เกิดขึ้นในวันพุธที่ 18 ก.ย. 62 (14.30 น.) มีค่า 8,339.78 เมกะวัตต์ ลดลงเมื่อเปรียบเทียบกับเดือนเดียวกันของปีที่แล้วร้อยละ 0.95 ในส่วนของค่าความต้องการพลังไฟฟ้าสูงสุดของ กฟน. ในช่วง 9 เดือนของปี 62 (ม.ค. – ก.ย. 62) เกิดขึ้นเมื่อวันที่ พุธที่ 25 เม.ย. 62 (14.00 น.) มีค่า 9,525.93 เมกะวัตต์ ซึ่งยังอยู่ในระดับสูงกว่าค่าความต้องการพลังไฟฟ้าสูงสุดประจำปี 61 ร้อยละ 7.16⁷ สำหรับค่าตัวประกอบการใช้ไฟฟ้า (Load Factor) ของกฟน. ในเดือน ก.ย. 62 เท่ากับร้อยละ 73.56 ลดลงจากช่วงเวลาเดียวกันของปีที่แล้วซึ่งค่า Load Factor มีค่าร้อยละ 73.93



⁷ ค่าความต้องการพลังไฟฟ้าสูงสุดของ กฟน. ประจำเดือน ส.ค. 61 เกิดขึ้นเมื่อวันที่ 3 ส.ค. 61 (14.30 น.) และค่าความต้องการพลังไฟฟ้าสูงสุดประจำปี 61 เกิดขึ้นเมื่อวันที่ 24 เม.ย. 61 (14.30 น.)

ตารางค่าความต้องการพลังไฟฟ้าสูงสุด และค่าตัวประกอบการใช้ไฟฟ้าประจำปี 2557 – 2561

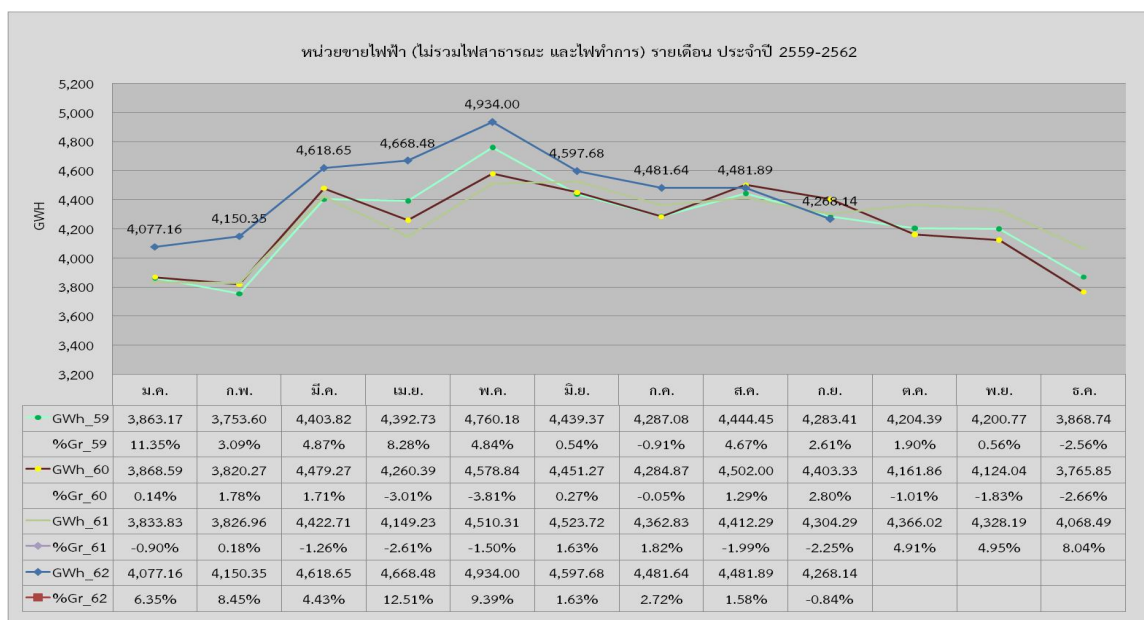
	2557	2558	2559	2560	2561
ค่าความต้องการพลังไฟฟ้าสูงสุด (เมกะวัตต์)	8,668.98	8,755.98	9,296.57	9,023.40	8,889.82
เวลาเกิดค่าความต้องการพลังไฟฟ้าสูงสุด	พ. 23 เม.ย. 57 (14.30 น.)	ศ. 8 พ.ค. 58 (14.00 น.)	พ. 12 พ.ค. 59 (14.00 น.)	พ. 4 พ.ค. 60 (14.00 น.)	อ. 24 เม.ย. 61 (14.30 น.)
อัตราเติบโตเมื่อเปรียบเทียบกับปีก่อนหน้า(ร้อยละ)	0.92	1.00	6.17	-2.94	-1.48
Load Factor (ร้อยละ)	65.92	67.30	65.12	66.90	68.77

2.2 การจำหน่ายไฟฟ้าอัตราสูญเสีย และจำนวนผู้ใช้ไฟฟ้า

● หน่วยขายไฟฟ้า กฟน. ในเดือน ก.ย. 62 เท่ากับ 4,268.14 ล้านหน่วย ลดลงเมื่อเปรียบเทียบกับเดือนเดียวกันของปีที่แล้วร้อยละ 0.84 สำหรับหน่วยขายไฟฟ้าสะสมเดือน ม.ค. – ก.ย. 62 เท่ากับ 40,277.99 ล้านหน่วย เพิ่มขึ้นเมื่อเปรียบเทียบกับช่วงเวลาเดียวกันของปีที่แล้วร้อยละ 5.04

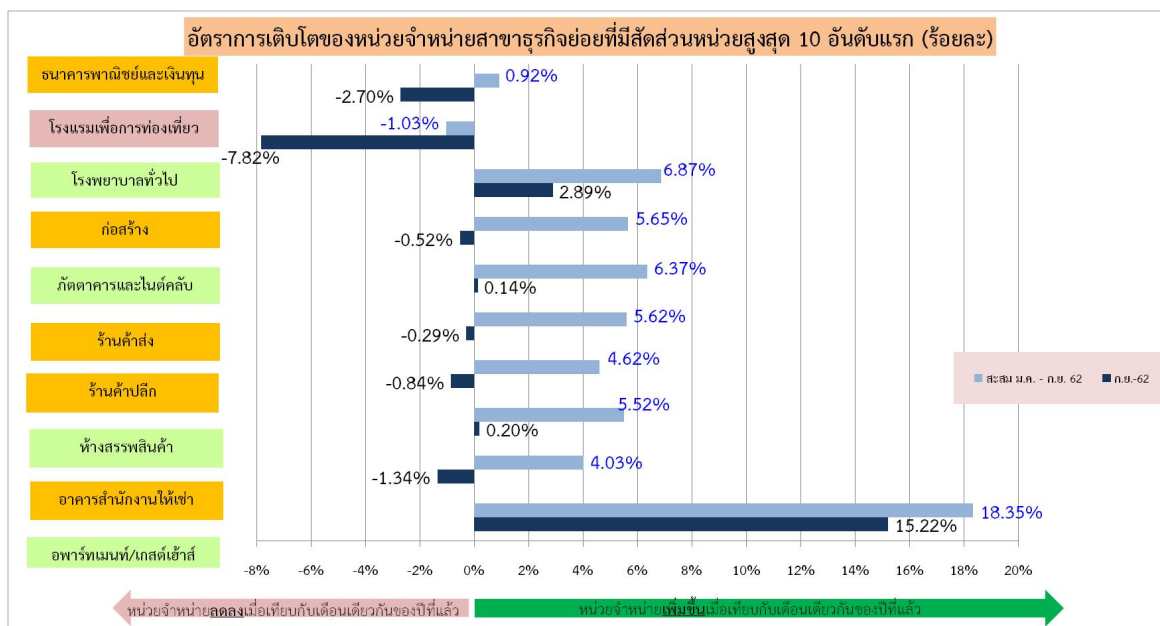
พิจารณาหน่วยขายไฟฟ้า กฟน. จำแนกเป็น 4 กลุ่มในเดือน ก.ย. 62 กลุ่มบ้านอยู่อาศัย ธุรกิจ อุตสาหกรรม และราชการและองค์กรที่ไม่แสวงหากำไร เท่ากับ 1,173.17 1,838.61 1,071.93 และ 184.43 ล้านหน่วย ตามลำดับ เมื่อเปรียบเทียบกับเดือนเดียวกันของปีที่แล้วพบว่าหน่วยขายกลุ่มบ้านอยู่อาศัย และธุรกิจ ขยายตัวในอัตราร้อยละ 2.51 และ 1.65 ตามลำดับ ขณะที่หน่วยขายกลุ่มอุตสาหกรรม และราชการและองค์กรที่ไม่แสวงหากำไรหดตัวในอัตราร้อยละ 7.55 และ 3.84 ตามลำดับ

สำหรับหน่วยขายไฟฟ้าสะสมเดือน ม.ค. – ก.ย. 62 กลุ่มบ้านอยู่อาศัย ธุรกิจ อุตสาหกรรมและราชการและองค์กรที่ไม่แสวงหากำไรเท่ากับ 11,545.33 17,053.93 9,976.97 และ 1,701.76 ล้านหน่วย ตามลำดับ เมื่อเปรียบเทียบกับช่วงเวลาเดียวกันของปีที่แล้วพบว่าหน่วยขายสะสมกลุ่มบ้านอยู่อาศัย ธุรกิจ และราชการและองค์กรที่ไม่แสวงหากำไรขยายตัวในอัตราร้อยละ 11.62 6.69 และ 1.85 ตามลำดับ ในขณะที่หน่วยขายสะสมกลุ่มอุตสาหกรรมหดตัวในอัตราร้อยละ 3.59

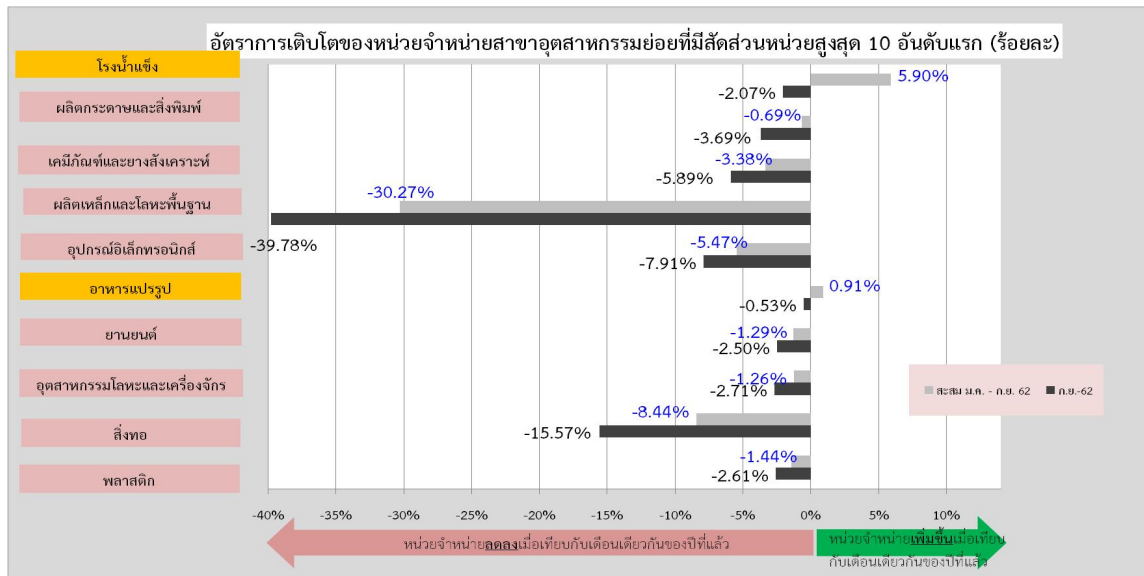


2562	ม.ค.	ก.พ.	มี.ค.	เม.ย.	พ.ค.	มิ.ย.	ก.ค.	ส.ค.	ก.ย.	ต.ค.	พ.ย.	ธ.ค.	สะสม 9 เดือน
หน่วยขาย 4 กลุ่มรายเดือน (ล้านบาท)													
บ้านอยู่อาศัย	1,087.22	1,176.42	1,282.08	1,487.36	1,504.32	1,329.41	1,264.54	1,240.81	1,173.17				11,545.33
ธุรกิจ	1,737.29	1,745.67	1,935.84	1,969.48	2,049.98	1,940.90	1,910.83	1,925.33	1,838.61				17,053.93
อุตสาหกรรม	1,077.84	1,049.16	1,198.80	1,027.03	1,177.07	1,134.11	1,118.45	1,122.58	1,071.93				9,976.97
ราชการและองค์กร	174.81	179.10	201.93	184.61	202.63	193.26	187.82	193.17	184.43				1,701.76
รวม	4,077.16	4,150.35	4,618.65	4,668.48	4,934.00	4,597.68	4,481.64	4,481.89	4,268.14				40,277.99
GR หน่วยขาย 4 กลุ่มรายเดือน (%)													
บ้านอยู่อาศัย	17.58	15.85	10.41	21.95	19.85	6.10	5.89	5.54	2.51				11.62
ธุรกิจ	6.61	10.37	6.13	13.25	9.50	4.32	5.06	4.10	1.65				6.69
อุตสาหกรรม	-2.58	-1.61	-3.53	0.60	-1.03	-6.59	-3.53	-5.63	-7.55				-3.59
ราชการและองค์กร	0.91	9.49	3.65	8.80	4.60	-1.46	-1.37	-2.24	-3.84				1.85
รวม	6.35	8.45	4.43	12.51	9.39	1.63	2.72	1.58	-0.84				5.04

● หน่วยขายของธุรกิจที่มีสัดส่วนหน่วยใช้ไฟฟ้าสูงสุด 10 อันดับเดือน ก.ย. 62 โดยคิดเป็นสัดส่วนร้อยละ 65.66 ของหน่วยขายกลุ่มธุรกิจ โดยมีการขยายตัว 2 สาขาเมื่อเปรียบเทียบกับช่วงเวลาเดียวกันของปีที่แล้วโดยสาขาที่ขยายตัวสูงสุด 3 อันดับ ได้แก่ อพาร์ทเมนต์และเกสต์เฮาส์ โรงพยาบาลทั่วไป และห้างสรรพสินค้าด้วยอัตราร้อยละ 15.22 2.89 และ 0.20 ตามลำดับ ในขณะที่สาขาที่มีการหดตัวสูงสุด 3 อันดับ ได้แก่ โรงแรมเพื่อการท่องเที่ยว ธนาคารพาณิชย์และเงินทุน และอาคารสำนักงานให้เช่า ลดลงอัตราร้อยละ 7.82 2.70 และ 1.34 ตามลำดับ สำหรับหน่วยขายสะสมเดือน ม.ค. – ก.ย. 62 ของกลุ่มธุรกิจที่มีสัดส่วนหน่วยใช้ไฟฟ้าสูงสุด 10 อันดับ โดยคิดเป็นสัดส่วน ร้อยละ 66.39 ของหน่วยขายธุรกิจ โดยมีการขยายตัว 9 สาขา โดยสาขาที่ขยายตัวสูงสุด 3 อันดับ ได้แก่ อพาร์ทเมนต์และเกสต์เฮาส์ โรงพยาบาลทั่วไป และภัตตาคารด้วยอัตราร้อยละ 18.35 6.87 และ 6.37 ตามลำดับ ในขณะที่สาขาที่มีการหดตัว ได้แก่ โรงแรมเพื่อการท่องเที่ยว ด้วยอัตราร้อยละ 1.03



● หน่วยขายของอุตสาหกรรมที่มีสัดส่วนหน่วยใช้ไฟฟ้าสูงสุด 10 อันดับ เดือน ก.ย. 62 โดยคิดเป็นสัดส่วน ร้อยละ 74.07 ของหน่วยขายกลุ่มอุตสาหกรรม โดยมีการหดตัวทุกสาขา โดยสาขาที่หดตัวสูงสุด 3 อันดับ ได้แก่ ผลิตภัณฑ์และโลหะพื้นฐาน สิ่งทอ และอุปกรณ์อิเล็กทรอนิกส์ ด้วยอัตราร้อยละ 39.78 15.57 และ 7.91 ตามลำดับ ไม่มีสาขาที่มีอัตราการขยายตัว สำหรับหน่วยขายสะสมเดือน ม.ค. – ก.ย. 62 ของกลุ่มอุตสาหกรรมที่มีสัดส่วนหน่วยใช้ไฟฟ้าสูงสุด 10 อันดับ โดยคิดเป็นสัดส่วน ร้อยละ 73.75 ของหน่วยขายกลุ่มอุตสาหกรรมมีการหดตัว 8 สาขา โดยสาขาที่หดตัวสูงสุด 3 อันดับ ได้แก่ ผลิตภัณฑ์และโลหะพื้นฐาน สิ่งทอ และอุปกรณ์อิเล็กทรอนิกส์ด้วยอัตราร้อยละ 30.27 8.44 และ 5.47 ตามลำดับ ในขณะที่สาขาที่มีอัตราการขยายตัวได้แก่ โรงน้ำแข็ง และอาหารแปรรูป ด้วยอัตราร้อยละ 5.90 และ 0.91 ตามลำดับ



● หน่วยขายจำแนกตามประเภทอัตราค่าไฟฟ้าประจำเดือน ก.ย. 62 ของผู้ใช้ไฟฟ้าประเภทบ้านอยู่อาศัย กิจกรรมขนาดเล็ก กิจกรรมขนาดกลาง กิจกรรมขนาดใหญ่ กิจกรรมเฉพาะอย่าง องค์กรที่ไม่แสวงหากำไร และไฟฟ้าชั่วคราว มีค่า 1,119.34 670.45 732.98 1,521.82 175.78 10.99 และ 36.78 ล้านบาท ตามลำดับ เมื่อเปรียบเทียบกับเดือนเดียวกันของปีที่แล้วพบว่า หน่วยขายจำแนกตามประเภทอัตราค่าไฟฟ้าเกือบทุกประเภทมีการหดตัวโดยประเภทที่มีอัตราการหดตัวสูงสุด 3 อันดับได้แก่ กิจกรรมขนาดใหญ่ กิจกรรมขนาดกลาง และไฟฟ้าชั่วคราว ลดลงอัตราร้อยละ 3.30 1.58 และ 1.45 ตามลำดับ ขณะที่องค์กรที่ไม่แสวงหากำไร มีการขยายตัวในอัตราร้อยละ 1.67 สำหรับหน่วยขายของสถานีอัดประจุไฟฟ้ามีค่าเท่ากับ 3,436 หน่วย โดยหดตัวในอัตราร้อยละ 78.87 หน่วยขายไฟฟ้าสะสมเดือน ม.ค. – ก.ย. 62 ของผู้ใช้ไฟฟ้าประเภทบ้านอยู่อาศัย กิจกรรมขนาดเล็ก กิจกรรมขนาดกลาง กิจกรรมเฉพาะอย่าง องค์กรที่ไม่แสวงหากำไร และไฟฟ้าชั่วคราว มีค่า 11,027.06 6,308.58 6,823.24 13,966.67 1,720.36 101.89 และ 330.16 ล้านบาท ตามลำดับ เมื่อเปรียบเทียบกับช่วงเวลาเดียวกันของปีที่แล้วพบว่าหน่วยขายสะสมจำแนกตามประเภทอัตราค่าไฟฟ้าทุกประเภทมีการขยายตัว โดยประเภทที่มีอัตราการขยายตัวสูงสุด 3 อันดับได้แก่ บ้านอยู่อาศัย ไฟฟ้าชั่วคราว และกิจกรรมขนาดเล็ก ในอัตราร้อยละ 11.92 8.20 และ 5.74 ตามลำดับ สำหรับหน่วยขายสะสมของสถานีอัดประจุไฟฟ้ามีค่าเท่ากับ 28,331 หน่วยโดยขยายตัวในอัตราร้อยละ 111.84

2562	ม.ค.	ก.พ.	มี.ค.	เม.ย.	พ.ค.	มิ.ย.	ก.ค.	ส.ค.	ก.ย.	ต.ค.	พ.ย.	ธ.ค.	สะสม 9 เดือน
หน่วยขายจำแนกตามประเภทอัตราค่าไฟฟ้า (ล้านบาท)													
RES	1,035.21	1,122.05	1,223.38	1,424.92	1,439.79	1,270.18	1,207.61	1,184.58	1,119.34				11,027.06
SGS	633.98	661.41	706.62	744.90	771.98	724.92	696.41	697.91	670.45				6,308.58
MGS	706.91	706.28	804.61	737.30	816.43	783.83	759.15	775.76	732.98				6,823.24
LGS	1,484.07	1,437.53	1,633.48	1,507.77	1,646.51	1,574.60	1,579.15	1,581.76	1,521.82				13,966.67
SPC	173.04	178.14	201.07	207.60	208.01	194.02	190.30	192.40	175.78				1,720.36
NPO	10.21	10.20	11.85	11.68	12.33	11.63	11.39	11.61	10.99				101.89
TEMP	33.74	34.74	37.64	34.31	38.95	38.50	37.63	37.87	36.78				330.16
EV Station	0.003014	0.002304	0.002546	0.002972	0.003791	0.003409	0.003296	0.003563	0.003436				0.028331
รวม	4,077.16	4,150.35	4,618.65	4,668.48	4,934.00	4,597.68	4,481.64	4,481.89	4,268.14				40,277.99
Growth หน่วยขายจำแนกตามประเภทอัตราค่าไฟฟ้า (%)													
RES	17.80	16.20	10.66	22.39	20.33	6.34	6.14	5.77	2.71				11.92
SGS	9.25	9.31	5.45	12.15	9.66	2.04	2.23	2.55	-0.01				5.74
MGS	3.86	7.56	3.55	9.49	6.32	1.02	2.46	1.11	-1.58				3.63
LGS	0.00	2.60	0.21	5.79	2.59	-2.10	0.46	-1.93	-3.30				0.39
SPC	1.74	12.75	3.22	14.96	9.48	3.50	3.16	4.14	-0.91				5.70
NPO	0.20	6.03	2.95	9.77	8.83	1.57	1.70	4.59	1.67				4.14
TEMP	13.37	12.06	11.82	10.86	9.20	7.87	6.57	5.93	-1.45				8.20
EV Station	6597.78	236.35	14.94	34.18	105.47	34.37	23.08	45.37	-78.87				111.84
รวม	6.35	8.45	4.43	12.51	9.39	1.63	2.72	1.58	-0.84				5.04

● หน่วยขายจำแนกตามจังหวัดประจำเดือน ก.ย. 62 ของกรุงเทพฯ นนทบุรี และสมุทรปราการ มีค่า 2,989.79 463.83 และ 841.52 ล้านบาท ตามลำดับ เมื่อเปรียบเทียบกับเดือนเดียวกันของปีที่แล้วหน่วยขายของนนทบุรีมีการขยายตัวด้วยอัตราร้อยละ 5.82 ขณะที่หน่วยขายของกรุงเทพฯ และสมุทรปราการมีการหดตัวด้วยอัตราร้อยละ 0.87 และ 3.87 ตามลำดับ สำหรับหน่วยจำหน่ายสะสมจำแนกตามจังหวัดเดือน ม.ค. ถึง ก.ย. 62 ของกรุงเทพฯ นนทบุรี และสมุทรปราการ มีค่า 28,390.33 4,163.78 และ 7,723.88 ล้านบาท ตามลำดับ เมื่อเปรียบเทียบกับช่วงเวลาเดียวกันของปีที่แล้วพบว่าหน่วยจำหน่ายสะสมของกรุงเทพฯ และนนทบุรีมีการขยายตัวด้วยอัตราร้อยละ 5.75 และ 12.87 ตามลำดับ ขณะที่หน่วยขายของสมุทรปราการมีการหดตัวด้วยอัตราร้อยละ 1.10

2562	ม.ค.	ก.พ.	มี.ค.	เม.ย.	พ.ค.	มิ.ย.	ก.ค.	ส.ค.	ก.ย.	ต.ค.	พ.ย.	ธ.ค.	สะสม 9 เดือน
หน่วยขายจำแนกตามจังหวัด (ล้านบาท)													
กรุงเทพฯ	2,857.50	2,924.99	3,247.83	3,338.72	3,494.29	3,238.30	3,144.97	3,153.94	2,989.79				28,390.33
นนทบุรี	404.23	424.09	473.93	497.05	521.62	480.47	462.17	463.39	436.83				4,163.78
สมุทรปราการ	815.43	801.27	896.89	832.71	918.09	878.91	874.50	864.56	841.52				7,723.88
รวม	4,077.16	4,150.35	4,618.65	4,668.48	4,934.00	4,597.68	4,481.64	4,481.89	4,268.14				40,277.99
GR หน่วยขายจำแนกตามจังหวัด (%)													
กรุงเทพฯ	14.13	8.78	4.24	12.56	9.50	1.30	2.35	1.87	-0.87				5.75
นนทบุรี	9.41	17.28	13.36	20.02	20.87	10.42	10.01	8.76	5.82				12.87
สมุทรปราการ	-15.12	3.20	0.91	8.28	3.44	-1.45	0.54	-2.88	-3.87				-1.10
รวม	6.35	8.45	4.43	12.51	9.39	1.63	2.72	1.58	-0.84				5.04

● หน่วยไฟฟ้าสาธารณะประจำเดือน ก.ย. 62 เท่ากับ 41.11 ล้านบาท คิดเป็นสัดส่วนร้อยละ 3.67 ของหน่วยขายประเภทบ้านอยู่อาศัย เมื่อเปรียบเทียบกับเดือนเดียวกันของปีที่แล้วพบว่าหน่วยไฟฟ้าสาธารณะเพิ่มขึ้นร้อยละ 1.06 สำหรับหน่วยไฟฟ้าสาธารณะสะสมเดือน ม.ค. – ก.ย. 62 เท่ากับ 372.90 ล้านบาท คิดเป็นสัดส่วนร้อยละ 3.38 ของหน่วยจำหน่ายประเภทบ้านอยู่อาศัย เมื่อเปรียบเทียบกับช่วงเวลาเดียวกันของปีที่แล้วพบว่าหน่วยไฟฟ้าสาธารณะสะสมเพิ่มขึ้นร้อยละ 1.77

ไฟฟ้าสาธารณะ รายเดือน (Gwh)													
	ม.ค.	ก.พ.	มี.ค.	เม.ย.	พ.ค.	มิ.ย.	ก.ค.	ส.ค.	ก.ย.	ต.ค.	พ.ย.	ธ.ค.	สะสม 9 เดือน
2559	39.63	37.13	39.76	38.54	40.15	39.01	40.10	40.12	39.01	40.47	39.19	40.66	353.45
2560	40.69	36.84	40.75	39.58	40.83	39.64	41.00	41.06	39.79	41.13	39.83	41.18	360.18
2561	41.27	37.28	41.29	39.97	41.39	40.57	41.95	42.01	40.68	42.07	40.73	42.13	366.41
2562	42.15	38.15	42.29	40.96	42.37	41.02	42.41	42.44	41.11				372.90
สัดส่วนไฟฟ้าสาธารณะต่อหน่วยบ้านอยู่อาศัย รายเดือน (%)													
2559	4.23	4.15	3.62	3.05	3.00	3.38	3.70	3.49	3.61	3.91	3.80	4.38	3.53
2560	4.33	3.86	3.62	3.23	3.33	3.39	3.69	3.51	3.50	3.90	3.93	4.49	3.58
2561	4.70	3.86	3.73	3.43	3.46	3.40	3.69	3.75	3.73	3.75	3.64	4.06	3.72
2562	4.07	3.40	3.46	2.87	2.94	3.23	3.51	3.58	3.67				3.38

● อัตราสูญเสียประจำเดือน ก.ย. 62 เท่ากับร้อยละ 2.37 อยู่ในระดับต่ำกว่าเดือนเดียวกันของปีที่แล้ว ซึ่งอยู่ที่ระดับร้อยละ 2.98 สำหรับอัตราหน่วยสูญเสียสะสมเดือน ม.ค. – ก.ย. 62 เท่ากับร้อยละ 3.43 อยู่ในระดับต่ำกว่าช่วงเวลาเดียวกันของปีที่แล้วที่ระดับ 3.58

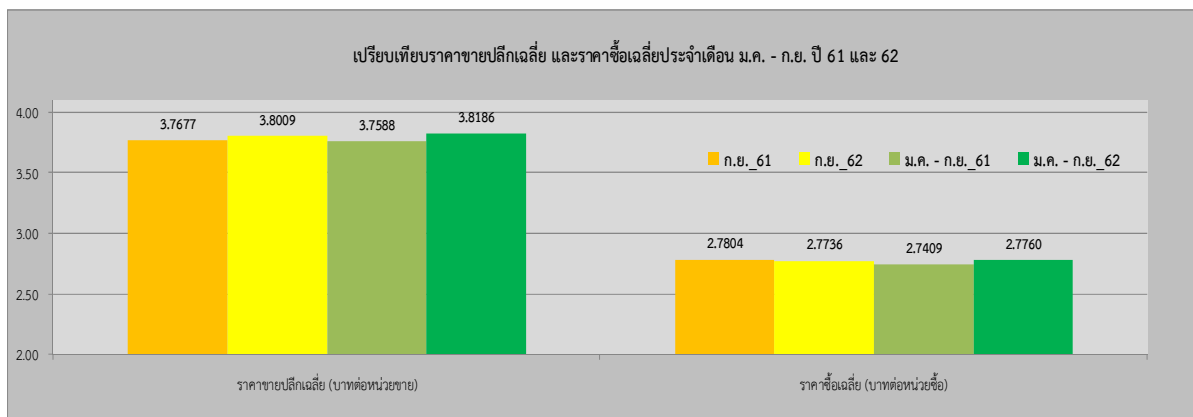
Loss รายเดือน (%)													
	ม.ค.	ก.พ.	มี.ค.	เม.ย.	พ.ค.	มิ.ย.	ก.ค.	ส.ค.	ก.ย.	ต.ค.	พ.ย.	ธ.ค.	
2559	2.58	2.51	5.52	3.57	4.23	1.59	4.08	3.78	1.92	3.67	3.80	2.50	
2560	3.03	1.22	6.18	2.97	3.49	2.97	3.07	3.09	3.49	3.65	2.02	1.80	
2561	5.82	0.24	6.63	2.00	3.74	3.21	3.77	3.31	2.98	4.02	1.88	4.80	
2562	2.04	2.62	6.11	3.67	3.69	2.78	4.32	2.78	2.37				
Loss สะสม (%)													
2559	2.58	2.55	3.66	3.64	3.77	3.40	3.50	3.53	3.36	3.39	3.39	3.32	
2560	3.03	2.14	3.67	3.49	3.49	3.40	3.35	3.32	3.34	3.37	3.25	3.14	
2561	5.82	3.12	4.43	3.82	3.80	3.70	3.71	3.66	3.58	3.63	3.47	3.58	
2562	2.04	2.33	3.72	3.71	3.70	3.55	3.66	3.55	3.43				

จำนวนผู้ใช้ไฟฟ้า ณ เดือน ก.ย. 62 เท่ากับ 3,887,082 ราย เพิ่มขึ้นในอัตราร้อยละ 2.72 เมื่อเปรียบเทียบกับเดือนเดียวกันของปีที่แล้ว

จำนวนผู้ใช้ไฟฟ้า เฉพาะประเภท 1 - 8 (ราย)													
	ม.ค.	ก.พ.	มี.ค.	เม.ย.	พ.ค.	มิ.ย.	ก.ค.	ส.ค.	ก.ย.	ต.ค.	พ.ย.	ธ.ค.	
2559	3,529,651	3,538,964	3,549,437	3,554,505	3,561,310	3,571,281	3,582,698	3,597,470	3,606,591	3,615,562	3,626,755	3,632,722	
2560	3,639,929	3,646,327	3,655,026	3,660,463	3,668,201	3,670,641	3,671,524	3,666,099	3,677,441	3,685,936	3,694,153	3,703,312	
2561	3,710,290	3,718,218	3,728,226	3,733,850	3,743,901	3,754,819	3,762,174	3,773,690	3,784,058	3,788,972	3,798,272	3,805,840	
2562	3,815,937	3,826,698	3,836,722	3,844,235	3,851,245	3,860,675	3,867,607	3,878,510	3,887,082				
Growth จำนวนผู้ใช้ไฟฟ้า เฉพาะประเภท 1 - 8 เปรียบเทียบกับเดือนเดียวกันปีแล้ว (%)													
2559	3.60	3.63	3.62	3.57	3.55	3.52	3.42	3.46	3.21	3.18	3.20	3.14	
2560	3.12	3.03	2.97	2.98	3.00	2.78	2.48	1.91	1.96	1.95	1.86	1.94	
2561	1.93	1.97	2.00	2.00	2.06	2.29	2.47	2.93	2.90	2.80	2.82	2.77	
2562	2.85	2.92	2.91	2.96	2.87	2.82	2.80	2.78	2.72				

2.3 ราคาขายปลีก และราคาซื้อเฉลี่ย

- ราคาไฟฟ้าขายปลีกรวม F_t เฉลี่ยเดือน ก.ย. 62 เท่ากับ 3.8190 บาทต่อหน่วยขาย เพิ่มขึ้นจากช่วงเวลาเดียวกันของปีที่แล้ว 0.0702 บาทต่อหน่วยขาย
- ราคาไฟฟ้าซื้อ F_t เฉลี่ย เดือน ก.ย. 62 เท่ากับ 2.7968 บาทต่อหน่วยซื้อ เพิ่มขึ้นจากช่วงเวลาเดียวกันของปีที่แล้ว 0.0703 บาทต่อหน่วยซื้อ



ราคาขายปลีก และราคาซื้อ*	ม.ค.	ก.พ.	มี.ค.	เม.ย.	พ.ค.	มิ.ย.	ก.ค.	ส.ค.	ก.ย.	ต.ค.	พ.ย.	ธ.ค.	สะสม 9 เดือน
ราคาขายปลีกเฉลี่ย (รวม F_t เฉลี่ย) (บาท/หน่วยขาย)	3.8104	3.8234	3.7971	3.8597	3.8395	3.8084	3.8054	3.8009	3.8190				3.8186
ผลต่างเมื่อเทียบกับปีก่อน (บาท/หน่วยขาย)	0.0639	0.0452	0.0605	0.0879	0.0830	0.0435	0.0460	0.0332	0.0702				0.0598
ราคาซื้อเฉลี่ย (รวม F_t เฉลี่ย) ** (บาท/หน่วยซื้อ)	2.7994	2.7699	2.7720	2.7855	2.7854	2.7342	2.7697	2.7736	2.7968				2.7760
ผลต่างเมื่อเทียบกับปีก่อน ** (บาท/หน่วยซื้อ)	0.0419	0.0117	0.0376	0.0852	0.0574	-0.0128	0.0325	-0.0068	0.0703				0.0351
อัตราหน่วยสูญเสีย (ร้อยละ)	2.04	2.62	6.11	3.67	3.69	2.78	4.32	2.78	2.37				3.43
ผลต่างเมื่อเทียบกับปีก่อน (ร้อยละ)	-3.78	2.38	-0.52	1.67	-0.06	-0.43	0.55	-0.52	-0.61				-0.15
จำนวนวันหยุด Off Peak (วัน)	9	9	10	9	9	11	11	10	9				87
ผลต่างเมื่อเทียบกับปีก่อน (วัน)	0	1	0	-2	-1	2	1	2	-1				2

หมายเหตุ: **ราคาซื้อเฉลี่ยต่อหน่วยซื้อ คำนวณจาก ต้นทุนค่าซื้อไฟฟ้า กฟผ. และ VSPP รวม F_t ขายส่ง และค่าใช้จ่ายสมทบกองทุนพัฒนาไฟฟ้า โดยไม่รวมเงินชดเชยรายได้ระหว่างการไฟฟ้า

3.สรุปสถานการณ์เศรษฐกิจประจำเดือนกันยายน 62

ภาพรวมหน่วยขายของ กฟน. ในเดือน ก.ย. 62 มีการหดตัวเมื่อเปรียบเทียบกับเดือนเดียวกันของปีที่แล้ว โดยในเดือน ก.ย. 62 หน่วยขายของ กฟน. ขยายตัวในกลุ่มบ้านอยู่อาศัยและธุรกิจ ขณะที่หน่วยขายกลุ่มอุตสาหกรรม และราชการและองค์กรที่ไม่แสวงหากำไรมีการหดตัว โดยปัจจัยที่ส่งผลต่อการขยายตัวของหน่วยขายที่สำคัญมาจากเศรษฐกิจที่ชะลอตัวลงสำหรับไตรมาสที่ 3 ประกอบกับอุณหภูมิเฉลี่ยที่สูงขึ้นเล็กน้อย เมื่อเปรียบเทียบกับเดือนเดียวกันของปีที่แล้ว

ภาพรวมกิจกรรมทางเศรษฐกิจมหภาค⁸ ในเดือน ก.ย. 62 ยังอยู่ในภาวะชะลอตัวต่อเนื่องจากเดือนก่อนหน้า ตามการชะลอตัวลงของเศรษฐกิจประเทศคู่ค้า การผลิตภาคอุตสาหกรรมและเครื่องจักรการลงทุนภาคเอกชนหดตัวลง ขณะที่เครื่องจักรบริโภคภาคเอกชนขยายตัวใกล้เคียงกับเดือนก่อน อย่างไรก็ตาม การใช้จ่ายภาครัฐกลับมาขยายตัวตามรายจ่ายลงทุน และภาคการท่องเที่ยวขยายตัวต่อเนื่องตามจำนวนนักท่องเที่ยวจีนและอินเดียเป็นสำคัญ

เศรษฐกิจไทยในไตรมาสที่ 3 อยู่ในภาวะชะลอตัวลง การส่งออกสินค้าไม่รวมทองคำหดตัวต่อเนื่องและส่งผลกระทบต่อกิจกรรมทางเศรษฐกิจในประเทศชัดเจนขึ้น โดยเครื่องจักรบริโภคภาคเอกชนขยายตัวชะลอตัวในเกือบทุกหมวด การผลิตภาคอุตสาหกรรมและเครื่องจักรการลงทุนภาคเอกชนหดตัว มีเพียงการใช้จ่ายภาครัฐและภาคการท่องเที่ยวที่ขยายตัวได้ ส่วนหนึ่งเป็นผลของฐานต่ำในปีก่อนจากเหตุการณ์เรื่อนักท่องเที่ยวล้นที่จังหวัดภูเก็ต ด้านเสถียรภาพทางเศรษฐกิจ อัตราเงินเฟ้อทั่วไปลดลงจากราคาน้ำมันขายปลีกในประเทศที่ลดลงตามราคาน้ำมันดิบในตลาดโลก และอัตราเงินเฟ้อพื้นฐานที่ลดลง อัตราการว่างงานที่ขจัดปัจจัยฤดูกาลเพิ่มขึ้นเล็กน้อยตามจำนวนผู้มีงานทำที่ลดลง ดุลบัญชีเดินสะพัดเกินดุลเพิ่มขึ้น ตามดุลการค้าจากการส่งออกทองคำที่เพิ่มขึ้น และการนำเข้าสินค้าที่หดตัวสูง ขณะที่ดุลบัญชีเงินทุนเคลื่อนย้ายเกินดุลสุทธิเล็กน้อย

⁸ รายงานเศรษฐกิจและการเงิน ธนาคารแห่งประเทศไทย

สถิติด้านการซื้อไฟฟ้า การจำหน่ายไฟฟ้า และจำนวนผู้ใช้ไฟฟ้าของ กฟน. ประจำปี ตั้งแต่ปี 2559 - ปัจจุบัน

	การซื้อไฟฟ้า ของ กฟน.								อัตราการเปลี่ยนแปลงเมื่อเปรียบเทียบกับช่วงเวลาเดียวกันกับปีที่ผ่านมา (ร้อยละ)							
	2560		2561	2561		2562			2559	2560	2561	2561		2562		
	2559	2560		ก.ย.	สะสม 9 เดือน	ก.ย.	สะสม 9 เดือน					ก.ย.	สะสม 9 เดือน	ก.ย.	สะสม 9 เดือน	
หน่วยซื้อไฟฟ้ารวม (ล้านหน่วย)	53,179.85	52,881.08	53,553.32	4,607.12	40,384.53	4,481.70	40,179.88	4,417.13	42,125.75	3.02	-0.56	1.27	-2.72	-0.51	-1.44	4.84
หน่วยซื้อไฟฟ้า กฟน. (ล้านหน่วย)	53,055.43	52,646.13	53,301.86	4,580.02	40,233.68	4,462.89	40,002.65	4,395.17	41,942.98	2.87	-0.77	1.25	-2.56	-0.57	-1.52	4.85
- 230 เควี	7,286.30	7,601.01	7,232.10	673.35	5,765.72	566.08	5,372.37	587.94	5,680.21	9.66	4.32	-4.85	-15.93	-6.82	3.86	5.73
- 69 และ 115 เควี	45,768.92	45,044.92	46,069.60	3,906.66	34,467.80	3,896.80	34,630.16	3,807.22	36,262.64	1.86	-1.58	2.27	-0.25	0.47	-2.30	4.71
- Station Services	0.21	0.20	0.16	0.01	0.16	0.01	0.12	0.01	0.13	12.16	-3.33	-20.44	0.00	-25.00	0.00	8.33
หน่วยซื้อ VSPP และ โครงการ Solar Roof Top (ล้านหน่วย)	124.42	234.95	251.46	27.10	150.85	18.81	177.23	21.96	182.77	185.55	88.84	7.03	-30.59	17.49	16.75	3.13
สัดส่วนหน่วยซื้อ กฟน. 230 เควี (ร้อยละ)	13.73	14.44	13.57	14.70	14.33	12.68	13.43	13.38	13.57	0.07	0.05	-0.06	-2.02	-0.90	0.69	0.14
สัดส่วนหน่วยซื้อ กฟน. On Peak (ร้อยละ)	43.71	44.90	43.87	44.69	45.21	42.70	43.94	45.01	43.38	0.00	0.03	-0.02	-2.00	-1.27	2.31	-0.56
ค่าความต้องการพลังไฟฟ้าสูงสุด (เมกะวัตต์)	9,296.57	9,114.74	8,889.82	8,519.41	9,023.40	8,419.71	8,889.82	8,339.78	9,525.93	6.17	-1.96	-2.47	-1.17	-1.48	-0.95	7.16
ค่าตัวประกอบกำลังไฟฟ้า (ร้อยละ)	65.12	66.90	68.77	75.11	68.31	73.93	68.98	73.56	67.49	-2.18	1.78	1.87	-1.18	0.68	-0.37	-1.49
	การจำหน่ายไฟฟ้าของ กฟน.								อัตราการเปลี่ยนแปลงเมื่อเปรียบเทียบกับช่วงเวลาเดียวกันกับปีที่ผ่านมา (ร้อยละ)							
	2560		2561	2561		2562			2559	2560	2561	2561		2562		
	2559	2560		ก.ย.	สะสม 9 เดือน	ก.ย.	สะสม 9 เดือน					ก.ย.	สะสม 9 เดือน	ก.ย.	สะสม 9 เดือน	
หน่วยขายไม่รวมไฟฟ้าสาธารณะ (ล้านหน่วย)	50,901.71	50,700.58	51,108.87	4,403.33	38,648.83	4,304.29	38,346.17	4,268.14	40,277.99	3.16	-0.40	0.81	-2.25	-0.78	-0.84	5.04
- จำนวนตามประเภทอัตราค่าไฟฟ้า																
- บ้านอยู่อาศัย	12,998.22	13,041.40	13,133.87	1,135.53	10,056.98	1,089.80	9,852.54	1,119.34	11,027.06	5.08	0.33	0.71	-4.03	-2.03	2.71	11.92
- ประเภทกิจการขนาดเล็ก	8,010.45	7,927.38	7,956.34	688.39	6,059.81	670.50	5,966.38	670.45	6,308.58	3.58	-1.04	0.37	-2.60	-1.54	-0.01	5.74
- ประเภทกิจการขนาดกลาง	8,742.72	8,696.59	8,795.22	764.53	6,626.99	744.77	6,584.44	732.98	6,823.24	-2.06	-0.53	1.13	-2.58	-0.64	-1.58	3.63
- ประเภทกิจการขนาดใหญ่	18,452.02	18,343.40	18,507.69	1,581.42	13,854.20	1,573.68	13,912.32	1,521.82	13,966.67	4.46	-0.59	0.90	-0.49	0.42	-3.30	0.39
- ประเภทกิจการเฉพาะอย่าง	2,154.66	2,156.42	2,174.83	186.12	1,645.75	177.39	1,627.52	175.78	1,720.36	1.26	0.08	0.85	-4.69	-1.11	-0.91	5.70
- ประเภทองค์กรที่ไม่แสวงหากำไร	124.81	131.39	130.35	11.35	99.85	10.81	97.84	10.99	101.89	14.94	5.27	-0.79	-4.76	-2.01	1.67	4.14
- ประเภทไฟฟ้าชั่วคราว	418.83	404.00	410.52	35.99	305.25	37.32	305.12	36.78	330.16	1.19	-3.54	1.61	3.70	-0.04	-1.45	8.21
- สถานีอัดประจุไฟฟ้า	-	-	0.05	-	-	0.016265	0.013374	0.003436	0.028331						-78.87	111.84
- จำนวนตาม 4 กลุ่มทางเศรษฐกิจหลัก																
- กลุ่มบ้านอยู่อาศัย	13,672.10	13,698.44	13,787.10	1,192.38	10,561.55	1,144.40	10,343.30	1,173.17	11,545.33	4.87	0.19	0.65	-4.02	-2.07	2.51	11.62
- กลุ่มธุรกิจ	20,765.18	20,885.14	21,400.45	1,814.41	15,871.63	1,808.69	15,983.83	1,838.61	17,053.93	3.70	0.58	2.47	-0.32	0.71	1.65	6.69
- กลุ่มอุตสาหกรรม	14,155.12	13,845.36	13,696.37	1,190.91	10,471.63	1,159.41	10,348.11	1,071.93	9,976.97	0.98	-2.19	-1.08	-2.65	-1.18	-7.55	-3.59
- กลุ่มราชการและองค์กรไม่แสวงหากำไร	2,309.31	2,271.64	2,224.95	205.63	1,744.02	191.79	1,670.93	184.43	1,701.76	1.99	-1.63	-2.06	-6.73	-4.19	-3.84	1.85
- จำนวนตามจังหวัด																
- กรุงเทพฯ	36,210.82	35,890.33	35,834.12	3,114.67	27,410.09	3,016.11	26,847.48	2,989.79	28,390.33	2.43	-0.89	-0.16	-3.16	-2.05	-0.87	5.75
- นนทบุรี	4,760.83	4,809.93	4,970.05	419.36	3,666.01	412.81	3,688.94	436.83	4,163.78	6.31	1.03	3.33	-1.56	0.63	5.82	12.87
- สมุทรปราการ	9,930.06	10,000.32	10,304.70	869.30	7,572.73	875.37	7,809.75	841.52	7,723.88	4.39	0.71	3.04	0.70	3.13	-3.87	-1.10
- จำนวนตามการไฟฟ้านครหลวงเขต																
- คลองเตย	4,628.69	4,606.03	4,625.70	397.10	3,511.07	384.71	3,462.96	382.06	3,598.45	1.62	-0.49	0.43	-3.12	-1.37	-0.69	3.91
- ธนบุรี	1,938.78	1,918.26	1,898.27	167.14	1,472.60	158.30	1,427.39	160.93	1,535.61	2.77	-1.06	-1.04	-5.29	-3.07	1.66	7.58
- นนทบุรี	3,449.36	3,438.62	3,450.40	297.81	2,637.90	290.85	2,582.96	290.86	2,771.66	3.45	-0.31	0.34	-2.34	-2.08	0.00	7.31
- บางกะปิ	2,936.82	2,953.07	2,974.03	258.82	2,262.53	245.60	2,222.76	257.11	2,428.07	3.12	0.55	0.71	-5.11	-1.76	4.69	9.24
- บางขุนเทียน	2,518.07	2,481.57	2,473.17	215.49	1,898.83	206.48	1,865.30	204.89	1,951.50	2.40	-1.45	-0.34	-4.18	-1.77	-0.77	4.62
- บางเขน	3,053.57	3,006.26	3,012.18	261.29	2,290.26	252.48	2,254.36	255.28	2,432.81	3.23	-1.55	0.20	-3.37	-1.57	1.11	7.92
- บางบัวทอง	1,690.86	1,750.02	1,806.52	151.71	1,329.52	153.23	1,355.74	156.24	1,478.56	6.22	3.50	3.23	1.00	1.97	1.96	9.06
- บางพลี	4,786.06	4,862.53	5,078.79	427.63	3,666.84	429.60	3,806.86	431.76	3,911.55	2.79	1.60	4.45	0.46	3.82	0.50	2.75
- บางใหญ่	1,618.94	1,624.06	1,647.50	141.32	1,245.17	138.47	1,237.31	140.86	1,365.84	7.94	0.32	1.44	-2.02	-0.63	1.73	10.39
- บางนา	2,564.49	2,624.19	2,678.06	231.26	1,999.87	227.04	2,003.27	229.41	2,144.99	3.51	2.33	2.05	-1.82	0.17	1.04	7.07
- มีนบุรี	1,880.96	1,881.75	1,931.41	162.97	1,434.72	164.15	1,444.69	166.26	1,561.25	4.96	0.04	2.64	0.72	0.69	1.29	8.07
- ยานนาวา	1,938.07	1,905.46	1,902.24	164.09	1,462.22	157.39	1,427.11	155.78	1,498.96	2.14	-1.68	-0.17	-4.08	-2.40	-1.02	5.03
- ราชวัชรปุณณะ	3,955.21	3,987.44	4,001.37	346.29	3,022.46	341.27	3,023.15	326.94	3,062.02	3.58	0.81	0.35	-1.45	0.02	-4.20	1.29
- ลาดกระบัง	2,017.64	1,892.41	1,919.57	164.09	1,433.71	158.32	1,436.59	156.65	1,495.11	1.38	-6.21	1.44	-3.52	0.20	-1.05	4.07
- นวลจันทร์	1,910.19	1,883.28	1,884.99	163.03	1,444.81	157.76	1,414.95	156.95	1,517.20	4.22	-1.41	0.09	-3.23	-2.07	-0.51	7.23
- วัดเลียบ	1,108.22	1,088.55	1,081.21	94.54	835.66	88.17	802.92	92.97	897.24	0.11	-1.77	-0.67	-6.74	-3.92	5.44	11.75
- สมุทรปราการ	5,259.01	5,203.33	5,151.51	449.73	3,950.50	449.62	3,886.96	405.08	3,757.87	3.63	-1.06	-1.00	-0.02	-1.61	-9.91	-3.32
- สามเสน	3,646.77	3,593.75	3,591.95	309.02	2,750.16	300.85	2,690.89	298.11	2,869.30	2.30	-1.45	-0.05	-2.64	-2.16	-0.91	6.63
ไฟฟ้าสาธารณะ (ล้านหน่วย)	473.77	482.32	491.34	39.79	360.18	40.68	366.41	41.11	372.90	7.99	1.80	1.87	2.24	1.73	1.06	1.77
- สัดส่วนไฟฟ้าสาธารณะต่อหน่วยประเภทบ้านอยู่อาศัย (ร้อยละ)	3.64	3.70	3.74	3.50	3.58	3.73	3.72	3.67	3.38	0.10	0.05	0.04	0.23	0.14	-0.06	-0.34
ไฟฟ้าการ (ล้านหน่วย)	37.46	36.06	38.20	3.31	28.22	3.14	28.63	3.22	31.77	3.25	-3.74	5.93	-5.14	1.45	2.55	10.97
อัตราสูญเสียสะสม (ร้อยละ)	3.32	3.14	3.58	3.49	3.34	2.98	3.58	2.37	3.43	-0.17	-0.18	0.43	-0.51	0.24	-0.61	-0.15

สถิติด้านการซื้อไฟฟ้า การจำหน่ายไฟฟ้า และจำนวนผู้ใช้ไฟฟ้าของ กฟน. ประจำปี ตั้งแต่ปี 2559 - ปัจจุบัน

	จำนวนผู้ใช้ไฟฟ้าของ กฟน.								อัตราการเปลี่ยนแปลงเมื่อเปรียบเทียบกับช่วงเวลาเดียวกันปีที่ผ่านมา (ร้อยละ)							
	2559	2560	2561	2560		2561		2562		2559	2560	2561	2561		2562	
				ก.ย.	สะสม 9 เดือน	ก.ย.	สะสม 9 เดือน	ก.ย.	สะสม 9 เดือน				ก.ย.	สะสม 9 เดือน	ก.ย.	สะสม 9 เดือน
จำนวนผู้ใช้ไฟฟ้ารวม (ราย)	3,632,722	3,703,312	3,805,840	3,677,441	3,677,441	3,784,058	3,784,058	3,887,082	3,887,082	3.14	1.94	2.77	2.90	2.90	2.72	2.72
- จำนวนตามประเภทอัตราค่าไฟฟ้า																
ประเภทบ้านอยู่อาศัย	3,062,576	3,149,375	3,240,838	3,126,880	3,126,880	3,220,466	3,220,466	3,315,979	3,315,979	3.43	2.83	2.90	2.99	2.99	2.97	2.97
ประเภทกิจการขนาดเล็ก	517,300	500,229	509,477	497,108	497,108	508,672	508,672	513,964	513,964	1.61	-3.30	1.85	2.33	2.33	1.04	1.04
ประเภทกิจการขนาดกลาง	22,524	22,771	23,314	22,725	22,725	23,107	23,107	23,784	23,784	1.61	1.10	2.38	1.68	1.68	2.93	2.93
ประเภทกิจการขนาดใหญ่	2,324	2,353	2,386	2,326	2,326	2,376	2,376	2,466	2,466	4.92	1.25	1.40	2.15	2.15	3.79	3.79
ประเภทกิจการเฉพาะอย่าง	3,021	3,089	3,185	3,077	3,077	3,142	3,142	3,386	3,386	2.10	2.25	3.11	2.11	2.11	7.77	7.77
ประเภทองค์กรที่ไม่แสวงหากำไร	330	322	318	321	321	317	317	323	323	1.85	-2.42	-1.24	-1.25	-1.25	1.89	1.89
ประเภทไฟฟ้าชั่วคราว	24,647	25,173	26,235	25,004	25,004	25,913	25,913	27,050	27,050	1.70	2.13	4.22	3.64	3.64	4.39	4.39
สถานีอัดประจุไฟฟ้า	-	-	87	-	-	65	65	130	130						100.00	100.00
- จำนวนตามกลุ่มทางเศรษฐกิจ																
กลุ่มบ้านอยู่อาศัย	3,131,778	3,223,016	3,315,396	3,199,802	3,199,802	3,296,651	3,296,651	3,388,341	3,388,341	3.39	2.91	2.87	3.03	3.03	2.78	2.78
กลุ่มธุรกิจ	443,840	423,511	434,168	420,749	420,749	430,809	430,809	442,635	442,635	1.69	-4.58	2.52	2.39	2.39	2.75	2.75
กลุ่มอุตสาหกรรม	46,689	46,529	46,144	46,571	46,571	46,410	46,410	46,044	46,044	1.71	-0.34	-0.83	-0.35	-0.35	-0.79	-0.79
กลุ่มราชการและองค์กรไม่แสวงหากำไร	10,415	10,256	10,132	10,319	10,319	10,188	10,188	10,062	10,062	-2.93	-1.53	-1.21	-1.27	-1.27	-1.24	-1.24
- จำนวนตามจังหวัด																
กรุงเทพฯ	2,614,349	2,651,266	2,687,643	2,634,746	2,634,746	2,700,365	2,700,365	2,740,695	2,740,695	2.63	1.41	1.37	2.49	2.49	1.49	1.49
นนทบุรี	545,816	561,426	607,970	556,684	556,684	578,463	578,463	621,573	621,573	4.23	2.86	8.29	3.91	3.91	7.45	7.45
สมุทรปราการ	472,557	490,620	510,227	486,011	486,011	505,230	505,230	524,814	524,814	4.78	3.82	4.00	3.95	3.95	3.88	3.88
- จำนวนตามการไฟฟ้านครหลวงเขต																
คลองเตย	125,122	127,951	133,056	126,418	126,418	131,991	131,991	135,412	135,412	4.88	2.26	3.99	4.41	4.41	2.59	2.59
ธนบุรี	181,029	185,623	190,337	184,008	184,008	189,794	189,794	194,673	194,673	1.92	2.54	2.54	3.14	3.14	2.57	2.57
นนทบุรี	324,071	329,236	335,775	327,826	327,826	334,891	334,891	340,765	340,765	3.99	1.59	1.99	2.16	2.16	1.75	1.75
บางกะปิ	212,321	212,817	218,513	211,644	211,644	217,460	217,460	227,043	227,043	2.38	0.23	2.68	2.75	2.75	4.41	4.41
บางขุนเทียน	231,452	232,699	238,473	231,780	231,780	237,756	237,756	241,332	241,332	2.63	0.54	2.48	2.58	2.58	1.50	1.50
บางเขน	291,032	296,475	305,589	294,332	294,332	303,051	303,051	315,260	315,260	2.32	1.87	3.07	2.96	2.96	4.03	4.03
บางบัวทอง	204,444	211,231	219,076	209,076	209,076	217,111	217,111	225,135	225,135	4.14	3.32	3.71	3.84	3.84	3.70	3.70
บางพลี	187,276	192,907	200,237	191,145	191,145	198,167	198,167	207,027	207,027	3.21	3.01	3.80	3.67	3.67	4.47	4.47
บางใหญ่	206,821	215,416	225,346	212,720	212,720	223,735	223,735	230,731	230,731	3.38	4.16	4.61	5.18	5.18	3.13	3.13
บางนา	213,348	221,051	230,177	217,310	217,310	228,917	228,917	236,575	236,575	4.85	3.61	4.13	5.34	5.34	3.35	3.35
มีนบุรี	217,224	222,021	228,329	220,258	220,258	226,881	226,881	233,468	233,468	3.54	2.21	2.84	3.01	3.01	2.90	2.90
ยานนาวา	154,534	155,023	157,685	155,059	155,059	156,134	156,134	157,588	157,588	3.65	0.32	1.72	0.69	0.69	0.93	0.93
ราษฎร์บูรณะ	238,189	242,857	247,731	240,751	240,751	246,713	246,713	251,781	251,781	2.34	1.96	2.01	2.48	2.48	2.05	2.05
ลาดกระบัง	150,690	153,129	155,912	152,356	152,356	155,114	155,114	159,767	159,767	3.29	1.62	1.82	1.81	1.81	3.00	3.00
นวลจันทร์	181,053	180,465	182,352	180,651	180,651	182,098	182,098	184,801	184,801	1.97	-0.32	1.05	0.80	0.80	1.48	1.48
วัดเลียบ	76,900	75,740	75,659	75,830	75,830	75,454	75,454	75,738	75,738	-0.15	-1.51	-0.11	-0.50	-0.50	0.38	0.38
สมุทรปราการ	206,166	213,743	218,748	212,194	212,194	217,470	217,470	223,586	223,586	5.19	3.68	2.34	2.49	2.49	2.81	2.81
สามเสน	231,050	234,928	242,845	234,083	234,083	241,321	241,321	246,400	246,400	1.89	1.68	3.37	3.09	3.09	2.10	2.10