

รายงานสถานการณ์การจำหน่ายไฟฟ้าและบทวิเคราะห์
การไฟฟ้านครหลวง

ฉบับเดือน มีนาคม 2562

กองอัตราค่าไฟฟ้าและพยากรณ์พลังไฟฟ้า ฝ่ายเศรษฐกิจพลังไฟฟ้า

คำนำ

รายงานฉบับนี้จัดทำขึ้นเพื่อแสดงผลความสำเร็จของการจัดทำรายงานสถานการณ์การจำหน่ายไฟฟ้า และบทวิเคราะห์การใช้ไฟฟ้า ซึ่งเป็นข้อมูลการจำหน่ายไฟฟ้าของการไฟฟ้าฝ่ายจำหน่ายต่อภาครัฐ โดยข้อมูลดังกล่าวเป็นข้อมูลที่แสดงถึงความต้องการใช้ไฟฟ้าของผู้ใช้ไฟฟ้าประเภทต่างๆ อันจะเป็นข้อมูลที่เป็นประโยชน์อย่างยิ่งในการประเมินสถานการณ์ความต้องการใช้ไฟฟ้าของประเทศเพื่อใช้ในการกำหนดนโยบายไฟฟ้า ซึ่งจะพิจารณาความสำเร็จจากการที่การไฟฟ้าฝ่ายจำหน่ายสามารถดำเนินการตามขั้นตอนและระยะเวลาที่ฝ่ายบริหารกำหนดไว้อย่างครบถ้วน

ฝ่ายเศรษฐกิจพลังไฟฟ้า

สารบัญ

บทสรุปผู้บริหาร	1
สถานการณ์การผลิตไฟฟ้าและการใช้ไฟฟ้าประจำเดือน มีนาคม 2562	2
1. ภาพรวมการใช้ไฟฟ้าของประเทศ	2
1.1 กำลังผลิตสุทธิของระบบ กฟผ. (EGAT Net Generation) และ การจำหน่ายไฟฟ้าของ กฟผ. (EGAT Sales)	2
1.2 การใช้ไฟฟ้าของผู้ใช้ไฟฟ้าในประเทศไทย	6
2. การใช้ไฟฟ้าของการไฟฟ้านครหลวง	7
2.1 การซื้อไฟฟ้าและความต้องการพลังไฟฟ้าสูงสุด	7
2.2 การจำหน่ายไฟฟ้า อัตราสูญเสีย และจำนวนผู้ใช้ไฟฟ้า	10
2.3 ราคาขายปลีก และราคาซื้อเฉลี่ย	15
3. สรุปสถานการณ์ทางเศรษฐกิจประจำเดือน มีนาคม 2562	16
4. สถิติด้านการซื้อไฟฟ้า การจำหน่ายไฟฟ้า และจำนวนผู้ใช้ไฟฟ้าของ กฟผ. ตั้งแต่ปี 2559 – ปัจจุบัน	17-18

บทสรุปผู้บริหาร

การจำหน่ายไฟฟ้าของประเทศในเดือน มี.ค. 62 มีการขยายตัวเมื่อเปรียบเทียบกับช่วงเวลาเดียวกันของปีที่แล้ว โดยขยายตัวเฉพาะในพื้นที่ของ กฟน. และ กฟภ. เมื่อพิจารณาการจำหน่ายไฟฟ้าของประเทศตามกลุ่มเศรษฐกิจหลักพบว่า ในเดือน มี.ค. 62 หน่วยขายกลุ่มบ้านอยู่อาศัย และธุรกิจมีการขยายตัวเมื่อเปรียบเทียบกับช่วงเวลาเดียวกันของปีที่แล้ว ขณะที่หน่วยขายกลุ่มอุตสาหกรรมมีการหดตัว โดยหน่วยขายกลุ่มบ้านอยู่อาศัยขยายตัวทั้งในพื้นที่ของ กฟน. และ กฟภ. หน่วยขายกลุ่มธุรกิจขยายตัวเฉพาะในพื้นที่ของ กฟน. และ กฟภ. ขณะที่หน่วยขายกลุ่มอุตสาหกรรมหดตัวทั้งในพื้นที่ กฟน. กฟภ. และ กฟผ. ให้แก่ลูกค้าตรงภายในประเทศ โดยหน่วยขายรายสาขาธุรกิจของประเทศที่มีอัตราการขยายตัวสูงสุด 3 อันดับ ได้แก่ การไฟฟ้าและประปา บริการงานส่วนบุคคล และอพาร์ทเมนต์และเกสต์เฮ้าส์ ตามลำดับ ในขณะที่หน่วยขายรายสาขาอุตสาหกรรมที่มีอัตราการหดตัวสูงสุด 3 อันดับ ได้แก่ ผลิตไฟฟ้า โรงกลั่นน้ำมันปิโตรเลียม และอุปกรณ์อิเล็กทรอนิกส์ ตามลำดับ

หน่วยขายของ กฟน. ในเดือน มี.ค. 62 มีการขยายตัวเมื่อเปรียบเทียบกับเดือนเดียวกันของปีที่แล้ว หากพิจารณาจำแนกตาม 4 กลุ่มเศรษฐกิจหลักพบว่าหน่วยขายขยายตัวทั้งในกลุ่มบ้านอยู่อาศัย ธุรกิจ และราชการและองค์กรที่ไม่แสวงหากำไร ขณะที่หน่วยขายกลุ่มอุตสาหกรรมมีการหดตัว โดยปัจจัยที่ส่งผลต่อการขยายตัวของหน่วยขายที่สำคัญมาจากผู้ใช้ไฟฟ้ารายใหม่โดยเฉพาะห้างสรรพสินค้าขนาดใหญ่ เช่น ไอคอนสยาม เกตเวย์บางซื่อ เดอะมาร์เก็ตแบงค็อก เป็นต้น ประกอบกับอุณหภูมิเฉลี่ยที่สูงขึ้นเมื่อเปรียบเทียบกับเดือนเดียวกันของปีที่แล้ว ขณะที่กิจกรรมทางเศรษฐกิจมีภาคในเดือน มี.ค. 62 มีการขยายตัวชะลอลงจากเดือนก่อนหน้า โดยการบริโภคภาคเอกชนมีการขยายตัวสูงในทุกหมวดการใช้จ่ายยกเว้นหมวดสินค้าไม่คงทน ซึ่งปัจจัยที่สนับสนุนกำลังซื้อส่วนมากมาจากรายได้ครัวเรือนนอกภาคเกษตรกรรมที่ยังคงขยายตัวต่อเนื่องจากเดือนก่อนหน้า สำหรับการลงทุนภาคเอกชนหดตัวจากระยะเดียวกันปีก่อน โดยเป็นการหดตัวจากทั้งการลงทุนในหมวดก่อสร้างและหมวดเครื่องจักรและอุปกรณ์ ด้านการส่งออกสินค้ามีการหดตัวจากในหลายหมวดสินค้าเป็นผลจากอุปสงค์ตลาดโลกที่ชะลอลงจากภาวะเศรษฐกิจของประเทศคู่ค้า ประกอบกับมาตรการกีดกันทางการค้าระหว่างสหรัฐฯ และจีน จากการบริโภคภาคเอกชนที่ชะลอตัวลงและการส่งออกสินค้าที่หดตัวส่งผลให้การผลิตภาคอุตสาหกรรมหดตัวสอดคล้องกัน ในส่วนของภาคการท่องเที่ยวหดตัวเล็กน้อยตามการหดตัวของจำนวนนักท่องเที่ยวยุโรป และจีน สำหรับการใช้จ่ายภาครัฐมีการหดตัวเล็กน้อยจากรายจ่ายประจำ ขณะที่รายจ่ายลงทุนมีการขยายตัว

สำหรับหน่วยขายของธุรกิจในเดือน มี.ค. 62 ที่มีสัดส่วนหน่วยใช้ไฟฟ้าสูงสุด 10 อันดับ มีอัตราการขยายตัวสูงสุด 3 อันดับ ได้แก่ อพาร์ทเมนต์และเกสต์เฮ้าส์ ร้านขายส่ง และก่อสร้าง ตามลำดับ และหน่วยขายของอุตสาหกรรมที่มีสัดส่วนหน่วยใช้ไฟฟ้าสูงสุด 10 อันดับ มีอัตราการหดตัวสูงสุด 3 อันดับ ได้แก่ ผลิตเหล็กและโลหะพื้นฐาน สิ่งทอ และอุปกรณ์อิเล็กทรอนิกส์ ตามลำดับ

หน่วยซื้อไฟฟ้าของ กฟน. ในเดือน มี.ค. 62 เมื่อเปรียบเทียบกับช่วงเวลาเดียวกันของปีที่แล้วขยายตัวในอัตราที่ต่ำกว่าอัตราการขยายตัวของหน่วยขายไฟฟ้า ทำให้อัตราสูญเสียในเดือน มี.ค. 62 อยู่ในระดับที่ต่ำกว่าเดือนเดียวกันของปีที่แล้วโดยอยู่ในระดับร้อยละ 6.11 ซึ่งต่ำกว่าช่วงเวลาเดียวกันของปีที่แล้วที่ระดับร้อยละ 6.63 สำหรับราคาซื้อไฟฟ้าเฉลี่ยรวม F_t เฉลี่ย และราคาขายปลีกเฉลี่ยรวม F_r เฉลี่ยเดือน มี.ค. 62 เพิ่มขึ้นเมื่อเปรียบเทียบกับช่วงเวลาเดียวกันของปีที่แล้วโดยมีปัจจัยสำคัญประการหนึ่งมาจากอัตรา F_t ในเดือน มี.ค. 62 เพิ่มขึ้นจากช่วงเวลาเดียวกันของปีที่แล้ว

สถานการณ์การผลิตไฟฟ้าและการใช้ไฟฟ้าประจำเดือนมีนาคม 2562

1. ภาพรวมการใช้ไฟฟ้าของประเทศ

1.1 กำลังผลิตสุทธิของระบบ กฟผ. (EGAT Net Generation) และการจำหน่ายไฟฟ้าของ กฟผ. (EGAT Sales)¹

● หน่วยผลิตไฟฟ้าสุทธิของ กฟผ. ประจำเดือน มี.ค. 62 เท่ากับ 17,699.94 ล้านหน่วย เพิ่มขึ้นร้อยละ 4.38 เมื่อเปรียบเทียบกับช่วงเวลาเดียวกันของปีที่แล้ว โดยหน่วยจำหน่ายของ กฟผ. ประจำเดือน มี.ค. 62 เท่ากับ 17,293.50 ล้านหน่วย เพิ่มขึ้นร้อยละ 3.54 เมื่อเปรียบเทียบกับช่วงเวลาเดียวกันของปีที่แล้ว โดยเป็นหน่วยจำหน่ายให้ กฟน. กฟภ. และลูกค้าตรงของ กฟผ. เท่ากับ 4,945.11 12,090.38 และ 258.01 ล้านหน่วย ตามลำดับ เมื่อเปรียบเทียบกับช่วงเวลาเดียวกันของปีที่แล้วพบว่าหน่วยจำหน่ายให้ กฟน. กฟภ. และลูกค้าตรงของ กฟผ. เพิ่มขึ้นร้อยละ 3.81 3.22 และ 14.27 ตามลำดับ

● หน่วยผลิตไฟฟ้าสุทธิสะสม ม.ค. – มี.ค. 62 เท่ากับ 47,856.36 ล้านหน่วย เพิ่มขึ้นจากช่วงเวลาเดียวกันของปีที่แล้วร้อยละ 4.44 โดยหน่วยจำหน่ายของ กฟผ. สะสมเดือน ม.ค. – มี.ค. 62 เท่ากับ 46,798.10 ล้านหน่วย เพิ่มขึ้นร้อยละ 4.20 เมื่อเปรียบเทียบกับช่วงเวลาเดียวกันของปีที่แล้ว โดยเป็นหน่วยจำหน่ายให้ กฟน. กฟภ. และ ลูกค้าตรงของ กฟผ. เท่ากับ 13,430.38 32,686.82 และ 680.90 ล้านหน่วย ตามลำดับ เมื่อเปรียบเทียบกับช่วงเวลาเดียวกันของปีที่แล้วพบว่าหน่วยจำหน่ายให้ กฟน. กฟภ. และลูกค้าตรงของ กฟผ. เพิ่มขึ้นร้อยละ 5.51 3.43 และ 17.42 ตามลำดับ

หน่วยผลิตไฟฟ้าสุทธิ กฟผ. ปี 2562 เปรียบเทียบกับ ปี 2561

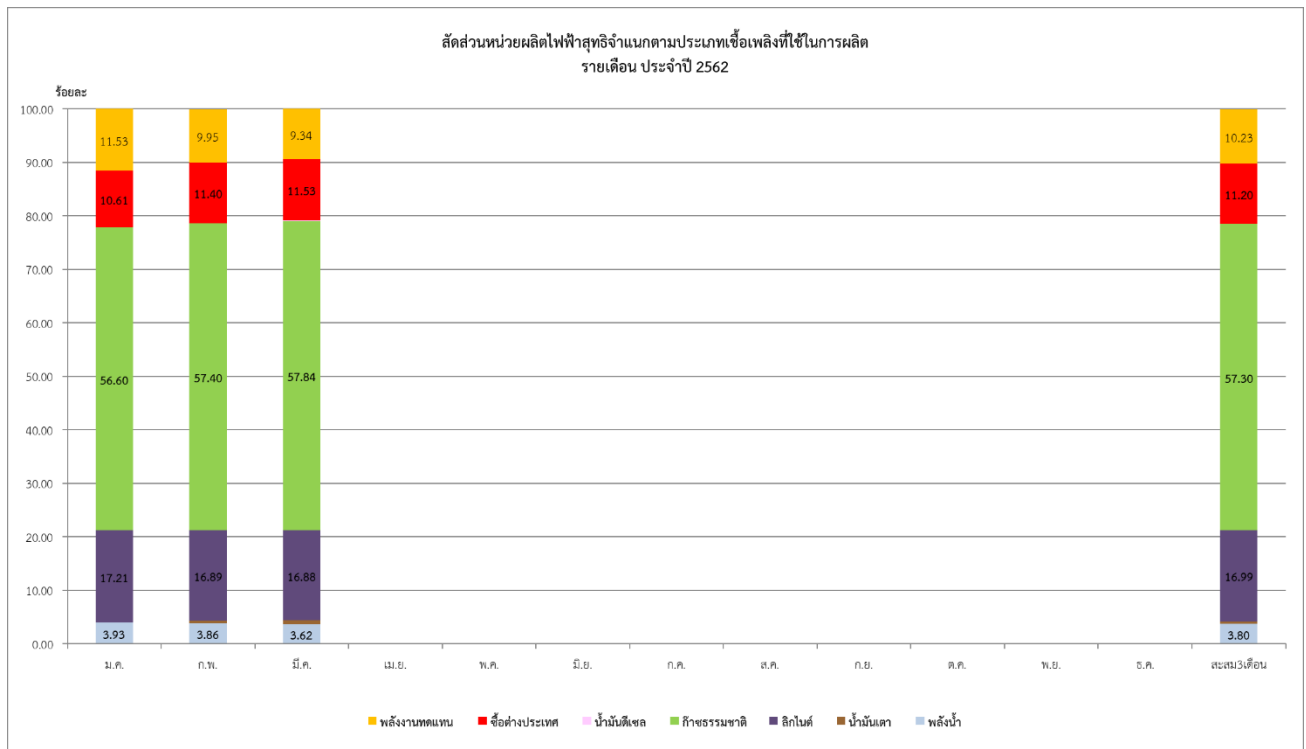
พื้นที่จำหน่าย ของ กฟผ.	เดือน มี.ค. 62			ม.ค. – มี.ค. 62		
	ล้านหน่วย	เพิ่มขึ้น/ลดลง (ร้อยละ)	สัดส่วน (ร้อยละ)	ล้านหน่วย	เพิ่มขึ้น/ลดลง (ร้อยละ)	สัดส่วน (ร้อยละ)
กฟน.	4,945.11	3.81	27.94	13,430.38	5.51	28.07
กฟภ.	12,090.38	3.22	68.31	32,686.82	3.43	68.30
ลูกค้าตรง	258.01	14.27	1.45	680.90	17.42	1.42
รวมหน่วยขาย	17,293.50	3.54	97.70	46,798.10	4.20	97.79
อัตรานำเข้า	406.44	59.10	2.30	1,058.26	16.51	2.21
รวมทั้งสิ้น	17,699.94	4.38	100.00	47,856.36	4.44	100.00

● ในรอบ 3 เดือนที่ผ่านมาเชื้อเพลิงที่ใช้ในการผลิตไฟฟ้าส่วนใหญ่คือ ก๊าซธรรมชาติ และลิกไนต์ โดยคิดเป็นสัดส่วนร้อยละ 57.30 และ 16.99 ของหน่วยผลิตไฟฟ้าสุทธิทั้งหมดตามลำดับ โดยเชื้อเพลิงที่ กฟผ. ใช้ในการผลิตไฟฟ้าที่เพิ่มขึ้นสูงสุดคือ น้ำมันเตาเพิ่มขึ้นร้อยละ 655.76 ในขณะที่มีการใช้น้ำมันดีเซลลดลงร้อยละ 48.30 เมื่อเปรียบเทียบกับช่วงเวลาเดียวกันของปีที่แล้ว

¹พิจารณาเฉพาะในส่วนของการผลิตสุทธิของระบบ กฟผ. (EGAT Net Generation) ซึ่งเกิดจาก 1.การผลิตไฟฟ้าจากโรงไฟฟ้าของ กฟผ. 2.การซื้อไฟฟ้าจากต่างประเทศ ผู้ผลิตไฟฟ้าอิสระ (IPP) และผู้ผลิตไฟฟ้าขนาดเล็ก (SPP) โดยไม่รวมการใช้ไฟฟ้าภายในสถานีไฟฟ้า (Station Services) ของ กฟผ. IPP และ SPP

สัดส่วนการผลิตไฟฟ้าจำแนกตามเชื้อเพลิงปี 2562

2562	ม.ค.	ก.พ.	มี.ค.	เม.ย.	พ.ค.	มิ.ย.	ก.ค.	ส.ค.	ก.ย.	ต.ค.	พ.ย.	ธ.ค.	สะสม 3 เดือน
พลังน้ำ	3.93	3.86	3.62										3.80
น้ำมันเตา	0.08	0.45	0.76										0.44
ลิกไนต์	17.21	16.89	16.88										16.99
ก๊าซธรรมชาติ	56.60	57.40	57.84										57.30
น้ำมันดีเซล	0.04	0.05	0.03										0.04
ซื้อต่างประเทศ	10.61	11.40	11.53										11.20
พลังงาน ทดแทน	11.53	9.95	9.34										10.23
รวม	100	100	100										100



ความต้องการพลังไฟฟ้าสูงสุด (Peak) สุทธิของระบบ กฟผ. ในเดือน มี.ค. 62 มีค่า 28,721.50 เมกะวัตต์ เกิดขึ้นเมื่อวันที่ 21 มี.ค. 62 (19.38 น.) เพิ่มขึ้นร้อยละ 5.15 เมื่อเปรียบเทียบกับเดือนเดียวกันของปีที่แล้ว สำหรับค่าความต้องการพลังไฟฟ้าสูงสุดเฉพาะในส่วนการจำหน่ายไฟฟ้าของ กฟผ. ในเดือน มี.ค. 62 มีค่า 28,166.14 เมกะวัตต์ เกิดขึ้นเมื่อวันที่ 21 มี.ค. 62 (19.30 น.) เพิ่มขึ้นร้อยละ 5.30 เมื่อเปรียบเทียบกับเดือนเดียวกันของปีที่แล้ว²

ในช่วง 3 เดือนของปี 62 (ม.ค. – มี.ค. 62) ความต้องการพลังไฟฟ้าสูงสุด (Peak) สุทธิของระบบ กฟผ. มีค่า 28,721.50 เมกะวัตต์ เกิดขึ้นเมื่อวันที่ 21 มี.ค. 62 (19.38 น.) ซึ่งสูงกว่าค่าความต้องการพลังไฟฟ้าสูงสุด (Peak) สุทธิของระบบ กฟผ. ประจำปี 61 ร้อยละ 1.35 สำหรับค่าความต้องการพลังไฟฟ้าสูงสุดเฉพาะในส่วนการจำหน่ายไฟฟ้าของ กฟผ. ของปี 62 มีค่า 28,166.14 เมกะวัตต์ เกิดขึ้นเมื่อวันที่ 21 มี.ค. 62 (19.30 น.) ซึ่งสูงกว่าค่าความต้องการพลังไฟฟ้าสูงสุดในส่วนของการจำหน่ายประจำปี 61³ ร้อยละ 1.79

ค่าความต้องการพลังไฟฟ้าสูงสุดของระบบที่จำหน่ายไฟฟ้าให้ กฟน. กฟภ. และลูกค้าตรงของ กฟผ. ในเดือน มี.ค. 62 มีค่า 8,772.71 19,969.27 และ 705.81 เมกะวัตต์ ตามลำดับ เมื่อเปรียบเทียบกับ เดือนเดียวกันของปีที่แล้วพบว่าค่าความต้องการพลังไฟฟ้าสูงสุดของ กฟน. กฟภ. และลูกค้าตรงของ กฟผ. เพิ่มขึ้นร้อยละ 3.12 4.65 และ 18.22 ตามลำดับ โดยค่าความต้องการพลังไฟฟ้าสูงสุดของ กฟน. และ กฟภ. เกิดขึ้นในวันที่ 22 มี.ค. 62 (14.30 น.) และ 21 มี.ค. 62 (19.30 น.) ตามลำดับ⁴

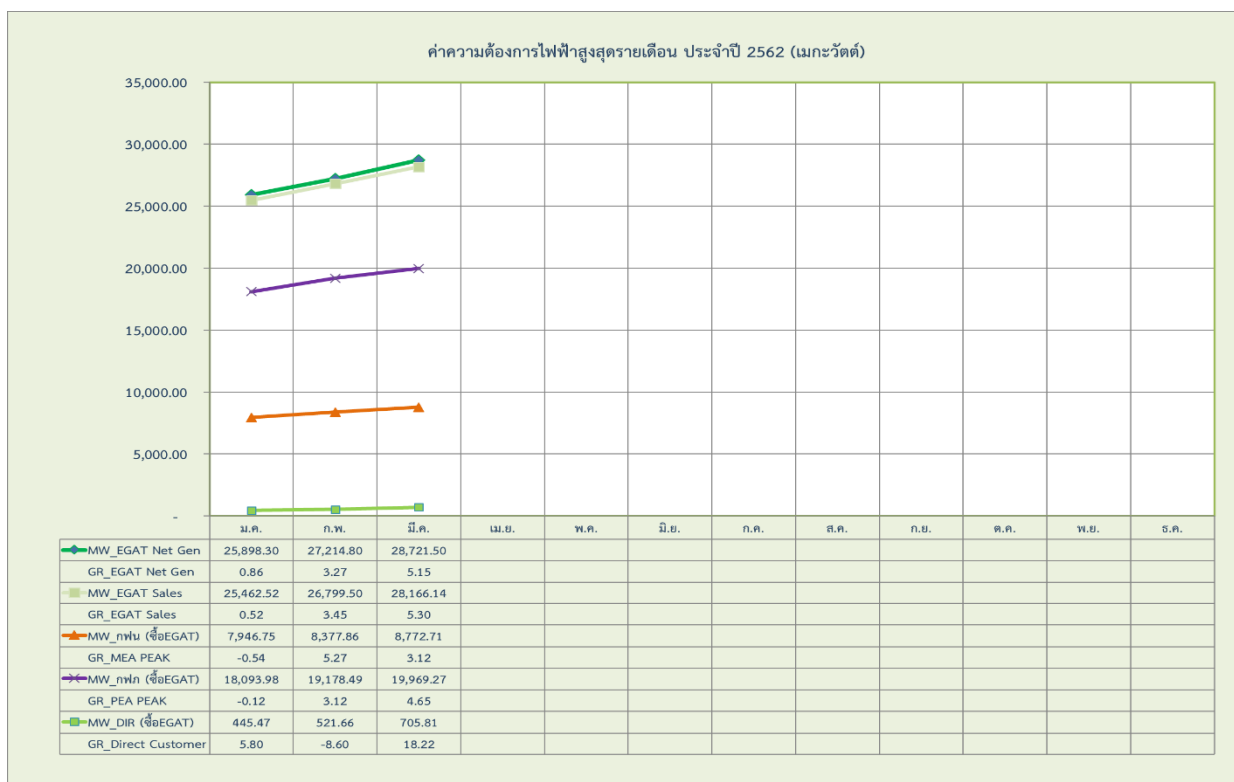
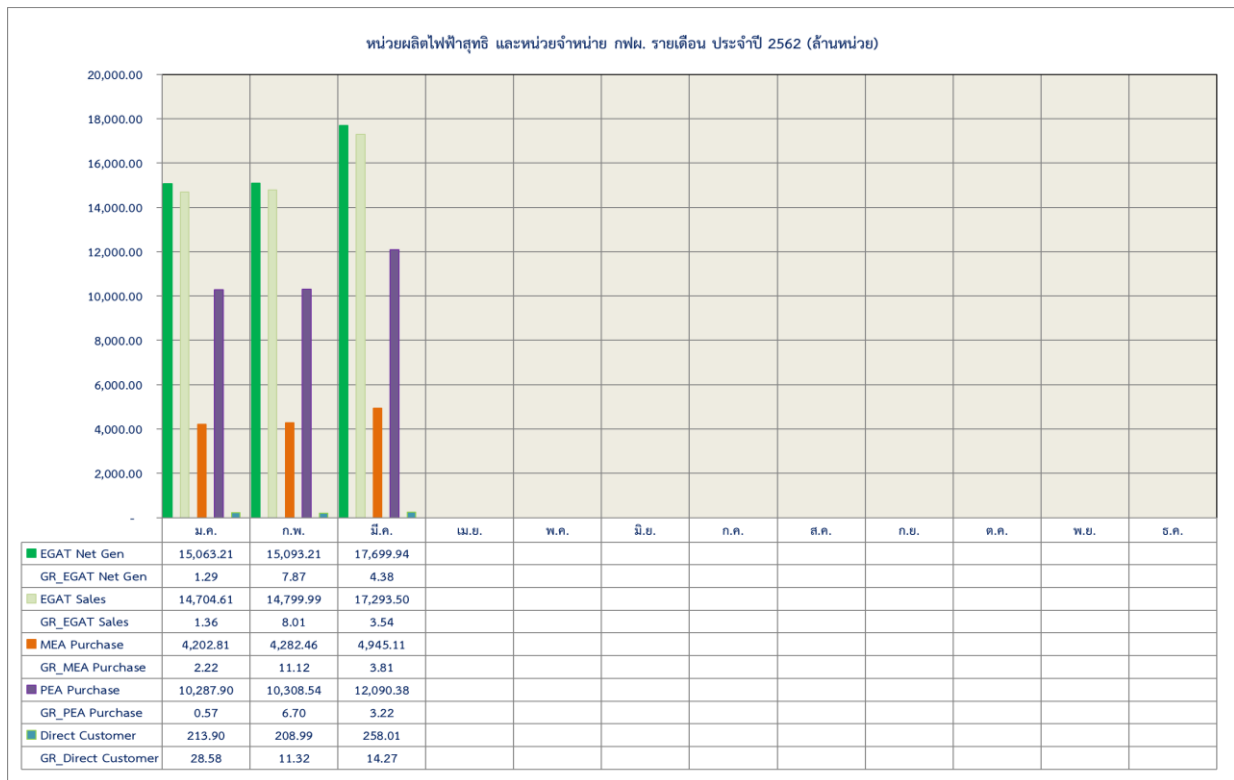
ในช่วง 3 เดือนของปี 62 (ม.ค. – มี.ค. 62) ค่าความต้องการพลังไฟฟ้าสูงสุดของระบบที่จำหน่ายไฟฟ้าให้ กฟน. กฟภ. และลูกค้าตรงของ กฟผ. มีค่า 8,772.71 19,969.27 และ 705.81 เมกะวัตต์ โดยค่าความต้องการพลังไฟฟ้าสูงสุดของ กฟน. ต่ำกว่าค่าความต้องการพลังไฟฟ้าสูงสุดประจำปี 61 คิดเป็นร้อยละ 1.32 ขณะที่ค่าความต้องการพลังไฟฟ้าสูงสุดของ กฟภ. และลูกค้าตรงของ กฟผ. สูงกว่าค่าความต้องการพลังไฟฟ้าสูงสุดประจำปี 61 คิดเป็นร้อยละ 1.96 และ 16.61 ตามลำดับ โดยค่าความต้องการ พลังไฟฟ้าสูงสุดของ กฟน. และ กฟภ. เกิดขึ้นในวันที่ 22 มี.ค. 62 (14.30 น.) และ 21 มี.ค. 62 (19.30 น.) ตามลำดับ⁵

²ความต้องการพลังไฟฟ้าสูงสุด (Peak) สุทธิ ของระบบ กฟผ. ประจำเดือน มี.ค. 61 เกิดขึ้นเมื่อวันที่ 6 มี.ค. 61 (19.30 น.) ในขณะที่ค่าความต้องการพลังไฟฟ้าสูงสุดเฉพาะในส่วนการจำหน่ายไฟฟ้าของ กฟผ. ประจำเดือน มี.ค. 61 เกิดขึ้นเมื่อวันที่ 6 มี.ค. 61 (19.30 น.)

³ความต้องการพลังไฟฟ้าสูงสุด (Peak) สุทธิ ของระบบ กฟผ. ประจำปี 61 เกิดขึ้นเมื่อวันที่ 24 เม.ย. 61 (20.30 น.) ในขณะที่ค่าความต้องการพลังไฟฟ้าสูงสุดเฉพาะในส่วนการจำหน่ายไฟฟ้าของ กฟผ. ประจำปี 61 เกิดขึ้นเมื่อวันที่ 24 เม.ย. 61 (21.30 น.)

⁴ความต้องการพลังไฟฟ้าสูงสุด (Peak) ในส่วนที่ กฟผ. จำหน่ายไฟฟ้าให้ กฟน. และ กฟภ. ประจำเดือน มี.ค. 61 เกิดขึ้นเมื่อวันที่ 20 มี.ค. 61 (15.00 น.) และ 17 มี.ค. 61 (19.30 น.) ตามลำดับ

⁵ความต้องการพลังไฟฟ้าสูงสุด (Peak) ในส่วนที่ กฟผ. จำหน่ายไฟฟ้าให้ กฟน. และ กฟภ. ประจำปี 61 เกิดขึ้นเมื่อวันที่ 24 เม.ย. 61 (14.30 น.) และ 24 เม.ย. 61 (21.00 น.) ตามลำดับ



1.2 การใช้ไฟฟ้าของผู้ใช้ไฟฟ้าในประเทศไทย⁶

ภาพรวมการจำหน่ายไฟฟ้าของประเทศไทยประจำเดือน มี.ค. 62 มีการขยายตัวเมื่อเปรียบเทียบกับเดือนเดียวกันของปีที่ผ่านมาร้อยละ 4.19 โดยเป็นการขยายตัวเฉพาะหน่วยจำหน่ายของ กฟน. และ กฟภ. หากพิจารณาจำแนกตามกลุ่มเศรษฐกิจหลักพบว่าหน่วยขายในกลุ่มบ้านอยู่อาศัย และธุรกิจมีการขยายตัวเมื่อเปรียบเทียบกับช่วงเวลาเดียวกันของปีที่ผ่านมา ขณะที่หน่วยขายกลุ่มอุตสาหกรรมมีการหดตัว โดยหน่วยขายกลุ่มบ้านอยู่อาศัยขยายตัวทั้งในพื้นที่ของ กฟน. และ กฟภ. หน่วยขายกลุ่มธุรกิจขยายตัวเฉพาะในพื้นที่ของ กฟน. และ กฟภ. ขณะที่หน่วยขายกลุ่มอุตสาหกรรมหดตัวทั้งในพื้นที่ของ กฟน. กฟภ. และ กฟผ. ให้แก่ลูกค้าตรงภายในประเทศ สำหรับหน่วยขายสาขาธุรกิจของประเทศที่มีอัตราการขยายตัวสูงสุด 5 อันดับ ได้แก่ การไฟฟ้าและประปา บริการงานส่วนบุคคล อพาร์ทเมนต์และเกสต์เฮาส์ ราชการ และบริการขนส่งทางน้ำ ตามลำดับ สำหรับหน่วยขายสาขาอุตสาหกรรมของประเทศที่มีอัตราการหดตัวสูงสุด 5 อันดับ ได้แก่ ผลิตไฟฟ้า โรงกลั่นน้ำมันปิโตรเลียม อุปกรณ์อิเล็กทรอนิกส์ ผลิตแก้วและอลูมิเนียม และผลิตเหล็กและโลหะขั้นพื้นฐาน ตามลำดับ

กลุ่มเศรษฐกิจ	เดือน มี.ค. 62			ม.ค. – มี.ค. 62		
	ล้านหน่วย	เพิ่ม/ลด (ร้อยละ)	สัดส่วน (ร้อยละ)	ล้านหน่วย	เพิ่ม/ลด (ร้อยละ)	สัดส่วน (ร้อยละ)
บ้านอยู่อาศัย	4,333.45	10.53	25.84	11,562.60	12.47	25.18
ธุรกิจ	4,257.35	6.30	25.38	11,747.52	7.27	25.58
อุตสาหกรรม	6,967.54	-1.05	41.54	19,338.55	-1.66	42.10
อื่นๆ	1,213.64	7.44	7.24	3,276.87	13.26	7.14
รวม	16,771.98	4.19	100.00	45,925.54	4.88	100.00

ภาพรวมการจำหน่ายไฟฟ้าของประเทศสะสมเดือน ม.ค. – มี.ค. 62 ขยายตัวเมื่อเปรียบเทียบกับช่วงเวลาเดียวกันของปีที่ผ่านมาร้อยละ 4.88 หากเปรียบเทียบการจำหน่ายไฟฟ้าสะสมระหว่าง 3 การไฟฟ้า พบว่าหน่วยจำหน่ายสะสมของ กฟน. และ กฟภ. มีการขยายตัวเมื่อเปรียบเทียบกับช่วงเวลาเดียวกันของปีที่ผ่านมา ขณะที่หน่วยจำหน่ายของ กฟผ. ให้แก่ลูกค้าตรงภายในประเทศมีการหดตัว หากพิจารณาจำแนกตามกลุ่มเศรษฐกิจหลักพบว่าหน่วยขายของประเทศสะสมกลุ่มบ้านอยู่อาศัย และธุรกิจมีการขยายตัวเมื่อเปรียบเทียบกับช่วงเวลาเดียวกันของปีที่ผ่านมา ขณะที่กลุ่มอุตสาหกรรมมีการหดตัว โดยหน่วยขายสะสมกลุ่มบ้านอยู่อาศัยมีการขยายตัวทั้งในพื้นที่ของ กฟน. และ กฟภ. หน่วยขายสะสมกลุ่มธุรกิจมีการขยายตัวเฉพาะในพื้นที่ของ กฟน. และ กฟภ. ขณะที่หน่วยขายสะสมกลุ่มอุตสาหกรรมมีการหดตัวทั้งในพื้นที่ของ กฟน. กฟภ. และ กฟผ. ให้แก่ลูกค้าตรงภายในประเทศ สำหรับหน่วยขายสะสมสาขาธุรกิจของประเทศที่มีอัตราการขยายตัวสูงสุด 5 อันดับ ได้แก่ การไฟฟ้าและประปา บริการงานส่วนบุคคล อพาร์ทเมนต์และเกสต์เฮาส์ ราชการ และโกดังเก็บสินค้า ตามลำดับ สำหรับหน่วยขายสะสมสาขาอุตสาหกรรมของประเทศที่มีอัตราการหดตัวสูงสุด 5 อันดับ ได้แก่ ผลิตไฟฟ้า ผลิตเหล็กและโลหะพื้นฐาน สิ่งทอ อุปกรณ์อิเล็กทรอนิกส์ และผลิตแก้วและอลูมิเนียม ตามลำดับ

⁶พิจารณาเฉพาะหน่วยจำหน่ายของ กฟน. กฟภ. และหน่วยจำหน่ายของ กฟผ. ให้แก่ลูกค้าตรงภายในประเทศ โดยไม่รวมผู้ใช้ไฟฟ้าที่ผลิตไฟฟ้าใช้เอง (Self Generation) และไม่รวมไฟฟรี (เช่น ไฟฟ้าสาธารณะ เป็นต้น)

อัตราการเติบโต และสัดส่วนหน่วยขายของสาขาธุรกิจ และอุตสาหกรรม ที่มีสัดส่วนสูง 10 อันดับแรก

	กลุ่มธุรกิจ	สัดส่วนต่อ ธุรกิจ (ร้อยละ)	อัตราเพิ่ม/ลด (ร้อยละ)		กลุ่มอุตสาหกรรม	สัดส่วนต่อ อุตสาหกรรม (ร้อยละ)	อัตราเพิ่ม/ลด (ร้อยละ)	
		ม.ค.-มี.ค.	มี.ค.	ม.ค.- มี.ค.		ม.ค.-มี.ค.	มี.ค.	ม.ค.- มี.ค.
1	ห้างสรรพสินค้า	11.07	4.60	5.08	อาหารแปรรูป	11.96	1.19	0.72
2	อพาร์ทเมนต์/เกสต์เฮาส์	10.83	10.83	13.70	ผลิตเหล็กและโลหะพื้นฐาน	9.01	-1.22	-11.15
3	ร้านขายปลีก	8.42	6.09	7.86	อุปกรณ์อิเล็กทรอนิกส์	8.79	-7.99	-6.39
4	โรงแรม	8.36	2.09	4.50	ผลิตแก้วและโลหะ	7.55	-7.39	-5.65
5	สถานศึกษา	6.68	7.72	8.07	ยานยนต์	7.30	-1.96	-2.02
6	ร้านขายส่ง	6.42	5.88	6.45	เกษตรและเหมืองแร่	7.25	5.00	4.72
7	อาคารสำนักงานให้เช่า	6.34	4.26	6.02	พลาสติก	6.65	3.70	2.78
8	ราชการ	5.84	9.28	10.46	อุตสาหกรรมโลหะเครื่องจักร	6.52	-4.75	-3.75
9	โรงพยาบาลทั่วไป	5.82	8.22	8.83	สิ่งทอ	5.90	-6.00	-9.10
10	โกดังเก็บสินค้า	3.74	7.97	9.74	ผลิตภัณฑ์ยาง	4.75	7.00	7.45

2. การใช้ไฟฟ้าของการไฟฟ้านครหลวง

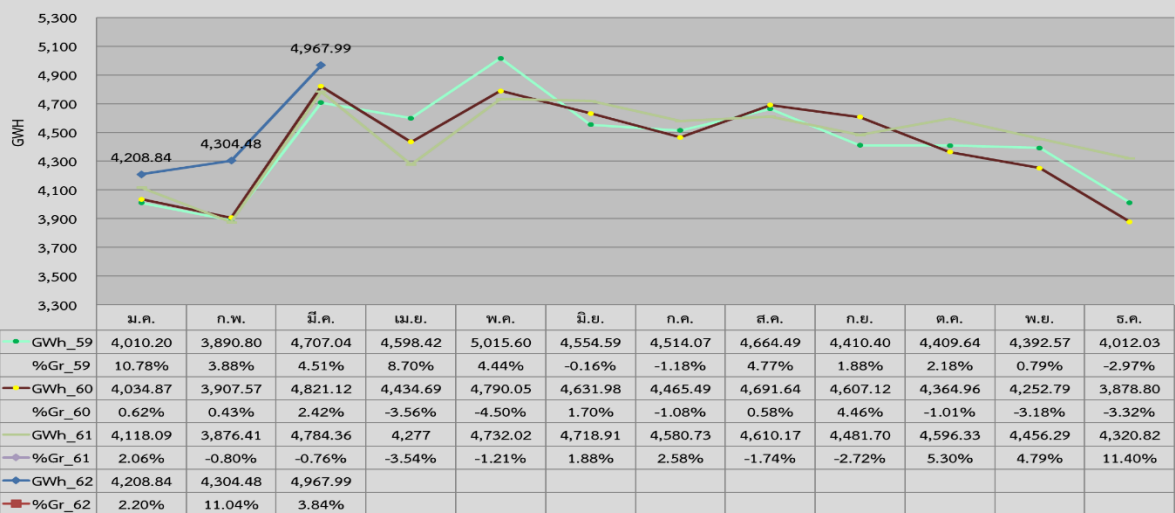
2.1 การซื้อไฟฟ้า และความต้องการพลังไฟฟ้าสูงสุด

● หน่วยซื้อไฟฟ้าของ กฟน. ประจำเดือน มี.ค. 62 เท่ากับ 4,967.99 ล้านหน่วย เพิ่มขึ้นร้อยละ 3.84 เมื่อเปรียบเทียบกับเดือนเดียวกันของปีที่แล้ว จำแนกเป็นหน่วยซื้อไฟฟ้าจาก กฟผ. และหน่วยที่รับซื้อจาก VSPP เท่ากับ 4,945.11 และ 22.88 ล้านหน่วยตามลำดับ สำหรับหน่วยซื้อสะสมเดือน ม.ค. – มี.ค. 62 เท่ากับ 13,481.31 ล้านหน่วย เพิ่มขึ้นร้อยละ 5.50 เมื่อเปรียบเทียบกับช่วงเวลาเดียวกันของปีที่แล้ว คิดเป็นหน่วยซื้อไฟฟ้าจาก กฟผ. และหน่วยที่รับซื้อจาก VSPP เท่ากับ 13,430.38 และ 50.93 ล้านหน่วย ตามลำดับ

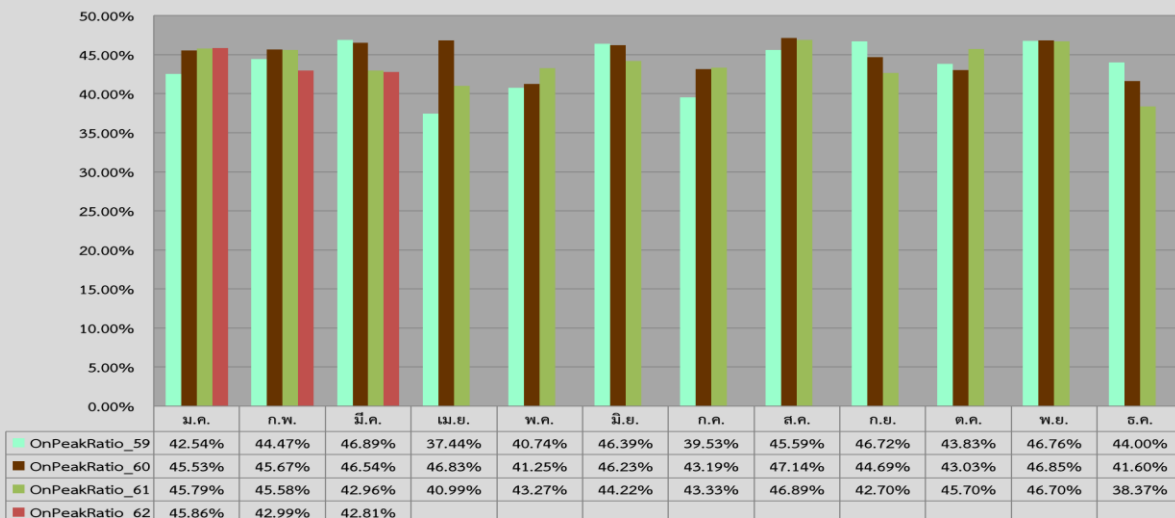
การซื้อไฟฟ้าจาก กฟผ. ประจำเดือน มี.ค. 62 มีสัดส่วนการซื้อไฟฟ้าในช่วง On Peak เท่ากับร้อยละ 42.81 ลดลงเมื่อเปรียบเทียบกับเดือนเดียวกันของปีที่แล้ว ซึ่งสัดส่วนดังกล่าวอยู่ที่ระดับร้อยละ 42.96 สำหรับสัดส่วน On Peak ของหน่วยซื้อ กฟผ. สะสมเดือน ม.ค. – มี.ค. 62 เท่ากับร้อยละ 43.82 ลดลงเมื่อเปรียบเทียบกับช่วงเวลาเดียวกันของปีที่แล้ว ซึ่งสัดส่วนดังกล่าวอยู่ที่ระดับร้อยละ 44.67

สำหรับสัดส่วนการซื้อไฟฟ้า กฟผ. ณ ระดับแรงดัน 230 เควี ในเดือน มี.ค. 62 เท่ากับร้อยละ 13.55 ลดลงเมื่อเปรียบเทียบกับเดือนเดียวกันของปีที่แล้ว ซึ่งสัดส่วนดังกล่าวอยู่ที่ระดับร้อยละ 14.11 สำหรับสัดส่วนการซื้อไฟฟ้า ณ ระดับแรงดัน 230 เควี ของหน่วยซื้อไฟฟ้าจาก กฟผ. สะสมเดือน ม.ค. – มี.ค. 62 เท่ากับร้อยละ 13.78 ลดลงเมื่อเปรียบเทียบกับช่วงเวลาเดียวกันของปีที่แล้ว ซึ่งสัดส่วนดังกล่าวอยู่ที่ระดับร้อยละ 14.51

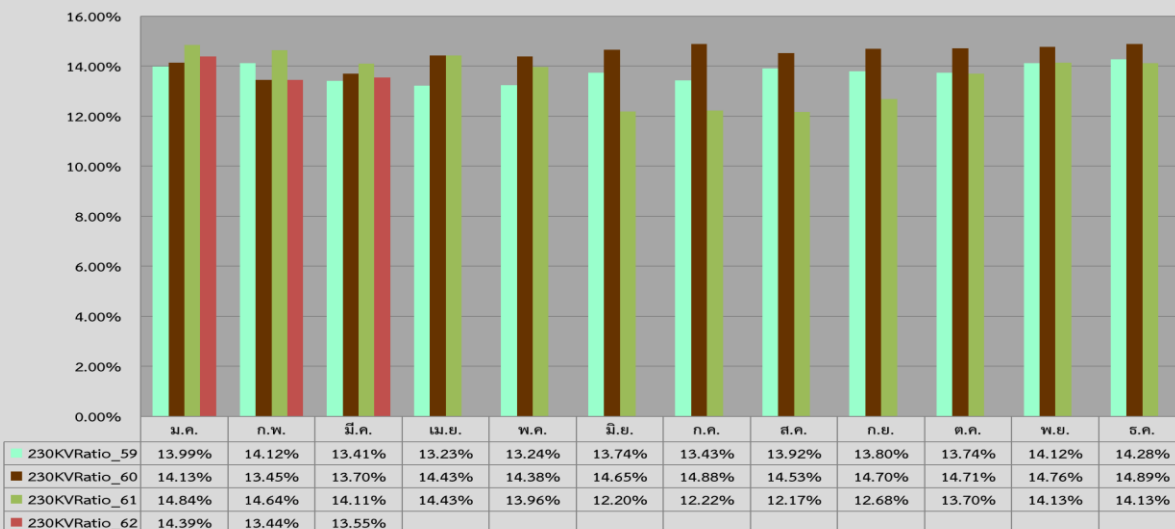
หน่วยซื้อไฟฟ้า (รวมซื้อ กฟผ. VSPP และ Solar PV Rooftop) รายเดือน ประจำปี 2559-2562



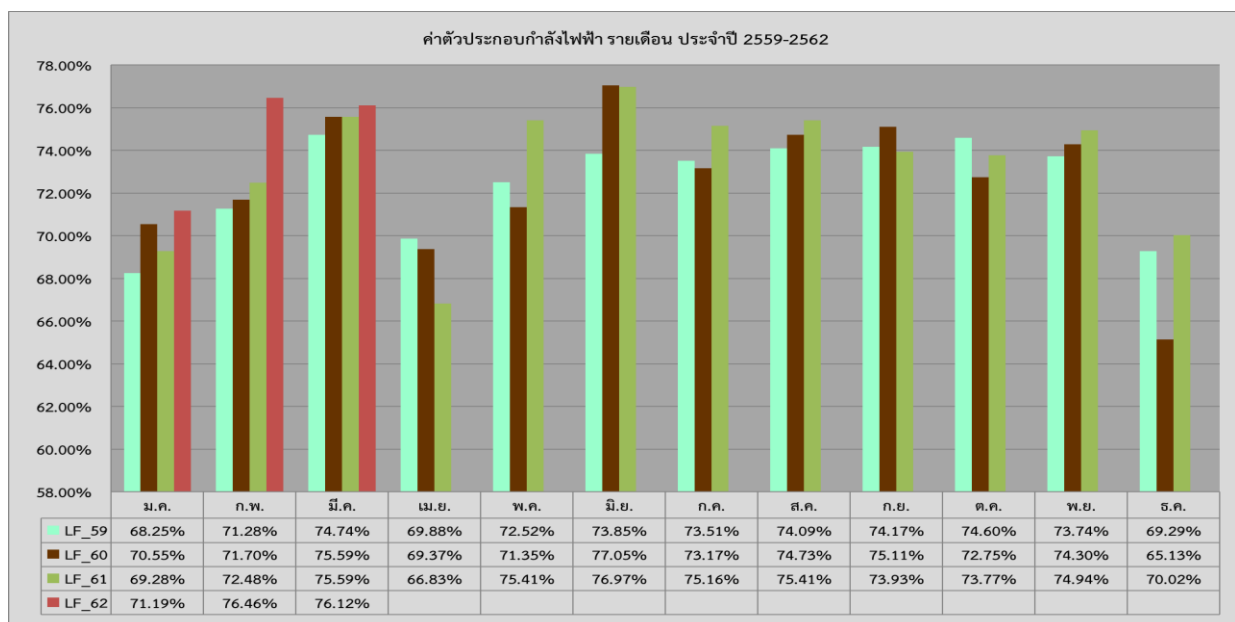
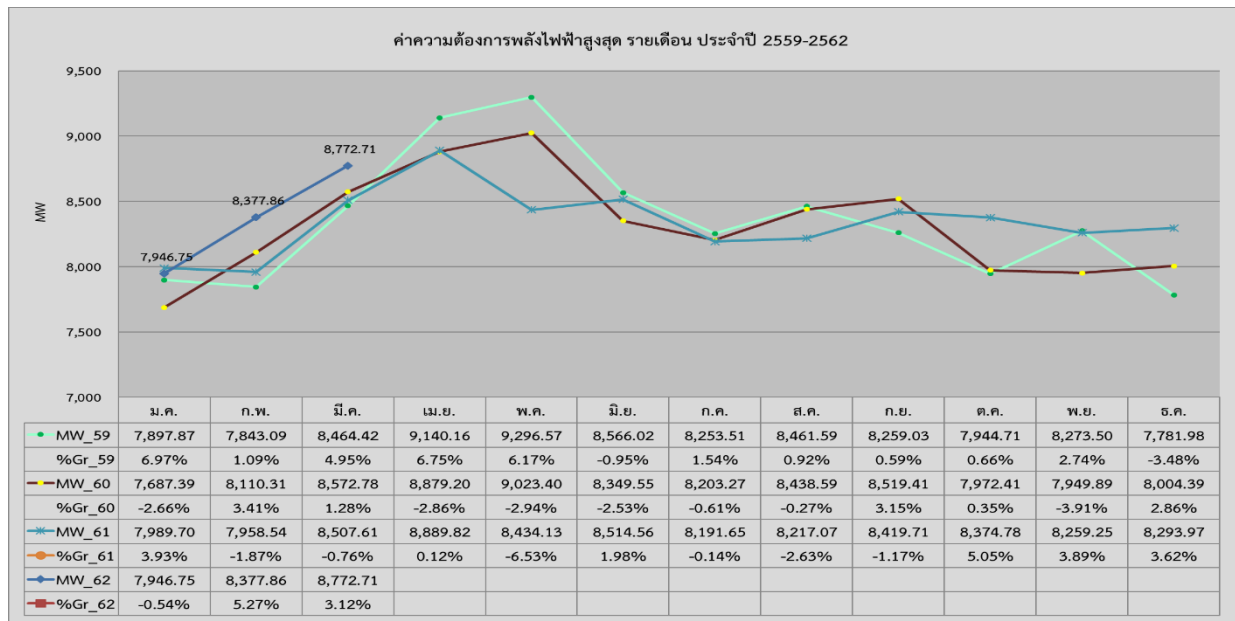
สัดส่วนการซื้อไฟฟ้า กฟผ. ช่วง On Peak รายเดือน ประจำปี 2559-2562



สัดส่วนการซื้อไฟฟ้า กฟผ. ณ ระดับแรงดัน 230 เควี รายเดือน ประจำปี 2559-2562



● ค่าความต้องการพลังไฟฟ้าสูงสุดของ กพน. ประจำเดือน มี.ค. 62 เกิดขึ้นในวันศุกร์ที่ 22 มี.ค. 62 (14.30 น.) มีค่า 8,772.71 เมกะวัตต์ เพิ่มขึ้นเมื่อเปรียบเทียบกับเดือนเดียวกันของปีที่แล้วร้อยละ 3.12 ในส่วน
 ของค่าความต้องการพลังไฟฟ้าสูงสุดของ กพน. ในช่วง 3 เดือนของปี 62 (ม.ค. – มี.ค. 62) เกิดขึ้นเมื่อวันศุกร์ที่
 22 มี.ค. 62 (14.30 น.) มีค่า 8,772.71 เมกะวัตต์ ซึ่งยังอยู่ในระดับต่ำกว่าค่าความต้องการพลังไฟฟ้าสูงสุด
 ประจำปี 61 ร้อยละ 1.32⁷ สำหรับค่าตัวประกอบการใช้ไฟฟ้า (Load Factor) ของ กพน. ในเดือน มี.ค. 62
 เท่ากับร้อยละ 76.12 เพิ่มขึ้นจากช่วงเวลาเดียวกันของปีที่แล้วซึ่งค่า Load Factor มีค่าร้อยละ 75.59



⁷ค่าความต้องการพลังไฟฟ้าสูงสุดของ กพน. ประจำเดือน มี.ค. 61 เกิดขึ้นเมื่อวันที่ 20 มี.ค. 61 (15.00 น.) และค่าความต้องการพลัง
 ไฟฟ้าสูงสุดประจำปี 61 เกิดขึ้นเมื่อวันที่ 24 เม.ย. 61 (14.30 น.)

ตารางค่าความต้องการพลังไฟฟ้าสูงสุด และค่าตัวประกอบกำลังไฟฟ้าประจำปี 2557 – 2561

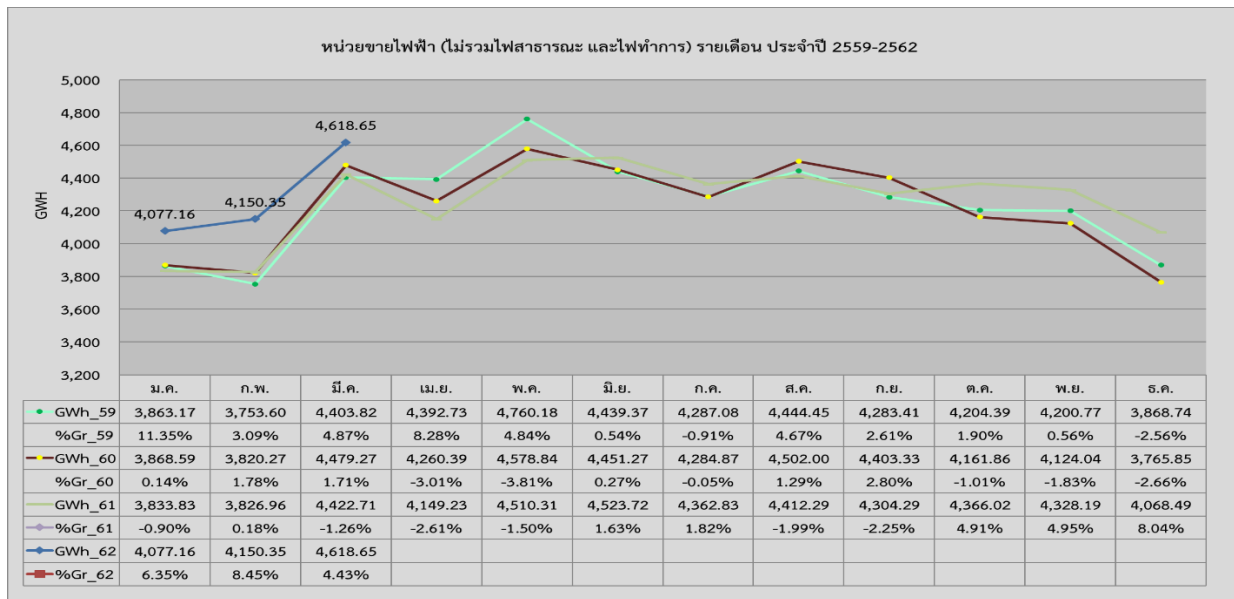
	2557	2558	2559	2560	2561
ค่าความต้องการพลังไฟฟ้าสูงสุด (เมกะวัตต์)	8,668.98	8,755.98	9,296.57	9,023.40	8,889.82
เวลาเกิดค่าความต้องการพลังไฟฟ้าสูงสุด	พ. 23 เม.ย. 57 (14.30 น.)	ศ. 8 พ.ค. 58 (14.00 น.)	พ. 12 พ.ค. 59 (14.00 น.)	พ. 4 พ.ค. 60 (14.00 น.)	อ. 24 เม.ย. 61 (14.30 น.)
อัตราเติบโตเมื่อเปรียบเทียบกับปีก่อนหน้า (ร้อยละ)	0.92	1.00	6.17	-2.94	-1.48
Load Factor (ร้อยละ)	65.92	67.30	65.12	66.90	68.77

2.2 การจำหน่ายไฟฟ้า อัตราสูญเสีย และจำนวนผู้ใช้ไฟฟ้า

● หน่วยขายไฟฟ้า กฟน. ในเดือน มี.ค. 62 เท่ากับ 4,618.65 ล้านหน่วย เพิ่มขึ้นเมื่อเปรียบเทียบกับเดือนเดียวกันของปีที่แล้วร้อยละ 4.43 สำหรับหน่วยขายไฟฟ้าสะสมเดือน ม.ค. – มี.ค. 62 เท่ากับ 12,846.16 ล้านหน่วย เพิ่มขึ้นเมื่อเปรียบเทียบกับช่วงเวลาเดียวกันของปีที่แล้วร้อยละ 6.31

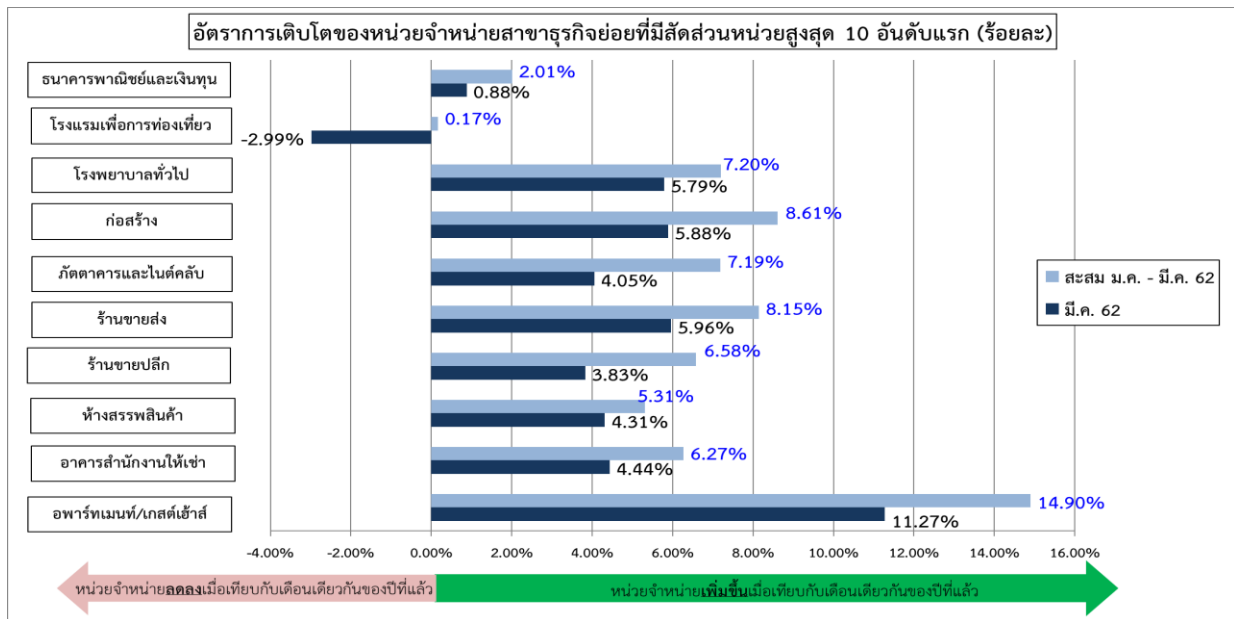
พิจารณาหน่วยขายไฟฟ้า กฟน. จำแนกเป็น 4 กลุ่มในเดือน มี.ค. 62 กลุ่มบ้านอยู่อาศัย ธุรกิจ อุตสาหกรรม และราชการและองค์กรที่ไม่แสวงหากำไร เท่ากับ 1,282.08 1,935.84 1,198.80 และ 201.93 ล้านหน่วย ตามลำดับ เมื่อเปรียบเทียบกับเดือนเดียวกันของปีที่แล้วพบว่าหน่วยขายกลุ่มบ้านอยู่อาศัย ธุรกิจ และราชการและองค์กรที่ไม่แสวงหากำไรขยายตัวในอัตราร้อยละ 10.41 6.13 และ 3.65 ตามลำดับ ขณะที่หน่วยขายกลุ่มอุตสาหกรรมหดตัวในอัตราร้อยละ 3.53 สำหรับหน่วยขายรายสาขาย่อยกลุ่มธุรกิจที่มีอัตราขยายตัวสูงสุด 5 อันดับในเดือน มี.ค. 62 ได้แก่ ราชการ อพาร์ทเมนต์และเกสต์เฮาส์ บริการงานส่วนบุคคล โกดังเก็บสินค้า และบริการโทรศัพท์ ตามลำดับ ในขณะที่หน่วยขายรายสาขาย่อยกลุ่มอุตสาหกรรมที่มีอัตราการหดตัวสูงสุด 5 อันดับในเดือน มี.ค. 62 ได้แก่ ผลิตภัณฑ์และโลหะพื้นฐาน เครื่องดื่ม ผลิตภัณฑ์และโลหะ สิ่งทอ และสิ่งทอ ตามลำดับ

สำหรับหน่วยขายไฟฟ้าสะสมเดือน ม.ค. – มี.ค. 62 กลุ่มบ้านอยู่อาศัย ธุรกิจ อุตสาหกรรม และราชการและองค์กรที่ไม่แสวงหากำไร เท่ากับ 3,545.72 5,418.80 3,325.80 และ 555.84 ล้านหน่วย ตามลำดับ เมื่อเปรียบเทียบกับช่วงเวลาเดียวกันของปีที่แล้วพบว่าหน่วยขายสะสมกลุ่มบ้านอยู่อาศัย ธุรกิจ และราชการและองค์กรที่ไม่แสวงหากำไรขยายตัวในอัตราร้อยละ 14.33 7.62 และ 4.56 ตามลำดับ ในขณะที่หน่วยขายสะสมกลุ่มอุตสาหกรรมหดตัวในอัตราร้อยละ 2.63 สำหรับหน่วยขายรายสาขาย่อยของกลุ่มธุรกิจที่มีการขยายตัวสูงสุด 5 อันดับในช่วงเดือน ม.ค. – มี.ค. 62 ได้แก่ ราชการ อพาร์ทเมนต์และเกสต์เฮาส์ บริการงานส่วนบุคคล โกดังเก็บสินค้า และก่อสร้าง ตามลำดับ สำหรับหน่วยขายรายสาขาย่อยกลุ่มอุตสาหกรรมที่มีการหดตัวสูงสุด 5 อันดับในช่วงเดือน ม.ค. – มี.ค. 62 ได้แก่ ผลิตภัณฑ์และโลหะพื้นฐาน เครื่องดื่ม ผลิตภัณฑ์และโลหะ สิ่งทอ และอุปกรณ์อิเล็กทรอนิกส์ ตามลำดับ

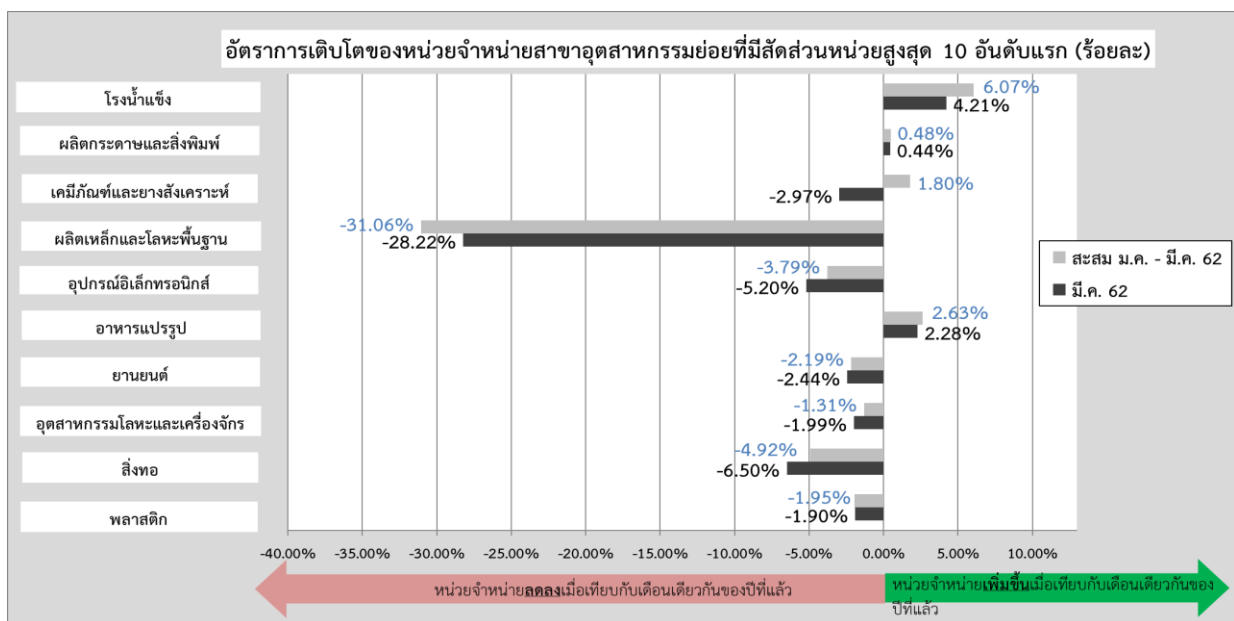


2562	ม.ค.	ก.พ.	มี.ค.	เม.ย.	พ.ค.	มิ.ย.	ก.ค.	ส.ค.	ก.ย.	ต.ค.	พ.ย.	ธ.ค.	สะสม 3 เดือน
หน่วยขาย 4 กลุ่มรายเดือน (ล้านหน่วย)													
บ้านอยู่อาศัย	1,087.22	1,176.42	1,282.08										3,545.72
ธุรกิจ	1,737.29	1,745.67	1,935.84										5,418.80
อุตสาหกรรม	1,077.84	1,049.16	1,198.80										3,325.80
ราชการและองค์กรฯ	174.81	179.10	201.93										555.84
รวม	4,077.16	4,150.35	4,618.65										12,846.16
GR หน่วยขาย 4 กลุ่มรายเดือน (%)													
บ้านอยู่อาศัย	17.58	15.85	10.41										14.33
ธุรกิจ	6.61	10.37	6.13										7.62
อุตสาหกรรม	-2.58	-1.61	-3.53										-2.63
ราชการและองค์กรฯ	0.91	9.49	3.65										4.56
รวม	6.35	8.45	4.43										6.31

● หน่วยขายของธุรกิจที่มีสัดส่วนหน่วยใช้ไฟฟ้าสูงสุด 10 อันดับเดือน มี.ค. 62 มีการขยายตัว 9 สาขา เมื่อเปรียบเทียบกับช่วงเวลาเดียวกันของปีที่แล้ว โดยสาขาที่ขยายตัวสูงสุด 3 อันดับ ได้แก่ อพาร์ทเมนต์และเกสต์เฮาส์ ร้านขายส่ง และก่อสร้าง ด้วยอัตราร้อยละ 11.27 5.96 และ 5.88 ตามลำดับ ในขณะที่สาขาที่มีการหดตัว ได้แก่ โรงแรมเพื่อการท่องเที่ยว ด้วยอัตราร้อยละ 2.99 สำหรับหน่วยขายสะสมเดือน ม.ค. – มี.ค. 62 ของสาขาธุรกิจที่มีสัดส่วนหน่วยใช้ไฟฟ้าสูงมีการขยายตัวทุกสาขา โดยสาขาที่ขยายตัวสูงสุด 3 อันดับ ได้แก่ อพาร์ทเมนต์และเกสต์เฮาส์ ก่อสร้าง และร้านขายส่ง ในอัตราร้อยละ 14.90 8.61 และ 8.15 ตามลำดับ



● หน่วยขายของอุตสาหกรรมที่มีสัดส่วนหน่วยใช้ไฟฟ้าสูงสุด 10 อันดับ เดือน มี.ค. 62 มีการหดตัว 7 สาขา โดยสาขาที่หดตัวสูงสุด 3 อันดับ ได้แก่ ผลิตภัณฑ์และโลหะพื้นฐาน สิ่งทอ และอุปกรณ์อิเล็กทรอนิกส์ ด้วยอัตราร้อยละ 28.22 6.50 และ 5.20 ตามลำดับ ในขณะที่สาขาที่มีอัตราการขยายตัว ได้แก่ โรงน้ำแข็ง อาหารแปรรูป และผลิตภัณฑ์และยางสังเคราะห์ ด้วยอัตราร้อยละ 4.21 2.28 และ 0.44 ตามลำดับ สำหรับหน่วยขายสะสมเดือน ม.ค. - มี.ค. 62 ของสาขาอุตสาหกรรมที่มีสัดส่วนหน่วยใช้ไฟฟ้าสูงสุด 10 อันดับ มีการหดตัว 6 สาขา โดยสาขาที่หดตัวสูงสุด 3 อันดับ ได้แก่ ผลิตภัณฑ์และโลหะพื้นฐาน สิ่งทอ และอุปกรณ์อิเล็กทรอนิกส์ ด้วยอัตราร้อยละ 31.06 4.92 และ 3.79 ตามลำดับ ในขณะที่สาขาที่มีอัตราการขยายตัวสูงสุด 3 อันดับ ได้แก่ โรงน้ำแข็ง อาหารแปรรูป และเคมีภัณฑ์และยางสังเคราะห์ ด้วยอัตราร้อยละ 6.07 2.63 และ 1.80 ตามลำดับ



● หน่วยขายจำแนกตามประเภทอัตราค่าไฟฟ้าประจำเดือน มี.ค. 62 ของผู้ใช้ไฟฟ้าประเภทบ้านอยู่อาศัย กิจกรรมขนาดเล็ก กิจกรรมขนาดกลาง กิจกรรมขนาดใหญ่ กิจกรรมเฉพาะอย่าง องค์กรที่ไม่แสวงหากำไร และไฟฟ้าชั่วคราว มีค่า 1,223.38 706.62 804.61 1,633.48 201.07 11.85 และ 37.64 ล้านบาท ตามลำดับ เมื่อเปรียบเทียบกับเดือนเดียวกันของปีที่แล้วพบว่า หน่วยขายจำแนกตามประเภทอัตราค่าไฟฟ้าทุกประเภทมีการขยายตัว โดยประเภทที่มีอัตราการขยายตัวสูงสุด 3 อันดับ ได้แก่ ไฟฟ้าชั่วคราว บ้านอยู่อาศัย กิจกรรมขนาดเล็ก ในอัตราร้อยละ 11.82 10.66 และ 5.45 ตามลำดับ สำหรับหน่วยขายของสถานีอัดประจุไฟฟ้ามีค่าเท่ากับ 2,546 หน่วย โดยขยายตัวในอัตราร้อยละ 14.94 หน่วยขายไฟฟ้าสะสมเดือน มี.ค. – มี.ค. 62 ของผู้ใช้ไฟฟ้าประเภทบ้านอยู่อาศัย กิจกรรมขนาดเล็ก กิจกรรมขนาดกลาง กิจกรรมขนาดใหญ่ กิจกรรมเฉพาะอย่าง องค์กรที่ไม่แสวงหากำไร และไฟฟ้าชั่วคราว มีค่า 3,380.64 2,002.01 2,217.80 4,555.07 552.25 32.26 และ 106.12 ล้านบาท ตามลำดับ เมื่อเปรียบเทียบกับช่วงเวลาเดียวกันของปีที่แล้วพบว่าหน่วยขายสะสมจำแนกตามประเภทอัตราค่าไฟฟ้าทุกประเภทมีการขยายตัว โดยประเภทที่มีอัตราการขยายตัวสูงสุด 3 อันดับ ได้แก่ บ้านอยู่อาศัย ไฟฟ้าชั่วคราว และกิจกรรมขนาดเล็ก ในอัตราร้อยละ 14.60 12.40 และ 7.89 ตามลำดับ สำหรับหน่วยขายสะสมของสถานีอัดประจุไฟฟ้ามีค่าเท่ากับ 7,864 หน่วย โดยขยายตัวในอัตราร้อยละ 167.03

2562	ม.ค.	ก.พ.	มี.ค.	เม.ย.	พ.ค.	มิ.ย.	ก.ค.	ส.ค.	ก.ย.	ต.ค.	พ.ย.	ธ.ค.	สะสม 3 เดือน
หน่วยขายจำแนกตามประเภทอัตราค่าไฟฟ้า (ล้านบาท)													
RES	1,035.21	1,122.05	1,223.38										3,380.64
SGS	633.98	661.41	706.62										2,002.01
MGS	706.91	706.28	804.61										2,217.80
LGS	1,484.07	1,437.53	1,633.48										4,555.07
SPC	173.04	178.14	201.07										552.25
NPO	10.21	10.20	11.85										32.26
TEMP	33.74	34.74	37.64										106.12
EV Station	0.003014	0.002304	0.002546										0.007864
รวม	4,077.16	4,150.35	4,618.65										12,846.16
Growth หน่วยขายจำแนกตามประเภทอัตราค่าไฟฟ้า (%)													
RES	17.80	16.20	10.66										14.60
SGS	9.25	9.31	5.45										7.89
MGS	3.86	7.56	3.55										4.89
LGS	0.00	2.60	0.21										0.88
SPC	1.74	12.75	3.22										5.62
NPO	0.20	6.03	2.95										3.00
TEMP	13.37	12.06	11.82										12.40
EV Station	6597.78	236.35	14.94										167.03
รวม	6.35	8.45	4.43										6.31

● หน่วยขายจำแนกตามจังหวัดประจำเดือน มี.ค. 62 ของกรุงเทพฯ นนทบุรี และสมุทรปราการ มีค่า 3,247.83 473.93 และ 896.89 ล้านบาท ตามลำดับ เมื่อเปรียบเทียบกับเดือนเดียวกันของปีที่แล้วหน่วยขายของกรุงเทพฯ นนทบุรี และสมุทรปราการมีการขยายตัวด้วยอัตราร้อยละ 4.24 13.36 และ 0.91 ตามลำดับ สำหรับหน่วยจำหน่ายสะสมจำแนกตามจังหวัดเดือน มี.ค. – มี.ค. 62 ของกรุงเทพฯ นนทบุรี และสมุทรปราการ มีค่า 9,030.32 1,302.25 และ 2,513.59 ล้านบาท ตามลำดับ เมื่อเปรียบเทียบกับช่วงเวลาเดียวกันของปีที่แล้วพบว่าหน่วยจำหน่ายสะสมของกรุงเทพฯ และนนทบุรี มีการขยายตัวด้วยอัตราร้อยละ 8.69 และ 13.32 ตามลำดับ ขณะที่จังหวัดสมุทรปราการ มีการหดตัวด้วยอัตราร้อยละ 4.28

2562	ม.ค.	ก.พ.	มี.ค.	เม.ย.	พ.ค.	มิ.ย.	ก.ค.	ส.ค.	ก.ย.	ต.ค.	พ.ย.	ธ.ค.	สะสม 3 เดือน
หน่วยขายจำแนกตามจังหวัด (ล้านหน่วย)													
กรุงเทพฯ	2,857.50	2,924.99	3,247.83										9,030.32
นนทบุรี	404.23	424.09	473.93										1,302.25
สมุทรปราการ	815.43	801.27	896.89										2,513.59
รวม	4,077.16	4,150.35	4,618.65										12,846.16
GR หน่วยขายจำแนกตามจังหวัด (%)													
กรุงเทพฯ	14.13	8.78	4.24										8.69
นนทบุรี	9.41	17.28	13.36										13.32
สมุทรปราการ	-15.12	3.20	0.91										-4.28
รวม	6.35	8.45	4.43										6.31

● หน่วยไฟฟ้าสาธารณะประจำเดือน มี.ค. 62 เท่ากับ 42.29 ล้านหน่วย คิดเป็นสัดส่วนร้อยละ 3.46 ของหน่วยขายประเภทบ้านอยู่อาศัย เมื่อเปรียบเทียบกับเดือนเดียวกันของปีที่แล้วพบว่าหน่วยไฟฟ้าสาธารณะเพิ่มขึ้นร้อยละ 2.42 สำหรับหน่วยไฟฟ้าสาธารณะสะสมเดือน ม.ค. – มี.ค. 62 เท่ากับ 122.59 ล้านหน่วย คิดเป็นสัดส่วนร้อยละ 3.63 ของหน่วยจำหน่ายประเภทบ้านอยู่อาศัย เมื่อเปรียบเทียบกับช่วงเวลาเดียวกันของปีที่แล้วพบว่าหน่วยไฟฟ้าสาธารณะสะสมเพิ่มขึ้นร้อยละ 2.29

ไฟฟ้าสาธารณะ รายเดือน (Gwh)													
	ม.ค.	ก.พ.	มี.ค.	เม.ย.	พ.ค.	มิ.ย.	ก.ค.	ส.ค.	ก.ย.	ต.ค.	พ.ย.	ธ.ค.	สะสม 3 เดือน
2559	39.63	37.13	39.76	38.54	40.15	39.01	40.10	40.12	39.01	40.47	39.19	40.66	116.52
2560	40.69	36.84	40.75	39.58	40.83	39.64	41.00	41.06	39.79	41.13	39.83	41.18	118.28
2561	41.27	37.28	41.29	39.97	41.39	40.57	41.95	42.01	40.68	42.07	40.73	42.13	119.84
2562	42.15	38.15	42.29										122.59
สัดส่วนไฟฟ้าสาธารณะต่อหน่วยบ้านอยู่อาศัย รายเดือน (%)													
2559	4.23	4.15	3.62	3.05	3.00	3.38	3.70	3.49	3.61	3.91	3.80	4.38	3.98
2560	4.33	3.86	3.62	3.23	3.33	3.39	3.69	3.51	3.50	3.90	3.93	4.49	3.92
2561	4.70	3.86	3.73	3.43	3.46	3.40	3.69	3.75	3.73	3.75	3.64	4.06	4.06
2562	4.07	3.40	3.46										3.63

● อัตราสูญเสียประจำเดือน มี.ค. 62 เท่ากับร้อยละ 6.11 อยู่ในระดับต่ำกว่าเดือนเดียวกันของปีที่แล้ว ซึ่งอยู่ที่ระดับร้อยละ 6.63 สำหรับอัตราหน่วยสูญเสียสะสมเดือน ม.ค. – มี.ค. 62 เท่ากับร้อยละ 3.72 อยู่ในระดับต่ำกว่าช่วงเวลาเดียวกันของปีที่แล้วที่ระดับ 4.43

Loss รายเดือน (%)													
	ม.ค.	ก.พ.	มี.ค.	เม.ย.	พ.ค.	มิ.ย.	ก.ค.	ส.ค.	ก.ย.	ต.ค.	พ.ย.	ธ.ค.	
2559	2.58	2.51	5.52	3.57	4.23	1.59	4.08	3.78	1.92	3.67	3.80	2.50	
2560	3.03	1.22	6.18	2.97	3.49	2.97	3.07	3.09	3.49	3.65	2.02	1.80	
2561	5.82	0.24	6.63	2.00	3.74	3.21	3.77	3.31	2.98	4.02	1.88	4.80	
2562	2.04	2.62	6.11										
Loss สะสม (%)													
2559	2.58	2.55	3.66	3.64	3.77	3.40	3.50	3.53	3.36	3.39	3.39	3.32	
2560	3.03	2.14	3.67	3.49	3.49	3.40	3.35	3.32	3.34	3.37	3.25	3.14	
2561	5.82	3.12	4.43	3.82	3.80	3.70	3.71	3.66	3.58	3.63	3.47	3.58	
2562	2.04	2.33	3.72										

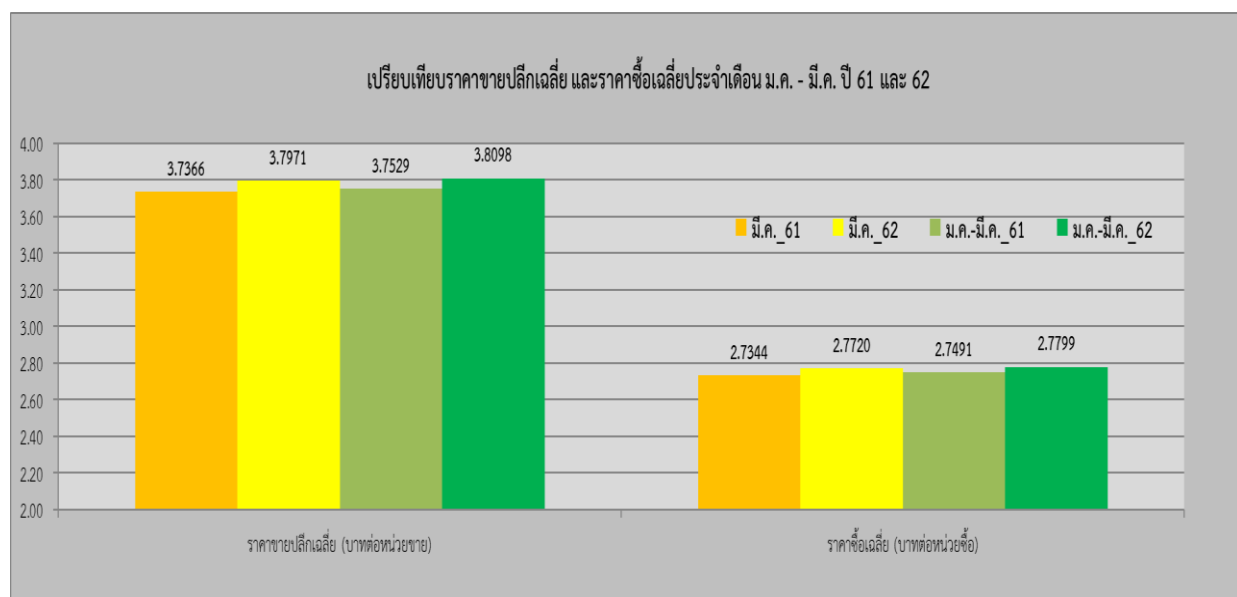
จำนวนผู้ใช้ไฟฟ้าประจำเดือน มี.ค. 62 เท่ากับ 3,836,722 ราย เพิ่มขึ้นในอัตราร้อยละ 2.91 เมื่อเปรียบเทียบกับเดือนเดียวกันของปีที่แล้ว

จำนวนผู้ใช้ไฟฟ้า เฉพาะประเภท 1 - 8 (ราย)												
	ม.ค.	ก.พ.	มี.ค.	เม.ย.	พ.ค.	มิ.ย.	ก.ค.	ส.ค.	ก.ย.	ต.ค.	พ.ย.	ธ.ค.
2559	3,529,651	3,538,964	3,549,437	3,554,505	3,561,310	3,571,281	3,582,698	3,597,470	3,606,591	3,615,562	3,626,755	3,632,722
2560	3,639,929	3,646,327	3,655,026	3,660,463	3,668,201	3,670,641	3,671,524	3,666,099	3,677,441	3,685,936	3,694,153	3,703,312
2561	3,710,290	3,718,218	3,728,226	3,733,850	3,743,901	3,754,819	3,762,174	3,773,690	3,784,058	3,788,972	3,798,272	3,805,840
2562	3,815,937	3,826,698	3,836,722									
Growth จำนวนผู้ใช้ไฟฟ้า เฉพาะประเภท 1 - 8 เปรียบเทียบกับเดือนเดียวกันปีแล้ว (%)												
2559	3.60	3.63	3.62	3.57	3.55	3.52	3.42	3.46	3.21	3.18	3.20	3.14
2560	3.12	3.03	2.97	2.98	3.00	2.78	2.48	1.91	1.96	1.95	1.86	1.94
2561	1.93	1.97	2.00	2.00	2.06	2.29	2.47	2.93	2.90	2.80	2.82	2.77
2562	2.85	2.92	2.91									

2.3 ราคาขายปลีก และราคาซื้อเฉลี่ย

● ราคาค่าไฟฟ้าขายปลีกรวม F_t เฉลี่ยเดือน มี.ค. 62 เท่ากับ 3.7971 บาทต่อหน่วยขาย (คณะกรรมการกำกับกิจการพลังงานเห็นชอบให้ทบทุนการจัดเก็บเงินอุดหนุนค่าไฟฟ้าฟรีของผู้ใช้ไฟฟ้าประเภท 3 4 5 6 และ 8 ในอัตรา 0 บาทต่อหน่วยเป็นการชั่วคราว ตั้งแต่เดือนพฤศจิกายน 2561) เพิ่มขึ้นจากช่วงเวลาเดียวกันของปีที่แล้ว 0.0605 บาทต่อหน่วยขาย ราคาค่าไฟฟ้าขายปลีกรวม F_t เฉลี่ยสะสมเดือน ม.ค. - มี.ค. 62 เท่ากับ 3.8098 บาทต่อหน่วยขาย เพิ่มขึ้นจากช่วงเวลาเดียวกันของปีที่แล้ว 0.0569 บาทต่อหน่วยขาย สาเหตุสำคัญประการหนึ่งมาจากอัตรา F_t ในเดือน ม.ค. - มี.ค. 62 สูงขึ้นจากช่วงเวลาเดียวกันของปีที่แล้ว

● ราคาค่าซื้อไฟฟ้ารวม F_t เฉลี่ย เดือน มี.ค. 62 เท่ากับ 2.7720 บาทต่อหน่วยซื้อ (การปรับโครงสร้างอัตราค่าไฟฟ้าตั้งแต่เดือน พ.ย. 58) เพิ่มขึ้นจากช่วงเวลาเดียวกันของปีที่แล้ว 0.0376 บาทต่อหน่วยซื้อ สำหรับราคาซื้อไฟฟ้ารวม F_t เฉลี่ยสะสมเดือน ม.ค. - มี.ค. 62 เท่ากับ 2.7799 บาทต่อหน่วยซื้อ เพิ่มขึ้นจากช่วงเวลาเดียวกันของปีที่แล้ว 0.0308 บาทต่อหน่วยซื้อ โดยมีสาเหตุสำคัญประการหนึ่งมาจากอัตรา F_t ในเดือน ม.ค. ถึง มี.ค. 62 สูงขึ้นจากช่วงเวลาเดียวกันของปีที่แล้ว



ราคาขายปลีก และราคาซื้อ*	ม.ค.	ก.พ.	มี.ค.	เม.ย.	พ.ค.	มิ.ย.	ก.ค.	ส.ค.	ก.ย.	ต.ค.	พ.ย.	ธ.ค.	สะสม 3 เดือน
ราคาขายปลีกเฉลี่ย (รวม F _z เฉลี่ย) (บาท/หน่วยขาย)	3.8104	3.8234	3.7971										3.8098
ผลต่างเมื่อเทียบกับปีก่อน (บาท/หน่วยขาย)	0.0639	0.0452	0.0605										0.0569
ราคาซื้อเฉลี่ย (รวม F _z เฉลี่ย)** (บาท/หน่วยซื้อ)	2.7994	2.7699	2.7720										2.7799
ผลต่างเมื่อเทียบกับปีก่อน** (บาท/หน่วยซื้อ)	0.0419	0.0117	0.0376										0.0308
อัตราหน่วยสูญเสีย (ร้อยละ)	2.04	2.62	6.11										3.72
ผลต่างเมื่อเทียบกับปีก่อน (ร้อยละ)	-3.78	2.38	-0.52										-0.71
จำนวนวันหยุด Off Peak (วัน)	9	9	10										28
ผลต่างเมื่อเทียบกับปีก่อน (วัน)	0	1	0										1

หมายเหตุ: **ราคาซื้อเฉลี่ยต่อหน่วยซื้อ คำนวณจาก ต้นทุนค่าซื้อไฟฟ้า กฟผ. และ VSPP รวม F_z ขายส่ง และค่าใช้จ่ายสมทบกองทุนพัฒนาไฟฟ้า โดยไม่รวมเงินชดเชยรายได้ระหว่างการผลิตไฟฟ้า

3. สรุปสถานการณ์เศรษฐกิจประจำเดือนมีนาคม 62

ภาพรวมหน่วยขายของ กฟน. ในเดือน มี.ค. 62 มีการขยายตัวเมื่อเปรียบเทียบกับเดือนเดียวกันของปีที่แล้ว โดยในเดือน มี.ค. 62 หน่วยขายของ กฟน. ขยายตัวทั้งในกลุ่มบ้านอยู่อาศัย ธุรกิจ และราชการและองค์กรที่ไม่แสวงหากำไร ขณะที่หน่วยขายกลุ่มอุตสาหกรรมมีการหดตัว โดยปัจจัยที่ส่งผลต่อการขยายตัวของหน่วยขายที่สำคัญมาจากผู้ใช้ไฟฟ้ารายใหม่โดยเฉพาะห้างสรรพสินค้าขนาดใหญ่ เช่น ไอคอนสยาม เกตเวย์ บางซื่อ เดอะมาร์เก็ตแบงค็อก เป็นต้น ประกอบกับอุณหภูมิเฉลี่ยที่สูงขึ้นเมื่อเปรียบเทียบกับเดือนเดียวกันของปีที่แล้ว

ภาพรวมกิจกรรมทางเศรษฐกิจมหภาคในเดือน มี.ค. 62 มีการขยายตัวชะลอลงจากเดือนก่อนหน้า โดยการบริโภคภาคเอกชนมีการขยายตัวในทุกหมวดการใช้จ่ายยกเว้นหมวดสินค้าไม่คงทน ซึ่งปัจจัยที่สนับสนุนกำลังซื้อในส่วนของรายได้ครัวเรือนนอกภาคเกษตรกรรมยังคงขยายตัวต่อเนื่องจากเดือนก่อนหน้า ขณะที่รายได้ในภาคเกษตรกรรมกลับมาหดตัวอีกครั้ง สำหรับการลงทุนภาคเอกชนหดตัวจากระยะเดียวกันปีก่อน โดยเป็นการหดตัวจากทั้งการลงทุนในหมวดก่อสร้างและหมวดเครื่องจักรและอุปกรณ์ ด้านการส่งออกสินค้ามีการหดตัวจากในหลายหมวดสินค้าเป็นผลจากอุปสงค์ตลาดโลกที่ชะลอตัวลงจากภาวะเศรษฐกิจของประเทศคู่ค้า ประกอบกับมาตรการกีดกันทางการค้าระหว่างสหรัฐฯ และจีน อย่างไรก็ตามการส่งออกในบางหมวดสินค้ายังขยายตัวได้ดี เช่น ยานยนต์และชิ้นส่วน สินค้าเกษตรแปรรูป และผลิตภัณฑ์ยางสังเคราะห์ จากการบริโภคภาคเอกชนที่ชะลอตัวและการส่งออกสินค้าที่หดตัวส่งผลให้การผลิตภาคอุตสาหกรรมหดตัวสอดคล้องกัน โดยเฉพาะสินค้าอิเล็กทรอนิกส์ ในส่วนของภาคการท่องเที่ยวหดตัวเล็กน้อยตามการหดตัวของจำนวนนักท่องเที่ยวยุโรป และจีน อย่างไรก็ตามจำนวนนักท่องเที่ยวจากประเทศอื่นๆ เช่น อินเดีย มาเลเซีย และญี่ปุ่น ยังคงขยายตัวได้ดี

สำหรับการใช้จ่ายภาครัฐมีการหดตัวเล็กน้อยจากระยะเดียวกันปีก่อน โดยเป็นการหดตัวของรายจ่ายประจำตามการเบิกจ่ายค่าตอบแทนบุคลากร ขณะที่รายจ่ายลงทุนขยายตัวจากการเบิกจ่ายของกรมทางหลวง กรมชลประทาน และสำนักงานตำรวจแห่งชาติ

สถิติด้านการซื้อไฟฟ้า การจำหน่ายไฟฟ้า และจำนวนผู้ใช้ไฟฟ้าของ กฟน. ประจำปี ตั้งแต่ปี 2559 - ปัจจุบัน

	การซื้อไฟฟ้า ของ กฟน.								อัตราการเปลี่ยนแปลงเมื่อเปรียบเทียบกับช่วงเวลาเดียวกันกับปีที่ผ่านมา (ร้อยละ)							
	2560		2561	2561		2562			2559	2560	2561	2561		2562		
	2559	2560		มี.ค.	สะสม 3 เดือน	มี.ค.	สะสม 3 เดือน					มี.ค.	สะสม 3 เดือน	มี.ค.	สะสม 3 เดือน	
หน่วยซื้อไฟฟ้ารวม (ล้านหน่วย)	53,179.85	52,881.08	53,553.32	4,821.12	12,763.56	4,784.36	12,778.86	4,967.99	13,481.31	3.02	-0.56	1.27	-0.76	0.12	3.84	5.50
หน่วยซื้อไฟฟ้า กฟน. (ล้านหน่วย)	53,055.43	52,646.13	53,301.86	4,804.31	12,722.88	4,763.45	12,729.05	4,945.11	13,430.38	2.87	-0.77	1.25	-0.85	0.05	3.81	5.51
- 230 เควี	7,286.30	7,601.01	7,232.10	658.37	1,750.73	672.17	1,846.37	670.13	1,850.73	9.66	4.32	-4.85	2.10	5.46	-0.30	0.24
- 69 และ 115 เควี	45,768.92	45,044.92	46,069.60	4,145.92	10,972.10	4,091.27	10,882.64	4,274.97	11,579.61	1.86	-1.58	2.27	-1.32	-0.82	4.49	6.40
- Station Services	0.21	0.20	0.16	0.02	0.05	0.01	0.04	0.01	0.04	12.16	-3.33	-20.44	-50.00	-20.00	0.00	0.00
หน่วยซื้อ VSPP และ โครงการ Solar Roof Top (ล้านหน่วย)	124.42	234.95	251.46	16.81	40.68	20.91	49.81	22.88	50.93	185.55	88.84	7.03	24.39	22.44	9.42	2.25
สัดส่วนหน่วยซื้อ กฟน. 230 เควี (ร้อยละ)	13.73	14.44	13.57	13.70	13.76	14.11	14.51	13.55	13.78	0.07	0.05	-0.06	0.41	0.74	-0.56	-0.73
สัดส่วนหน่วยซื้อ กฟน. On Peak (ร้อยละ)	43.71	44.90	43.87	46.54	45.96	42.96	44.67	42.81	43.82	0.00	0.03	-0.02	-3.58	-1.29	-0.15	-0.85
ค่าความต้องการพลังงานไฟฟ้าสูงสุด (เมกะวัตต์)	9,296.57	9,114.74	8,889.82	8,572.78	8,572.78	8,507.61	8,507.61	8,772.71	8,772.71	6.17	-1.96	-2.47	-0.76	-0.76	3.12	3.12
ค่าตัวประกอบกำลังไฟฟ้า (ร้อยละ)	65.12	66.90	68.77	75.59	68.93	75.59	69.54	76.12	71.15	-2.18	1.78	1.87	0.00	0.61	0.53	1.61
	การจำหน่ายไฟฟ้าของ กฟน.								อัตราการเปลี่ยนแปลงเมื่อเปรียบเทียบกับช่วงเวลาเดียวกันกับปีที่ผ่านมา (ร้อยละ)							
	2560		2561	2561		2562			2559	2560	2561	2561		2562		
	2559	2560		มี.ค.	สะสม 3 เดือน	มี.ค.	สะสม 3 เดือน					มี.ค.	สะสม 3 เดือน	มี.ค.	สะสม 3 เดือน	
หน่วยขายไม่รวมไฟฟ้าสาธารณะ (ล้านหน่วย)	50,901.71	50,700.58	51,108.87	4,479.27	12,168.13	4,422.71	12,083.50	4,618.65	12,846.16	3.16	-0.40	0.81	-1.26	-0.70	4.43	6.31
- จำนวนตามประเภทอัตราค่าไฟฟ้า																
- ประเภบ้านอยู่อาศัย	12,998.22	13,041.40	13,133.87	1,124.22	3,018.81	1,105.50	2,949.83	1,223.38	3,380.64	5.08	0.33	0.71	-1.67	-2.29	10.66	14.60
- ประเภทกิจการขนาดเล็ก	8,010.45	7,927.38	7,956.34	683.61	1,896.73	670.12	1,855.52	706.62	2,002.01	3.58	-1.04	0.37	-1.97	-2.17	5.45	7.89
- ประเภทกิจการขนาดกลาง	8,742.72	8,696.59	8,795.22	793.83	2,130.48	777.02	2,114.31	804.61	2,217.80	-2.06	-0.53	1.13	-2.12	-0.76	3.55	4.89
- ประเภทกิจการขนาดใหญ่	18,452.02	18,343.40	18,507.69	1,637.19	4,477.35	1,630.10	4,515.23	1,633.48	4,555.07	4.46	-0.59	0.90	-0.43	0.85	0.21	0.88
- ประเภทกิจการเฉพาะอย่าง	2,154.66	2,156.42	2,174.83	194.10	518.31	194.80	522.88	201.07	552.25	1.26	0.08	0.85	0.36	0.88	3.22	5.62
- ประเภทองค์กรที่ไม่แสวงหากำไร	124.81	131.39	130.35	11.55	30.92	11.51	31.32	11.85	32.26	14.94	5.27	-0.79	-0.35	1.29	2.95	3.00
- ประเภทไฟฟ้าชั่วคราว	418.83	404.00	410.52	34.77	95.53	33.66	94.41	37.64	106.12	1.19	-3.54	1.61	-3.19	-1.17	11.82	12.40
- สถานีอัดประจุไฟฟ้า	-	-	0.05	-	-	0.002215	0.002945	0.002546	0.007864						14.94	167.03
- จำนวนตาม 4 กลุ่มทางเศรษฐกิจหลัก																
- กลุ่มบ้านอยู่อาศัย	13,672.10	13,698.44	13,787.10	1,181.74	3,175.89	1,161.17	3,101.26	1,282.08	3,545.72	4.87	0.19	0.65	-1.74	-2.35	10.41	14.33
- กลุ่มธุรกิจ	20,765.18	20,885.14	21,400.45	1,828.99	4,999.69	1,824.04	5,035.15	1,935.84	5,418.80	3.70	0.58	2.47	-0.27	0.71	6.13	7.62
- กลุ่มอุตสาหกรรม	14,155.12	13,845.36	13,696.37	1,263.67	3,449.30	1,242.69	3,415.48	1,198.80	3,325.80	0.98	-2.19	-1.08	-1.66	-0.98	-3.53	-2.63
- กลุ่มราชการและองค์กรไม่แสวงหากำไร	2,309.31	2,271.64	2,224.95	204.87	543.25	194.81	531.61	201.93	555.84	1.99	-1.63	-2.06	-4.91	-2.14	3.65	4.56
- จำนวนตามจังหวัด																
- กรุงเทพฯ	36,210.82	35,890.33	35,834.12	3,173.85	8,603.09	3,115.83	8,308.37	3,247.83	9,030.32	2.43	-0.89	-0.16	-1.83	-3.43	4.24	8.69
- นนทบุรี	4,760.83	4,809.93	4,970.05	418.01	1,124.69	418.06	1,149.16	473.93	1,302.25	6.31	1.03	3.33	0.01	2.18	13.36	13.32
- สมุทรปราการ	9,930.06	10,000.32	10,304.70	887.41	2,440.35	888.82	2,625.97	896.89	2,513.59	4.39	0.71	3.04	0.16	7.61	0.91	-4.28
- จำนวนตามการไฟฟ้านครหลวงเขต																
- คลองเตย	4,628.69	4,606.03	4,625.70	409.13	1,113.94	399.38	1,102.87	411.62	1,160.13	1.62	-0.49	0.43	-2.38	-0.99	3.06	5.19
- ธนบุรี	1,938.78	1,918.26	1,898.27	167.90	455.70	162.37	442.37	172.85	480.31	2.77	-1.06	-1.04	-3.29	-2.93	6.45	8.58
- นนทบุรี	3,449.36	3,438.62	3,450.40	306.63	820.06	296.78	800.66	319.82	874.71	3.45	-0.31	0.34	-3.21	-2.37	7.76	9.25
- บางกะปิ	2,936.82	2,953.07	2,974.03	257.24	703.00	253.21	691.42	270.34	757.87	3.12	0.55	0.71	-1.57	-1.65	6.77	9.61
- บางขุนเทียน	2,518.07	2,481.57	2,473.17	220.83	600.17	216.22	589.05	223.88	622.78	2.40	-1.45	-0.34	-2.09	-1.85	3.54	5.73
- บางเขน	3,053.57	3,006.26	3,012.18	264.08	714.88	258.07	707.02	279.53	769.62	3.23	-1.55	0.20	-2.28	-1.10	8.32	8.85
- บางบัวทอง	1,690.86	1,750.02	1,806.52	153.94	410.42	156.69	418.62	169.99	464.02	6.22	3.50	3.23	1.79	2.00	8.49	10.85
- บางพลี	4,786.06	4,862.53	5,078.79	432.41	1,167.90	443.63	1,216.66	455.49	1,267.82	2.79	1.60	4.45	2.59	4.18	2.67	4.20
- บางใหญ่	1,618.94	1,624.06	1,647.50	142.53	380.89	141.63	380.43	155.36	425.69	7.94	0.32	1.44	-0.63	-0.12	9.69	11.90
- บางนา	2,564.49	2,624.19	2,678.06	227.10	616.87	229.11	623.56	241.75	675.11	3.51	2.33	2.05	0.89	1.08	5.52	8.27
- มีนบุรี	1,880.96	1,881.75	1,931.41	164.86	446.51	166.71	448.83	178.98	493.35	4.96	0.04	2.64	1.12	0.52	7.36	9.92
- ยานนาวา	1,938.07	1,905.46	1,902.24	168.20	461.28	163.38	446.91	169.67	478.94	2.14	-1.68	-0.17	-2.87	-3.12	3.85	7.17
- ราชวัชรปุณณะ	3,955.21	3,987.44	4,001.37	352.68	961.83	351.76	964.44	360.17	992.96	3.58	0.81	0.35	-0.26	0.27	2.39	2.96
- ลาดกระบัง	2,017.64	1,892.41	1,919.57	162.11	448.95	163.65	452.67	166.96	472.92	1.38	-6.21	1.44	0.95	0.83	2.02	4.47
- นวลจันทร์	1,910.19	1,883.28	1,884.99	166.05	448.35	161.88	437.06	172.15	477.39	4.22	-1.41	0.09	-2.51	-2.52	6.34	9.23
- วัดเลียบ	1,108.22	1,088.55	1,081.21	96.49	263.82	92.10	253.73	101.75	287.71	0.11	-1.77	-0.67	-4.55	-3.82	10.48	13.39
- สมุทรปราการ	5,259.01	5,203.33	5,151.51	468.71	1,289.23	456.68	1,263.54	442.54	1,233.99	3.63	-1.06	-1.00	-2.57	-1.99	-3.10	-2.34
- สามเสน	3,646.77	3,593.75	3,591.95	318.38	864.33	309.46	843.66	325.80	910.84	2.30	-1.45	-0.05	-2.80	-2.39	5.28	7.96
ไฟฟ้าสาธารณะ (ล้านหน่วย)	473.77	482.32	491.34	40.75	118.28	41.29	119.84	42.29	122.59	7.99	1.80	1.87	1.33	1.32	2.42	2.29
- สัดส่วนไฟฟ้าสาธารณะต่อหน่วยประเภบ้านอยู่อาศัย (ร้อยละ)	3.64	3.70	3.74	3.62	3.92	3.73	4.06	3.46	3.63	0.10	0.05	0.04	0.11	0.14	-0.28	-0.44
ไฟฟ้าการ (ล้านหน่วย)	37.46	36.06	38.20	3.29	9.22	3.13	9.16	3.69	10.70	3.25	-3.74	5.93	-4.86	-0.65	17.89	16.81
อัตราสูญเสียสะสม (ร้อยละ)	3.32	3.14	3.58	6.18	3.67	6.63	4.43	6.11	3.72	-0.17	-0.18	0.43	0.45	0.77	-0.52	-0.71

สถิติด้านการซื้อไฟฟ้า การจำหน่ายไฟฟ้า และจำนวนผู้ใช้ไฟฟ้าของ กฟน. ประจำปี ตั้งแต่ปี 2559 - ปัจจุบัน

	จำนวนผู้ใช้ไฟฟ้าของ กฟน.								อัตราการเปลี่ยนแปลงเมื่อเปรียบเทียบกับช่วงเวลาเดียวกันปีที่แล้ว (ร้อยละ)							
	2559	2560	2561	2560		2561		2562		2559	2560	2561	2561		2562	
				มี.ค.	สะสม 3 เดือน	มี.ค.	สะสม 3 เดือน	มี.ค.	สะสม 3 เดือน				มี.ค.	สะสม 3 เดือน	มี.ค.	สะสม 3 เดือน
จำนวนผู้ใช้ไฟฟ้ารวม (ราย)	3,632,722	3,703,312	3,805,840	3,655,026	3,655,026	3,728,226	3,728,226	3,836,722	3,836,722	3.14	1.94	2.77	2.00	2.00	2.91	2.91
- จำนวนตามประเภทอัตราค่าไฟฟ้า																
ประเภทบ้านอยู่อาศัย	3,062,576	3,149,375	3,240,838	3,081,596	3,081,596	3,171,673	3,171,673	3,269,233	3,269,233	3.43	2.83	2.90	2.92	2.92	3.08	3.08
ประเภทกิจการขนาดเล็ก	517,300	500,229	509,477	520,400	520,400	502,406	502,406	511,305	511,305	1.61	-3.30	1.85	-3.46	-3.46	1.77	1.77
ประเภทกิจการขนาดกลาง	22,524	22,771	23,314	22,592	22,592	22,824	22,824	23,488	23,488	1.61	1.10	2.38	1.03	1.03	2.91	2.91
ประเภทกิจการขนาดใหญ่	2,324	2,353	2,386	2,294	2,294	2,359	2,359	2,396	2,396	4.92	1.25	1.40	2.83	2.83	1.57	1.57
ประเภทกิจการเฉพาะอย่าง	3,021	3,089	3,185	3,036	3,036	3,097	3,097	3,230	3,230	2.10	2.25	3.11	2.01	2.01	4.29	4.29
ประเภทองค์กรที่ไม่แสวงหากำไร	330	322	318	325	325	323	323	324	324	1.85	-2.42	-1.24	-0.62	-0.62	0.31	0.31
ประเภทไฟฟ้าชั่วคราว	24,647	25,173	26,235	24,783	24,783	25,527	25,527	26,640	26,640	1.70	2.13	4.22	3.00	3.00	4.36	4.36
สถานีอัดประจุไฟฟ้า	-	-	87	-	-	17	17	106	106						523.53	523.53
- จำนวนตามกลุ่มทางเศรษฐกิจ																
กลุ่มบ้านอยู่อาศัย	3,131,778	3,223,016	3,315,396	3,151,072	3,151,072	3,244,798	3,244,798	3,342,928	3,342,928	3.39	2.91	2.87	2.97	2.97	3.02	3.02
กลุ่มธุรกิจ	443,840	423,511	434,168	446,952	446,952	426,848	426,848	437,568	437,568	1.69	-4.58	2.52	-4.50	-4.50	2.51	2.51
กลุ่มอุตสาหกรรม	46,689	46,529	46,144	46,610	46,610	46,355	46,355	46,098	46,098	1.71	-0.34	-0.83	-0.55	-0.55	-0.55	-0.55
กลุ่มราชการและองค์กรไม่แสวงหากำไร	10,415	10,256	10,132	10,392	10,392	10,225	10,225	10,128	10,128	-2.93	-1.53	-1.21	-1.61	-1.61	-0.95	-0.95
- จำนวนตามจังหวัด																
กรุงเทพฯ	2,614,349	2,651,266	2,687,643	2,626,022	2,626,022	2,665,795	2,665,795	2,705,835	2,705,835	2.63	1.41	1.37	1.51	1.51	1.50	1.50
นนทบุรี	545,816	561,426	607,970	551,167	551,167	565,624	565,624	614,344	614,344	4.23	2.86	8.29	2.62	2.62	8.61	8.61
สมุทรปราการ	472,557	490,620	510,227	477,837	477,837	496,807	496,807	516,543	516,543	4.78	3.82	4.00	3.97	3.97	3.97	3.97
- จำนวนตามการไฟฟ้านครหลวงเขต																
คลองเตย	125,122	127,951	133,056	125,912	125,912	128,023	128,023	133,332	133,332	4.88	2.26	3.99	1.68	1.68	4.15	4.15
ธนบุรี	181,029	185,623	190,337	182,583	182,583	186,933	186,933	191,782	191,782	1.92	2.54	2.54	2.38	2.38	2.59	2.59
นนทบุรี	324,071	329,236	335,775	325,212	325,212	330,551	330,551	339,194	339,194	3.99	1.59	1.99	1.64	1.64	2.61	2.61
บางกะปิ	212,321	212,817	218,513	212,856	212,856	215,644	215,644	221,916	221,916	2.38	0.23	2.68	1.31	1.31	2.91	2.91
บางขุนเทียน	231,452	232,699	238,473	232,365	232,365	233,753	233,753	239,727	239,727	2.63	0.54	2.48	0.60	0.60	2.56	2.56
บางเขน	291,032	296,475	305,589	293,310	293,310	299,245	299,245	308,310	308,310	2.32	1.87	3.07	2.02	2.02	3.03	3.03
บางบัวทอง	204,444	211,231	219,076	206,275	206,275	213,350	213,350	221,089	221,089	4.14	3.32	3.71	3.43	3.43	3.63	3.63
บางพลี	187,276	192,907	200,237	188,583	188,583	194,909	194,909	202,874	202,874	3.21	3.01	3.80	3.35	3.35	4.09	4.09
บางใหญ่	206,821	215,416	225,346	209,203	209,203	216,763	216,763	227,800	227,800	3.38	4.16	4.61	3.61	3.61	5.09	5.09
บางนา	213,348	221,051	230,177	215,931	215,931	225,035	225,035	231,826	231,826	4.85	3.61	4.13	4.22	4.22	3.02	3.02
มีนบุรี	217,224	222,021	228,329	218,652	218,652	223,422	223,422	229,916	229,916	3.54	2.21	2.84	2.18	2.18	2.91	2.91
ยานนาวา	154,534	155,023	157,685	155,226	155,226	155,001	155,001	157,553	157,553	3.65	0.32	1.72	-0.14	-0.14	1.65	1.65
ราษฎร์บูรณะ	238,189	242,857	247,731	239,646	239,646	244,517	244,517	249,502	249,502	2.34	1.96	2.01	2.03	2.03	2.04	2.04
ลาดกระบัง	150,690	153,129	155,912	151,565	151,565	153,785	153,785	157,307	157,307	3.29	1.62	1.82	1.46	1.46	2.29	2.29
นวลจันทร์	181,053	180,465	182,352	181,896	181,896	180,942	180,942	182,636	182,636	1.97	-0.32	1.05	-0.52	-0.52	0.94	0.94
วัดเลียบ	76,900	75,740	75,659	76,901	76,901	75,642	75,642	75,736	75,736	-0.15	-1.51	-0.11	-1.64	-1.64	0.12	0.12
สมุทรปราการ	206,166	213,743	218,748	207,479	207,479	214,860	214,860	221,635	221,635	5.19	3.68	2.34	3.56	3.56	3.15	3.15
สามเสน	231,050	234,928	242,845	231,431	231,431	235,851	235,851	244,587	244,587	1.89	1.68	3.37	1.91	1.91	3.70	3.70