

รายงานสถานการณ์การจำหน่ายไฟฟ้าและบทวิเคราะห์
การไฟฟ้านครหลวง

ฉบับเดือน มิถุนายน 2562

กองอัตราค่าไฟฟ้าและพยากรณ์พลังไฟฟ้า ฝ่ายเศรษฐกิจพลังไฟฟ้า

คำนำ

รายงานฉบับนี้จัดทำขึ้นเพื่อแสดงผลความสำเร็จของการจัดทำรายงานสถานการณ์การจำหน่ายไฟฟ้า และบทวิเคราะห์การใช้ไฟฟ้า ซึ่งเป็นข้อมูลการจำหน่ายไฟฟ้าของการไฟฟ้าฝ่ายจำหน่ายต่อภาครัฐ โดยข้อมูลดังกล่าวเป็นข้อมูลที่แสดงถึงความต้องการใช้ไฟฟ้าของผู้ใช้ไฟฟ้าประเภทต่างๆ อันจะเป็นข้อมูลที่เป็นประโยชน์อย่างยิ่งในการประเมินสถานการณ์ความต้องการใช้ไฟฟ้าของประเทศเพื่อใช้ในการกำหนดนโยบายไฟฟ้า ซึ่งจะพิจารณาความสำเร็จจากการที่การไฟฟ้าฝ่ายจำหน่ายสามารถดำเนินการตามขั้นตอนและระยะเวลาที่ฝ่ายบริหารกำหนดไว้อย่างครบถ้วน

ฝ่ายเศรษฐกิจพลังไฟฟ้า

สารบัญ

บทสรุปผู้บริหาร	1
สถานการณ์การผลิตไฟฟ้าและการใช้ไฟฟ้าประจำเดือน มิถุนายน 2562	2
1. ภาพรวมการใช้ไฟฟ้าของประเทศ	2
1.1 กำลังผลิตสุทธิของระบบ กฟผ. (EGAT Net Generation) และ การจำหน่ายไฟฟ้าของ กฟผ. (EGAT Sales)	2
1.2 การใช้ไฟฟ้าของผู้ใช้ไฟฟ้าในประเทศไทย	6
2. การใช้ไฟฟ้าของการไฟฟ้านครหลวง	7
2.1 การซื้อไฟฟ้าและความต้องการพลังไฟฟ้าสูงสุด	7
2.2 การจำหน่ายไฟฟ้า อัตราสูญเสีย และจำนวนผู้ใช้ไฟฟ้า	10
2.3 ราคาขายปลีก และราคาซื้อเฉลี่ย	15
3. สรุปสถานการณ์ทางเศรษฐกิจประจำเดือน มิถุนายน 2562	16
4. สถิติด้านการซื้อไฟฟ้า การจำหน่ายไฟฟ้า และจำนวนผู้ใช้ไฟฟ้าของ กฟผ. ตั้งแต่ปี 2559 – ปัจจุบัน	17-18

รายงานสถานการณ์การจำหน่ายไฟฟ้าและบทวิเคราะห์
การไฟฟ้านครหลวง

ฉบับเดือน มิถุนายน 2562

กองอัตราค่าไฟฟ้าและพยากรณ์พลังไฟฟ้า ฝ่ายเศรษฐกิจพลังไฟฟ้า

คำนำ

รายงานฉบับนี้จัดทำขึ้นเพื่อแสดงผลความสำเร็จของการจัดทำรายงานสถานการณ์การจำหน่ายไฟฟ้า และบทวิเคราะห์การใช้ไฟฟ้า ซึ่งเป็นข้อมูลการจำหน่ายไฟฟ้าของการไฟฟ้าฝ่ายจำหน่ายต่อภาครัฐ โดยข้อมูลดังกล่าวเป็นข้อมูลที่แสดงถึงความต้องการใช้ไฟฟ้าของผู้ใช้ไฟฟ้าประเภทต่างๆ อันจะเป็นข้อมูลที่เป็นประโยชน์อย่างยิ่งในการประเมินสถานการณ์ความต้องการใช้ไฟฟ้าของประเทศเพื่อใช้ในการกำหนดนโยบายไฟฟ้า ซึ่งจะพิจารณาความสำเร็จจากการที่การไฟฟ้าฝ่ายจำหน่ายสามารถดำเนินการตามขั้นตอนและระยะเวลาที่ฝ่ายบริหารกำหนดไว้อย่างครบถ้วน

ฝ่ายเศรษฐกิจพลังไฟฟ้า

สารบัญ

บทสรุปผู้บริหาร	1
สถานการณ์การผลิตไฟฟ้าและการใช้ไฟฟ้าประจำเดือน มิถุนายน 2562	2
1. ภาพรวมการใช้ไฟฟ้าของประเทศ	2
1.1 กำลังผลิตสุทธิของระบบ กฟผ. (EGAT Net Generation) และ การจำหน่ายไฟฟ้าของ กฟผ. (EGAT Sales)	2
1.2 การใช้ไฟฟ้าของผู้ใช้ไฟฟ้าในประเทศไทย	6
2. การใช้ไฟฟ้าของการไฟฟ้านครหลวง	7
2.1 การซื้อไฟฟ้าและความต้องการพลังไฟฟ้าสูงสุด	7
2.2 การจำหน่ายไฟฟ้า อัตราสูญเสีย และจำนวนผู้ใช้ไฟฟ้า	10
2.3 ราคาขายปลีก และราคาซื้อเฉลี่ย	15
3. สรุปสถานการณ์ทางเศรษฐกิจประจำเดือน มิถุนายน 2562	16
4. สถิติด้านการซื้อไฟฟ้า การจำหน่ายไฟฟ้า และจำนวนผู้ใช้ไฟฟ้าของ กฟผ. ตั้งแต่ปี 2559 – ปัจจุบัน	17-18

บทสรุปผู้บริหาร

การจำหน่ายไฟฟ้าของประเทศในเดือน มิ.ย. 62 มีการขยายตัวเมื่อเปรียบเทียบกับช่วงเวลาเดียวกันของปีที่แล้ว โดยขยายตัวเฉพาะในพื้นที่ของ กฟน. และ กฟภ. เมื่อพิจารณาการจำหน่ายไฟฟ้าของประเทศตามกลุ่มเศรษฐกิจหลักพบว่า ในเดือน มิ.ย. 62 หน่วยขายกลุ่มบ้านอยู่อาศัย และธุรกิจ มีการขยายตัว ขณะที่หน่วยขายกลุ่มอุตสาหกรรมมีการหดตัวเมื่อเปรียบเทียบกับช่วงเวลาเดียวกันของปีที่แล้ว โดยหน่วยขายกลุ่มบ้านอยู่อาศัยขยายตัวทั้งในพื้นที่ของ กฟน. และ กฟภ. หน่วยขายกลุ่มธุรกิจขยายตัวเฉพาะในพื้นที่ของ กฟน. และ กฟภ. ขณะที่หน่วยขายกลุ่มอุตสาหกรรมหดตัวทั้งในพื้นที่ กฟน. กฟภ. และ กฟผ. ให้แก่ลูกค้าตรงภายในประเทศ โดยหน่วยขายรายสาขาธุรกิจของประเทศที่มีอัตราการขยายตัวสูงสุด 3 อันดับ ได้แก่ การไฟฟ้าและประปา อพาร์ทเมนต์และเกสต์เฮ้าส์ และบริการโทรศัพท์ ตามลำดับ ในขณะที่หน่วยขายรายสาขาอุตสาหกรรมที่มีอัตราการหดตัวสูงสุด 3 อันดับ ได้แก่ ผลิตไฟฟ้า สิ่งทอ และโรงกลั่นน้ำมันปิโตรเลียมตามลำดับ

หน่วยขายของ กฟน. ในเดือน มิ.ย. 62 มีการขยายตัวเมื่อเปรียบเทียบกับเดือนเดียวกันของปีที่แล้ว หากพิจารณาจำแนกตาม 4 กลุ่มเศรษฐกิจหลักพบว่าหน่วยขายขยายตัวในกลุ่มบ้านอยู่อาศัย และธุรกิจ ขณะที่หน่วยขายกลุ่มราชการและองค์กรที่ไม่แสวงหากำไร และอุตสาหกรรมมีการหดตัว โดยปัจจัยที่ส่งผลต่อการขยายตัวของหน่วยขายที่สำคัญมาจากอุณหภูมิเฉลี่ยที่สูงขึ้นเมื่อเปรียบเทียบกับเดือนเดียวกันของปีที่แล้ว ขณะที่กิจกรรมทางเศรษฐกิจมหภาคในเดือน มิ.ย. 62 มีการขยายตัวชะลอลงจากเดือนก่อนหน้า โดยการบริโภคภาคเอกชนมีการขยายตัวชะลอลงในทุกหมวดการใช้จ่าย โดยสินค้าคงทนมีการหดตัวลง เป็นผลจากปัจจัยสนับสนุนกำลังซื้อโดยรวมที่มีทิศทางชะลอลง สำหรับการลงทุนภาคเอกชนมีการหดตัวจากระยะเดียวกันปีก่อนทั้งในหมวดก่อสร้างและเครื่องจักรและอุปกรณ์ ในด้านการส่งออกสินค้ายังคงหดตัวจากในหลายหมวดสินค้าส่งผลให้การผลิตภาคอุตสาหกรรมหดตัวสอดคล้องกัน โดยเฉพาะสินค้าอิเล็กทรอนิกส์ ในส่วนของภาคการท่องเที่ยวกลับมาขยายตัวเล็กน้อยตามจำนวนนักท่องเที่ยวอินเดียที่ขยายตัวต่อเนื่อง ขณะที่นักท่องเที่ยวจีนและมาเลเซียยังคงหดตัวต่อเนื่อง สำหรับการใช้จ่ายภาครัฐมีการหดตัวจากระยะเดียวกันปีก่อน โดยเป็นการหดตัวตามจากทั้งรายจ่ายประจำและรายจ่ายลงทุน

สำหรับหน่วยขายของธุรกิจในเดือน มิ.ย. 62 ที่มีสัดส่วนหน่วยใช้ไฟฟ้าสูงสุด 10 อันดับ มีอัตราการขยายตัวสูงสุด 3 อันดับ ได้แก่ อพาร์ทเมนต์และเกสต์เฮ้าส์ ห้างสรรพสินค้า และก่อสร้าง ตามลำดับ และหน่วยขายของอุตสาหกรรมที่มีสัดส่วนหน่วยใช้ไฟฟ้าสูงสุด 10 อันดับ มีอัตราการหดตัวสูงสุด 3 อันดับ ได้แก่ ผลิตเหล็กและโลหะพื้นฐาน สิ่งทอ และอุปกรณ์อิเล็กทรอนิกส์ ตามลำดับ

หน่วยซื้อไฟฟ้าของ กฟน. ในเดือน มิ.ย. 62 เมื่อเปรียบเทียบกับช่วงเวลาเดียวกันของปีที่แล้วขยายตัวในอัตราที่ต่ำกว่าอัตราการขยายตัวของหน่วยขายไฟฟ้า ทำให้อัตราสูญเสียในเดือน มิ.ย. 62 อยู่ในระดับที่ต่ำกว่าเดือนเดียวกันของปีที่แล้วโดยอยู่ในระดับร้อยละ 2.78 ซึ่งต่ำกว่าช่วงเวลาเดียวกันของปีที่แล้วที่ระดับร้อยละ 3.21 สำหรับราคาซื้อไฟฟ้าเฉลี่ยรวม F_t เฉลี่ย และราคาขายปลีกเฉลี่ยรวม F_r เฉลี่ยเดือน มิ.ย. 62 เพิ่มขึ้นเมื่อเปรียบเทียบกับช่วงเวลาเดียวกันของปีที่แล้วโดยมีปัจจัยสำคัญประการหนึ่งมาจากอัตรา F_t ในเดือน มิ.ย. 62 เพิ่มขึ้นจากช่วงเวลาเดียวกันของปีที่แล้ว

สถานการณ์การผลิตไฟฟ้าและการใช้ไฟฟ้าประจำเดือนมิถุนายน 2562

1. ภาพรวมการใช้ไฟฟ้าของประเทศ

1.1 กำลังผลิตสุทธิของระบบ กฟผ. (EGAT Net Generation) และการจำหน่ายไฟฟ้าของ กฟผ. (EGAT Sales)¹

● หน่วยผลิตไฟฟ้าสุทธิของ กฟผ. ประจำเดือน มิ.ย. 62 เท่ากับ 17,164.11 ล้านหน่วย เพิ่มขึ้นร้อยละ 4.43 เมื่อเปรียบเทียบกับช่วงเวลาเดียวกันของปีที่แล้ว โดยหน่วยจำหน่ายของ กฟผ. ประจำเดือน มิ.ย. 62 เท่ากับ 16,740.47 ล้านหน่วย เพิ่มขึ้นร้อยละ 3.75 เมื่อเปรียบเทียบกับช่วงเวลาเดียวกันของปีที่แล้ว โดยเป็นหน่วยจำหน่ายให้ กฟน. กฟภ. และลูกค้าตรงของ กฟผ. เท่ากับ 4,755.02 11,621.53 และ 363.92 ล้านหน่วย ตามลำดับ เมื่อเปรียบเทียบกับช่วงเวลาเดียวกันของปีที่แล้วพบว่าหน่วยจำหน่ายให้ กฟน. กฟภ. และลูกค้าตรงของ กฟผ. เพิ่มขึ้นร้อยละ 1.26 2.90 และ 150.72 ตามลำดับ

● หน่วยผลิตไฟฟ้าสุทธิสะสม ม.ค. – มิ.ย. 62 เท่ากับ 100,684.42 ล้านหน่วย เพิ่มขึ้นจากช่วงเวลาเดียวกันของปีที่แล้วร้อยละ 6.38 โดยหน่วยจำหน่ายของ กฟผ. สะสมเดือน ม.ค. – มิ.ย. 62 เท่ากับ 98,460.63 ล้านหน่วย เพิ่มขึ้นร้อยละ 6.11 เมื่อเปรียบเทียบกับช่วงเวลาเดียวกันของปีที่แล้ว โดยเป็นหน่วยจำหน่ายให้ กฟน. กฟภ. และ ลูกค้าตรงของ กฟผ. เท่ากับ 28,204.48 68,420.14 และ 1,836.01 ล้านหน่วย ตามลำดับ เมื่อเปรียบเทียบกับช่วงเวลาเดียวกันของปีที่แล้วพบว่าหน่วยจำหน่ายให้ กฟน. กฟภ. และลูกค้าตรงของ กฟผ. เพิ่มขึ้นร้อยละ 6.87 4.84 และ 61.03 ตามลำดับ

หน่วยผลิตไฟฟ้าสุทธิ กฟผ. ปี 2562 เปรียบเทียบกับ ปี 2561

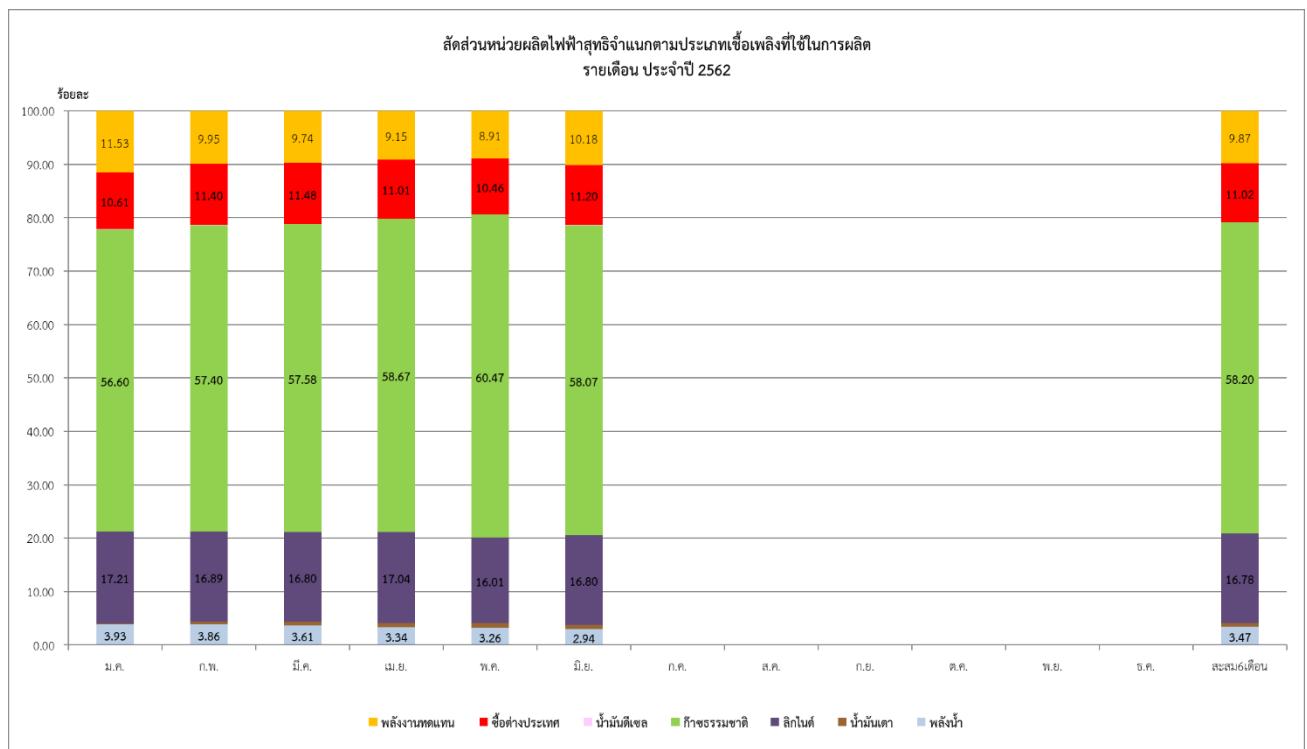
พื้นที่จำหน่าย ของ กฟผ.	เดือน มิ.ย. 62			ม.ค. – มิ.ย. 62		
	ล้านหน่วย	เพิ่มขึ้น/ลดลง (ร้อยละ)	สัดส่วน (ร้อยละ)	ล้านหน่วย	เพิ่มขึ้น/ลดลง (ร้อยละ)	สัดส่วน (ร้อยละ)
กฟน.	4,755.02	1.26	28.17	28,204.48	6.87	28.01
กฟภ.	11,621.53	2.90	67.21	68,420.14	4.84	67.96
ลูกค้าตรง	363.92	150.72	2.50	1,836.01	61.03	1.82
รวมหน่วยขาย	16,740.47	3.75	97.88	98,460.63	6.11	97.79
อัตรานำเข้า	423.64	41.00	2.12	2,223.79	20.29	2.21
รวมทั้งสิ้น	17,164.11	4.43	100.00	100,684.42	6.38	100.00

● ในรอบ 6 เดือนที่ผ่านมาเชื้อเพลิงที่ใช้ในการผลิตไฟฟ้าส่วนใหญ่ คือ ก๊าซธรรมชาติ และลิกไนต์ โดยคิดเป็นสัดส่วนร้อยละ 58.20 และ 16.78 ของหน่วยผลิตไฟฟ้าสุทธิทั้งหมดตามลำดับ โดยเชื้อเพลิงที่ กฟผ. ใช้ในการผลิตไฟฟ้าที่เพิ่มขึ้นสูงสุด คือ น้ำมันเตาเพิ่มขึ้นร้อยละ 1,981.03 ในขณะที่มีการใช้น้ำมันดีเซลลดลงร้อยละ 19.72 เมื่อเปรียบเทียบกับช่วงเวลาเดียวกันของปีที่แล้ว

¹พิจารณาเฉพาะในส่วนของการผลิตสุทธิของระบบ กฟผ. (EGAT Net Generation) ซึ่งเกิดจาก 1.การผลิตไฟฟ้าจากโรงไฟฟ้าของ กฟผ. 2.การซื้อไฟฟ้าจากต่างประเทศ ผู้ผลิตไฟฟ้าอิสระ (IPP) และผู้ผลิตไฟฟ้าขนาดเล็ก (SPP) โดยไม่รวมการใช้ไฟฟ้าภายในสถานีไฟฟ้า (Station Services) ของ กฟผ. IPP และ SPP

สัดส่วนการผลิตไฟฟ้าจำแนกตามเชื้อเพลิงปี 2562

2562	ม.ค.	ก.พ.	มี.ค.	เม.ย.	พ.ค.	มิ.ย.	ก.ค.	ส.ค.	ก.ย.	ต.ค.	พ.ย.	ธ.ค.	สะสม 6 เดือน
พลังน้ำ	3.93	3.86	3.61	3.34	3.26	2.94							3.47
น้ำมันเตา	0.08	0.45	0.76	0.77	0.86	0.79							0.63
ลิกไนต์	17.21	16.89	16.80	17.04	16.01	16.80							16.78
ก๊าซธรรมชาติ	56.60	57.40	57.58	58.67	60.47	58.07							58.20
น้ำมันดีเซล	0.04	0.05	0.03	0.02	0.03	0.02							0.03
ซื้อต่างประเทศ	10.61	11.40	11.48	11.01	10.46	11.20							11.02
พลังงาน ทดแทน	11.53	9.95	9.74	9.15	8.91	10.18							9.87
รวม	100	100	100	100	100	100							100



ความต้องการพลังไฟฟ้าสูงสุด (Peak) สุทธิของระบบ กฟผ. ในเดือน มิ.ย. 62 มีค่า 29,799.90 เมกะวัตต์ เกิดขึ้นเมื่อวันที่ 22 มิ.ย. 62 (20.58 น.) เพิ่มขึ้นร้อยละ 10.67 เมื่อเปรียบเทียบกับเดือนเดียวกันของปีที่แล้ว สำหรับค่าความต้องการพลังไฟฟ้าสูงสุดเฉพาะในส่วนการจำหน่ายไฟฟ้าของ กฟผ. ในเดือน มิ.ย. 62 มีค่า 28,917.81 เมกะวัตต์ เกิดขึ้นเมื่อวันที่ 22 มิ.ย. 62 (21.00 น.) เพิ่มขึ้นร้อยละ 9.80 เมื่อเปรียบเทียบกับเดือนเดียวกันของปีที่แล้ว²

ในช่วง 6 เดือนของปี 62 (ม.ค. – มิ.ย. 62) ความต้องการพลังไฟฟ้าสูงสุด (Peak) สุทธิของระบบ กฟผ. มีค่า 30,853.20 เมกะวัตต์ เกิดขึ้นเมื่อวันที่ 2 พ.ค. 62 (22.27 น.) ซึ่งสูงกว่าค่าความต้องการพลังไฟฟ้าสูงสุด (Peak) สุทธิของระบบ กฟผ. ประจำปี 61 ร้อยละ 8.88 สำหรับค่าความต้องการพลังไฟฟ้าสูงสุดเฉพาะในส่วนการจำหน่ายไฟฟ้าของ กฟผ. ของปี 62 มีค่า 29,961.05 เมกะวัตต์ เกิดขึ้นเมื่อวันที่ 2 พ.ค. 62 (22.30 น.) ซึ่งสูงกว่าค่าความต้องการพลังไฟฟ้าสูงสุดในส่วนของการจำหน่ายประจำปี 61³ ร้อยละ 8.28

ค่าความต้องการพลังไฟฟ้าสูงสุดของระบบที่จำหน่ายไฟฟ้าให้ กฟน. กฟภ. และลูกค้าตรงของ กฟผ. ในเดือน มิ.ย. 62 มีค่า 8,894.42 20,550.11 และ 919.51 เมกะวัตต์ ตามลำดับ เมื่อเปรียบเทียบกับเดือนเดียวกันของปีที่แล้วพบว่าค่าความต้องการพลังไฟฟ้าสูงสุดของ กฟน. กฟภ. และลูกค้าตรงของ กฟผ. เพิ่มขึ้นร้อยละ 4.46 7.36 และ 123.46 ตามลำดับ โดยค่าความต้องการพลังไฟฟ้าสูงสุดของ กฟน. และ กฟภ. เกิดขึ้นในวันที่ 4 มิ.ย. 62 (15.00 น.) และ 22 มิ.ย. 62 (21.00 น.) ตามลำดับ⁴

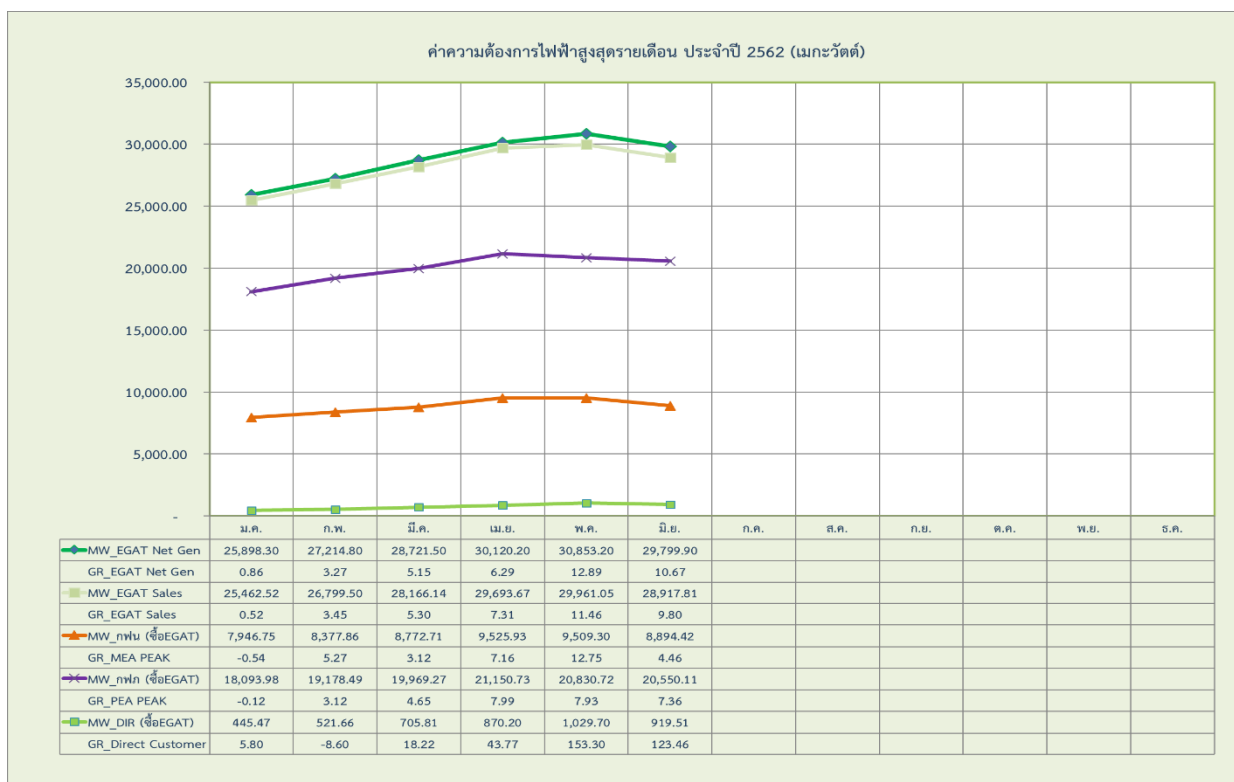
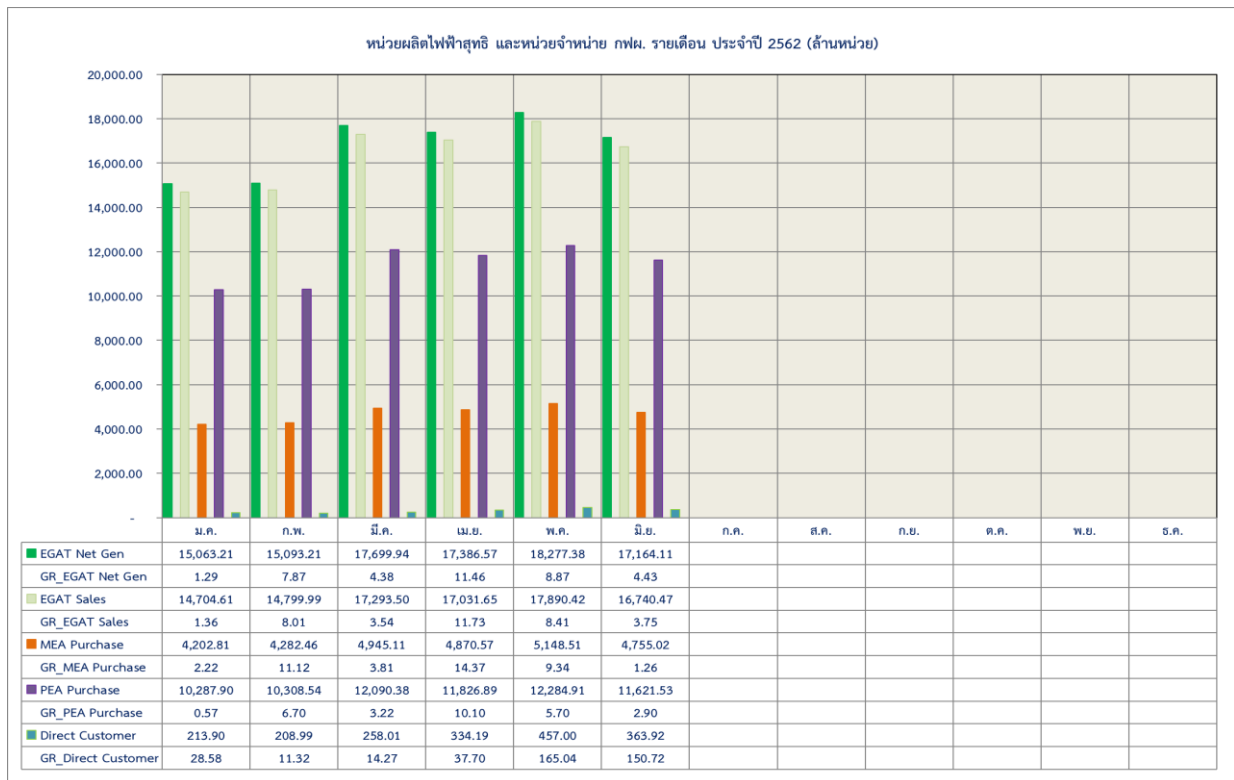
ในช่วง 6 เดือนของปี 62 (ม.ค. – มิ.ย. 62) ค่าความต้องการพลังไฟฟ้าสูงสุดของระบบที่จำหน่ายไฟฟ้าให้ กฟน. กฟภ. และลูกค้าตรงของ กฟผ. มีค่า 9,525.93 21,150.73 และ 1,029.70 เมกะวัตต์ โดยค่าความต้องการพลังไฟฟ้าสูงสุดของ กฟน. กฟภ. และลูกค้าตรงของ กฟผ. สูงกว่าค่าความต้องการพลังไฟฟ้าสูงสุดประจำปี 61 คิดเป็นร้อยละ 7.16 7.99 และ 70.12 ตามลำดับ โดยค่าความต้องการพลังไฟฟ้าสูงสุดของ กฟน. และ กฟภ. เกิดขึ้นในวันที่ 25 เม.ย. 62 (14.00 น.) และ 20 เม.ย. 62 (21.00 น.) ตามลำดับ⁵

²ความต้องการพลังไฟฟ้าสูงสุด (Peak) สุทธิ ของระบบ กฟผ. ประจำเดือน มิ.ย. 61 เกิดขึ้นเมื่อวันที่ 23 มิ.ย. 61 (20.33 น.) ในขณะที่ค่าความต้องการพลังไฟฟ้าสูงสุดเฉพาะในส่วนการจำหน่ายไฟฟ้าของ กฟผ. ประจำเดือน มิ.ย. 61 เกิดขึ้นเมื่อวันที่ 23 มิ.ย. 61 (20.00 น.)

³ความต้องการพลังไฟฟ้าสูงสุด (Peak) สุทธิ ของระบบ กฟผ. ประจำปี 61 เกิดขึ้นเมื่อวันที่ 24 เม.ย. 61 (20.30 น.) ในขณะที่ค่าความต้องการพลังไฟฟ้าสูงสุดเฉพาะในส่วนการจำหน่ายไฟฟ้าของ กฟผ. ประจำปี 61 เกิดขึ้นเมื่อวันที่ 24 เม.ย. 61 (21.00 น.)

⁴ความต้องการพลังไฟฟ้าสูงสุด (Peak) ในส่วนที่ กฟผ. จำหน่ายไฟฟ้าให้ กฟน. และ กฟภ. ประจำเดือน มิ.ย. 61 เกิดขึ้นเมื่อวันที่ 5 มิ.ย. 61 (14.30 น.) และ 23 มิ.ย. 61 (20.00 น.) ตามลำดับ

⁵ความต้องการพลังไฟฟ้าสูงสุด (Peak) ในส่วนที่ กฟผ. จำหน่ายไฟฟ้าให้ กฟน. และ กฟภ. ประจำปี 61 เกิดขึ้นเมื่อวันที่ 24 เม.ย. 61 (14.30 น.) และ 24 เม.ย. 61 (21.00 น.) ตามลำดับ



1.2 การใช้ไฟฟ้าของผู้ใช้ไฟฟ้าในประเทศไทย⁶

ภาพรวมการจำหน่ายไฟฟ้าของประเทศไทยประจำเดือน มิ.ย. 62 มีการขยายตัวเมื่อเปรียบเทียบกับเดือนเดียวกันของปีที่แล้วร้อยละ 2.79 โดยเป็นการขยายตัวเฉพาะหน่วยจำหน่ายของ กฟน. และ กฟภ. หากพิจารณาจำแนกตามกลุ่มเศรษฐกิจหลักพบว่าหน่วยขายในกลุ่มบ้านอยู่อาศัย และธุรกิจ มีการขยายตัว ขณะที่หน่วยขายกลุ่มอุตสาหกรรมมีการหดตัวเมื่อเปรียบเทียบกับช่วงเวลาเดียวกันของปีที่แล้ว โดยหน่วยขายกลุ่มบ้านอยู่อาศัยขยายตัวทั้งในพื้นที่ของ กฟน. และ กฟภ. หน่วยขายกลุ่มธุรกิจขยายตัวเฉพาะในพื้นที่ของ กฟน. และ กฟภ. ขณะที่หน่วยขายกลุ่มอุตสาหกรรมหดตัวทั้งในพื้นที่ของ กฟน. กฟภ. และ กฟผ. ให้แก่ลูกค้าตรงภายในประเทศ สำหรับหน่วยขายสาขาธุรกิจของประเทศที่มีอัตราการขยายตัวสูงสุด 5 อันดับ ได้แก่ การไฟฟ้าและประปา อพาร์ทเมนต์และเกสต์เฮาส์ บริการโทรศัพท์ บริการขนส่งทางบก และราชการ ตามลำดับ สำหรับหน่วยขายสาขาอุตสาหกรรมของประเทศที่มีอัตราการหดตัวสูงสุด 5 อันดับ ได้แก่ ผลิตไฟฟ้า สิ่งทอ โรงกลั่น น้ำมันปิโตรเลียม ยานยนต์ และผลิตเหล็กและโลหะพื้นฐาน ตามลำดับ

กลุ่มเศรษฐกิจ	เดือน มิ.ย. 62			ม.ค. – มิ.ย. 62		
	ล้านหน่วย	เพิ่ม/ลด (ร้อยละ)	สัดส่วน (ร้อยละ)	ล้านหน่วย	เพิ่ม/ลด (ร้อยละ)	สัดส่วน (ร้อยละ)
บ้านอยู่อาศัย	4,434.46	8.61	27.04	25,856.19	14.13	26.85
ธุรกิจ	4,200.52	5.10	25.61	24,639.55	8.16	25.58
อุตสาหกรรม	6,572.28	-2.58	40.07	38,805.06	-1.20	40.30
อื่นๆ	1,193.73	5.63	7.28	7,005.93	11.04	7.27
รวม	16,400.99	2.79	100.00	96,306.73	5.80	100.00

ภาพรวมการจำหน่ายไฟฟ้าของประเทศสะสมเดือน ม.ค. – มิ.ย. 62 ขยายตัวเมื่อเปรียบเทียบกับช่วงเวลาเดียวกันของปีที่แล้วร้อยละ 5.80 หากเปรียบเทียบการจำหน่ายไฟฟ้าสะสมระหว่าง 3 การไฟฟ้า พบว่าหน่วยจำหน่ายสะสมของ กฟน. และ กฟภ. มีการขยายตัวเมื่อเปรียบเทียบกับช่วงเวลาเดียวกันของปีที่แล้ว ขณะที่หน่วยจำหน่ายของ กฟผ. ให้แก่ลูกค้าตรงภายในประเทศมีการหดตัว หากพิจารณาจำแนกตามกลุ่มเศรษฐกิจหลักพบว่าหน่วยขายของประเทศสะสมกลุ่มบ้านอยู่อาศัย และธุรกิจมีการขยายตัวเมื่อเปรียบเทียบกับช่วงเวลาเดียวกันของปีที่แล้ว ขณะที่กลุ่มอุตสาหกรรมมีการหดตัว โดยหน่วยขายสะสมกลุ่มบ้านอยู่อาศัยมีการขยายตัวทั้งในพื้นที่ของ กฟน. และ กฟภ. หน่วยขายสะสมกลุ่มธุรกิจมีการขยายตัวเฉพาะในพื้นที่ของ กฟน. และ กฟภ. ขณะที่หน่วยขายสะสมกลุ่มอุตสาหกรรมมีการหดตัวทั้งในพื้นที่ของ กฟน. กฟภ. และ กฟผ. ให้แก่ลูกค้าตรงภายในประเทศ สำหรับหน่วยขายสะสมสาขาธุรกิจของประเทศที่มีอัตราการขยายตัวสูงสุด 5 อันดับ ได้แก่ การไฟฟ้าและประปา อพาร์ทเมนต์และเกสต์เฮาส์ บริการงานส่วนบุคคล ราชการ และโรงพยาบาลทั่วไป ตามลำดับ สำหรับหน่วยขายสะสมสาขาอุตสาหกรรมของประเทศที่มีอัตราการหดตัวสูงสุด 5 อันดับ ได้แก่ ผลิตไฟฟ้า สิ่งทอ ผลิตแก้วและโลหะ ผลิตเหล็กและโลหะพื้นฐาน และอุปกรณ์อิเล็กทรอนิกส์ ตามลำดับ

⁶พิจารณาเฉพาะหน่วยจำหน่ายของ กฟน. กฟภ. และหน่วยจำหน่ายของ กฟผ. ให้แก่ลูกค้าตรงภายในประเทศ โดยไม่รวมผู้ใช้ไฟฟ้าที่ผลิตไฟฟ้าใช้เอง (Self Generation) และไม่รวมไฟฟรี (เช่น ไฟฟ้าสาธารณะ เป็นต้น)

อัตราการเติบโต และสัดส่วนหน่วยขายของสาขาธุรกิจ และอุตสาหกรรม ที่มีสัดส่วนสูง 10 อันดับแรก

	กลุ่มธุรกิจ	สัดส่วนต่อ ธุรกิจ (ร้อยละ)	อัตราเพิ่ม/ลด (ร้อยละ)		กลุ่มอุตสาหกรรม	สัดส่วนต่อ อุตสาหกรรม (ร้อยละ)	อัตราเพิ่ม/ลด (ร้อยละ)	
		ม.ค.-มิ.ย.	มิ.ย.	ม.ค.- มิ.ย.		ม.ค.-มิ.ย.	มิ.ย.	ม.ค.- มิ.ย.
1	อพาร์ทเมนต์/เกสต์เฮาส์	11.27	14.49	17.56	อาหารแปรรูป	11.53	-1.27	0.86
2	ห้างสรรพสินค้า	11.07	3.98	5.88	ผลิตเหล็กและโลหะพื้นฐาน	9.31	-7.20	-6.22
3	ร้านขายปลีก	8.56	4.57	8.30	อุปกรณ์อิเล็กทรอนิกส์	8.89	-5.33	-5.68
4	โรงแรม	8.10	4.99	5.84	ผลิตแก้วและโลหะ	7.40	-6.17	-8.69
5	สถานศึกษา	6.40	3.18	7.41	เกษตรและเหมืองแร่	7.29	3.49	4.64
6	ร้านขายส่ง	6.35	3.75	7.04	ยานยนต์	7.12	-7.89	-2.94
7	อาคารสำนักงานให้เช่า	6.29	0.42	5.70	พลาสติก	6.61	2.02	3.04
8	ราชการ	6.01	6.22	11.41	อุตสาหกรรมโลหะเครื่องจักร	6.54	-4.05	-3.24
9	โรงพยาบาลทั่วไป	5.99	6.16	9.66	สิ่งทอ	5.78	-12.26	-9.09
10	โกดังเก็บสินค้า	3.65	5.52	8.56	ผลิตภัณฑ์ยาง	4.57	-2.24	4.03

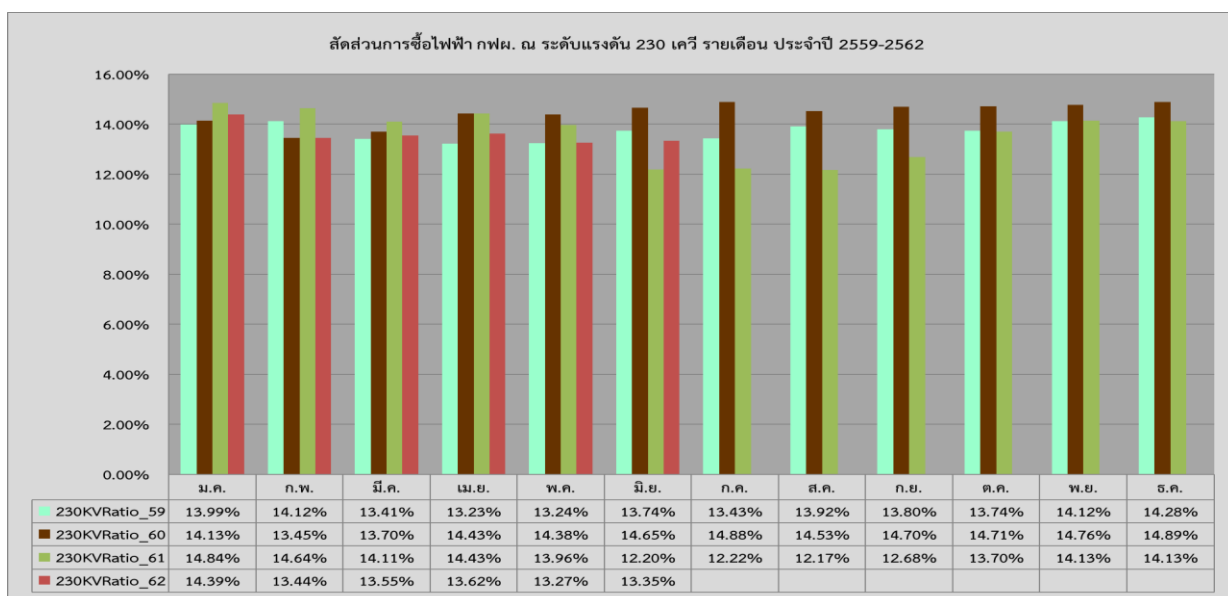
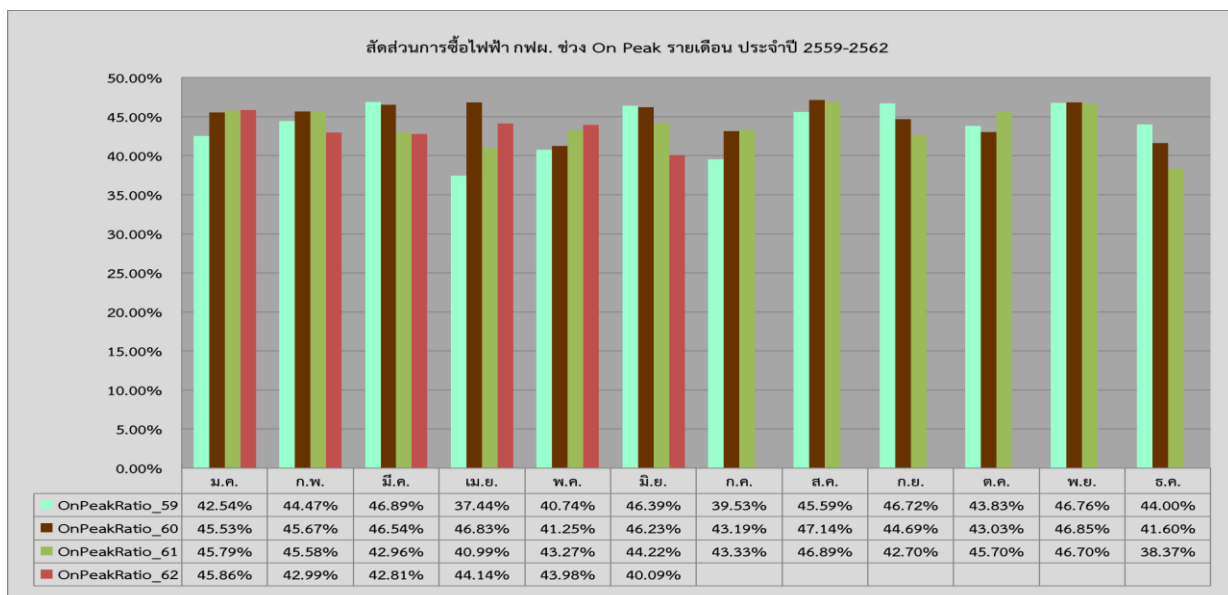
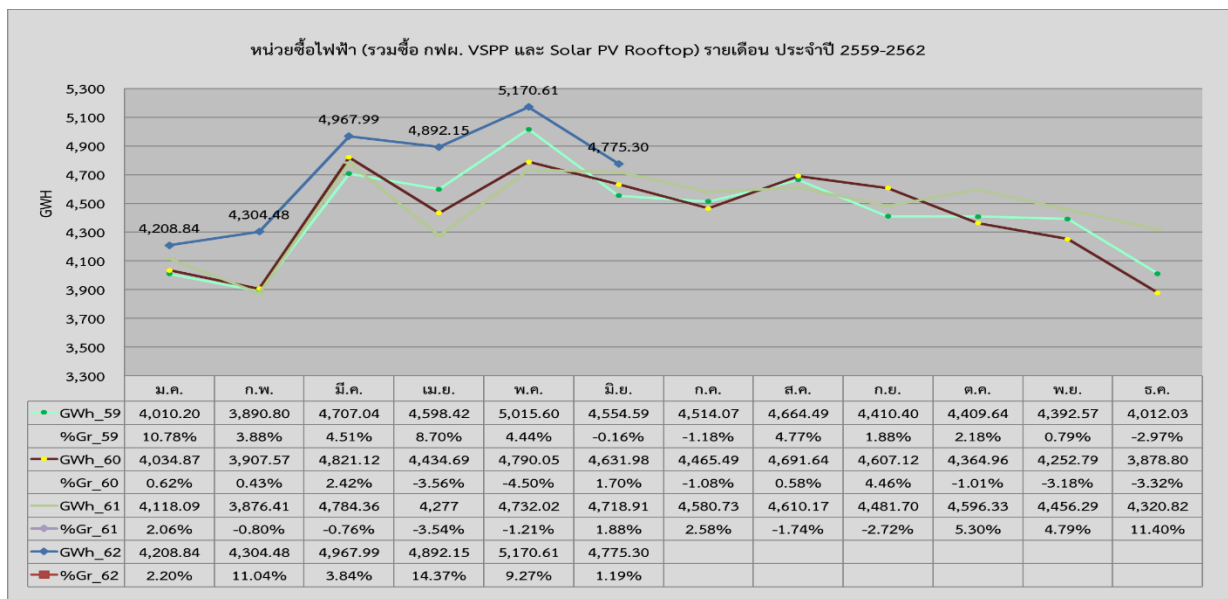
2. การใช้ไฟฟ้าของการไฟฟ้านครหลวง

2.1 การซื้อไฟฟ้า และความต้องการพลังไฟฟ้าสูงสุด

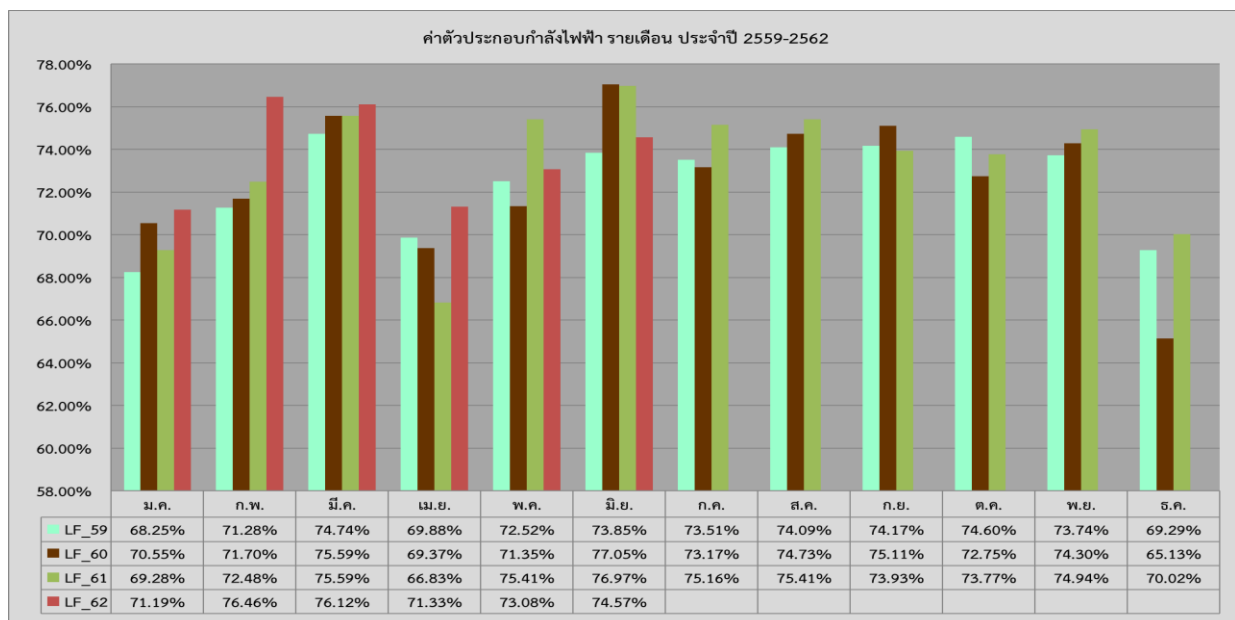
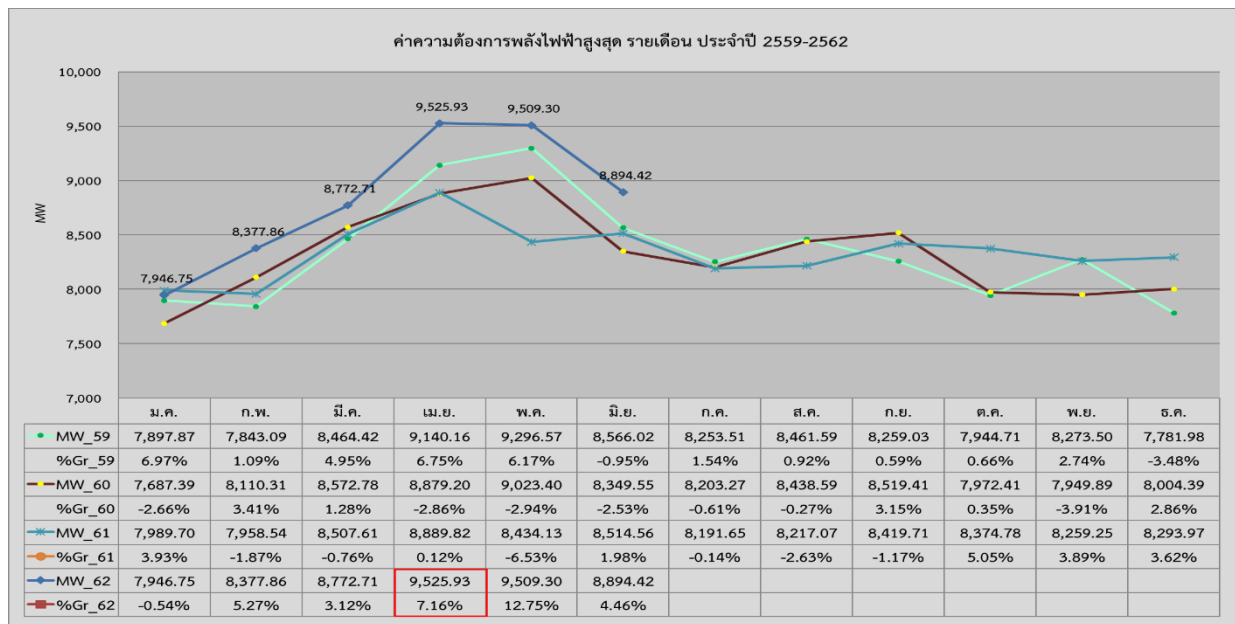
● หน่วยซื้อไฟฟ้าของ กฟน. ประจำเดือน มิ.ย. 62 เท่ากับ 4,775.30 ล้านหน่วย เพิ่มขึ้นร้อยละ 1.19 เมื่อเปรียบเทียบกับเดือนเดียวกันของปีที่แล้ว จำแนกเป็นหน่วยซื้อไฟฟ้าจาก กฟผ. และหน่วยที่รับซื้อจาก VSPP เท่ากับ 4,755.02 และ 20.28 ล้านหน่วยตามลำดับ สำหรับหน่วยซื้อสะสมเดือน ม.ค. – มิ.ย. 62 เท่ากับ 28,319.37 ล้านหน่วย เพิ่มขึ้นร้อยละ 6.84 เมื่อเปรียบเทียบกับช่วงเวลาเดียวกันของปีที่แล้ว คิดเป็นหน่วยซื้อไฟฟ้าจาก กฟผ. และหน่วยที่รับซื้อจาก VSPP เท่ากับ 28,204.48 และ 114.89 ล้านหน่วย ตามลำดับ

การซื้อไฟฟ้าจาก กฟผ. ประจำเดือน มิ.ย. 62 มีสัดส่วนการซื้อไฟฟ้าในช่วง On Peak เท่ากับร้อยละ 40.09 ลดลงเมื่อเปรียบเทียบกับเดือนเดียวกันของปีที่แล้ว ซึ่งสัดส่วนดังกล่าวอยู่ที่ระดับร้อยละ 44.22 สำหรับสัดส่วน On Peak ของหน่วยซื้อ กฟผ. สะสมเดือน ม.ค. – มิ.ย. 62 เท่ากับร้อยละ 43.28 ลดลงเมื่อเปรียบเทียบกับช่วงเวลาเดียวกันของปีที่แล้ว ซึ่งสัดส่วนดังกล่าวอยู่ที่ระดับร้อยละ 43.74

สำหรับสัดส่วนการซื้อไฟฟ้า กฟผ. ณ ระดับแรงดัน 230 เควี ในเดือน มิ.ย. 62 เท่ากับร้อยละ 13.35 เพิ่มขึ้นเมื่อเปรียบเทียบกับเดือนเดียวกันของปีที่แล้ว ซึ่งสัดส่วนดังกล่าวอยู่ที่ระดับร้อยละ 12.20 สำหรับสัดส่วนการซื้อไฟฟ้า ณ ระดับแรงดัน 230 เควี ของหน่วยซื้อไฟฟ้าจาก กฟผ. สะสมเดือน ม.ค. – มิ.ย. 62 เท่ากับร้อยละ 13.74 ลดลงเมื่อเปรียบเทียบกับช่วงเวลาเดียวกันของปีที่แล้ว ซึ่งสัดส่วนดังกล่าวอยู่ที่ระดับร้อยละ 13.99



● ค่าความต้องการพลังไฟฟ้าสูงสุดของ กฟน. ประจำเดือน มิ.ย. 62 เกิดขึ้นในวันอังคารที่ 4 มิ.ย. 62 (15.00 น.) มีค่า 8,894.42 เมกะวัตต์ เพิ่มขึ้นเมื่อเปรียบเทียบกับเดือนเดียวกันของปีที่แล้วร้อยละ 4.46 ในส่วน
 ของค่าความต้องการพลังไฟฟ้าสูงสุดของ กฟน. ในช่วง 6 เดือนของปี 62 (ม.ค. – มิ.ย. 62) เกิดขึ้นเมื่อ
 วันพฤหัสบดีที่ 25 เม.ย. 62 (14.00 น.) มีค่า 9,525.93 เมกะวัตต์ ซึ่งยังอยู่ในระดับสูงกว่าค่าความต้องการ
 พลังไฟฟ้าสูงสุดประจำปี 61 ร้อยละ 7.16⁷ สำหรับค่าตัวประกอบการใช้ไฟฟ้า (Load Factor) ของ กฟน.
 ในเดือน มิ.ย. 62 เท่ากับร้อยละ 74.57 ลดลงจากช่วงเวลาเดียวกันของปีที่แล้ว ซึ่งค่า Load Factor มีค่าร้อยละ
 76.97



⁷ค่าความต้องการพลังไฟฟ้าสูงสุดของ กฟน. ประจำเดือน มิ.ย. 61 เกิดขึ้นเมื่อวันที่ 5 มิ.ย. 61 (14.30 น.) และค่าความต้องการพลังไฟฟ้า
 สูงสุดประจำปี 61 เกิดขึ้นเมื่อวันที่ 24 เม.ย. 61 (14.30 น.)

ตารางค่าความต้องการพลังไฟฟ้าสูงสุด และค่าตัวประกอบกำลังไฟฟ้าประจำปี 2557 – 2561

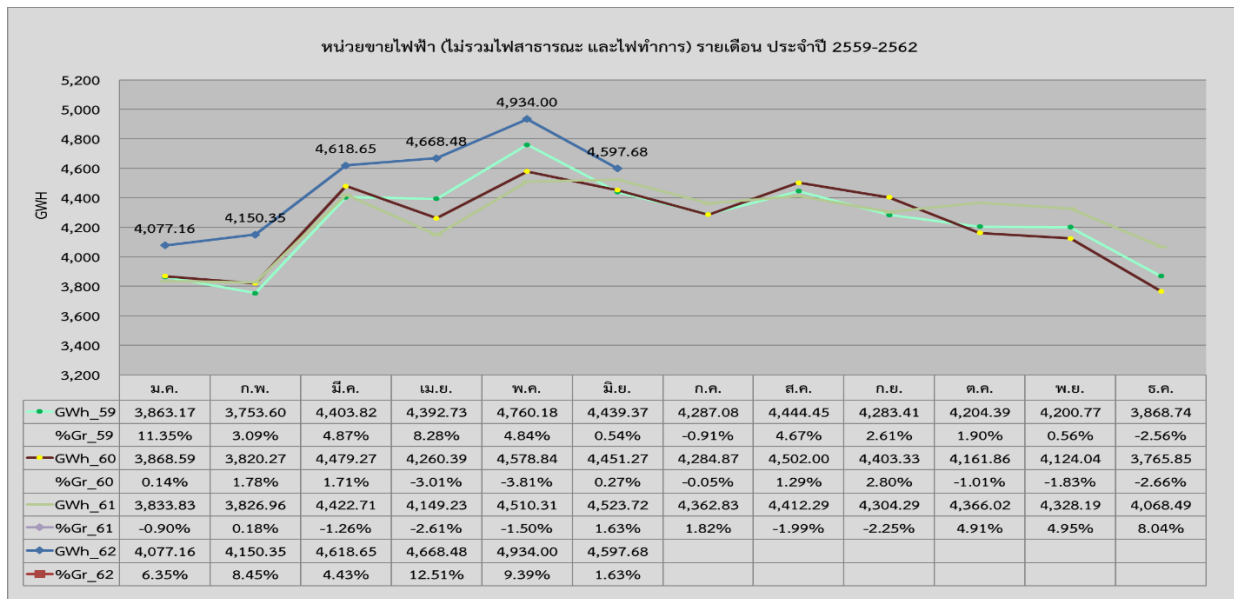
	2557	2558	2559	2560	2561
ค่าความต้องการพลังไฟฟ้าสูงสุด (เมกะวัตต์)	8,668.98	8,755.98	9,296.57	9,023.40	8,889.82
เวลาเกิดค่าความต้องการพลังไฟฟ้าสูงสุด	พ. 23 เม.ย. 57 (14.30 น.)	ศ. 8 พ.ค. 58 (14.00 น.)	พ. 12 พ.ค. 59 (14.00 น.)	พ. 4 พ.ค. 60 (14.00 น.)	อ. 24 เม.ย. 61 (14.30 น.)
อัตราเติบโตเมื่อเปรียบเทียบกับปีก่อนหน้า (ร้อยละ)	0.92	1.00	6.17	-2.94	-1.48
Load Factor (ร้อยละ)	65.92	67.30	65.12	66.90	68.77

2.2 การจำหน่ายไฟฟ้า อัตราสูญเสีย และจำนวนผู้ใช้ไฟฟ้า

● หน่วยขายไฟฟ้า กฟน. ในเดือน มิ.ย. 62 เท่ากับ 4,597.68 ล้านหน่วย เพิ่มขึ้นเมื่อเปรียบเทียบกับเดือนเดียวกันของปีที่แล้วร้อยละ 1.63 สำหรับหน่วยขายไฟฟ้าสะสมเดือน ม.ค. – มิ.ย. 62 เท่ากับ 27,046.32 ล้านหน่วย เพิ่มขึ้นเมื่อเปรียบเทียบกับช่วงเวลาเดียวกันของปีที่แล้วร้อยละ 7.04

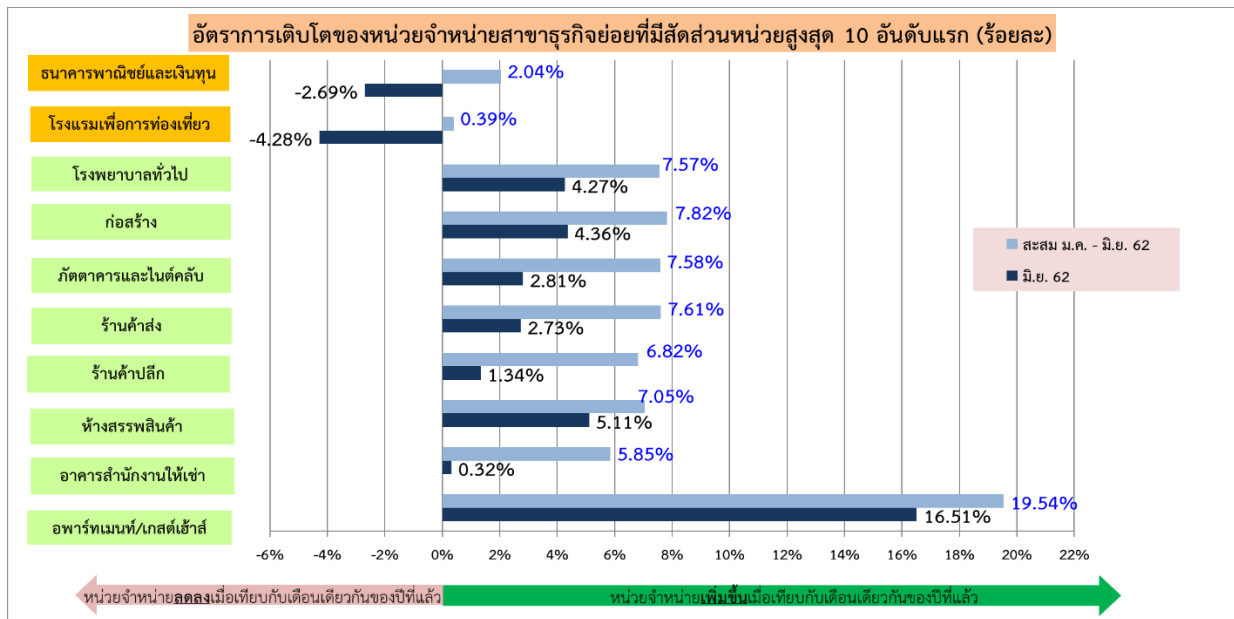
พิจารณาหน่วยขายไฟฟ้า กฟน. จำแนกเป็น 4 กลุ่มในเดือน มิ.ย. 62 กลุ่มบ้านอยู่อาศัย ธุรกิจ อุตสาหกรรม และราชการและองค์กรที่ไม่แสวงหากำไร เท่ากับ 1,329.41 1,940.90 1,134.11 และ 193.26 ล้านหน่วย ตามลำดับ เมื่อเปรียบเทียบกับเดือนเดียวกันของปีที่แล้วพบว่าหน่วยขายกลุ่มบ้านอยู่อาศัย และธุรกิจขยายตัวในอัตราร้อยละ 6.10 และ 4.32 ตามลำดับ ขณะที่หน่วยขายกลุ่มราชการและองค์กรที่ไม่แสวงหากำไร และอุตสาหกรรมหดตัวในอัตราร้อยละ 6.59 และ 1.46 ตามลำดับ สำหรับหน่วยขายรายสาขาย่อยกลุ่มธุรกิจที่มีอัตราขยายตัวสูงสุด 5 อันดับในเดือน มิ.ย. 62 ได้แก่ ราชการ อพาร์ทเมนต์และเกสต์เฮาส์ บริการโทรศัพท์ บริการขนส่งทางบก และการไฟฟ้าและประปา ตามลำดับ ในขณะที่หน่วยขายรายสาขาย่อยกลุ่มอุตสาหกรรมที่มีอัตราการหดตัวสูงสุด 5 อันดับในเดือน มิ.ย. 62 ได้แก่ ผลิตไฟฟ้า ผลิตเหล็กและโลหะพื้นฐาน สิ่งทอ เครื่องดื่ม และผลิตภัณฑ์ยาง ตามลำดับ

สำหรับหน่วยขายไฟฟ้าสะสมเดือน ม.ค. – มิ.ย. 62 กลุ่มบ้านอยู่อาศัย ธุรกิจ อุตสาหกรรม และราชการและองค์กรที่ไม่แสวงหากำไร เท่ากับ 7,866.81 11,379.16 6,664.01 และ 1,136.34 ล้านหน่วย ตามลำดับ เมื่อเปรียบเทียบกับช่วงเวลาเดียวกันของปีที่แล้วพบว่าหน่วยขายสะสมกลุ่มบ้านอยู่อาศัย ธุรกิจ และราชการและองค์กรที่ไม่แสวงหากำไรขยายตัวในอัตราร้อยละ 15.20 8.30 และ 4.14 ตามลำดับ ในขณะที่หน่วยขายสะสมกลุ่มอุตสาหกรรมหดตัวในอัตราร้อยละ 2.57 สำหรับหน่วยขายรายสาขาย่อยของกลุ่มธุรกิจที่มีการขยายตัวสูงสุด 5 อันดับในช่วงเดือน ม.ค. – มิ.ย. 62 ได้แก่ ราชการ อพาร์ทเมนต์และเกสต์เฮาส์ บริการงานส่วนบุคคล บริการโทรศัพท์ และโกดังเก็บสินค้า ตามลำดับ สำหรับหน่วยขายรายสาขาย่อยกลุ่มอุตสาหกรรมที่มีการหดตัวสูงสุด 5 อันดับในช่วงเดือน ม.ค. – มิ.ย. 62 ได้แก่ ผลิตเหล็กและโลหะพื้นฐาน สิ่งทอ เครื่องดื่ม ผลิตไฟฟ้า และอุปกรณ์อิเล็กทรอนิกส์ ตามลำดับ

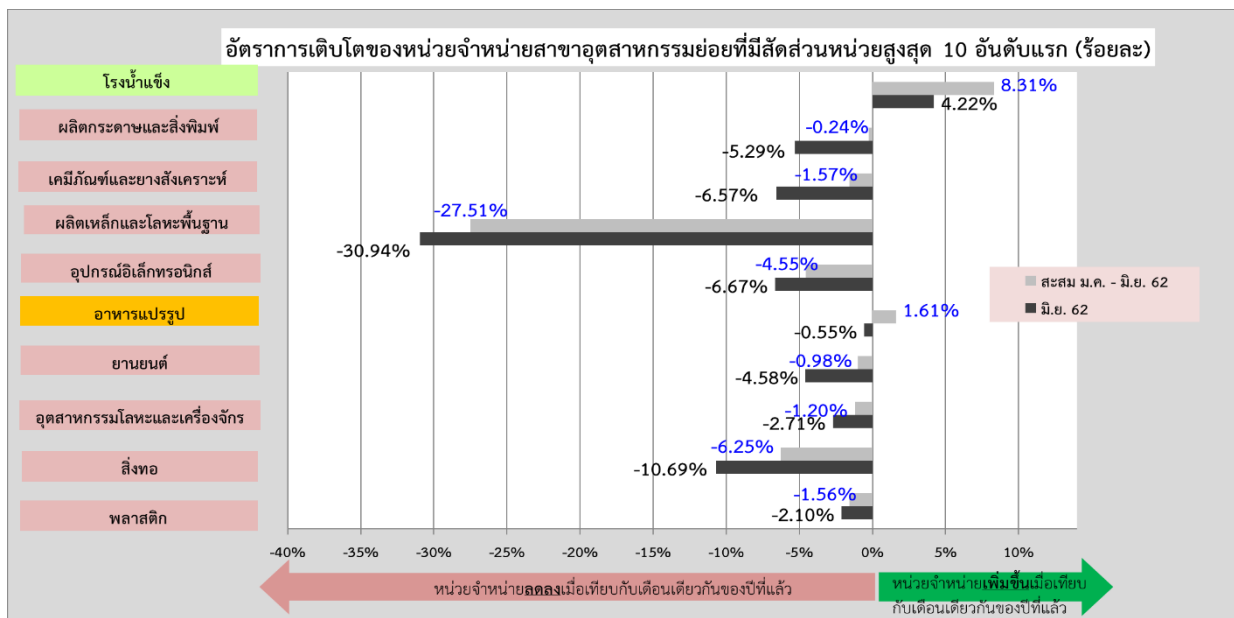


2562	ม.ค.	ก.พ.	มี.ค.	เม.ย.	พ.ค.	มิ.ย.	ก.ค.	ส.ค.	ก.ย.	ต.ค.	พ.ย.	ธ.ค.	สะสม 6 เดือน
หน่วยขาย 4 กลุ่มรายเดือน (ล้านหน่วย)													
บ้านอยู่อาศัย	1,087.22	1,176.42	1,282.08	1,487.36	1,504.32	1,329.41							7,866.81
ธุรกิจ	1,737.29	1,745.67	1,935.84	1,969.48	2,049.98	1,940.90							11,379.16
อุตสาหกรรม	1,077.84	1,049.16	1,198.80	1,027.03	1,177.07	1,134.11							6,664.01
ราชการและองค์กรฯ	174.81	179.10	201.93	184.61	202.63	193.26							1,136.34
รวม	4,077.16	4,150.35	4,618.65	4,668.48	4,934.00	4,597.68							27,046.32
GR หน่วยขาย 4 กลุ่มรายเดือน (%)													
บ้านอยู่อาศัย	17.58	15.85	10.41	21.95	19.85	6.10							15.20
ธุรกิจ	6.61	10.37	6.13	13.25	9.50	4.32							8.30
อุตสาหกรรม	-2.58	-1.61	-3.53	0.60	-1.03	-6.59							-2.57
ราชการและองค์กรฯ	0.91	9.49	3.65	8.80	4.60	-1.46							4.14
รวม	6.35	8.45	4.43	12.51	9.39	1.63							7.04

● หน่วยขายของธุรกิจที่มีสัดส่วนหน่วยใช้ไฟฟ้าสูงสุด 10 อันดับเดือน มิ.ย. 62 มีการขยายตัว 8 สาขา เมื่อเปรียบเทียบกับช่วงเวลาเดียวกันของปีที่แล้ว โดยสาขาที่ขยายตัวสูงสุด 3 อันดับ ได้แก่ อพาร์ทเมนต์และเกสต์เฮาส์ ห้างสรรพสินค้า และก่อสร้าง ด้วยอัตราการ้อยละ 16.51 5.11 และ 4.36 ตามลำดับ ในขณะที่สาขาที่มีอัตราการหดตัว ได้แก่ โรงแรมเพื่อการท่องเที่ยว และธนาคารพาณิชย์และเงินทุน ด้วยอัตราการ้อยละ 4.28 และ 2.69 ตามลำดับ สำหรับหน่วยขายสะสมเดือน ม.ค. – มิ.ย. 62 ของสาขาธุรกิจที่มีสัดส่วนหน่วยใช้ไฟฟ้าสูง มีการขยายตัวทุกสาขา โดยสาขาที่ขยายตัวสูงสุด 3 อันดับ ได้แก่ อพาร์ทเมนต์และเกสต์เฮาส์ ก่อสร้าง และร้านขายส่ง ในอัตราการ้อยละ 19.54 7.82 และ 7.61 ตามลำดับ



● หน่วยขายของอุตสาหกรรมที่มีสัดส่วนหน่วยใช้ไฟฟ้าสูงสุด 10 อันดับ เดือน มิ.ย. 62 มีการหดตัว 9 สาขา โดยสาขาที่หดตัวสูงสุด 3 อันดับ ได้แก่ ผลิตภัณฑ์เหล็กและโลหะพื้นฐาน สิ่งทอ และอุปกรณ์อิเล็กทรอนิกส์ ด้วยอัตราร้อยละ 30.94 10.69 และ 6.67 ตามลำดับ ในขณะที่สาขาที่มีอัตราการขยายตัว ได้แก่ โรงน้ำแข็ง ด้วยอัตราร้อยละ 4.22 สำหรับหน่วยขายสะสมเดือน ม.ค. - มิ.ย. 62 ของสาขาอุตสาหกรรมที่มีสัดส่วนหน่วยใช้ไฟฟ้าสูงสุด 10 อันดับ มีการหดตัว 8 สาขา โดยสาขาที่หดตัวสูงสุด 3 อันดับ ได้แก่ ผลิตภัณฑ์เหล็กและโลหะพื้นฐาน สิ่งทอ และอุปกรณ์อิเล็กทรอนิกส์ ด้วยอัตราร้อยละ 27.51 6.25 และ 4.55 ตามลำดับ ในขณะที่สาขาที่มีอัตราการขยายตัว ได้แก่ โรงน้ำแข็ง และอาหารแปรรูป ด้วยอัตราร้อยละ 8.31 และ 1.61 ตามลำดับ



● หน่วยขายจำแนกตามประเภทอัตราค่าไฟฟ้าประจำเดือน มิ.ย. 62 ของผู้ใช้ไฟฟ้าประเภทบ้านอยู่อาศัย กิจกรรมขนาดเล็ก กิจกรรมขนาดกลาง กิจกรรมขนาดใหญ่ กิจกรรมเฉพาะอย่าง องค์กรที่ไม่แสวงหากำไร และไฟฟ้าชั่วคราว มีค่า 1,270.18 724.92 783.83 1,574.60 194.02 11.63 และ 38.50 ล้านบาท ตามลำดับ เมื่อเปรียบเทียบกับเดือนเดียวกันของปีที่ผ่านมาพบว่า หน่วยขายจำแนกตามประเภทอัตราค่าไฟฟ้าเกือบทุกประเภทมีการขยายตัว โดยประเภทที่มีอัตราการขยายตัวสูงสุด 3 อันดับ ได้แก่ ไฟฟ้าชั่วคราว บ้านอยู่อาศัย และกิจกรรมเฉพาะอย่าง ในอัตราร้อยละ 7.87 6.34 และ 3.50 ตามลำดับ ขณะที่หน่วยขายของประเภทกิจกรรมขนาดใหญ่มีการหดตัวในอัตราร้อยละ 2.10 สำหรับหน่วยขายของสถานีอัดประจุไฟฟ้ามีค่าเท่ากับ 3,409 หน่วย โดยขยายตัวในอัตราร้อยละ 34.37 หน่วยขายไฟฟ้าสะสมเดือน ม.ค. – มิ.ย. 62 ของผู้ใช้ไฟฟ้าประเภทบ้านอยู่อาศัย กิจกรรมขนาดเล็ก กิจกรรมขนาดกลาง กิจกรรมขนาดใหญ่ กิจกรรมเฉพาะอย่าง องค์กรที่ไม่แสวงหากำไร และไฟฟ้าชั่วคราว มีค่า 7,515.53 4,243.81 4,555.35 9,283.96 1,161.88 67.90 และ 217.87 ล้านบาท ตามลำดับ เมื่อเปรียบเทียบกับช่วงเวลาเดียวกันของปีที่ผ่านมาพบว่าหน่วยขายสะสมจำแนกตามประเภทอัตราค่าไฟฟ้าทุกประเภทมีการขยายตัว โดยประเภทที่มีอัตราการขยายตัวสูงสุด 3 อันดับ ได้แก่ บ้านอยู่อาศัย ไฟฟ้าชั่วคราว และกิจกรรมขนาดเล็ก ในอัตราร้อยละ 15.53 10.75 และ 7.87 ตามลำดับ สำหรับหน่วยขายสะสมของสถานีอัดประจุไฟฟ้ามีค่าเท่ากับ 18,036 หน่วย โดยขยายตัวในอัตราร้อยละ 118.75

2562	ม.ค.	ก.พ.	มี.ค.	เม.ย.	พ.ค.	มิ.ย.	ก.ค.	ส.ค.	ก.ย.	ต.ค.	พ.ย.	ธ.ค.	สะสม 6 เดือน
หน่วยขายจำแนกตามประเภทอัตราค่าไฟฟ้า (ล้านบาท)													
RES	1,035.21	1,122.05	1,223.38	1,424.92	1,439.79	1,270.18							7,515.53
SGS	633.98	661.41	706.62	744.90	771.98	724.92							4,243.81
MGS	706.91	706.28	804.61	737.30	816.43	783.83							4,555.35
LGS	1,484.07	1,437.53	1,633.48	1,507.77	1,646.51	1,574.60							9,283.96
SPC	173.04	178.14	201.07	207.60	208.01	194.02							1,161.88
NPO	10.21	10.20	11.85	11.68	12.33	11.63							67.90
TEMP	33.74	34.74	37.64	34.31	38.95	38.50							217.87
EV Station	0.003014	0.002304	0.002546	0.002972	0.003791	0.003409							0.018036
รวม	4,077.16	4,150.35	4,618.65	4,668.48	4,934.00	4,597.68							27,046.32
Growth หน่วยขายจำแนกตามประเภทอัตราค่าไฟฟ้า (%)													
RES	17.80	16.20	10.66	22.39	20.33	6.34							15.53
SGS	9.25	9.31	5.45	12.15	9.66	2.04							7.87
MGS	3.86	7.56	3.55	9.49	6.32	1.02							5.17
LGS	0.00	2.60	0.21	5.79	2.59	-2.10							1.42
SPC	1.74	12.75	3.22	14.96	9.48	3.50							7.49
NPO	0.20	6.03	2.95	9.77	8.83	1.57							4.88
TEMP	13.37	12.06	11.82	10.86	9.20	7.87							10.75
EV Station	6597.78	236.35	14.94	34.18	105.47	34.37							118.75
รวม	6.35	8.45	4.43	12.51	9.39	1.63							7.04

● หน่วยขายจำแนกตามจังหวัดประจำเดือน มิ.ย. 62 ของกรุงเทพฯ นนทบุรี และสมุทรปราการ มีค่า 3,238.30 480.47 และ 878.91 ล้านบาท ตามลำดับ เมื่อเปรียบเทียบกับเดือนเดียวกันของปีที่ผ่านมาพบว่าหน่วยขายของกรุงเทพฯ และนนทบุรีมีการขยายตัวด้วยอัตราร้อยละ 1.30 และ 10.42 ตามลำดับ ขณะที่หน่วยขายของสมุทรปราการมีการหดตัวด้วยอัตราร้อยละ 1.45 สำหรับหน่วยจำหน่ายสะสมจำแนกตามจังหวัดเดือน ม.ค. ถึง มิ.ย. 62 ของกรุงเทพฯ นนทบุรี และสมุทรปราการ มีค่า 19,101.63 2,801.39 และ 5,143.30 ล้านบาท ตามลำดับ เมื่อเปรียบเทียบกับช่วงเวลาเดียวกันของปีที่ผ่านมาพบว่าหน่วยจำหน่ายสะสมของกรุงเทพฯ และนนทบุรีมีการขยายตัวด้วยอัตราร้อยละ 8.15 และ 15.29 ตามลำดับ ขณะที่หน่วยขายของสมุทรปราการมีการหดตัวด้วยอัตราร้อยละ 0.60

2562	ม.ค.	ก.พ.	มี.ค.	เม.ย.	พ.ค.	มิ.ย.	ก.ค.	ส.ค.	ก.ย.	ต.ค.	พ.ย.	ธ.ค.	สะสม 6 เดือน
หน่วยขายจำแนกตามจังหวัด (ล้านหน่วย)													
กรุงเทพฯ	2,857.50	2,924.99	3,247.83	3,338.72	3,494.29	3,238.30							19,101.63
นนทบุรี	404.23	424.09	473.93	497.05	521.62	480.47							2,801.39
สมุทรปราการ	815.43	801.27	896.89	832.71	918.09	878.91							5,143.30
รวม	4,077.16	4,150.35	4,618.65	4,668.48	4,934.00	4,597.68							27,046.32
GR หน่วยขายจำแนกตามจังหวัด (%)													
กรุงเทพฯ	14.13	8.78	4.24	12.56	9.50	1.30							8.15
นนทบุรี	9.41	17.28	13.36	20.02	20.87	10.42							15.29
สมุทรปราการ	-15.12	3.20	0.91	8.28	3.44	-1.45							-0.60
รวม	6.35	8.45	4.43	12.51	9.39	1.63							7.04

● หน่วยไฟฟ้าสาธารณะประจำเดือน มิ.ย. 62 เท่ากับ 41.02 ล้านหน่วย คิดเป็นสัดส่วนร้อยละ 3.23 ของหน่วยขายประเภทบ้านอยู่อาศัย เมื่อเปรียบเทียบกับเดือนเดียวกันของปีที่แล้วพบว่าหน่วยไฟฟ้าสาธารณะเพิ่มขึ้นร้อยละ 1.11 สำหรับหน่วยไฟฟ้าสาธารณะสะสมเดือน ม.ค. – มิ.ย. 62 เท่ากับ 246.94 ล้านหน่วย คิดเป็นสัดส่วนร้อยละ 3.29 ของหน่วยจำหน่ายประเภทบ้านอยู่อาศัย เมื่อเปรียบเทียบกับช่วงเวลาเดียวกันของปีที่แล้วพบว่าหน่วยไฟฟ้าสาธารณะสะสมเพิ่มขึ้นร้อยละ 2.14

ไฟฟ้าสาธารณะ รายเดือน (Gwh)													
	ม.ค.	ก.พ.	มี.ค.	เม.ย.	พ.ค.	มิ.ย.	ก.ค.	ส.ค.	ก.ย.	ต.ค.	พ.ย.	ธ.ค.	สะสม 6 เดือน
2559	39.63	37.13	39.76	38.54	40.15	39.01	40.10	40.12	39.01	40.47	39.19	40.66	234.22
2560	40.69	36.84	40.75	39.58	40.83	39.64	41.00	41.06	39.79	41.13	39.83	41.18	238.33
2561	41.27	37.28	41.29	39.97	41.39	40.57	41.95	42.01	40.68	42.07	40.73	42.13	241.77
2562	42.15	38.15	42.29	40.96	42.37	41.02							246.94
สัดส่วนไฟฟ้าสาธารณะต่อหน่วยบ้านอยู่อาศัย รายเดือน (%)													
2559	4.23	4.15	3.62	3.05	3.00	3.38	3.70	3.49	3.61	3.91	3.80	4.38	3.50
2560	4.33	3.86	3.62	3.23	3.33	3.39	3.69	3.51	3.50	3.90	3.93	4.49	3.59
2561	4.70	3.86	3.73	3.43	3.46	3.40	3.69	3.75	3.73	3.75	3.64	4.06	3.72
2562	4.07	3.40	3.46	2.87	2.94	3.23							3.29

● อัตราสูญเสียประจำเดือน มิ.ย. 62 เท่ากับร้อยละ 2.78 อยู่ในระดับต่ำกว่าเดือนเดียวกันของปีที่แล้ว ซึ่งอยู่ที่ระดับร้อยละ 3.21 สำหรับอัตราหน่วยสูญเสียสะสมเดือน ม.ค. – มิ.ย. 62 เท่ากับร้อยละ 3.55 อยู่ในระดับต่ำกว่าช่วงเวลาเดียวกันของปีที่แล้วที่ระดับ 3.70

Loss รายเดือน (%)													
	ม.ค.	ก.พ.	มี.ค.	เม.ย.	พ.ค.	มิ.ย.	ก.ค.	ส.ค.	ก.ย.	ต.ค.	พ.ย.	ธ.ค.	
2559	2.58	2.51	5.52	3.57	4.23	1.59	4.08	3.78	1.92	3.67	3.80	2.50	
2560	3.03	1.22	6.18	2.97	3.49	2.97	3.07	3.09	3.49	3.65	2.02	1.80	
2561	5.82	0.24	6.63	2.00	3.74	3.21	3.77	3.31	2.98	4.02	1.88	4.80	
2562	2.04	2.62	6.11	3.67	3.69	2.78							
Loss สะสม (%)													
2559	2.58	2.55	3.66	3.64	3.77	3.40	3.50	3.53	3.36	3.39	3.39	3.32	
2560	3.03	2.14	3.67	3.49	3.49	3.40	3.35	3.32	3.34	3.37	3.25	3.14	
2561	5.82	3.12	4.43	3.82	3.80	3.70	3.71	3.66	3.58	3.63	3.47	3.58	
2562	2.04	2.33	3.72	3.71	3.70	3.55							

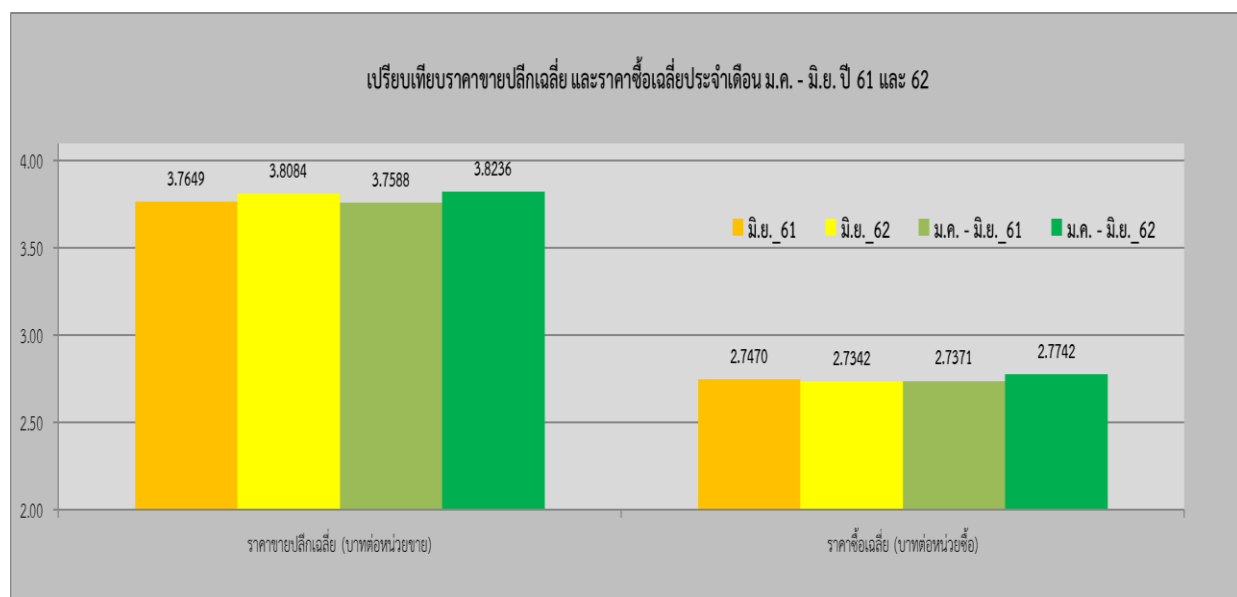
จำนวนผู้ใช้ไฟฟ้าประจำเดือน มิ.ย. 62 เท่ากับ 3,860,675 ราย เพิ่มขึ้นในอัตราร้อยละ 2.82 เมื่อเปรียบเทียบกับเดือนเดียวกันของปีที่แล้ว

จำนวนผู้ใช้ไฟฟ้า เฉพาะประเภท 1 - 8 (ราย)												
	ม.ค.	ก.พ.	มี.ค.	เม.ย.	พ.ค.	มิ.ย.	ก.ค.	ส.ค.	ก.ย.	ต.ค.	พ.ย.	ธ.ค.
2559	3,529,651	3,538,964	3,549,437	3,554,505	3,561,310	3,571,281	3,582,698	3,597,470	3,606,591	3,615,562	3,626,755	3,632,722
2560	3,639,929	3,646,327	3,655,026	3,660,463	3,668,201	3,670,641	3,671,524	3,666,099	3,677,441	3,685,936	3,694,153	3,703,312
2561	3,710,290	3,718,218	3,728,226	3,733,850	3,743,901	3,754,819	3,762,174	3,773,690	3,784,058	3,788,972	3,798,272	3,805,840
2562	3,815,937	3,826,698	3,836,722	3,844,235	3,851,245	3,860,675						
Growth จำนวนผู้ใช้ไฟฟ้า เฉพาะประเภท 1 - 8 เปรียบเทียบกับเดือนเดียวกันปีแล้ว (%)												
2559	3.60	3.63	3.62	3.57	3.55	3.52	3.42	3.46	3.21	3.18	3.20	3.14
2560	3.12	3.03	2.97	2.98	3.00	2.78	2.48	1.91	1.96	1.95	1.86	1.94
2561	1.93	1.97	2.00	2.00	2.06	2.29	2.47	2.93	2.90	2.80	2.82	2.77
2562	2.85	2.92	2.91	2.96	2.87	2.82						

2.3 ราคาขายปลีก และราคาซื้อเฉลี่ย

● ราคาค่าไฟฟ้าขายปลีกรวม F_t เฉลี่ยเดือน มิ.ย. 62 เท่ากับ 3.8084 บาทต่อหน่วยขาย (คณะกรรมการกำกับกิจการพลังงานเห็นชอบให้ทบทุนการจัดเก็บเงินอุดหนุนค่าไฟฟ้าฟรีของผู้ใช้ไฟฟ้าประเภท 3 4 5 6 และ 8 ในอัตรา 0 บาทต่อหน่วยเป็นการชั่วคราว ตั้งแต่เดือนพฤศจิกายน 2561) เพิ่มขึ้นจากช่วงเวลาเดียวกันของปีที่แล้ว 0.0435 บาทต่อหน่วยขาย ราคาค่าไฟฟ้าขายปลีกรวม F_t เฉลี่ยสะสมเดือน ม.ค. - มิ.ย. 62 เท่ากับ 3.8236 บาทต่อหน่วยขาย เพิ่มขึ้นจากช่วงเวลาเดียวกันของปีที่แล้ว 0.0648 บาทต่อหน่วยขาย สาเหตุสำคัญประการหนึ่งมาจากอัตรา F_t ในเดือน ม.ค. - มิ.ย. 62 สูงขึ้นจากช่วงเวลาเดียวกันของปีที่แล้ว

● ราคาค่าซื้อไฟฟ้ารวม F_t เฉลี่ย เดือน มิ.ย. 62 เท่ากับ 2.7342 บาทต่อหน่วยซื้อ (การปรับโครงสร้างอัตราค่าไฟฟ้าตั้งแต่เดือน พ.ย. 58) ลดลงจากช่วงเวลาเดียวกันของปีที่แล้ว 0.0128 บาทต่อหน่วยซื้อ สำหรับราคาซื้อไฟฟ้ารวม F_t เฉลี่ยสะสมเดือน ม.ค. - มิ.ย. 62 เท่ากับ 2.7742 บาทต่อหน่วยซื้อ เพิ่มขึ้นจากช่วงเวลาเดียวกันของปีที่แล้ว 0.0371 บาทต่อหน่วยซื้อ โดยมีสาเหตุสำคัญประการหนึ่งมาจากอัตรา F_t ในเดือน ม.ค. ถึง มิ.ย. 62 สูงขึ้นจากช่วงเวลาเดียวกันของปีที่แล้ว



ราคาขายปลีก และราคาซื้อ*	ม.ค.	ก.พ.	มี.ค.	เม.ย.	พ.ค.	มิ.ย.	ก.ค.	ส.ค.	ก.ย.	ต.ค.	พ.ย.	ธ.ค.	สะสม 6 เดือน
ราคาขายปลีกเฉลี่ย (รวม F ₁ เฉลี่ย) (บาท/หน่วยขาย)	3.8104	3.8234	3.7971	3.8597	3.8395	3.8084							3.8236
ผลต่างเมื่อเทียบกับปีก่อน (บาท/หน่วยขาย)	0.0639	0.0452	0.0605	0.0879	0.0830	0.0435							0.0648
ราคาซื้อเฉลี่ย (รวม F ₁ เฉลี่ย)** (บาท/หน่วยซื้อ)	2.7994	2.7699	2.7720	2.7855	2.7854	2.7342							2.7742
ผลต่างเมื่อเทียบกับปีก่อน** (บาท/หน่วยซื้อ)	0.0419	0.0117	0.0376	0.0852	0.0574	-0.0128							0.0371
อัตราหน่วยสูญเสีย (ร้อยละ)	2.04	2.62	6.11	3.67	3.69	2.78							3.55
ผลต่างเมื่อเทียบกับปีก่อน (ร้อยละ)	-3.78	2.38	-0.52	1.67	-0.06	-0.43							-0.15
จำนวนวันหยุด Off Peak (วัน)	9	9	10	9	9	11							57
ผลต่างเมื่อเทียบกับปีก่อน (วัน)	0	1	0	-2	-1	2							0

หมายเหตุ: *ราคาซื้อเฉลี่ยต่อหน่วยซื้อ คำนวณจาก ต้นทุนค่าซื้อไฟฟ้า กฟผ. และ VSPP รวม F₁ ขายส่ง และค่าใช้จ่ายสมทบกองทุนพัฒนาไฟฟ้า โดยไม่รวมเงินชดเชยรายได้ระหว่างการไฟฟ้า

3. สรุปสถานการณ์เศรษฐกิจประจำเดือนมิถุนายน 62

ภาพรวมหน่วยขายของ กฟน. ในเดือน มิ.ย. 62 มีการขยายตัวเมื่อเปรียบเทียบกับเดือนเดียวกันของปีที่แล้ว โดยในเดือน มิ.ย. 62 หน่วยขายของ กฟน. ขยายตัวในกลุ่มบ้านอยู่อาศัย และธุรกิจ ขณะที่หน่วยขายกลุ่มราชการและองค์กรที่ไม่แสวงหากำไร และอุตสาหกรรมมีการหดตัว โดยปัจจัยที่ส่งผลกระทบต่อ การขยายตัวของหน่วยขายที่สำคัญมาจากอุณหภูมิเฉลี่ยที่สูงขึ้นเมื่อเปรียบเทียบกับเดือนเดียวกันของปีที่แล้ว

ภาพรวมกิจกรรมทางเศรษฐกิจมหภาคในเดือน มิ.ย. 62 มีการขยายตัวชะลอลงจากเดือนก่อนหน้า โดยการบริโภคภาคเอกชนมีการขยายตัวชะลอลงในทุกหมวดการใช้จ่าย โดยสินค้าคงทนมีการหดตัวลง เป็นผลจากปัจจัยสนับสนุนกำลังซื้อโดยรวมที่มีทิศทางชะลอลง โดยรายได้ครัวเรือนนอกภาคเกษตรกรรมมีการขยายตัวชะลอลง ขณะที่รายได้ในภาคเกษตรกรรมขยายตัวได้จากราคายางเป็นสำคัญ สำหรับการลงทุนภาคเอกชนมีการหดตัวจากระยะเดียวกันปีก่อน โดยหดตัวทั้งการลงทุนในหมวดก่อสร้างและหมวดเครื่องจักรและอุปกรณ์ ด้านการส่งออกสินค้ายังคงหดตัวจากในหลายหมวดสินค้าเป็นผลจากอุปสงค์ตลาดโลกที่ชะลอลงจากภาวะเศรษฐกิจของประเทศคู่ค้า มาตรการกีดกันทางการค้าระหว่างสหรัฐฯ และจีน การชะลอตัวของวัฏจักรสินค้าอิเล็กทรอนิกส์ และราคาน้ำมันดิบในตลาดโลกที่ปรับลดลง อย่างไรก็ตามการส่งออกในบางหมวดสินค้ายังขยายตัวได้ดี เช่น ยานยนต์และชิ้นส่วน จากการหดตัวของการส่งออกส่งผลให้การผลิตภาคอุตสาหกรรมหดตัวสอดคล้องกันโดยเฉพาะสินค้าอิเล็กทรอนิกส์ ในส่วนของภาคการท่องเที่ยวกลับมาขยายตัวเล็กน้อยตามจำนวนนักท่องเที่ยวอินเดียที่ขยายตัวต่อเนื่อง ขณะที่นักท่องเที่ยวจีน และมาเลเซียยังคงหดตัวต่อเนื่อง

สำหรับการใช้จ่ายภาครัฐมีการหดตัวจากระยะเดียวกันปีก่อน โดยเป็นการหดตัวของทั้งรายจ่ายประจำและรายจ่ายลงทุน

⁸ รายงานเศรษฐกิจและการเงิน ธนาคารแห่งประเทศไทย

สถิติด้านการซื้อไฟฟ้า การจำหน่ายไฟฟ้า และจำนวนผู้ใช้ไฟฟ้าของ กฟน. ประจำปี ตั้งแต่ปี 2559 - ปัจจุบัน

	การซื้อไฟฟ้า ของ กฟน.								อัตราการเปลี่ยนแปลงเมื่อเปรียบเทียบกับช่วงเวลาเดียวกันกับปีที่ผ่านมา (ร้อยละ)							
	2560		2561	2561		2562			2559		2561	2561		2562		
	2559	2560		มิ.ย.	สะสม 6 เดือน	มิ.ย.	สะสม 6 เดือน		2559	2560		มิ.ย.	สะสม 6 เดือน	มิ.ย.	สะสม 6 เดือน	
หน่วยซื้อไฟฟ้ารวม (ล้านหน่วย)	53,179.85	52,881.08	53,553.32	4,631.98	26,620.28	4,718.91	26,507.28	4,775.30	28,319.37	3.02	-0.56	1.27	1.88	-0.42	1.19	6.84
หน่วยซื้อไฟฟ้า กฟน. (ล้านหน่วย)	53,055.43	52,646.13	53,301.86	4,617.45	26,529.57	4,695.95	26,392.59	4,755.02	28,204.48	2.87	-0.77	1.25	1.70	-0.52	1.26	6.87
- 230 เควี	7,286.30	7,601.01	7,232.10	676.56	3,751.00	572.76	3,691.01	634.59	3,831.83	9.66	4.32	-4.85	-15.34	-1.60	10.80	3.82
- 69 และ 115 เควี	45,768.92	45,044.92	46,069.60	3,940.87	22,778.46	4,123.18	22,701.50	4,120.42	24,372.56	1.86	-1.58	2.27	4.63	-0.34	-0.07	7.36
- Station Services	0.21	0.20	0.16	0.02	0.11	0.01	0.08	0.01	0.09	12.16	-3.33	-20.44	-50.00	-27.27	0.00	12.50
หน่วยซื้อ VSPP และ โครงการ Solar Roof Top (ล้านหน่วย)	124.42	234.95	251.46	14.53	90.71	22.96	114.69	20.28	114.89	185.55	88.84	7.03	58.02	26.44	-11.67	0.17
สัดส่วนหน่วยซื้อ กฟน. 230 เควี (ร้อยละ)	13.73	14.44	13.57	14.65	14.14	12.20	13.99	13.35	13.74	0.07	0.05	-0.06	-2.46	-0.15	1.15	-0.25
สัดส่วนหน่วยซื้อ กฟน. On Peak (ร้อยละ)	43.71	44.90	43.87	46.23	45.30	44.22	43.74	40.09	43.28	0.00	0.03	-0.02	-2.01	-1.56	-4.13	-0.47
ค่าความต้องการพลังไฟฟ้าสูงสุด (เมกะวัตต์)	9,296.57	9,114.74	8,889.82	8,349.55	9,023.40	8,514.56	8,889.82	8,894.42	9,525.93	6.17	-1.96	-2.47	1.98	-1.48	4.46	7.16
ค่าตัวประกอบกำลังไฟฟ้า (ร้อยละ)	65.12	66.90	68.77	77.05	67.91	76.97	68.64	74.57	68.44	-2.18	1.78	1.87	-0.08	0.73	-2.41	-0.20
	การจำหน่ายไฟฟ้าของ กฟน.								อัตราการเปลี่ยนแปลงเมื่อเปรียบเทียบกับช่วงเวลาเดียวกันกับปีที่ผ่านมา (ร้อยละ)							
	2560		2561	2561		2562			2559		2561	2561		2562		
	2559	2560		มิ.ย.	สะสม 6 เดือน	มิ.ย.	สะสม 6 เดือน		2559	2560		มิ.ย.	สะสม 6 เดือน	มิ.ย.	สะสม 6 เดือน	
หน่วยขายไม่รวมไฟฟ้าสาธารณะ (ล้านหน่วย)	50,901.71	50,700.58	51,108.87	4,451.27	25,458.63	4,523.72	25,266.76	4,597.68	27,046.32	3.16	-0.40	0.81	1.63	-0.75	1.63	7.04
- จำนวนตามประเภทอัตราค่าไฟฟ้า																
ประเภทบ้านอยู่อาศัย	12,998.22	13,041.40	13,133.87	1,170.17	6,640.70	1,194.46	6,504.99	1,270.18	7,515.53	5.08	0.33	0.71	2.08	-2.04	6.34	15.53
ประเภทกิจการขนาดเล็ก	8,010.45	7,927.38	7,956.34	699.33	3,995.41	710.42	3,934.12	724.92	4,243.81	3.58	-1.04	0.37	1.59	-1.53	2.04	7.87
ประเภทกิจการขนาดกลาง	8,742.72	8,696.59	8,795.22	768.06	4,362.04	775.93	4,331.50	783.83	4,555.35	-2.06	-0.53	1.13	1.02	-0.70	1.02	5.17
ประเภทกิจการขนาดใหญ่	18,452.02	18,343.40	18,507.69	1,581.14	9,112.77	1,608.32	9,153.76	1,574.60	9,283.96	4.46	-0.59	0.90	1.72	0.45	-2.10	1.42
ประเภทกิจการเฉพาะอย่าง	2,154.66	2,156.42	2,174.83	185.13	1,085.16	187.45	1,080.91	194.02	1,161.88	1.26	0.08	0.85	1.25	-0.39	3.50	7.49
ประเภทองค์กรที่ไม่แสวงหากำไร	124.81	131.39	130.35	11.47	65.21	11.45	64.74	11.63	67.90	14.94	5.27	-0.79	-0.17	-0.72	1.57	4.88
ประเภทไฟฟ้าชั่วคราว	418.83	404.00	410.52	35.97	197.34	35.69	196.73	38.50	217.87	1.19	-3.54	1.61	-0.78	-0.31	7.87	10.75
สถานีอัดประจุไฟฟ้า	-	-	0.05	-	-	0.002537	0.008245	0.003409	0.018036						34.37	118.75
- จำนวนตาม 4 กลุ่มทางเศรษฐกิจหลัก																
กลุ่มบ้านอยู่อาศัย	13,672.10	13,698.44	13,787.10	1,228.40	6,974.37	1,252.98	6,829.05	1,329.41	7,866.81	4.87	0.19	0.65	2.00	-2.08	6.10	15.20
กลุ่มธุรกิจ	20,765.18	20,885.14	21,400.45	1,819.63	10,429.97	1,860.49	10,506.80	1,940.90	11,379.16	3.70	0.58	2.47	2.25	0.74	4.32	8.30
กลุ่มอุตสาหกรรม	14,155.12	13,845.36	13,696.37	1,196.32	6,920.22	1,214.13	6,839.78	1,134.11	6,664.01	0.98	-2.19	-1.08	1.49	-1.16	-6.59	-2.57
กลุ่มราชการและองค์กรไม่แสวงหากำไร	2,309.31	2,271.64	2,224.95	206.92	1,134.07	196.12	1,091.13	193.26	1,136.34	1.99	-1.63	-2.06	-5.22	-3.79	-1.46	4.14
- จำนวนตามจังหวัด																
กรุงเทพฯ	36,210.82	35,890.33	35,834.12	3,158.30	18,071.85	3,196.79	17,662.46	3,238.30	19,101.63	2.43	-0.89	-0.16	1.22	-2.27	1.30	8.15
นนทบุรี	4,760.83	4,809.93	4,970.05	424.68	2,406.78	435.11	2,429.94	480.47	2,801.39	6.31	1.03	3.33	2.46	0.96	10.42	15.29
สมุทรปราการ	9,930.06	10,000.32	10,304.70	868.29	4,980.00	891.82	5,174.36	878.91	5,143.30	4.39	0.71	3.04	2.71	3.90	-1.45	-0.60
- จำนวนตามการไฟฟ้านครหลวงเขต																
คลองเตย	4,628.69	4,606.03	4,625.70	399.92	2,316.81	399.43	2,287.52	405.98	2,414.65	1.62	-0.49	0.43	-0.12	-1.26	1.64	5.56
ธนบุรี	1,938.78	1,918.26	1,898.27	170.79	970.71	169.17	941.66	176.11	1,033.55	2.77	-1.06	-1.04	-0.95	-2.99	4.10	9.76
นนทบุรี	3,449.36	3,438.62	3,450.40	304.62	1,742.03	305.47	1,697.14	320.19	1,866.65	3.45	-0.31	0.34	0.28	-2.58	4.82	9.99
บางกะปิ	2,936.82	2,953.07	2,974.03	260.26	1,491.25	264.15	1,468.59	280.32	1,634.33	3.12	0.55	0.71	1.49	-1.52	6.12	11.29
บางขุนเทียน	2,518.07	2,481.57	2,473.17	219.79	1,255.08	220.67	1,233.57	225.88	1,312.57	2.40	-1.45	-0.34	0.40	-1.71	2.36	6.40
บางเขน	3,053.57	3,006.26	3,012.18	262.39	1,507.51	266.26	1,486.38	273.66	1,641.41	3.23	-1.55	0.20	1.47	-1.40	2.78	10.43
บางนา-ทอง	1,690.86	1,750.02	1,806.52	152.79	870.55	159.76	890.23	169.03	990.29	6.22	3.50	3.23	4.56	2.26	5.80	11.24
บางพลี	4,786.06	4,862.53	5,078.79	424.81	2,403.63	458.13	2,506.60	443.06	2,600.37	2.79	1.60	4.45	7.84	4.28	-3.29	3.74
บางใหญ่	1,618.94	1,624.06	1,647.50	143.68	819.30	146.45	814.09	156.25	924.01	7.94	0.32	1.44	1.93	-0.64	6.69	13.50
บางนา	2,564.49	2,624.19	2,678.06	232.21	1,309.79	235.84	1,317.96	247.32	1,437.63	3.51	2.33	2.05	1.56	0.62	4.87	9.08
มีนบุรี	1,880.96	1,881.75	1,931.41	164.87	944.88	170.38	950.66	175.71	1,049.25	4.96	0.04	2.64	3.34	0.61	3.13	10.37
ยานนาวา	1,938.07	1,905.46	1,902.24	168.68	969.70	168.76	944.98	170.93	1,012.14	2.14	-1.68	-0.17	0.05	-2.55	1.29	7.11
ราชบุรี	3,955.21	3,987.44	4,001.37	350.03	1,984.25	354.10	1,992.62	352.88	2,049.49	3.58	0.81	0.35	1.16	0.42	-0.34	2.85
ลาดกระบัง	2,017.64	1,892.41	1,919.57	167.90	946.13	171.50	951.13	171.36	1,010.09	1.38	-6.21	1.44	2.14	0.53	-0.08	6.20
นวลจันทร์	1,910.19	1,883.28	1,884.99	167.45	955.61	169.63	933.92	172.80	1,027.70	4.22	-1.41	0.09	1.30	-2.27	1.87	10.04
วัดเลียบ	1,108.22	1,088.55	1,081.21	95.90	551.98	94.35	531.16	101.27	605.55	0.11	-1.77	-0.67	-1.62	-3.77	7.33	14.01
สมุทรปราการ	5,259.01	5,203.33	5,151.51	448.47	2,602.75	452.95	2,542.12	428.04	2,503.51	3.63	-1.06	-1.00	1.00	-2.33	-5.50	-1.52
สามเสน	3,646.77	3,593.75	3,591.95	316.71	1,816.67	316.72	1,776.43	326.89	1,933.13	2.30	-1.45	-0.05	0.00	-2.22	3.21	8.82
ไฟฟ้าสาธารณะ (ล้านหน่วย)	473.77	482.32	491.34	39.64	238.33	40.57	241.77	41.02	246.94	7.99	1.80	1.87	2.35	1.44	1.11	2.14
- สัดส่วนไฟฟ้าสาธารณะต่อหน่วยประเภทบ้านอยู่อาศัย (ร้อยละ)	3.64	3.70	3.74	3.39	3.59	3.40	3.72	3.23	3.29	0.10	0.05	0.04	0.01	0.13	-0.17	-0.43
ไฟฟ้าการ (ล้านหน่วย)	37.46	36.06	38.20	3.35	18.79	3.32	18.61	3.83	21.50	3.25	-3.74	5.93	-0.90	-0.96	15.36	15.53
อัตราสูญเสียสะสม (ร้อยละ)	3.32	3.14	3.58	2.97	3.40	3.21	3.70	2.78	3.55	-0.17	-0.18	0.43	0.23	0.30	-0.43	-0.15

สถิติด้านการซื้อไฟฟ้า การจำหน่ายไฟฟ้า และจำนวนผู้ใช้ไฟฟ้าของ กฟน. ประจำปี ตั้งแต่ปี 2559 - ปัจจุบัน

	จำนวนผู้ใช้ไฟฟ้าของ กฟน.									อัตราการเปลี่ยนแปลงเมื่อเปรียบเทียบกับช่วงเวลาเดียวกันปีที่ผ่านมา (ร้อยละ)						
	2559	2560	2561	2560		2561		2562		2559	2560	2561	2561		2562	
				มิ.ย.	สะสม 6 เดือน	มิ.ย.	สะสม 6 เดือน	มิ.ย.	สะสม 6 เดือน				มิ.ย.	สะสม 6 เดือน	มิ.ย.	สะสม 6 เดือน
จำนวนผู้ใช้ไฟฟ้ารวม (ราย)	3,632,722	3,703,312	3,805,840	3,670,641	3,670,641	3,754,819	3,754,819	3,860,675	3,860,675	3.14	1.94	2.77	2.29	2.29	2.82	2.82
- จำนวนตามประเภทอัตราค่าไฟฟ้า																
ประเภทบ้านอยู่อาศัย	3,062,576	3,149,375	3,240,838	3,100,347	3,100,347	3,193,805	3,193,805	3,291,024	3,291,024	3.43	2.83	2.90	3.01	3.01	3.04	3.04
ประเภทกิจการขนาดเล็ก	517,300	500,229	509,477	517,028	517,028	506,465	506,465	512,874	512,874	1.61	-3.30	1.85	-2.04	-2.04	1.27	1.27
ประเภทกิจการขนาดกลาง	22,524	22,771	23,314	22,637	22,637	22,915	22,915	23,622	23,622	1.61	1.10	2.38	1.23	1.23	3.09	3.09
ประเภทกิจการขนาดใหญ่	2,324	2,353	2,386	2,314	2,314	2,370	2,370	2,450	2,450	4.92	1.25	1.40	2.42	2.42	3.38	3.38
ประเภทกิจการเฉพาะอย่าง	3,021	3,089	3,185	3,061	3,061	3,101	3,101	3,286	3,286	2.10	2.25	3.11	1.31	1.31	5.97	5.97
ประเภทองค์กรที่ไม่แสวงหากำไร	330	322	318	324	324	315	315	320	320	1.85	-2.42	-1.24	-2.78	-2.78	1.59	1.59
ประเภทไฟฟ้าชั่วคราว	24,647	25,173	26,235	24,930	24,930	25,819	25,819	26,981	26,981	1.70	2.13	4.22	3.57	3.57	4.50	4.50
สถานีอัดประจุไฟฟ้า	-	-	87	-	-	29	29	118	118						306.90	306.90
- จำนวนตามกลุ่มทางเศรษฐกิจ																
กลุ่มบ้านอยู่อาศัย	3,131,778	3,223,016	3,315,396	3,172,204	3,172,204	3,268,709	3,268,709	3,363,893	3,363,893	3.39	2.91	2.87	3.04	3.04	2.91	2.91
กลุ่มธุรกิจ	443,840	423,511	434,168	441,468	441,468	429,593	429,593	440,596	440,596	1.69	-4.58	2.52	-2.69	-2.69	2.56	2.56
กลุ่มอุตสาหกรรม	46,689	46,529	46,144	46,644	46,644	46,322	46,322	46,110	46,110	1.71	-0.34	-0.83	-0.69	-0.69	-0.46	-0.46
กลุ่มราชการและองค์กรไม่แสวงหากำไร	10,415	10,256	10,132	10,325	10,325	10,195	10,195	10,076	10,076	-2.93	-1.53	-1.21	-1.26	-1.26	-1.17	-1.17
- จำนวนตามจังหวัด																
กรุงเทพฯ	2,614,349	2,651,266	2,687,643	2,633,432	2,633,432	2,680,483	2,680,483	2,723,342	2,723,342	2.63	1.41	1.37	1.79	1.79	1.60	1.60
นนทบุรี	545,816	561,426	607,970	555,000	555,000	573,383	573,383	617,892	617,892	4.23	2.86	8.29	3.31	3.31	7.76	7.76
สมุทรปราการ	472,557	490,620	510,227	482,209	482,209	500,953	500,953	519,441	519,441	4.78	3.82	4.00	3.89	3.89	3.69	3.69
- จำนวนตามการไฟฟ้านครหลวงเขต																
คลองเตย	125,122	127,951	133,056	126,427	126,427	130,563	130,563	133,340	133,340	4.88	2.26	3.99	3.27	3.27	2.13	2.13
ธนบุรี	181,029	185,623	190,337	182,067	182,067	187,986	187,986	193,291	193,291	1.92	2.54	2.54	3.25	3.25	2.82	2.82
นนทบุรี	324,071	329,236	335,775	328,802	328,802	332,965	332,965	339,711	339,711	3.99	1.59	1.99	1.27	1.27	2.03	2.03
บางกะปิ	212,321	212,817	218,513	213,140	213,140	216,102	216,102	224,907	224,907	2.38	0.23	2.68	1.39	1.39	4.07	4.07
บางขุนเทียน	231,452	232,699	238,473	230,922	230,922	236,370	236,370	240,401	240,401	2.63	0.54	2.48	2.36	2.36	1.71	1.71
บางเขน	291,032	296,475	305,589	293,967	293,967	301,248	301,248	311,677	311,677	2.32	1.87	3.07	2.48	2.48	3.46	3.46
บางบัวทอง	204,444	211,231	219,076	207,269	207,269	215,162	215,162	222,977	222,977	4.14	3.32	3.71	3.81	3.81	3.63	3.63
บางพลี	187,276	192,907	200,237	189,927	189,927	196,587	196,587	204,501	204,501	3.21	3.01	3.80	3.51	3.51	4.03	4.03
บางใหญ่	206,821	215,416	225,346	212,324	212,324	220,827	220,827	229,529	229,529	3.38	4.16	4.61	4.00	4.00	3.94	3.94
บางนา	213,348	221,051	230,177	217,603	217,603	227,180	227,180	234,309	234,309	4.85	3.61	4.13	4.40	4.40	3.14	3.14
มีนบุรี	217,224	222,021	228,329	219,776	219,776	224,894	224,894	232,485	232,485	3.54	2.21	2.84	2.33	2.33	3.38	3.38
ยานนาวา	154,534	155,023	157,685	156,129	156,129	154,945	154,945	157,413	157,413	3.65	0.32	1.72	-0.76	-0.76	1.59	1.59
ราษฎร์บูรณะ	238,189	242,857	247,731	239,136	239,136	245,561	245,561	250,720	250,720	2.34	1.96	2.01	2.69	2.69	2.10	2.10
ลาดกระบัง	150,690	153,129	155,912	152,327	152,327	154,456	154,456	158,880	158,880	3.29	1.62	1.82	1.40	1.40	2.86	2.86
นวลจันทร์	181,053	180,465	182,352	182,190	182,190	181,627	181,627	183,108	183,108	1.97	-0.32	1.05	-0.31	-0.31	0.82	0.82
วัดเลียบ	76,900	75,740	75,659	75,824	75,824	75,438	75,438	75,573	75,573	-0.15	-1.51	-0.11	-0.51	-0.51	0.18	0.18
สมุทรปราการ	206,166	213,743	218,748	210,029	210,029	216,086	216,086	222,537	222,537	5.19	3.68	2.34	2.88	2.88	2.99	2.99
สามเสน	231,050	234,928	242,845	232,782	232,782	236,822	236,822	245,316	245,316	1.89	1.68	3.37	1.74	1.74	3.59	3.59

สถิติด้านการซื้อไฟฟ้า การจำหน่ายไฟฟ้า และจำนวนผู้ใช้ไฟฟ้าของ กฟน. ประจำปี ตั้งแต่ปี 2559 - ปัจจุบัน

	การซื้อขายไฟฟ้า ของ กฟน.								อัตราการเปลี่ยนแปลงเมื่อเปรียบเทียบกับช่วงเวลาเดียวกันกับปีที่ผ่านมา (ร้อยละ)							
	2559	2560	2561	2560		2561		2562		2559	2560	2561	2561		2562	
				มิ.ย.	สะสม 6 เดือน	มิ.ย.	สะสม 6 เดือน	มิ.ย.	สะสม 6 เดือน				มิ.ย.	สะสม 6 เดือน	มิ.ย.	สะสม 6 เดือน
หน่วยซื้อไฟฟ้ารวม (ล้านหน่วย)	53,179.85	52,881.08	53,553.32	4,631.98	26,620.28	4,718.91	26,507.28	4,775.30	28,319.37	3.02	-0.56	1.27	1.88	-0.42	1.19	6.84
หน่วยซื้อไฟฟ้า กฟน. (ล้านหน่วย)	53,055.43	52,646.13	53,301.86	4,617.45	26,529.57	4,695.95	26,392.59	4,755.02	28,204.48	2.87	-0.77	1.25	1.70	-0.52	1.26	6.87
- 230 เควี	7,286.30	7,601.01	7,232.10	676.56	3,751.00	572.76	3,691.01	634.59	3,831.83	9.66	4.32	-4.85	-15.34	-1.60	10.80	3.82
- 69 และ 115 เควี	45,768.92	45,044.92	46,069.60	3,940.87	22,778.46	4,123.18	22,701.50	4,120.42	24,372.56	1.86	-1.58	2.27	4.63	-0.34	-0.07	7.36
- Station Services	0.21	0.20	0.16	0.02	0.11	0.01	0.08	0.01	0.09	12.16	-3.33	-20.44	-50.00	-27.27	0.00	12.50
หน่วยซื้อ VSPP และ โครงการ Solar Roof Top (ล้านหน่วย)	124.42	234.95	251.46	14.53	90.71	22.96	114.69	20.28	114.89	185.55	88.84	7.03	58.02	26.44	-11.67	0.17
สัดส่วนหน่วยซื้อ กฟน. 230 เควี (ร้อยละ)	13.73	14.44	13.57	14.65	14.14	12.20	13.99	13.35	13.74	0.07	0.05	-0.06	-2.46	-0.15	1.15	-0.25
สัดส่วนหน่วยซื้อ กฟน. On Peak (ร้อยละ)	43.71	44.90	43.87	46.23	45.30	44.22	43.74	40.09	43.28	0.00	0.03	-0.02	-2.01	-1.56	-4.13	-0.47
ค่าความต้องการการส่งไฟฟ้าสูงสุด (เมกะวัตต์)	9,296.57	9,114.74	8,889.82	8,349.55	9,023.40	8,514.56	8,889.82	8,894.42	9,525.93	6.17	-1.96	-2.47	1.98	-1.48	4.46	7.16
ค่าตัวประกอบกำลังไฟฟ้า (ร้อยละ)	65.12	66.90	68.77	77.05	67.91	76.97	68.64	74.57	68.44	-2.18	1.78	1.87	-0.08	0.73	-2.41	-0.20
	การจำหน่ายไฟฟ้าของ กฟน.								อัตราการเปลี่ยนแปลงเมื่อเปรียบเทียบกับช่วงเวลาเดียวกันกับปีที่ผ่านมา (ร้อยละ)							
	2559	2560	2561	2560		2561		2562		2559	2560	2561	2561		2562	
				มิ.ย.	สะสม 6 เดือน	มิ.ย.	สะสม 6 เดือน	มิ.ย.	สะสม 6 เดือน				มิ.ย.	สะสม 6 เดือน	มิ.ย.	สะสม 6 เดือน
หน่วยขายไม่รวมไฟฟ้าสาธารณะ (ล้านหน่วย)	50,901.71	50,700.58	51,108.87	4,451.27	25,458.63	4,523.72	25,266.76	4,597.68	27,046.32	3.16	-0.40	0.81	1.63	-0.75	1.63	7.04
- จำนวนตามประเภทอัตราค่าไฟฟ้า																
ประเภทบ้านอยู่อาศัย	12,998.22	13,041.40	13,133.87	1,170.17	6,640.70	1,194.46	6,504.99	1,270.18	7,515.53	5.08	0.33	0.71	2.08	-2.04	6.34	15.53
ประเภทกิจการขนาดเล็ก	8,010.45	7,927.38	7,956.34	699.33	3,995.41	710.42	3,934.12	724.92	4,243.81	3.58	-1.04	0.37	1.59	-1.53	2.04	7.87
ประเภทกิจการขนาดกลาง	8,742.72	8,696.59	8,795.22	768.06	4,362.04	775.93	4,331.50	783.83	4,555.35	-2.06	-0.53	1.13	1.02	-0.70	1.02	5.17
ประเภทกิจการขนาดใหญ่	18,452.02	18,343.40	18,507.69	1,581.14	9,112.77	1,608.32	9,153.76	1,574.60	9,283.96	4.46	-0.59	0.90	1.72	0.45	-2.10	1.42
ประเภทกิจการเฉพาะอย่าง	2,154.66	2,156.42	2,174.83	185.13	1,085.16	187.45	1,080.91	194.02	1,161.88	1.26	0.08	0.85	1.25	-0.39	3.50	7.49
ประเภทองค์กรที่ไม่แสวงหากำไร	124.81	131.39	130.35	11.47	65.21	11.45	64.74	11.63	67.90	14.94	5.27	-0.79	-0.17	-0.72	1.57	4.88
ประเภทไฟฟ้าชั่วคราว	418.83	404.00	410.52	35.97	197.34	35.69	196.73	38.50	217.87	1.19	-3.54	1.61	-0.78	-0.31	7.87	10.75
สถานีอัดประจุไฟฟ้า	-	-	0.05	-	-	0.002537	0.008245	0.003409	0.018036						34.37	118.75
- จำนวนตาม 4 กลุ่มทางเศรษฐกิจหลัก																
กลุ่มบ้านอยู่อาศัย	13,672.10	13,698.44	13,787.10	1,228.40	6,974.37	1,252.98	6,829.05	1,329.41	7,866.81	4.87	0.19	0.65	2.00	-2.08	6.10	15.20
กลุ่มธุรกิจ	20,765.18	20,885.14	21,400.45	1,819.63	10,429.97	1,860.49	10,506.80	1,940.90	11,379.16	3.70	0.58	2.47	2.25	0.74	4.32	8.30
กลุ่มอุตสาหกรรม	14,155.12	13,845.36	13,696.37	1,196.32	6,920.22	1,214.13	6,839.78	1,134.11	6,664.01	0.98	-2.19	-1.08	1.49	-1.16	-6.59	-2.57
กลุ่มราชการและองค์กรไม่แสวงหากำไร	2,309.31	2,271.64	2,224.95	206.92	1,134.07	196.12	1,091.13	193.26	1,136.34	1.99	-1.63	-2.06	-5.22	-3.79	-1.46	4.14
- จำนวนตามจังหวัด																
กรุงเทพฯ	36,210.82	35,890.33	35,834.12	3,158.30	18,071.85	3,196.79	17,662.46	3,238.30	19,101.63	2.43	-0.89	-0.16	1.22	-2.27	1.30	8.15
นนทบุรี	4,760.83	4,809.93	4,970.05	424.68	2,406.78	435.11	2,429.94	480.47	2,801.39	6.31	1.03	3.33	2.46	0.96	10.42	15.29
สมุทรปราการ	9,930.06	10,000.32	10,304.70	868.29	4,980.00	891.82	5,174.36	878.91	5,143.30	4.39	0.71	3.04	2.71	3.90	-1.45	-0.60
- จำนวนตามการไฟฟ้านครหลวงเขต																
คลองเตย	4,628.69	4,606.03	4,625.70	399.92	2,316.81	399.43	2,287.52	405.98	2,414.65	1.62	-0.49	0.43	-0.12	-1.26	1.64	5.56
ธนบุรี	1,938.78	1,918.26	1,898.27	170.79	970.71	169.17	941.66	176.11	1,033.55	2.77	-1.06	-1.04	-0.95	-2.99	4.10	9.76
นนทบุรี	3,449.36	3,438.62	3,450.40	304.62	1,742.03	305.47	1,697.14	320.19	1,866.65	3.45	-0.31	0.34	0.28	-2.58	4.82	9.99
บางกะปิ	2,936.82	2,953.07	2,974.03	260.26	1,491.25	264.15	1,468.59	280.32	1,634.33	3.12	0.55	0.71	1.49	-1.52	6.12	11.29
บางขุนเทียน	2,518.07	2,481.57	2,473.17	219.79	1,255.08	220.67	1,233.57	225.88	1,312.57	2.40	-1.45	-0.34	0.40	-1.71	2.36	6.40
บางเขน	3,053.57	3,006.26	3,012.18	262.39	1,507.51	266.26	1,486.38	273.66	1,641.41	3.23	-1.55	0.20	1.47	-1.40	2.78	10.43
บางนา-ทอง	1,690.86	1,750.02	1,806.52	152.79	870.55	159.76	890.23	169.03	990.29	6.22	3.50	3.23	4.56	2.26	5.80	11.24
บางพลี	4,786.06	4,862.53	5,078.79	424.81	2,403.63	458.13	2,506.60	443.06	2,600.37	2.79	1.60	4.45	7.84	4.28	-3.29	3.74
บางใหญ่	1,618.94	1,624.06	1,647.50	143.68	819.30	146.45	814.09	156.25	924.01	7.94	0.32	1.44	1.93	-0.64	6.69	13.50
บางนา	2,564.49	2,624.19	2,678.06	232.21	1,309.79	235.84	1,317.96	247.32	1,437.63	3.51	2.33	2.05	1.56	0.62	4.87	9.08
มีนบุรี	1,880.96	1,881.75	1,931.41	164.87	944.88	170.38	950.66	175.71	1,049.25	4.96	0.04	2.64	3.34	0.61	3.13	10.37
ยานนาวา	1,938.07	1,905.46	1,902.24	168.68	969.70	168.76	944.98	170.93	1,012.14	2.14	-1.68	-0.17	0.05	-2.55	1.29	7.11
ราชบุรี	3,955.21	3,987.44	4,001.37	350.03	1,984.25	354.10	1,992.62	352.88	2,049.49	3.58	0.81	0.35	1.16	0.42	-0.34	2.85
ลาดกระบัง	2,017.64	1,892.41	1,919.57	167.90	946.13	171.50	951.13	171.36	1,010.09	1.38	-6.21	1.44	2.14	0.53	-0.08	6.20
นวลจันทร์	1,910.19	1,883.28	1,884.99	167.45	955.61	169.63	933.92	172.80	1,027.70	4.22	-1.41	0.09	1.30	-2.27	1.87	10.04
วัดเลียบ	1,108.22	1,088.55	1,081.21	95.90	551.98	94.35	531.16	101.27	605.55	0.11	-1.77	-0.67	-1.62	-3.77	7.33	14.01
สมุทรปราการ	5,259.01	5,203.33	5,151.51	448.47	2,602.75	452.95	2,542.12	428.04	2,503.51	3.63	-1.06	-1.00	1.00	-2.33	-5.50	-1.52
สามเสน	3,646.77	3,593.75	3,591.95	316.71	1,816.67	316.72	1,776.43	326.89	1,933.13	2.30	-1.45	-0.05	0.00	-2.22	3.21	8.82
ไฟฟ้าสาธารณะ (ล้านหน่วย)	473.77	482.32	491.34	39.64	238.33	40.57	241.77	41.02	246.94	7.99	1.80	1.87	2.35	1.44	1.11	2.14
- สัดส่วนไฟฟ้าสาธารณะต่อหน่วยประเภทบ้านอยู่อาศัย (ร้อยละ)	3.64	3.70	3.74	3.39	3.59	3.40	3.72	3.23	3.29	0.10	0.05	0.04	0.01	0.13	-0.17	-0.43
ไฟฟ้าการ (ล้านหน่วย)	37.46	36.06	38.20	3.35	18.79	3.32	18.61	3.83	21.50	3.25	-3.74	5.93	-0.90	-0.96	15.36	15.53
อัตราสูญเสียสะสม (ร้อยละ)	3.32	3.14	3.58	2.97	3.40	3.21	3.70	2.78	3.55	-0.17	-0.18	0.43	0.23	0.30	-0.43	-0.15

สถิติด้านการซื้อไฟฟ้า การจำหน่ายไฟฟ้า และจำนวนผู้ใช้ไฟฟ้าของ กฟน. ประจำปี ตั้งแต่ปี 2559 - ปัจจุบัน

	จำนวนผู้ใช้ไฟฟ้าของ กฟน.									อัตราการเปลี่ยนแปลงเมื่อเปรียบเทียบกับช่วงเวลาเดียวกันปีที่ผ่านมา (ร้อยละ)						
	2559	2560	2561	2560		2561		2562		2559	2560	2561	2561		2562	
				มิ.ย.	สะสม 6 เดือน	มิ.ย.	สะสม 6 เดือน	มิ.ย.	สะสม 6 เดือน				มิ.ย.	สะสม 6 เดือน	มิ.ย.	สะสม 6 เดือน
จำนวนผู้ใช้ไฟฟ้ารวม (ราย)	3,632,722	3,703,312	3,805,840	3,670,641	3,670,641	3,754,819	3,754,819	3,860,675	3,860,675	3.14	1.94	2.77	2.29	2.29	2.82	2.82
- จำนวนตามประเภทอัตราค่าไฟฟ้า																
ประเภทบ้านอยู่อาศัย	3,062,576	3,149,375	3,240,838	3,100,347	3,100,347	3,193,805	3,193,805	3,291,024	3,291,024	3.43	2.83	2.90	3.01	3.01	3.04	3.04
ประเภทกิจการขนาดเล็ก	517,300	500,229	509,477	517,028	517,028	506,465	506,465	512,874	512,874	1.61	-3.30	1.85	-2.04	-2.04	1.27	1.27
ประเภทกิจการขนาดกลาง	22,524	22,771	23,314	22,637	22,637	22,915	22,915	23,622	23,622	1.61	1.10	2.38	1.23	1.23	3.09	3.09
ประเภทกิจการขนาดใหญ่	2,324	2,353	2,386	2,314	2,314	2,370	2,370	2,450	2,450	4.92	1.25	1.40	2.42	2.42	3.38	3.38
ประเภทกิจการเฉพาะอย่าง	3,021	3,089	3,185	3,061	3,061	3,101	3,101	3,286	3,286	2.10	2.25	3.11	1.31	1.31	5.97	5.97
ประเภทองค์กรที่ไม่แสวงหากำไร	330	322	318	324	324	315	315	320	320	1.85	-2.42	-1.24	-2.78	-2.78	1.59	1.59
ประเภทไฟฟ้าชั่วคราว	24,647	25,173	26,235	24,930	24,930	25,819	25,819	26,981	26,981	1.70	2.13	4.22	3.57	3.57	4.50	4.50
สถานีอัดประจุไฟฟ้า	-	-	87	-	-	29	29	118	118						306.90	306.90
- จำนวนตามกลุ่มทางเศรษฐกิจ																
กลุ่มบ้านอยู่อาศัย	3,131,778	3,223,016	3,315,396	3,172,204	3,172,204	3,268,709	3,268,709	3,363,893	3,363,893	3.39	2.91	2.87	3.04	3.04	2.91	2.91
กลุ่มธุรกิจ	443,840	423,511	434,168	441,468	441,468	429,593	429,593	440,596	440,596	1.69	-4.58	2.52	-2.69	-2.69	2.56	2.56
กลุ่มอุตสาหกรรม	46,689	46,529	46,144	46,644	46,644	46,322	46,322	46,110	46,110	1.71	-0.34	-0.83	-0.69	-0.69	-0.46	-0.46
กลุ่มราชการและองค์กรไม่แสวงหากำไร	10,415	10,256	10,132	10,325	10,325	10,195	10,195	10,076	10,076	-2.93	-1.53	-1.21	-1.26	-1.26	-1.17	-1.17
- จำนวนตามจังหวัด																
กรุงเทพฯ	2,614,349	2,651,266	2,687,643	2,633,432	2,633,432	2,680,483	2,680,483	2,723,342	2,723,342	2.63	1.41	1.37	1.79	1.79	1.60	1.60
นนทบุรี	545,816	561,426	607,970	555,000	555,000	573,383	573,383	617,892	617,892	4.23	2.86	8.29	3.31	3.31	7.76	7.76
สมุทรปราการ	472,557	490,620	510,227	482,209	482,209	500,953	500,953	519,441	519,441	4.78	3.82	4.00	3.89	3.89	3.69	3.69
- จำนวนตามการไฟฟ้านครหลวงเขต																
คลองเตย	125,122	127,951	133,056	126,427	126,427	130,563	130,563	133,340	133,340	4.88	2.26	3.99	3.27	3.27	2.13	2.13
ธนบุรี	181,029	185,623	190,337	182,067	182,067	187,986	187,986	193,291	193,291	1.92	2.54	2.54	3.25	3.25	2.82	2.82
นนทบุรี	324,071	329,236	335,775	328,802	328,802	332,965	332,965	339,711	339,711	3.99	1.59	1.99	1.27	1.27	2.03	2.03
บางกะปิ	212,321	212,817	218,513	213,140	213,140	216,102	216,102	224,907	224,907	2.38	0.23	2.68	1.39	1.39	4.07	4.07
บางขุนเทียน	231,452	232,699	238,473	230,922	230,922	236,370	236,370	240,401	240,401	2.63	0.54	2.48	2.36	2.36	1.71	1.71
บางเขน	291,032	296,475	305,589	293,967	293,967	301,248	301,248	311,677	311,677	2.32	1.87	3.07	2.48	2.48	3.46	3.46
บางบัวทอง	204,444	211,231	219,076	207,269	207,269	215,162	215,162	222,977	222,977	4.14	3.32	3.71	3.81	3.81	3.63	3.63
บางพลี	187,276	192,907	200,237	189,927	189,927	196,587	196,587	204,501	204,501	3.21	3.01	3.80	3.51	3.51	4.03	4.03
บางใหญ่	206,821	215,416	225,346	212,324	212,324	220,827	220,827	229,529	229,529	3.38	4.16	4.61	4.00	4.00	3.94	3.94
บางนา	213,348	221,051	230,177	217,603	217,603	227,180	227,180	234,309	234,309	4.85	3.61	4.13	4.40	4.40	3.14	3.14
มีนบุรี	217,224	222,021	228,329	219,776	219,776	224,894	224,894	232,485	232,485	3.54	2.21	2.84	2.33	2.33	3.38	3.38
ยานนาวา	154,534	155,023	157,685	156,129	156,129	154,945	154,945	157,413	157,413	3.65	0.32	1.72	-0.76	-0.76	1.59	1.59
ราษฎร์บูรณะ	238,189	242,857	247,731	239,136	239,136	245,561	245,561	250,720	250,720	2.34	1.96	2.01	2.69	2.69	2.10	2.10
ลาดกระบัง	150,690	153,129	155,912	152,327	152,327	154,456	154,456	158,880	158,880	3.29	1.62	1.82	1.40	1.40	2.86	2.86
นวลจันทร์	181,053	180,465	182,352	182,190	182,190	181,627	181,627	183,108	183,108	1.97	-0.32	1.05	-0.31	-0.31	0.82	0.82
วัดเลียบ	76,900	75,740	75,659	75,824	75,824	75,438	75,438	75,573	75,573	-0.15	-1.51	-0.11	-0.51	-0.51	0.18	0.18
สมุทรปราการ	206,166	213,743	218,748	210,029	210,029	216,086	216,086	222,537	222,537	5.19	3.68	2.34	2.88	2.88	2.99	2.99
สามเสน	231,050	234,928	242,845	232,782	232,782	236,822	236,822	245,316	245,316	1.89	1.68	3.37	1.74	1.74	3.59	3.59