

รายงานสถานการณ์การจำหน่ายไฟฟ้าและบทวิเคราะห์
การไฟฟ้านครหลวง

ฉบับเดือน กุมภาพันธ์ 2564

กองอัตราค่าไฟฟ้าและพยากรณ์พลังไฟฟ้า ฝ่ายเศรษฐกิจพลังไฟฟ้า

คำนำ

รายงานฉบับนี้จัดทำขึ้นเพื่อแสดงผลความสำเร็จของการจัดทำรายงานสถานการณ์การจำหน่ายไฟฟ้า และบทวิเคราะห์การใช้ไฟฟ้า ซึ่งเป็นข้อมูลการจำหน่ายไฟฟ้าของการไฟฟ้าฝ่ายจำหน่ายต่อภาครัฐ โดยข้อมูลดังกล่าวเป็นข้อมูลที่แสดงถึงความต้องการใช้ไฟฟ้าของผู้ใช้ไฟฟ้าประเภทต่างๆ อันจะเป็นข้อมูลที่เป็นประโยชน์อย่างยิ่งในการประเมินสถานการณ์ความต้องการใช้ไฟฟ้าของประเทศเพื่อใช้ในการกำหนดนโยบายไฟฟ้า ซึ่งจะพิจารณาความสำเร็จจากการที่การไฟฟ้าฝ่ายจำหน่ายสามารถดำเนินการตามขั้นตอนและระยะเวลาที่ฝ่ายบริหารกำหนดไว้อย่างครบถ้วน

ฝ่ายเศรษฐกิจพลังไฟฟ้า

สารบัญ

บทสรุปผู้บริหาร	1
สถานการณ์การผลิตไฟฟ้าและการใช้ไฟฟ้าประจำเดือน กุมภาพันธ์ 2564	2
1. ภาพรวมการใช้ไฟฟ้าของประเทศ	2
1.1 กำลังผลิตสุทธิของระบบ กฟผ. (EGAT Net Generation) และ การจำหน่ายไฟฟ้าของ กฟผ. (EGAT Sales)	2
1.2 การใช้ไฟฟ้าของผู้ใช้ไฟฟ้าในประเทศไทย	6
2. การใช้ไฟฟ้าของการไฟฟ้านครหลวง	7
2.1 การซื้อไฟฟ้าและความต้องการพลังไฟฟ้าสูงสุด	7
2.2 การจำหน่ายไฟฟ้า อัตราสูญเสีย และจำนวนผู้ใช้ไฟฟ้า	10
3. สรุปสถานการณ์ทางเศรษฐกิจประจำเดือน กุมภาพันธ์ 2564	15
4. การติดตามค่าพยากรณ์ความต้องการไฟฟ้า	16
5. สถิติด้านการซื้อไฟฟ้า การจำหน่ายไฟฟ้า และจำนวนผู้ใช้ไฟฟ้าของ กฟผ. ตั้งแต่ปี 2561 – ปัจจุบัน	17-18

บทสรุปผู้บริหาร

การจำหน่ายไฟฟ้าของประเทศในเดือน ก.พ. 64 หดตัวเมื่อเปรียบเทียบกับช่วงเวลาเดียวกันของปีที่แล้ว โดยหดตัวลงทุกพื้นที่ กฟน. กฟภ. และ กฟผ. ให้แก่ลูกค้าตรงภายในประเทศ เมื่อพิจารณาการจำหน่ายไฟฟ้าของประเทศตามกลุ่มเศรษฐกิจหลักพบว่า ในเดือน ก.พ. 64 หน่วยขายกลุ่มบ้านอยู่อาศัย ธุรกิจ อุตสาหกรรม และอื่นๆ หดตัวลงทุกสาขา เมื่อเปรียบเทียบกับช่วงเวลาเดียวกันของปีที่แล้ว โดยหน่วยขายกลุ่มบ้านอยู่อาศัยหดตัวลงทุกพื้นที่ ขณะที่กลุ่มธุรกิจ อุตสาหกรรมและอื่นๆ หดตัวก็หดตัวลงทุกพื้นที่ เช่นเดียวกัน โดยหน่วยขายรายสาขาธุรกิจของประเทศที่มีอัตราการหดตัวสูงสุด 3 อันดับ ได้แก่ โรงแรม อพาร์ทเมนต์และเกสต์เฮ้าส์ และสถานศึกษา ในขณะที่หน่วยขายรายสาขาอุตสาหกรรมที่มีอัตราการหดตัวสูงสุด 3 อันดับ ได้แก่ สิ่งทอ ผลิตแก้วและโลหะ และอาหารแปรรูป ตามลำดับ

หน่วยขายของ กฟน. ในเดือน ก.พ. 64 หดตัวเมื่อเปรียบเทียบกับเดือนเดียวกันของปีที่แล้ว หากพิจารณาจำแนกตาม 4 กลุ่มเศรษฐกิจหลัก หน่วยขายกลุ่มบ้านอยู่อาศัย ธุรกิจ อุตสาหกรรมและราชการ และองค์กรไม่แสวงหากำไรหดตัวลงทุกสาขา โดยปัจจัยที่ส่งผลกระทบต่อหน่วยขายที่สำคัญมาจาก อนุภูมิทัศน์ที่หดตัว การแพร่ระบาดของ COVID-19 รอบใหม่ ประกอบกับปัจจัยทางด้านการท่องเที่ยวที่หดตัวลง และการหดตัวอุตสาหกรรมหลัก แม้ว่าจะเริ่มดีขึ้นเล็กน้อยก็ตาม

ภาพรวมกิจกรรมทางเศรษฐกิจมหภาค ในเดือน ก.พ. 64 ททยอยปรับดีขึ้น หลังการแพร่ระบาดของ COVID-19 คลี่คลายลง โดยเครื่องชี้การบริโภคภาคเอกชนทยอยฟื้นตัวตามกิจกรรมทางเศรษฐกิจที่ปรับดีขึ้น และได้รับแรงสนับสนุนจากมาตรการภาครัฐ ด้านเครื่องชี้การลงทุนภาคเอกชนขยายตัวสูงขึ้นตามการนำเข้าสินค้าทุนที่ปรับดีขึ้น ขณะที่การส่งออกสินค้าไม่รวมทองคำยังขยายตัวต่อเนื่องสอดคล้องกับการฟื้นตัวของอุปสงค์ประเทศคู่ค้า สำหรับการใช้จ่ายภาครัฐขยายตัวต่อเนื่อง ส่วนหนึ่งเป็นผลจากฐานต่ำในปีก่อน และการจำกัดการเดินทางเข้าประเทศที่ยังคงมีอยู่

สำหรับหน่วยขายของธุรกิจในเดือน ก.พ. 64 ที่มีสัดส่วนหน่วยใช้ไฟฟ้าสูงสุด 10 อันดับ มีการหดตัวทุกสาขา โดยสาขาที่มีการหดตัวสูงสุด 3 อันดับ ได้แก่ โรงแรม โรงพยาบาลทั่วไป และร้านค้าปลีก ตามลำดับ ขณะที่หน่วยขายของอุตสาหกรรมที่มีสัดส่วนหน่วยใช้ไฟฟ้าสูงสุด 10 อันดับ มีอัตราการหดตัว 9 สาขา โดยสาขาที่หดตัวสูงสุด 3 อันดับ ได้แก่ สิ่งทอ โรงน้ำแข็ง และผลิตกระดาษและสิ่งพิมพ์ ตามลำดับ

หน่วยซื้อไฟฟ้าของ กฟน. ในเดือน ก.พ. 64 หดตัว ในขณะที่อัตราการเติบโตของหน่วยขายไฟฟ้าหดตัวในอัตราที่ต่ำกว่า เมื่อเปรียบเทียบกับช่วงเวลาเดียวกันของปีที่แล้ว ทำให้อัตราสูญเสียในเดือน ก.พ. 64 อยู่ในระดับที่สูงกว่าเดือนเดียวกันของปีที่แล้ว โดยอยู่ในระดับร้อยละ 1.93 สำหรับราคาซื้อไฟฟ้าเฉลี่ยไม่รวม F_c เฉลี่ยเดือน ก.พ. 64 ลดลง และราคาขายปลีกเฉลี่ยไม่รวม F_c เฉลี่ยก็ลดลงเช่นเดียวกัน เมื่อเปรียบเทียบกับช่วงเวลาเดียวกันของปีที่แล้ว โดยมีปัจจัยสำคัญมาจาก สัดส่วนการซื้อไฟฟ้าระดับแรงดัน 230 kV ลดลงเมื่อเทียบกับช่วงเวลาเดียวกันปีก่อนหน้า และอัตรา F_c ในเดือน ก.พ. 64 ที่ลดลงจากช่วงเวลาเดียวกันของปีที่แล้ว

สถานการณ์การผลิตไฟฟ้าและการใช้ไฟฟ้าประจำเดือน กุมภาพันธ์ 2564

1. ภาพรวมการใช้ไฟฟ้าของประเทศ

1.1 กำลังผลิตสุทธิของระบบ กฟผ. (EGAT Net Generation) และ การจำหน่ายไฟฟ้าของ กฟผ. (EGAT Sales)¹

● หน่วยผลิตไฟฟ้าสุทธิของ กฟผ. ประจำเดือน ก.พ. 64 เท่ากับ 14,274.42 ล้านหน่วย หดตัวร้อยละ 7.77 เมื่อเปรียบเทียบกับช่วงเวลาเดียวกันของปีที่แล้ว โดยหน่วยจำหน่ายของ กฟผ. ประจำเดือน ก.พ. 64 เท่ากับ 13,960.88 ล้านหน่วย หดตัวร้อยละ 8.12 เมื่อเปรียบเทียบกับช่วงเวลาเดียวกันของปีที่แล้ว โดยเป็นหน่วยจำหน่ายให้ กฟน. กฟภ. และลูกค้าตรงของกฟผ. เท่ากับ 3,830.44 9,731.30 และ 399.14 ล้านหน่วย ตามลำดับ เมื่อเปรียบเทียบกับช่วงเวลาเดียวกันของปีที่แล้วพบว่า หน่วยจำหน่ายให้ กฟน. กฟภ. และลูกค้าตรง กฟผ. หดตัวร้อยละ 9.98 6.48 และ 25.20 ตามลำดับ

หน่วยผลิตไฟฟ้าสุทธิ กฟผ. ปี 2564 เปรียบเทียบกับ ปี 2563

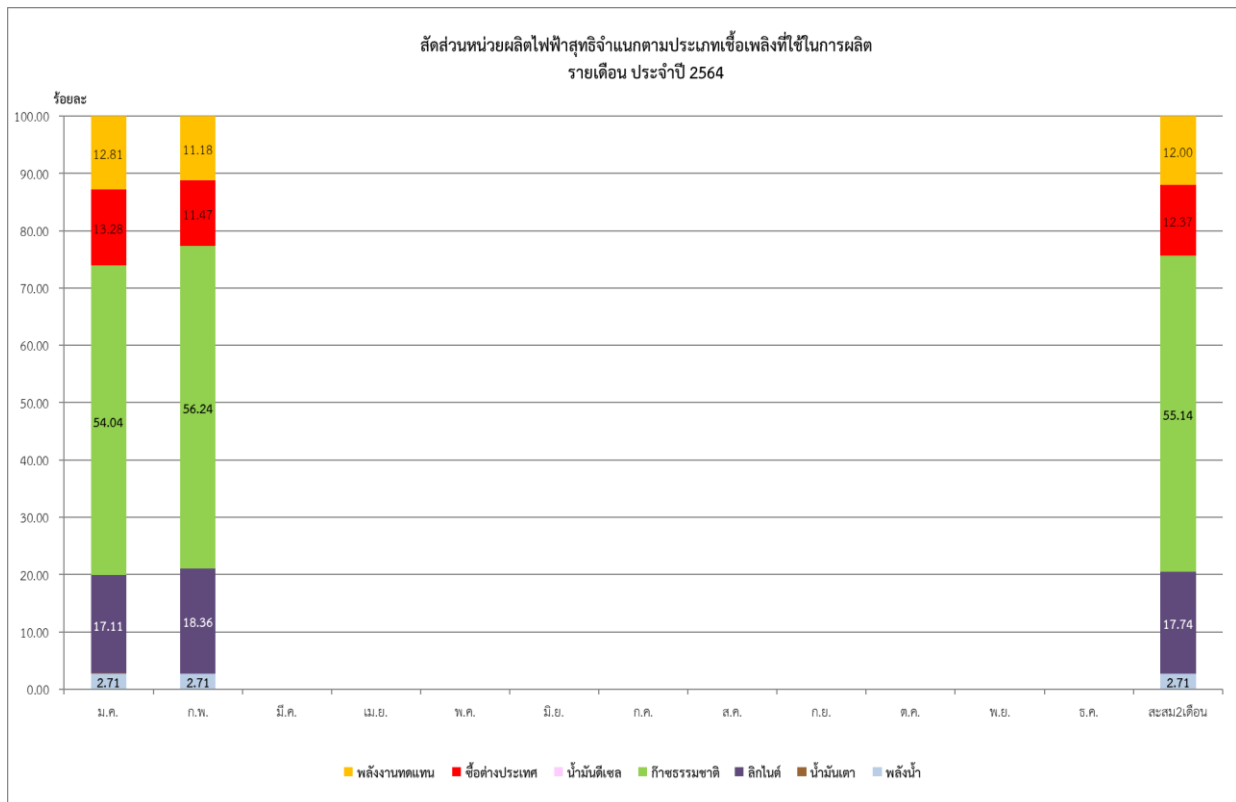
พื้นที่จำหน่าย ของ กฟผ.	เดือน ก.พ. 64			ม.ค. - ก.พ. 64		
	ล้านหน่วย	เพิ่มขึ้น/ลดลง (ร้อยละ)	สัดส่วน (ร้อยละ)	ล้านหน่วย	เพิ่มขึ้น/ลดลง (ร้อยละ)	สัดส่วน (ร้อยละ)
กฟน.	3,830.44	-9.98	26.83	7,480.12	-14.65	26.32
กฟภ.	9,731.30	-6.48	68.17	19,511.01	-7.64	68.65
ลูกค้าตรง	399.14	-25.20	2.80	773.28	-28.01	2.72
รวมหน่วยขาย	13,960.88	-8.12	97.80	27,763.48	-10.33	97.69
อัตราสูญเสีย	313.54	11.00	2.20	655.50	0.41	2.31
รวมทั้งสิ้น	14,274.42	-7.77	100.00	28,418.98	-10.11	100.00

● ในรอบเดือน ก.พ. 64 ที่ผ่านมาเชื้อเพลิงที่ใช้ในการผลิตไฟฟ้าส่วนใหญ่คือ ก๊าซธรรมชาติ และลิกไนต์ โดยคิดเป็นสัดส่วนร้อยละ 56.24 และ 18.36 ของหน่วยผลิตไฟฟ้าสุทธิทั้งหมดตามลำดับ โดยเชื้อเพลิงที่ กฟผ. ใช้ในการผลิตไฟฟ้าที่หดตัวลงสูงสุดคือ น้ำมันเตา ลดลงร้อยละ 100 ขณะที่น้ำมันดีเซลขยายตัวร้อยละ 75.05 เมื่อเปรียบเทียบกับช่วงเวลาเดียวกันของปีที่แล้ว

¹พิจารณาเฉพาะในส่วนของกำลังผลิตสุทธิของระบบ กฟผ. (EGAT Net Generation) ซึ่งเกิดจาก 1.การผลิตไฟฟ้าจากโรงไฟฟ้าของ กฟผ. 2.การซื้อไฟฟ้าจากต่างประเทศ ผู้ผลิตไฟฟ้าอิสระ (IPP) และผู้ผลิตไฟฟ้าขนาดเล็ก (SPP) โดยไม่รวมการใช้ไฟฟ้าภายในสถานีไฟฟ้า (Station Services) ของ กฟผ. IPP และ SPP

สัดส่วนการผลิตไฟฟ้าจำแนกตามเชื้อเพลิงปี 2564

2564	ม.ค.	ก.พ.	มี.ค.	เม.ย.	พ.ค.	มิ.ย.	ก.ค.	ส.ค.	ก.ย.	ต.ค.	พ.ย.	ธ.ค.	สะสม 2 เดือน
พลังน้ำ	2.71	2.71											2.71
น้ำมันเตา	0.04	0.00											0.02
ลิกไนต์	17.11	18.36											17.74
ก๊าซธรรมชาติ	54.04	56.24											55.14
น้ำมันดีเซล	0.01	0.04											0.02
ซื้อต่างประเทศ	13.28	11.47											12.37
พลังงานทดแทน	12.81	11.18											12.00
รวม	100	100											100



ความต้องการพลังไฟฟ้าสูงสุด (Peak) สุทธิของระบบ กฟผ. ในเดือน ก.พ. 64 มีค่า 26,318.80 เมกะวัตต์เกิดขึ้นเมื่อวันที่ 24 ก.พ. 64 (18.52 น.) ลดลงร้อยละ 2.93 เมื่อเปรียบเทียบกับเดือนเดียวกันของปีที่แล้ว สำหรับค่าความต้องการพลังไฟฟ้าสูงสุดเฉพาะในส่วนการจำหน่ายไฟฟ้าของ กฟผ. ในเดือน ก.พ. 64 มีค่า 25,861.65 เมกะวัตต์ เกิดขึ้นเมื่อวันที่ 24 ก.พ. 64 (19.30 น.) ลดลงร้อยละ 3.27 เมื่อเปรียบเทียบกับเดือนเดียวกันของปีที่แล้ว²

ในช่วง 2 เดือนแรกของปี 64 (ม.ค. - ก.พ. 64) ความต้องการพลังไฟฟ้าสูงสุด (Peak) สุทธิของระบบ กฟผ. มีค่า 26,318.80 เมกะวัตต์เกิดขึ้นเมื่อวันที่ 24 ก.พ. 64 (18.52 น.) ซึ่งต่ำกว่าค่าความต้องการพลังไฟฟ้าสูงสุด (Peak) สุทธิของระบบ กฟผ. ประจำปี 63 ร้อยละ 8.09 สำหรับค่าความต้องการพลังไฟฟ้าสูงสุดเฉพาะในส่วนการจำหน่ายไฟฟ้าของ กฟผ. ของปี 64 มีค่า 25,861.65 เมกะวัตต์ เกิดขึ้นเมื่อวันที่ 24 ก.พ. 64 (19.30 น.) ซึ่งต่ำกว่าค่าความต้องการพลังไฟฟ้าสูงสุดในส่วนของการจำหน่ายประจำปี 63³ ร้อยละ 8.82

ค่าความต้องการพลังไฟฟ้าสูงสุดของระบบที่จำหน่ายไฟฟ้าให้ กฟน. กฟภ. และลูกค้าตรงของ กฟผ. ในเดือน ก.พ. 64 มีค่า 7,666.75 18,517.66 และ 912.01 เมกะวัตต์ ตามลำดับ เมื่อเปรียบเทียบกับเดือนเดียวกันของปีที่แล้วพบว่า ค่าความต้องการพลังไฟฟ้าสูงสุดของ กฟน. และ กฟภ. ลดลงร้อยละ 6.26 และ 1.83 ตามลำดับ ขณะที่ลูกค้าตรง กฟผ. เพิ่มขึ้นร้อยละ 0.91 โดยค่าความต้องการพลังไฟฟ้าสูงสุดของ กฟน. และ กฟภ. เกิดขึ้นในวันที่ 25 ก.พ. 64 (15.00 น.) และ 24 ก.พ. 64 (19.30 น.) ตามลำดับ⁴

ในช่วง 2 เดือนของปี 64 (ม.ค. - ก.พ. 64) ค่าความต้องการพลังไฟฟ้าสูงสุดของระบบที่จำหน่ายไฟฟ้าให้ กฟน. กฟภ. และลูกค้าตรงของ กฟผ. มีค่า 7,666.75 18,517.66 และ 912.01 เมกะวัตต์ โดยค่าความต้องการพลังไฟฟ้าสูงสุดของ กฟน. กฟภ. และลูกค้าตรง กฟผ. ต่ำกว่าค่าความต้องการพลังไฟฟ้าสูงสุดประจำปี 63 คิดเป็นร้อยละ 11.94 8.53 และ 15.06 ตามลำดับ โดยค่าความต้องการพลังไฟฟ้าสูงสุดของ กฟน. และ กฟภ. เกิดขึ้นในวันที่ 25 ก.พ. 64 (15.00 น.) และ 24 ก.พ. 64 (19.30 น.) ตามลำดับ⁵

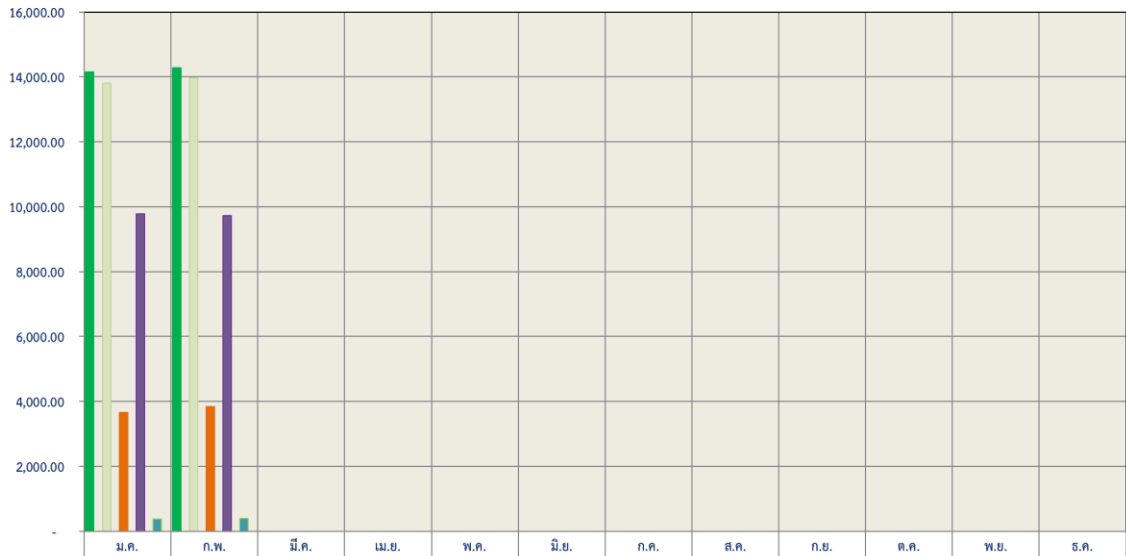
²ความต้องการพลังไฟฟ้าสูงสุด (Peak) สุทธิ ของระบบ กฟผ. ประจำเดือน ก.พ. 63 เกิดขึ้นเมื่อวันที่ 13 ก.พ. 63 (19.00 น.) ในขณะที่ค่าความต้องการพลังไฟฟ้าสูงสุดเฉพาะในส่วนการจำหน่ายไฟฟ้าของ กฟผ. ประจำเดือน ก.พ. 63 เกิดขึ้นเมื่อวันที่ 12 ก.พ. 63 (19.30 น.)

³ความต้องการพลังไฟฟ้าสูงสุด (Peak) สุทธิ ของระบบ กฟผ. ประจำปี 63 เกิดขึ้นเมื่อวันที่ 12 มี.ค. 63 (20.30 น.) ในขณะที่ค่าความต้องการพลังไฟฟ้าสูงสุดเฉพาะในส่วนการจำหน่ายไฟฟ้าของ กฟผ. ประจำปี 63 เกิดขึ้นเมื่อวันที่ 14 มี.ค. 63 (21.00 น.)

⁴ความต้องการพลังไฟฟ้าสูงสุด (Peak) ในส่วนที่ กฟผ. จำหน่ายไฟฟ้าให้ กฟน. และ กฟภ. ประจำเดือน ก.พ. 64 เกิดขึ้นเมื่อวันที่ 12 ก.พ. 63 (14.30 น.) และ 13 ก.พ. 63 (19.30 น.) ตามลำดับ

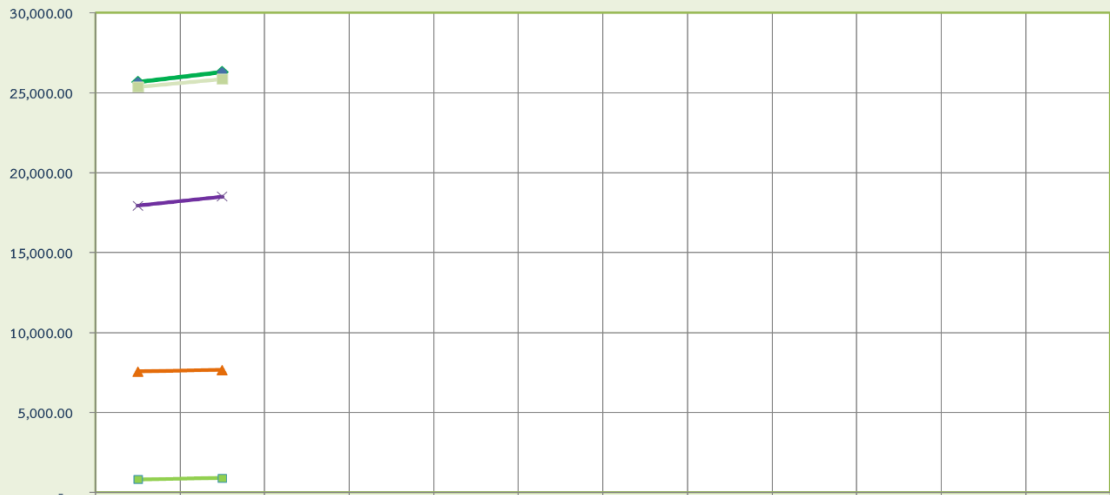
⁵ความต้องการพลังไฟฟ้าสูงสุด (Peak) ในส่วนที่ กฟผ. จำหน่ายไฟฟ้าให้ กฟน. และ กฟภ. ประจำปี 63 เกิดขึ้นเมื่อวันที่ 11 มี.ค. 63 (14.30 น.) และ 14 มี.ค. 63 (21.00 น.) ตามลำดับ

หน่วยผลิตไฟฟ้าสุทธิ และหน่วยจำหน่าย กฟผ. รายเดือน ประจำปี 2564 (ล้านหน่วย)



	ม.ค.	ก.พ.	มี.ค.	เม.ย.	พ.ค.	มิ.ย.	ก.ค.	ส.ค.	ก.ย.	ต.ค.	พ.ย.	ธ.ค.
EGAT Net Gen	14,144.56	14,274.42										
GR_EGAT Net Gen	-12.35	-7.77										
EGAT Sales	13,802.60	13,960.88										
GR_EGAT Sales	-12.46	-8.12										
MEA Purchase	3,649.68	3,830.44										
GR_MEA Purchase	-19.06	-9.98										
PEA Purchase	9,779.71	9,731.30										
GR_PEA Purchase	-8.76	-6.48										
Direct Customer	374.14	399.14										
GR_Direct Customer	-30.78	-25.20										

ค่าความต้องการไฟฟ้าสูงสุดรายเดือน ประจำปี 2564 (เมกะวัตต์)



	ม.ค.	ก.พ.	มี.ค.	เม.ย.	พ.ค.	มิ.ย.	ก.ค.	ส.ค.	ก.ย.	ต.ค.	พ.ย.	ธ.ค.
MW_EGAT Net Gen	25,686.20	26,318.80										
GR_EGAT Net Gen	-6.33	-2.93										
MW_EGAT Sales	25,374.97	25,861.65										
GR_EGAT Sales	-5.10	-3.27										
MW_กฟผ (ซื้อEGAT)	7,565.39	7,666.75										
GR_MEA PEAK	-6.86	-6.26										
MW_กฟก (ซื้อEGAT)	17,939.63	18,517.66										
GR_PEA PEAK	-3.99	-1.83										
MW_DIR (ซื้อEGAT)	825.86	912.01										
GR_Direct Customer	-7.78	0.91										

1.2 การใช้ไฟฟ้าของผู้ใช้ไฟฟ้าในประเทศไทย⁶

ภาพรวมการจำหน่ายไฟฟ้าของประเทศไทยประจำเดือน ก.พ. 64 หดตัวเมื่อเปรียบเทียบกับเดือนเดียวกันของปีที่แล้วร้อยละ 8.34 โดยหน่วยจำหน่ายของ กฟน. กฟภ. และ กฟผ. ให้แก่ลูกค้าตรงภายในประเทศ หดตัวลงทุกพื้นที่ หากพิจารณาจำแนกตามกลุ่มเศรษฐกิจหลักพบว่า หน่วยขายกลุ่มบ้านอยู่อาศัย ธุรกิจ อุตสาหกรรม และอื่นๆ มีการหดตัวทุกสาขา เมื่อเปรียบเทียบกับช่วงเวลาเดียวกันของปีที่แล้ว หากพิจารณาตามพื้นที่พบว่า กลุ่มบ้านอยู่อาศัยหดตัวทุกพื้นที่ กลุ่มธุรกิจ อุตสาหกรรมและอื่นๆ หดตัวทุกพื้นที่เช่นเดียวกัน สำหรับหน่วยขายสาขาธุรกิจของประเทศที่มีสัดส่วนหน่วยขายสูงสุด 10 อันดับแรก มีอัตราการหดตัวทุกสาขา โดยสาขาที่มีการหดตัวสูงสุด 3 ลำดับ ได้แก่ โรงแรม อพาร์ทเมนต์และเกสต์เฮ้าส์ และสถานศึกษา ตามลำดับ สำหรับหน่วยขายสาขาอุตสาหกรรมของประเทศที่มีสัดส่วนหน่วยขายสูงสุด 10 อันดับแรก มีอัตราการหดตัว 6 สาขา โดยสาขาที่มีการหดตัว ได้แก่ สิ่งทอ ผลิตภัณฑ์และโลหะ และอาหารแปรรูปตามลำดับ

กลุ่มเศรษฐกิจ	เดือน ก.พ. 64			ม.ค. – ก.พ. 64		
	ล้านหน่วย	เพิ่ม/ลด (ร้อยละ)	สัดส่วน (ร้อยละ)	ล้านหน่วย	เพิ่ม/ลด (ร้อยละ)	สัดส่วน (ร้อยละ)
บ้านอยู่อาศัย	3,617.95	-4.87	26.57	7,144.02	-7.34	26.22
ธุรกิจ	3,096.58	-17.98	22.74	6,057.62	-22.01	22.23
อุตสาหกรรม	5,961.77	-3.98	43.77	12,136.52	-1.96	44.54
อื่นๆ	942.71	-11.94	6.92	1,911.74	-12.21	7.01
รวม	13,619.01	-8.34	100.00	27,249.90	-9.35	100.00

ภาพรวมการจำหน่ายไฟฟ้าของประเทศไทยสะสมเดือน ม.ค. – ก.พ. 64 หดตัวเมื่อเปรียบเทียบกับช่วงเวลาเดียวกันของปีที่แล้วร้อยละ 9.35 หากเปรียบเทียบการจำหน่ายไฟฟ้าสะสมระหว่าง 3 การไฟฟ้า พบว่าหน่วยจำหน่ายสะสมของ กฟน. กฟภ. และ กฟผ. ให้แก่ลูกค้าตรงภายในประเทศ มีการหดตัวทุกพื้นที่ หากพิจารณาจำแนกตามกลุ่มเศรษฐกิจหลักพบว่า หน่วยขายของกลุ่มบ้านอยู่อาศัย ธุรกิจ อุตสาหกรรมและอื่นๆ หดตัวลง โดยหน่วยขายสะสมกลุ่มบ้านอยู่อาศัย ธุรกิจและอุตสาหกรรม มีการหดตัวทั้งในพื้นที่ของ กฟน. และ กฟภ. ขณะที่ กฟผ. ให้แก่ลูกค้าตรงมีการขยายตัวเฉพาะกลุ่มอุตสาหกรรม สำหรับหน่วยขายสะสมสาขาธุรกิจของประเทศที่มีสัดส่วนหน่วยขายสูงสุด 10 อันดับแรก มีอัตราการหดตัวทุกสาขา โดย 5 อันดับแรกที่มีการหดตัว ได้แก่ โรงแรม สถานศึกษา อพาร์ทเมนต์และเกสต์เฮ้าส์ ห้างสรรพสินค้า และอาคารสำนักงานให้เช่าตามลำดับ สำหรับหน่วยขายสะสมสาขาอุตสาหกรรมของประเทศที่มีสัดส่วนหน่วยขายสูงสุด 10 อันดับแรก มีอัตราการหดตัว 7 สาขา โดย 5 อันดับแรกที่มีการหดตัว ได้แก่ สิ่งทอ ผลิตภัณฑ์และโลหะ เกษตรและเหมืองแร่ อาหารแปรรูป และพลาสติก ตามลำดับ

⁶พิจารณาเฉพาะหน่วยจำหน่ายของ กฟน. กฟภ. และหน่วยจำหน่ายของ กฟผ. ให้แก่ลูกค้าตรงภายในประเทศ โดยไม่รวมผู้ใช้ไฟฟ้าที่ผลิตไฟฟ้าใช้เอง (Self Generation) และไม่รวมไฟฟรี (เช่น ไฟฟ้าสาธารณะ เป็นต้น)

อัตราการเติบโต และสัดส่วนหน่วยขายของสาขาธุรกิจ และอุตสาหกรรม ที่มีสัดส่วนสูง 10 อันดับแรก

	กลุ่มธุรกิจ	สัดส่วนต่อ	อัตรา	กลุ่มอุตสาหกรรม	สัดส่วนต่อ	อัตรา
		ธุรกิจ	เพิ่ม/ลด		อุตสาหกรรม	เพิ่ม/ลด
		ม.ค. - ก.พ.	ก.พ.			ก.พ.
		ร้อยละ	ร้อยละ			ร้อยละ
1	อพาร์ทเมนท์/เกสต์เฮ้าส์	10.97	-19.93	อาหารแปรรูป	11.75	-3.87
2	ห้างสรรพสินค้า	10.80	-17.52	ผลิตเหล็กและโลหะพื้นฐาน	9.97	4.91
3	ร้านขายปลีก	9.08	-12.38	อุปกรณ์อิเล็กทรอนิกส์	9.11	2.37
4	ร้านขายส่ง	7.14	-8.74	ผลิตแก้วและโลหะ	8.08	-14.39
5	โรงพยาบาลทั่วไป	6.54	-7.91	เกษตรและเหมืองแร่	7.41	-2.78
6	อาคารสำนักงานให้เช่า	6.36	-17.17	ยานยนต์	6.79	0.01
7	ราชการ	6.34	-9.58	พลาสติก	6.68	-2.70
8	สถานศึกษา	5.95	-18.37	อุตสาหกรรมโลหะ เครื่องจักร	6.58	-2.25
9	โรงแรม	4.69	-51.01	ผลิตภัณฑ์ยาง	5.06	1.94
10	โกดังเก็บสินค้า	4.58	-2.55	สิ่งทอ	4.81	-15.54

2. การใช้ไฟฟ้าของการไฟฟ้านครหลวง

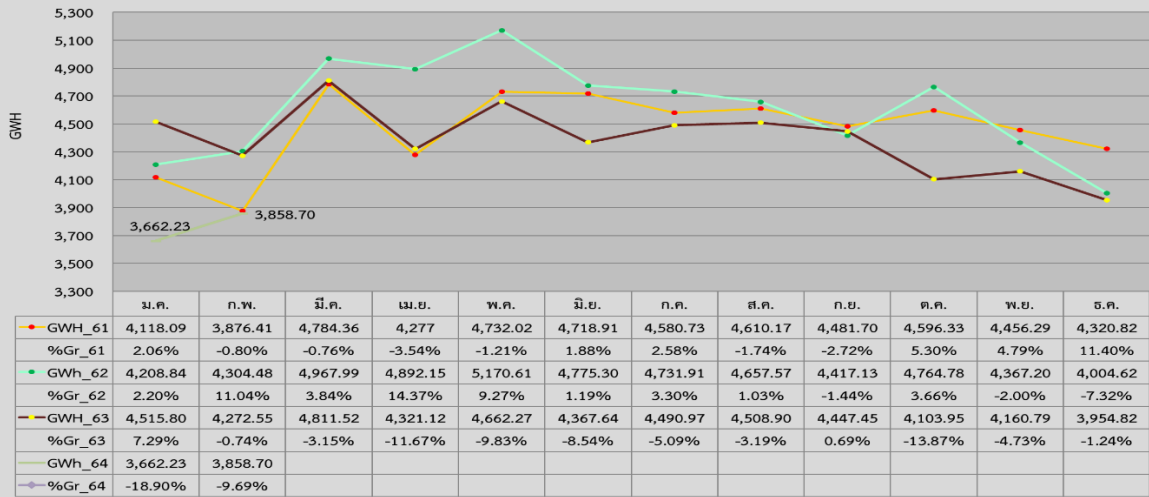
2.1 การซื้อไฟฟ้า และความต้องการพลังไฟฟ้าสูงสุด

● หน่วยซื้อไฟฟ้าของ กฟน. ประจำเดือน ก.พ. 64 เท่ากับ 3,858.70 ล้านหน่วย ลดลงร้อยละ 9.69 เมื่อเปรียบเทียบกับเดือนเดียวกันของปีที่แล้ว จำแนกเป็นหน่วยซื้อไฟฟ้าจาก กฟผ. และหน่วยที่รับซื้อจาก VSPP เท่ากับ 3,830.44 และ 28.26 ล้านหน่วย ตามลำดับ สำหรับหน่วยซื้อสะสมเดือน ม.ค. - ก.พ. 64 เท่ากับ 7,520.93 ล้านหน่วย ลดลงร้อยละ 14.42 เมื่อเปรียบเทียบกับช่วงเวลาเดียวกันของปีที่แล้ว คิดเป็นหน่วยซื้อไฟฟ้าจาก กฟผ. และหน่วยที่รับซื้อจาก VSPP เท่ากับ 7,480.12 และ 40.81 ล้านหน่วย ตามลำดับ

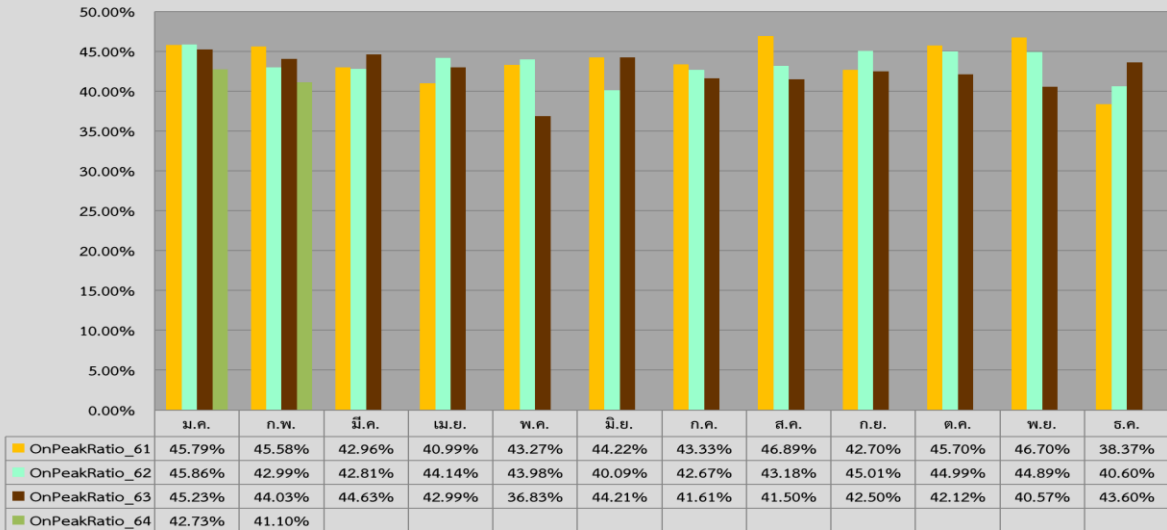
การซื้อไฟฟ้าจาก กฟผ. ประจำเดือน ก.พ. 64 มีสัดส่วนการซื้อไฟฟ้าในช่วง On Peak เท่ากับร้อยละ 41.10 ลดลงเมื่อเปรียบเทียบกับเดือนเดียวกันของปีที่แล้ว ซึ่งสัดส่วนดังกล่าวอยู่ที่ระดับร้อยละ 44.03 สำหรับสัดส่วน On Peak ของหน่วยซื้อ กฟผ. สะสมเดือน ม.ค. - ก.พ. 64 เท่ากับร้อยละ 41.89 ลดลงเมื่อเปรียบเทียบกับช่วงเวลาเดียวกันของปีที่แล้ว ซึ่งสัดส่วนดังกล่าวอยู่ที่ระดับร้อยละ 44.65

สำหรับสัดส่วนการซื้อไฟฟ้า กฟผ. ณ ระดับแรงดัน 230 เควี ในเดือน ก.พ. 64 เท่ากับร้อยละ 11.86 ลดลงเมื่อเปรียบเทียบกับเดือนเดียวกันของปีที่แล้ว ซึ่งสัดส่วนดังกล่าวอยู่ที่ระดับร้อยละ 13.43 สำหรับสัดส่วนการซื้อไฟฟ้า ณ ระดับแรงดัน 230 เควี ของหน่วยซื้อไฟฟ้าจาก กฟผ. สะสมเดือน ม.ค. - ก.พ. 64 เท่ากับร้อยละ 12.41 ลดลงเมื่อเปรียบเทียบกับช่วงเวลาเดียวกันของปีที่แล้ว ซึ่งสัดส่วนดังกล่าวอยู่ที่ระดับร้อยละ 13.67

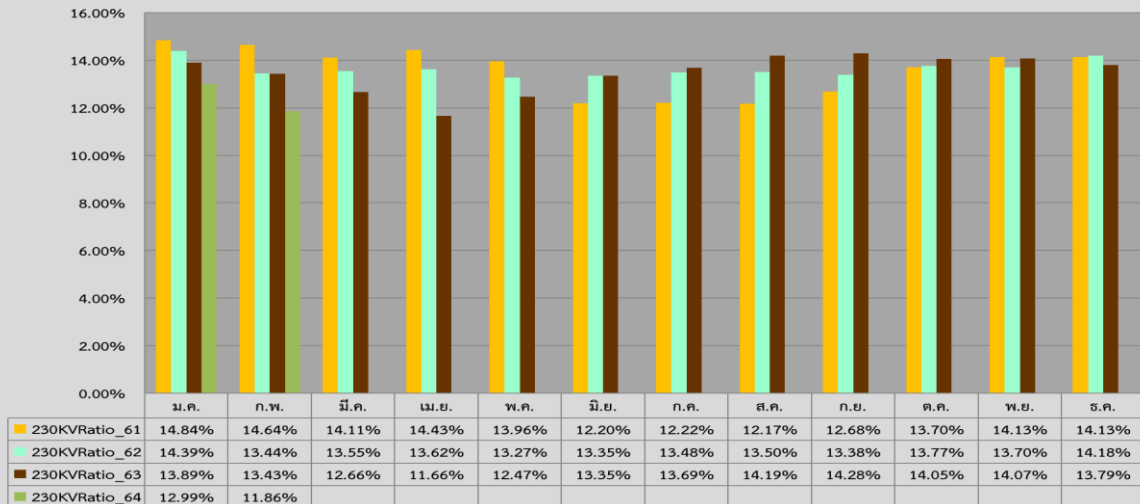
หน่วยซื้อไฟฟ้า (รวมซื้อ กฟผ. VSPP และ Solar PV Rooftop) รายเดือน ประจำปี 2561 - 2564



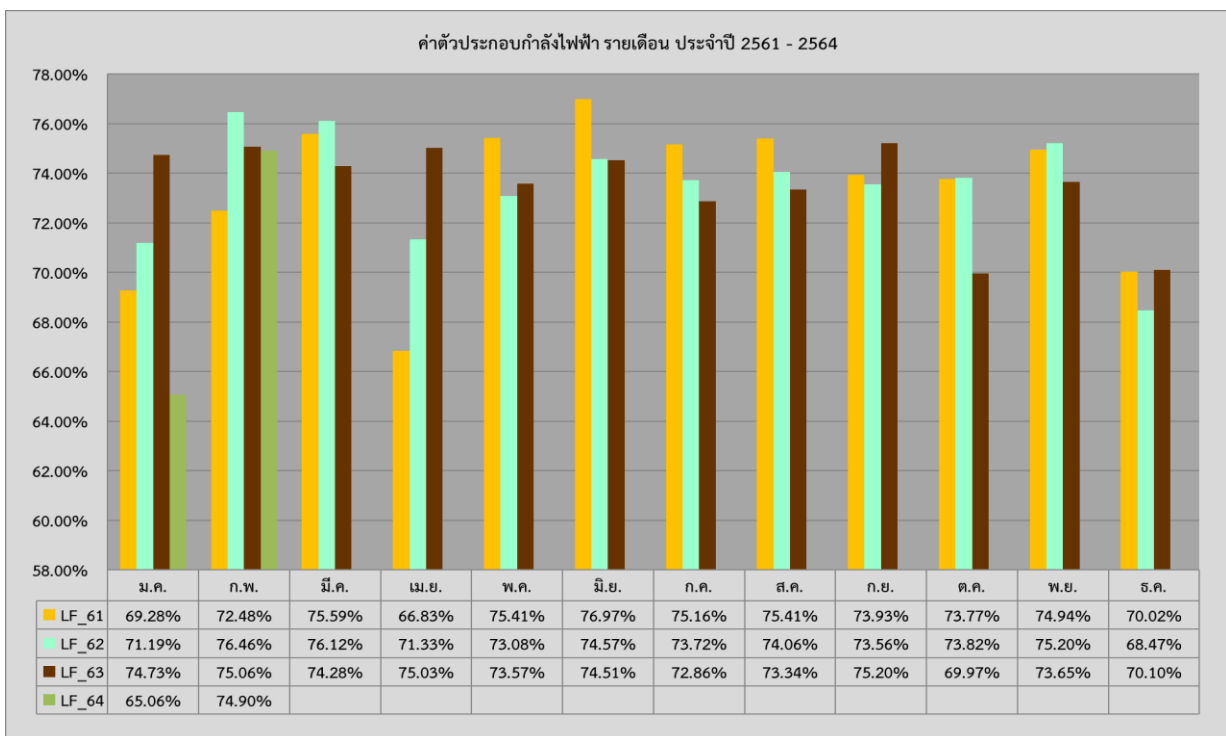
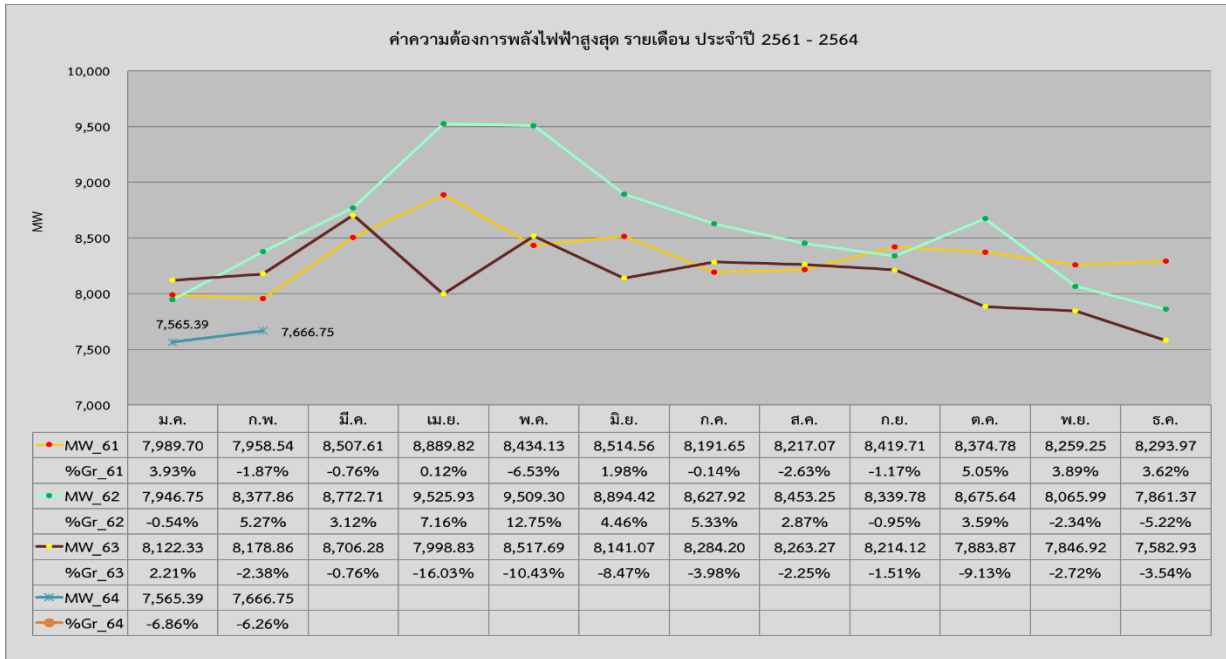
สัดส่วนการซื้อไฟฟ้า กฟผ. ช่วง On Peak รายเดือน ประจำปี 2561 - 2564



สัดส่วนการซื้อไฟฟ้า กฟผ. ณ ระดับแรงดัน 230 เควี รายเดือน ประจำปี 2561 - 2564



ค่าความต้องการพลังไฟฟ้าสูงสุดของกฟน. ประจำเดือน ก.พ. 64 เกิดขึ้นในวันพฤหัสบดีที่ 25 ก.พ. 64 (15.00 น.) มีค่า 7,666.75 เมกะวัตต์ ลดลงเมื่อเปรียบเทียบกับเดือนเดียวกันของปีที่แล้วร้อยละ 6.26 ในส่วนของค่าความต้องการพลังไฟฟ้าสูงสุดของ กฟน. ในช่วง 2 เดือนของปี 64 (ม.ค. - ก.พ. 64) เกิดขึ้นเมื่อวันพฤหัสบดีที่ 25 ก.พ. 64 (15.00 น.) มีค่า 7,666.75 เมกะวัตต์ ซึ่งยังอยู่ในระดับต่ำกว่าค่าความต้องการพลังไฟฟ้าสูงสุดประจำปี 62 ร้อยละ 11.94⁷ สำหรับค่าตัวประกอบการใช้ไฟฟ้า (Load Factor) ของ กฟน. ในเดือน ก.พ. 64 เท่ากับร้อยละ 74.90 ลดลงจากช่วงเวลาเดียวกันของปีที่แล้วซึ่งค่า Load Factor มีค่าร้อยละ 75.06



ค่าความต้องการพลังไฟฟ้าสูงสุดของ กฟน. ประจำเดือน ก.พ. 63 เกิดขึ้นเมื่อวันที่ 12 ก.พ. 63 (14.30 น.) และค่าความต้องการพลังไฟฟ้าสูงสุดประจำปี 63 เกิดขึ้นเมื่อวันที่ 11 มี.ค. 63 (14.30 น.)

ตารางค่าความต้องการพลังไฟฟ้าสูงสุด และค่าตัวประกอบการใช้ไฟฟ้าประจำปี 2559 – 2563

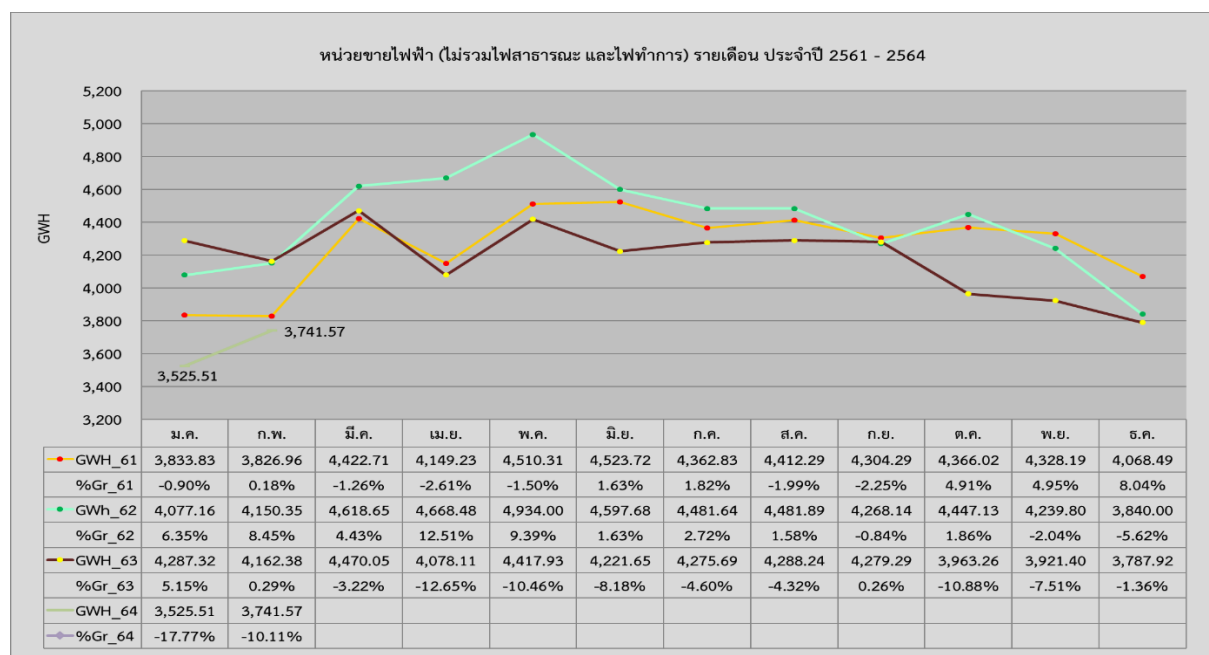
	2559	2560	2561	2562	2563
ค่าความต้องการพลังไฟฟ้าสูงสุด (เมกะวัตต์)	9,296.57	9,023.40	8,889.82	9,525.93	8,706.28
เวลาเกิดค่าความต้องการพลังไฟฟ้าสูงสุด	พ.ศ. 12 พ.ค. 59 (14.00 น.)	พ.ศ. 4 พ.ค. 60 (14.00 น.)	อ.24 เม.ย. 61 (14.30 น.)	พ.ศ.24 เม.ย. 62 (14.00 น.)	พ.11 มี.ค. 63 (14.30 น.)
อัตราเติบโตเมื่อเปรียบเทียบกับปีก่อนหน้า(ร้อยละ)	6.17	-2.94	-1.48	7.16	-8.60
Load Factor (ร้อยละ)	65.12	66.90	68.77	66.20	65.82

2.2 การจำหน่ายไฟฟ้าอัตราสูญเสีย และจำนวนผู้ใช้ไฟฟ้า

● หน่วยขายไฟฟ้า กฟน. ในเดือน ก.พ. 64 เท่ากับ 3,741.57 ล้านหน่วย ลดลงเมื่อเปรียบเทียบกับเดือนเดียวกันของปีที่แล้วร้อยละ 10.11 สำหรับหน่วยขายไฟฟ้าสะสมเดือน ม.ค. – ก.พ. 64 เท่ากับ 7,267.08 ล้านหน่วย ลดลงเมื่อเปรียบเทียบกับช่วงเวลาเดียวกันของปีที่แล้วร้อยละ 14.00

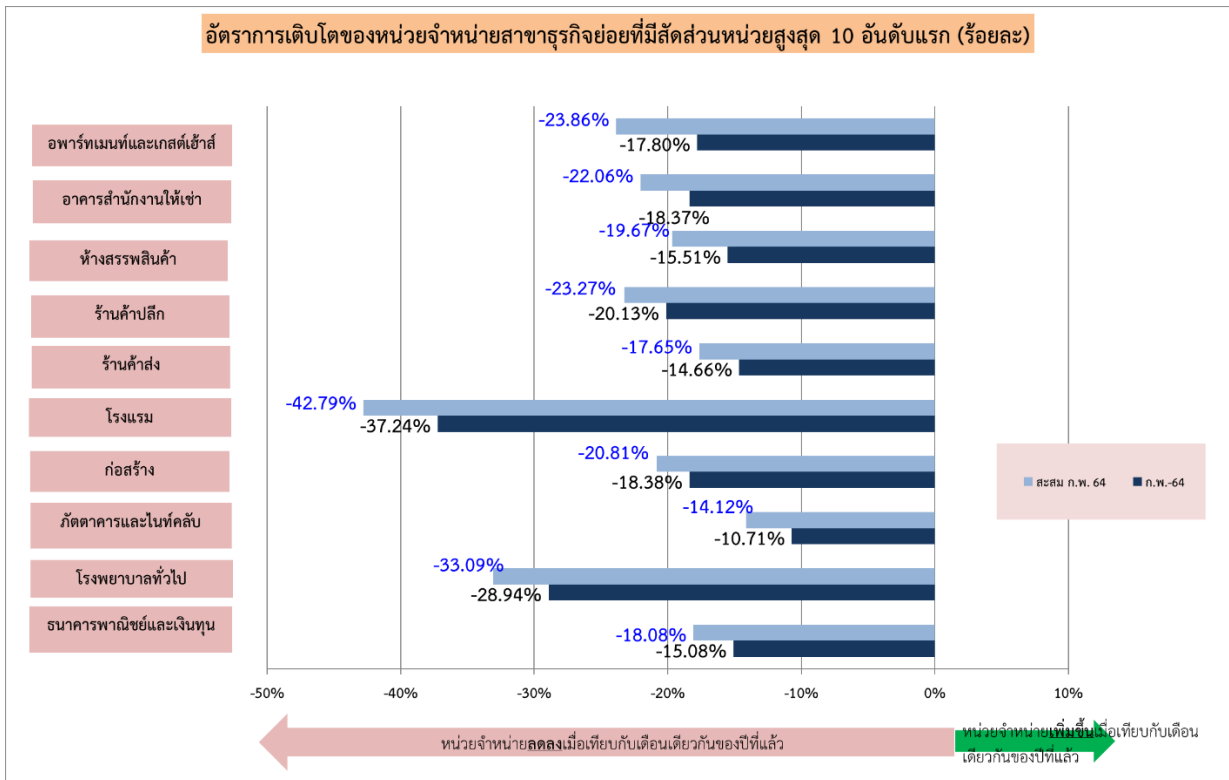
พิจารณาหน่วยขายไฟฟ้า กฟน. จำแนกเป็น 4 กลุ่มในเดือน ก.พ. 64 กลุ่มบ้านอยู่อาศัย ธุรกิจ อุตสาหกรรม และราชการและองค์กรที่ไม่แสวงหากำไร เท่ากับ 1,167.90 1,440.87 942.21 และ 190.59 ล้านหน่วย ตามลำดับ เมื่อเปรียบเทียบกับเดือนเดียวกันของปีที่แล้วพบว่า หน่วยขายกลุ่มบ้านอยู่อาศัย ธุรกิจ อุตสาหกรรม และราชการและองค์กรที่ไม่แสวงหากำไร หดตัวในอัตราร้อยละ 2.42 15.93 8.33 และ 14.84 ตามลำดับ

สำหรับหน่วยขายไฟฟ้าสะสมเดือน ม.ค. – ก.พ. 64 กลุ่มบ้านอยู่อาศัย ธุรกิจ อุตสาหกรรม และราชการและองค์กรที่ไม่แสวงหากำไร เท่ากับ 2,202.75 2,819.50 1,884.97 และ 359.86 ล้านหน่วย ตามลำดับ เมื่อเปรียบเทียบกับช่วงเวลาเดียวกันของปีที่แล้วพบว่า หน่วยขายสะสมกลุ่มบ้านอยู่อาศัย ธุรกิจ อุตสาหกรรมและราชการและองค์กรที่ไม่แสวงหากำไร หดตัวในอัตราร้อยละ 7.97 20.12 8.72 และ 22.06 ตามลำดับ

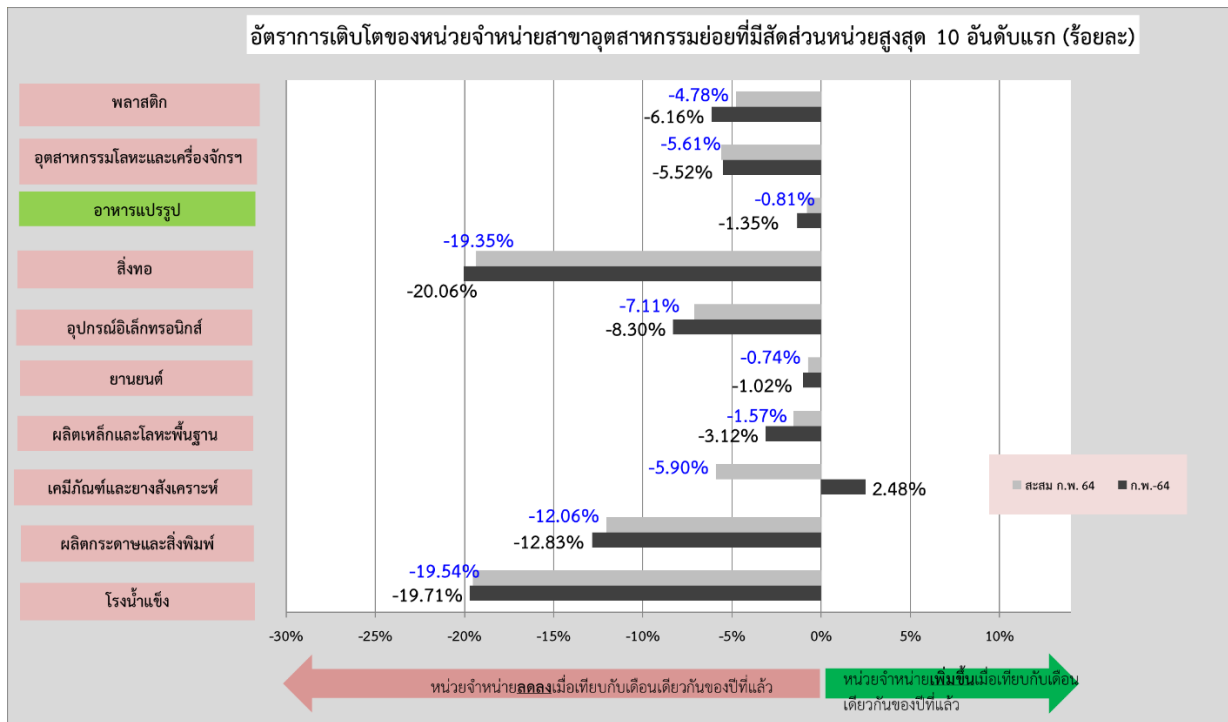


2564	ม.ค.	ก.พ.	มี.ค.	เม.ย.	พ.ค.	มิ.ย.	ก.ค.	ส.ค.	ก.ย.	ต.ค.	พ.ย.	ธ.ค.	สะสม 2 เดือน
หน่วยขาย 4 กลุ่มรายเดือน (ล้านบาท)													
บ้านอยู่อาศัย	1,034.85	1,167.90											2,202.75
ธุรกิจ	1,378.63	1,440.87											2,819.50
อุตสาหกรรม	942.76	942.21											1,884.97
ราชการและองค์กร	169.27	190.59											359.86
รวม	3,525.51	3,741.57											7,267.08
GR หน่วยขาย 4 กลุ่มรายเดือน (%)													
บ้านอยู่อาศัย	-13.52	-2.42											-7.97
ธุรกิจ	-24.07	-15.93											-20.12
อุตสาหกรรม	-9.10	-8.33											-8.72
ราชการและองค์กร	-28.85	-14.84											-22.06
รวม	-17.77	-10.11											-14.00

● ธุรกิจที่มีสัดส่วนหน่วยใช้ไฟฟ้าสูงสุด 10 อันดับเดือน ก.พ. 64 โดยคิดเป็นสัดส่วน ร้อยละ 66.68 ของหน่วยขายกลุ่มธุรกิจ โดยมีการหดตัวทุกสาขา เมื่อเปรียบเทียบกับช่วงเวลาเดียวกันของปีที่แล้ว โดยสาขาที่หดตัวสูงสุด 3 ลำดับ ได้แก่ โรงแรม โรงพยาบาลทั่วไป และร้านค้าปลีก หดตัวอัตราร้อยละ 37.24 28.94 และ 20.13 ตามลำดับ สำหรับหน่วยขายสะสมเดือน ม.ค. – ก.พ. 64 ของสาขาธุรกิจที่มีสัดส่วนหน่วยใช้ไฟฟ้าสูงสุด 10 อันดับ มีการหดตัวทุกสาขา โดยสาขาที่หดตัวสูงสุด 3 ลำดับ ได้แก่ โรงแรม โรงพยาบาลทั่วไป และอพาร์ทเมนท์และเกสต์เฮ้าส์ ด้วยอัตราร้อยละ 42.79 33.09 และ 23.86 ตามลำดับ



● หน่วยขายของอุตสาหกรรมที่มีสัดส่วนหน่วยใช้ไฟฟ้าสูงสุด 10 อันดับ เดือน ม.ค. 64 โดยคิดเป็นสัดส่วน ร้อยละ 75.30 ของหน่วยขายกลุ่มอุตสาหกรรม โดยมีการหดตัว 9 สาขา สาขาที่หดตัวสูงสุด 3 อันดับ ได้แก่ สิ่งทอ โรงน้ำแข็ง และผลิตกระดาษและสิ่งพิมพ์ หดตัวด้วยอัตราร้อยละ 20.06 19.71 และ 12.83 ตามลำดับ โดยสาขาที่มีการขยายตัวได้แก่ เคมีภัณฑ์และยางสังเคราะห์ ขยายตัวด้วยอัตราร้อยละ 2.48 สำหรับหน่วยขายสะสมเดือน ม.ค. – ก.พ. 64 ของสาขาอุตสาหกรรมที่มีสัดส่วนหน่วยใช้ไฟฟ้าสูงสุด 10 อันดับ มีการหดตัวทุกสาขา โดยสาขาที่หดตัวสูงสุด 3 อันดับ ได้แก่ โรงน้ำแข็ง สิ่งทอ และผลิตกระดาษและสิ่งพิมพ์ หดตัวด้วยอัตราร้อยละ 19.54 19.35 และ 12.06 ตามลำดับ



- หน่วยขายจำแนกตามประเภทอัตราค่าไฟฟ้าประจำเดือน ก.พ. 64 ของผู้ใช้ไฟฟ้าประเภทบ้านอยู่อาศัย กิจกรรมขนาดเล็ก กิจกรรมขนาดกลาง กิจกรรมขนาดใหญ่ กิจกรรมเฉพาะอย่าง องค์กรที่ไม่แสวงหากำไร และไฟฟ้าชั่วคราว มีค่า 1,135.61 525.13 627.53 1,302.78 113.37 9.48 และ 27.65 ล้านบาท ตามลำดับ เมื่อเปรียบเทียบกับเดือนเดียวกันของปีที่แล้วพบว่า หน่วยขายประเภทบ้านอยู่อาศัย กิจกรรมขนาดเล็ก กิจกรรมขนาดกลาง กิจกรรมขนาดใหญ่ กิจกรรมเฉพาะอย่าง องค์กรที่ไม่แสวงหากำไร และไฟฟ้าชั่วคราว หดตัวในอัตราร้อยละ 0.65 21.44 11.28 9.23 30.63 10.14 และ 19.46 ตามลำดับ สำหรับหน่วยขายของสถานีอัดประจุไฟฟ้ามีค่าเท่ากับ 21,504 หน่วย โดยขยายตัวในอัตราร้อยละ 229.41

- สำหรับหน่วยขายไฟฟ้าสะสมเดือน ม.ค. – ก.พ. 64 ของผู้ใช้ไฟฟ้าประเภทบ้านอยู่อาศัย กิจกรรมขนาดเล็ก กิจกรรมขนาดกลาง กิจกรรมขนาดใหญ่ กิจกรรมเฉพาะอย่าง องค์กรที่ไม่แสวงหากำไร และไฟฟ้าชั่วคราว มีค่า 2,140.73 1,011.12 1,214.63 2,605.94 220.65 18.78 และ 55.20 ล้านบาท ตามลำดับ เมื่อเปรียบเทียบกับช่วงเวลาเดียวกันของปีที่แล้ว หากพิจารณาหน่วยขายสะสมจำแนกตามประเภทอัตราค่าไฟฟ้า พบว่า หน่วยขายประเภทบ้านอยู่อาศัย กิจกรรมขนาดเล็ก กิจกรรมขนาดกลาง กิจกรรมขนาดใหญ่ กิจกรรมเฉพาะอย่าง องค์กรที่ไม่แสวงหากำไร และไฟฟ้าชั่วคราว หดตัวในอัตราร้อยละ 6.34 24.67 15.25 11.49 37.58 13.42 และ 20.37 ตามลำดับ สำหรับหน่วยขายสะสมของสถานีอัดประจุไฟฟ้ามีค่าเท่ากับ 34,693 หน่วย โดยขยายตัวในอัตราร้อยละ 144.23

2564	ม.ค.	ก.พ.	มี.ค.	เม.ย.	พ.ค.	มิ.ย.	ก.ค.	ส.ค.	ก.ย.	ต.ค.	พ.ย.	ธ.ค.	สะสม 2 เดือน
หน่วยขายจำแนกตามประเภทอัตราค่าไฟฟ้า (ล้านหน่วย)													
RES	1,005.12	1,135.61											2,140.73
SGS	485.99	525.13											1,011.12
MGS	587.10	627.53											1,214.63
LGS	1,303.16	1,302.78											2,605.94
SPC	107.28	113.37											220.65
NPO	9.30	9.48											18.78
TEMP	27.55	27.65											55.20
EV Station	0.013189	0.021504											0.034693
รวม	3,525.51	3,741.57											7,267.08
Growth หน่วยขายจำแนกตามประเภทอัตราค่าไฟฟ้า (%)													
RES	-12.02	-0.65											-6.34
SGS	-27.86	-21.44											-24.67
MGS	-19.12	-11.28											-15.25
LGS	-13.64	-9.23											-11.49
SPC	-43.56	-30.63											-37.58
NPO	-16.52	-10.14											-13.42
TEMP	-21.26	-19.46											-20.37
EV Station	71.80	229.41											144.23
รวม	-17.77	-10.11											-14.00

● หน่วยขายจำแนกตามจังหวัดประจำเดือน ก.พ. 64 ของ กรุงเทพฯ นนทบุรี และสมุทรปราการ มีค่า 2,556.40 407.04 และ 778.13 ล้านหน่วย ตามลำดับ เมื่อเปรียบเทียบกับเดือนเดียวกันของปีที่แล้ว หน่วยขายของกรุงเทพฯ นนทบุรี และสมุทรปราการ หดตัวร้อยละ 12.70 6.15 และ 2.80 ตามลำดับ สำหรับหน่วยจำหน่ายสะสมจำแนกตามจังหวัดเดือน ม.ค. – ก.พ. 64 ของกรุงเทพฯ นนทบุรี และสมุทรปราการ มีค่า 4,964.31 782.41 และ 1,520.36 ล้านหน่วย ตามลำดับ เมื่อเปรียบเทียบกับช่วงเวลาเดียวกันของปีที่แล้ว พบว่า หน่วยจำหน่ายสะสมของกรุงเทพฯ นนทบุรี และสมุทรปราการ มีการหดตัวด้วยอัตราร้อยละ 16.78 10.28 และ 5.69 ตามลำดับ

2564	ม.ค.	ก.พ.	มี.ค.	เม.ย.	พ.ค.	มิ.ย.	ก.ค.	ส.ค.	ก.ย.	ต.ค.	พ.ย.	ธ.ค.	สะสม 2 เดือน
หน่วยขายจำแนกตามจังหวัด (ล้านหน่วย)													
กรุงเทพฯ	2,407.91	2,556.40											4,964.31
นนทบุรี	375.37	407.04											782.41
สมุทรปราการ	742.23	778.13											1,520.36
รวม	3,525.51	3,741.57											7,267.08
GR หน่วยขายจำแนกตามจังหวัด (%)													
กรุงเทพฯ	-20.72	-12.70											-16.78
นนทบุรี	-14.37	-6.15											-10.28
สมุทรปราการ	-8.55	-2.80											-5.69
รวม	-17.77	-10.11											-14.00

● หน่วยไฟฟ้าสาธารณะประจำเดือน ก.พ. 64 เท่ากับ 39.10 ล้านหน่วย คิดเป็นสัดส่วนร้อยละ 3.44 ของหน่วยขายประเภทบ้านอยู่อาศัย เมื่อเปรียบเทียบกับเดือนเดียวกันของปีที่แล้วพบว่า หน่วยไฟฟ้าสาธารณะ ลดลงร้อยละ 2.23 สำหรับหน่วยไฟฟ้าสาธารณะสะสมเดือน ม.ค. – ก.พ. 64 เท่ากับ 82.38 ล้านหน่วย คิดเป็นสัดส่วนร้อยละ 3.85 ของหน่วยจำหน่ายประเภทบ้านอยู่อาศัย เมื่อเปรียบเทียบกับช่วงเวลาเดียวกันของปีที่แล้วพบว่า หน่วยไฟฟ้าสาธารณะสะสม ลดลงร้อยละ 0.41

ไฟฟ้าสาธารณะ รายเดือน (Gwh)													
	ม.ค.	ก.พ.	มี.ค.	เม.ย.	พ.ค.	มิ.ย.	ก.ค.	ส.ค.	ก.ย.	ต.ค.	พ.ย.	ธ.ค.	สะสม 2 เดือน
2561	41.27	37.28	41.29	39.97	41.39	40.57	41.95	42.01	40.68	42.07	40.73	42.13	78.55
2562	42.15	38.15	42.29	40.96	42.37	41.02	42.41	42.44	41.11	42.53	41.31	42.71	80.30
2563	42.73	39.99	42.92	41.66	43.08	41.72	43.14	43.18	41.81	43.23	41.86	43.27	82.72
2564	43.28	39.10											82.38
สัดส่วนไฟฟ้าสาธารณะต่อหน่วยบ้านอยู่อาศัย รายเดือน (%)													
2561	4.70	3.86	3.73	3.43	3.46	3.40	3.69	3.75	3.73	3.75	3.64	4.06	4.26
2562	4.07	3.40	3.46	2.87	2.94	3.23	3.51	3.58	3.67	3.60	3.70	4.39	3.72
2563	3.74	3.50	3.28	2.86	2.45	2.73	3.08	3.21	3.16	3.92	3.75	4.04	3.62
2564	4.31	3.44											3.85

- อัตราสูญเสียประจำเดือน ก.พ. 64 เท่ากับร้อยละ 1.93 สูงกว่าอัตราสูญเสียของเดือนเดียวกันของปีที่แล้วที่ร้อยละ 1.57 สำหรับอัตราหน่วยสูญเสียสะสมเดือน ม.ค. – ก.พ. 64 เท่ากับร้อยละ 2.20 อยู่ในระดับต่ำกว่าช่วงเวลาเดียวกันของปีที่แล้วที่ระดับ 2.83

Loss รายเดือน (%)												
	ม.ค.	ก.พ.	มี.ค.	เม.ย.	พ.ค.	มิ.ย.	ก.ค.	ส.ค.	ก.ย.	ต.ค.	พ.ย.	ธ.ค.
2561	5.82	0.24	6.63	2.00	3.74	3.21	3.77	3.31	2.98	4.02	1.88	4.80
2562	2.04	2.62	6.11	3.67	3.69	2.78	4.32	2.78	2.37	5.71	1.88	2.57
2563	4.03	1.57	6.14	4.57	4.25	2.31	3.75	3.85	2.77	2.30	4.67	3.05
2564	2.42	1.93										
Loss สะสม (%)												
2561	5.82	3.12	4.43	3.82	3.80	3.70	3.71	3.66	3.58	3.63	3.47	3.58
2562	2.04	2.33	3.72	3.71	3.70	3.55	3.66	3.55	3.43	3.66	3.51	3.44
2563	4.03	2.83	4.00	4.14	4.16	3.86	3.85	3.85	3.73	3.60	3.69	3.64
2564	2.48	2.20										

- จำนวนผู้ใช้ไฟฟ้า ณ เดือน ก.พ. 64 เท่ากับ 4,061,314 ราย เพิ่มขึ้นในอัตราร้อยละ 3.28 เมื่อเปรียบเทียบกับเดือนเดียวกันของปีที่แล้ว

จำนวนผู้ใช้ไฟฟ้า เฉพาะประเภท 1 - 8 (ราย)												
	ม.ค.	ก.พ.	มี.ค.	เม.ย.	พ.ค.	มิ.ย.	ก.ค.	ส.ค.	ก.ย.	ต.ค.	พ.ย.	ธ.ค.
2561	3,710,290	3,718,218	3,728,226	3,733,850	3,743,901	3,754,819	3,762,174	3,773,690	3,784,058	3,788,972	3,798,272	3,805,840
2562	3,815,937	3,826,698	3,836,722	3,844,235	3,851,245	3,860,675	3,867,607	3,878,510	3,887,082	3,896,516	3,907,748	3,915,613
2563	3,925,216	3,932,418	3,942,995	3,958,402	3,971,783	3,984,419	3,996,799	4,010,646	4,023,596	4,033,770	4,043,483	4,052,963
2564	4,057,291	4,061,314										
Growth จำนวนผู้ใช้ไฟฟ้า เฉพาะประเภท 1 - 8 เปรียบเทียบกับเดือนเดียวกันที่แล้ว (%)												
2561	1.93	1.97	2.00	2.00	2.06	2.29	2.47	2.93	2.90	2.80	2.82	2.77
2562	2.85	2.92	2.91	2.96	2.87	2.82	2.80	2.78	2.72	2.84	2.88	2.88
2563	2.86	2.76	2.77	2.97	3.13	3.21	3.34	3.41	3.51	3.52	3.47	3.51
2564	3.36	3.28										

3. สรุปสถานการณ์เศรษฐกิจประจำเดือน กุมภาพันธ์ 2564

ภาพรวมหน่วยขายของ กฟน. ในเดือน กุมภาพันธ์ 2564 หดตัวรุนแรงร้อยละ 10.11 เมื่อเปรียบเทียบกับเดือนเดียวกันของปีที่แล้ว โดยในเดือน กุมภาพันธ์ 2564 หน่วยขายของ กฟน. กลุ่มบ้านอยู่อาศัย ธุรกิจ อุตสาหกรรม และราชการและองค์กรไม่แสวงหากำไรมีการหดตัวลงทุกสาขา โดยปัจจัยที่ส่งผลกระทบต่อหน่วยขาย ที่สำคัญมาจาก สถานการณ์ COVID-19 รอบใหม่ รวมถึงอุณหภูมิที่อยู่ระดับ 29.33 หดตัวร้อยละ 3.19 ประกอบกับเศรษฐกิจที่ได้รับผลกระทบจากการแพร่ระบาดของไวรัส COVID-19 ทำให้กิจกรรมทางด้านเศรษฐกิจหยุดชะงักลง แม้ว่าจะเริ่มทยอยปรับตัวดีขึ้น ปัจจัยทางด้านการท่องเที่ยวที่ยังคงไม่ดีขึ้น ยังเกิดปัญหาห่วงโซ่อุปทานและการหดตัวของอุตสาหกรรม

จากการคาดการณ์ผลกระทบหน่วยขายที่หดตัวรุนแรงร้อยละ 10.11 นั้น คาดว่ามาจาก

- 1) อุณหภูมิที่ลดลงทำให้หน่วยขายลดลงร้อยละ 2.65
- 2) ฐานการใช้ไฟฟ้าสูงช่วงเวลาเดียวกันปีก่อนหน้าทำให้หน่วยขายลดลงร้อยละ 0.09
- 3) กิจกรรมทางเศรษฐกิจชะลอตัว รวมถึงสถานการณ์การแพร่ระบาดของ COVID-19 ทำให้หน่วยขายลดลงร้อยละ 7.37

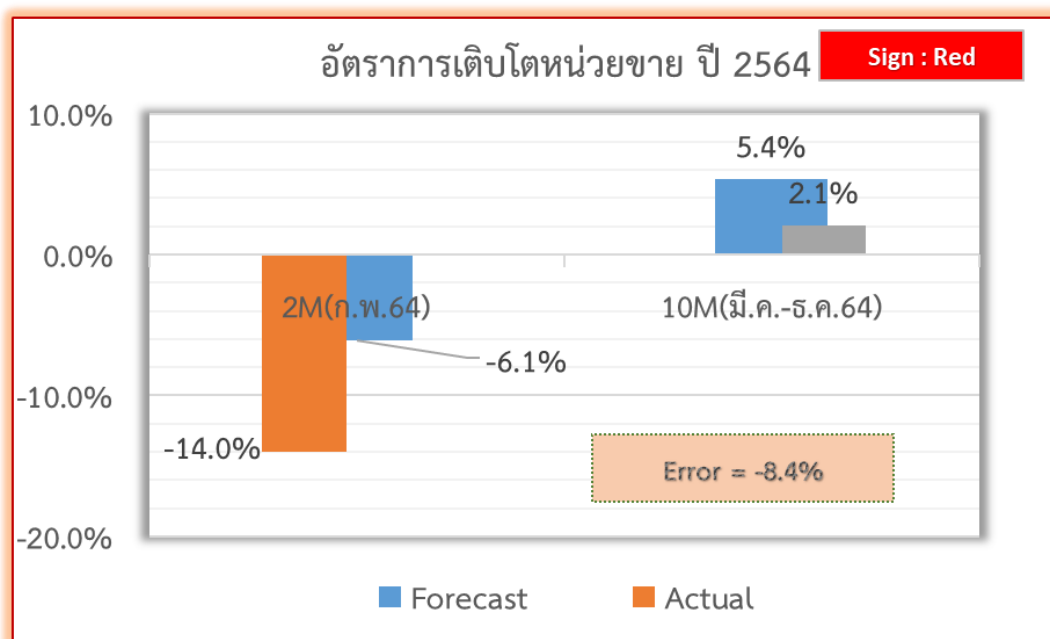
ภาพรวมกิจกรรมทางเศรษฐกิจมหภาค ในเดือน กุมภาพันธ์ 2564 ทยอยปรับตัวดีขึ้น หลังการแพร่ระบาดของ COVID-19 คลี่คลายลง โดยเครื่องชี้การบริโภคภาคเอกชนทยอยฟื้นตัวตามกิจกรรมทางเศรษฐกิจที่ปรับตัวดีขึ้น และได้รับแรงสนับสนุนจากมาตรการภาครัฐ ด้านเครื่องชี้การลงทุนภาคเอกชนขยายตัวสูงขึ้นตามการนำเข้าสินค้าทุนที่ปรับตัวดีขึ้น ขณะที่การส่งออกสินค้าไม่รวมทองคำยังขยายตัวต่อเนื่อง สอดคล้องกับการฟื้นตัวของอุปสงค์ประเทศคู่ค้า สำหรับการใช้จ่ายภาครัฐขยายตัวต่อเนื่อง ส่วนหนึ่งเป็นผลจากฐานต่ำในปีก่อน

จำนวนนักท่องเที่ยวต่างประเทศหดตัวสูงต่อเนื่องจากระยะเดียวกันปีก่อน จากมาตรการจำกัดการเดินทางระหว่างประเทศของไทยที่ยังมีอยู่ ส่งผลให้นักท่องเที่ยวต่างประเทศที่เดินทางเข้าไทยยังมีไม่มาก

ด้านเสถียรภาพเศรษฐกิจ โดยอัตราเงินเฟ้อทั่วไปติดลบมากขึ้น ตามอัตราเงินเฟ้อที่ลดลงในทุกหมวดหลัก โดยเป็นผลจากมาตรการลดค่าไฟฟ้าและน้ำประปาเพื่อบรรเทาภาระค่าครองชีพให้กับประชาชน เป็นสำคัญ ด้านตลาดแรงงานยังคงเปราะบาง

4. การติดตามค่าพยากรณ์ความต้องการไฟฟ้า

หน่วยขายไฟฟ้าของ กฟน. ปี 2564 มีแนวโน้มการหดตัวลง โดยปัจจัยขับเคลื่อนหลัก ได้แก่ รูปแบบใหม่ของธุรกิจ การเปลี่ยนแปลงพฤติกรรมการใช้ไฟฟ้า เช่น Work from home ขณะที่ปัจจัยเสี่ยงที่ต้องเฝ้าระวัง ได้แก่ แนวโน้มการเกิดการแพร่ระบาดของ Covid-19 รอบใหม่ อาจทำให้เกิดมาตรการ Lockdown กระทบห่วงโซ่อุปทานและอุปสงค์ที่ลดลง ส่งผลให้เศรษฐกิจหดตัว การหดตัวของอุณหภูมิ การหดตัวของภาคอสังหาริมทรัพย์ และสถานที่ให้เข้าพักอาศัย นโยบายและมาตรการกีดกันทางการค้าระหว่างประเทศที่กระทบต่อการผลิตสินค้าเพื่อการส่งออก การผลิตไฟฟ้าใช้เอง และการปรับปรุงประสิทธิภาพของกระบวนการผลิต ทำให้รูปแบบการใช้ไฟฟ้าเปลี่ยนไป รวมถึง การเปลี่ยนแปลงรูปแบบเศรษฐกิจหลังจาก COVID-19



สำหรับหน่วยขายในช่วง 2 เดือนแรกหดตัวรุนแรงร้อยละ 14.0 โดยหดตัวมากกว่าประมาณการที่คาดว่าจะหดตัวร้อยละ 6.1 (อ้างอิงตามค่าพยากรณ์ชุดงบประมาณ 2564 - 2565) โดยจากการติดตามสถานการณ์ ณ เดือน กุมภาพันธ์ 2564 คาดว่าในช่วง 10 เดือนที่เหลือ หน่วยขายจะขยายตัวร้อยละ 5.4 ทำให้หน่วยขายทั้งปี 2564 ขยายตัวที่ร้อยละ 2.1

5. สถิติด้านการซื้อไฟฟ้า การจำหน่ายไฟฟ้า และจำนวนผู้ใช้ไฟฟ้าของ กฟน. ประจำปี ตั้งแต่ปี 2561 - ปัจจุบัน

	การซื้อไฟฟ้า ของ กฟน.									อัตราการเปลี่ยนแปลงเมื่อเปรียบเทียบกับช่วงเวลาเดียวกันปีที่ผ่านมา (ร้อยละ)						
	2562			2563			2564			2560		2561		2562		
	ก.พ.	สะสม 2 เดือน	ก.พ.	สะสม 2 เดือน	ก.พ.	สะสม 2 เดือน	ก.พ.	สะสม 2 เดือน	ก.พ.	สะสม 2 เดือน	ก.พ.	สะสม 2 เดือน	ก.พ.	สะสม 2 เดือน		
หน่วยซื้อไฟฟ้ารวม (ล้านหน่วย)	53,553.32	55,245.26	52,617.78	4,304.48	8,513.32	4,272.55	8,788.35	3,858.70	7,520.93	-0.56	1.27	3.16	-0.74	3.23	-9.69	-14.42
หน่วยซื้อไฟฟ้า กฟน. (ล้านหน่วย)	53,301.86	55,002.21	52,343.74	4,282.46	8,485.27	4,254.97	8,763.88	3,830.44	7,480.12	-0.77	1.25	3.19	-0.64	3.28	-9.98	-14.65
- 230 เควี	7,232.10	7,491.47	7,038.57	575.63	1,180.61	571.56	1,197.86	454.25	928.38	4.32	-4.85	3.59	-0.71	1.46	-20.52	-22.50
- 69 และ 115 เควี	46,069.60	47,510.58	45,304.94	3,706.82	7,304.63	3,683.40	7,565.99	3,376.17	6,551.71	-1.58	2.27	3.13	-0.63	3.58	-8.34	-13.41
- Station Services	0.16	0.16	0.23	0.01	0.03	0.01	0.03	0.02	0.03	-3.33	-20.44	0.00	0.00	0.00	100.00	0.00
หน่วยซื้อ VSPP และ โครงการ Solar Roof Top (ล้านหน่วย)	251.46	243.05	274.04	22.02	28.05	17.58	24.47	28.26	40.81	88.84	7.03	-3.34	-20.16	-12.76	60.75	66.78
สัดส่วนหน่วยซื้อ กฟน. 230 เควี (ร้อยละ)	13.57	13.62	13.45	13.44	13.91	13.43	13.67	11.86	12.41	0.05	-0.06	0.05	-0.01	-0.25	-1.57	-1.26
สัดส่วนหน่วยซื้อ กฟน. On Peak (ร้อยละ)	43.87	43.44	42.48	42.99	44.41	44.03	44.65	41.10	41.89	0.03	-0.02	-0.44	1.04	0.24	-2.93	-2.76
ค่าความถี่การมาถึงไฟสูงสุด (เมกะวัตต์)	8,889.82	9,525.93	8,706.28	8,377.86	9,525.93	8,178.86	8,706.28	7,666.75	7,666.75	-1.96	-2.47	7.16	-2.38	-8.60	-6.26	-11.94
ค่าตัวประกอบกำลังไฟฟ้า (ร้อยละ)	68.77	66.20	68.80	76.46	71.76	75.06	74.62	74.90	69.28	1.78	1.87	-2.56	-1.40	2.86	-0.16	-5.34
	การจำหน่ายไฟฟ้าของ กฟน.									อัตราการเปลี่ยนแปลงเมื่อเปรียบเทียบกับช่วงเวลาเดียวกันปีที่ผ่านมา (ร้อยละ)						
	2562			2563			2564			2560		2561		2562		
	ก.พ.	สะสม 2 เดือน	ก.พ.	สะสม 2 เดือน	ก.พ.	สะสม 2 เดือน	ก.พ.	สะสม 2 เดือน	ก.พ.	สะสม 2 เดือน	ก.พ.	สะสม 2 เดือน	ก.พ.	สะสม 2 เดือน		
หน่วยขายไม่รวมไฟฟ้าสาธารณะ (ล้านหน่วย)	51,108.87	52,804.92	50,153.24	4,150.35	8,227.51	4,162.38	8,449.70	3,741.57	7,267.08	-0.40	0.81	3.32	0.29	2.70	-10.11	-14.00
- จำนวนตามประเภทอัตราค่าไฟฟ้า	0.00	0.00	0.00													
- ประเภบ้านอยู่อาศัย	13,133.87	14,296.36	15,693.74	1,122.05	2,157.27	1,143.05	2,285.54	1,135.61	2,140.73	0.33	0.71	8.85	1.87	5.95	-0.65	-6.34
- ประเภทกิจการขนาดเล็ก	7,956.34	8,266.83	7,203.39	661.41	1,295.39	668.48	1,342.18	525.13	1,011.12	-1.04	0.37	3.90	1.07	3.61	-21.44	-24.67
- ประเภทกิจการขนาดกลาง	8,795.22	8,975.30	8,240.55	706.28	1,413.19	707.35	1,433.24	627.53	1,214.63	-0.53	1.13	2.05	0.15	1.42	-11.28	-15.25
- ประเภทกิจการขนาดใหญ่	18,507.69	18,431.80	16,799.15	1,437.53	2,921.58	1,435.19	2,944.22	1,302.78	2,605.94	-0.59	0.90	-0.41	-0.16	0.77	-9.23	-11.49
- ประเภทกิจการเฉพาะอย่าง	2,174.83	2,261.33	1,655.35	178.14	351.18	163.42	353.50	113.37	220.65	0.08	0.85	3.98	-8.26	0.66	-30.63	-37.58
- ประเภทองค์กรที่ไม่แสวงหากำไร	130.35	134.36	133.01	10.20	20.41	10.55	21.69	9.48	18.78	5.27	-0.79	3.08	3.43	6.27	-10.14	-13.42
- ประเภทไฟฟ้าชั่วคราว	410.52	438.89	427.96	34.74	68.48	34.33	69.32	27.65	55.20	-3.54	1.61	6.91	-1.18	1.23	-19.46	-20.37
- สถานีประจําไฟฟ้า	0.05	0.05	0.09	0.00230	0.00532	0.006528	0.014205	0.021504	0.034693			-0.14		229.41	144.23	
- จำนวนตาม 4 กลุ่มทางเศรษฐกิจหลัก																
- กลุ่มบ้านอยู่อาศัย	13,787.10	14,971.31	16,200.51	1,176.40	2,263.60	1,196.82	2,393.41	1,167.90	2,202.75	0.19	0.65	8.59	1.74	5.73	-2.42	-7.97
- กลุ่มธุรกิจ	21,400.45	22,510.18	19,382.07	1,719.12	3,429.20	1,713.91	3,529.62	1,440.87	2,819.50	0.58	2.47	5.19	-0.30	2.93	-15.93	-20.12
- กลุ่มอุตสาหกรรม	13,696.37	13,105.19	11,789.35	1,047.59	2,123.81	1,027.85	2,064.97	942.21	1,884.97	-2.19	-1.08	-4.32	-1.88	-2.77	-8.33	-8.72
- กลุ่มราชการและองค์กรไม่แสวงหากำไร	2,224.95	2,218.24	2,781.31	207.24	410.90	223.80	461.70	190.59	359.86	-1.63	-2.06	-0.30	7.99	12.36	-14.84	-22.06
- จำนวนตามจังหวัด																
- กรุงเทพฯ	35,834.12	37,216.48	34,861.94	2,924.99	5,782.50	2,928.14	5,965.51	2,556.40	4,964.31	-0.89	-0.16	3.86	0.11	3.16	-12.70	-16.78
- นนทบุรี	4,970.05	5,442.80	5,473.75	424.09	828.31	433.72	872.10	407.04	782.41	1.03	3.33	9.51	2.27	5.29	-6.15	-10.28
- สมุทรปราการ	10,304.70	10,145.64	9,817.55	801.27	1,616.70	800.52	1,612.09	778.13	1,520.36	0.71	3.04	-1.54	-0.09	-0.29	-2.80	-5.69
- จำนวนตามการไฟฟ้านครหลวงเขต																
- คลองเตย	4,625.70	4,742.40	4,006.64	373.12	748.51	365.43	760.34	286.47	563.02	-0.49	0.43	2.52	-2.06	1.58	-21.61	-25.95
- ธนบุรี	1,898.27	2,009.56	1,985.94	156.75	307.46	160.70	324.87	145.51	278.62	-1.06	-1.04	5.86	2.52	5.66	-9.45	-14.24
- นนทบุรี	3,450.40	3,624.96	3,526.43	283.84	554.89	286.03	580.31	260.01	502.10	-0.31	0.34	5.06	0.77	4.58	-9.10	-13.48
- บางกะปิ	2,974.03	3,181.77	2,967.34	246.59	487.54	250.70	513.02	213.78	412.31	0.55	0.71	6.99	1.67	5.23	-14.73	-19.63
- บางขุนเทียน	2,473.17	2,552.35	2,519.47	201.08	398.90	205.94	409.84	189.39	366.67	-1.45	-0.34	3.20	2.42	2.74	-8.04	-10.53
- บางเขน	3,012.18	3,178.17	3,082.53	252.60	490.09	251.48	509.62	226.79	434.30	-1.55	0.20	5.51	-0.44	3.98	-9.82	-14.78
- บางบัวทอง	1,806.52	1,939.89	2,011.14	150.02	294.02	156.21	313.80	153.35	296.72	3.50	3.23	7.38	4.13	6.73	-1.85	-5.44
- บางพลี	5,078.79	5,155.57	4,868.51	405.89	812.35	407.51	823.85	383.80	760.57	1.60	4.45	1.51	0.40	1.42	-5.82	-7.68
- บางใหญ่	1,647.50	1,776.18	1,794.16	139.25	270.32	141.09	284.20	132.13	251.69	0.32	1.44	7.81	1.32	5.13	-6.35	-11.44
- บางนา	2,678.06	2,816.33	2,679.60	217.91	433.36	222.00	450.38	199.75	388.33	2.33	2.05	5.16	1.88	3.93	-10.02	-13.78
- มีนบุรี	1,931.41	2,042.10	2,026.69	159.53	314.37	161.64	326.36	149.83	290.28	0.04	2.64	5.73	1.32	3.81	-7.31	-11.06
- ชานนา	1,902.24	1,966.77	1,855.64	155.65	309.27	155.69	316.24	136.28	260.30	-1.68	-0.17	3.39	0.03	2.25	-12.47	-17.69
- ราชบุรีรัชมะ	4,001.37	4,024.68	3,826.17	313.40	632.79	318.64	644.83	292.85	576.61	0.81	0.35	0.58	1.67	1.90	-8.09	-10.58
- ลาดกระบัง	1,919.57	1,960.53	1,968.41	154.54	305.97	155.13	311.43	145.78	280.71	-6.21	1.44	2.13	0.38	1.78	-6.03	-9.86
- นวลจันทร์	1,884.99	1,976.88	1,888.21	156.82	305.24	155.07	314.07	136.80	260.56	-1.41	0.09	4.87	-1.12	2.89	-11.78	-17.04
- วัฒนา	1,081.21	1,173.92	1,036.70	93.51	185.95	91.77	188.72	74.58	143.48	-1.77	-0.67	8.57	-1.86	1.49	-18.73	-23.97
- สมุทรปราการ	5,151.51	4,920.51	4,614.10	393.63	791.44	385.32	773.63	363.96	719.57	-1.06	-1.00	-4.48	-2.11	-2.25	-5.54	-6.99
- สามเสน	3,591.95	3,762.35	3,495.56	296.22	585.04	292.03	604.19	250.51	481.24	-1.45	-0.05	4.74	-1.41	3.27	-14.22	-20.35
ไฟฟ้าสาธารณะ (ล้านหน่วย)	491.34	499.45	508.59	38.15	80.30	39.99	82.72	39.10	82.38	1.80	1.87	1.65	4.82	3.01	-2.23	-0.41
- สัดส่วนไฟฟ้าสาธารณะต่อหน่วยประเภบ้านอยู่อาศัย (ร้อยละ)	3.74	3.49	3.24	3.40	3.72	3.50	3.62	3.44	3.85	0.05	0.04	-0.25	0.10	-0.10	-0.06	0.23
ไฟฟ้าการ (ล้านหน่วย)	38.20	41.15	40.55	3.19	7.01	3.06	6.96	3.69	6.38	-3.74	5.93	7.72	-4.08	-0.71	20.59	-8.33
อัตราสูญเสียสะสม (ร้อยละ)	3.58	3.44	3.64	2.62	2.33	1.57	2.83	1.93	2.20	-0.18	0.43	-0.14	-1.05	0.50	0.36	-0.63

5. สถิติด้านการซื้อไฟฟ้า การจำหน่ายไฟฟ้า และจำนวนผู้ใช้ไฟฟ้าของ กฟน. ประจำปี ตั้งแต่ปี 2561 - ปัจจุบัน

	จำนวนผู้ใช้ไฟฟ้าของ กฟน.									อัตราการเปลี่ยนแปลงเมื่อเปรียบเทียบกับช่วงเวลาเดียวกันปีที่ผ่านมา (ร้อยละ)						
	2561	2562	2563	2562		2563		2564		2560	2561	2562	2563		2564	
				ก.พ.	สะสม 2 เดือน	ก.พ.	สะสม 2 เดือน	ก.พ.	สะสม 2 เดือน				ก.พ.	สะสม 2 เดือน		
															ก.พ.	สะสม 2 เดือน
จำนวนผู้ใช้ไฟฟ้ารวม (ราย)	3,805,840	3,915,613	4,052,963	3,826,698	3,826,698	3,932,418	3,932,418	4,061,314	4,061,314	1.94	2.77	2.88	2.76	2.76	3.28	3.28
- จำนวนตามประเภทอัตราค่าไฟฟ้า																
ประเภทบ้านอยู่อาศัย	3,240,838	3,341,727	3,654,363	3,259,884	3,259,884	3,357,828	3,357,828	3,660,944	3,660,944	2.83	2.90	3.11	3.00	3.00	9.03	9.03
ประเภทกิจการขนาดเล็ก	509,477	516,535	340,605	510,869	510,869	517,113	517,113	342,420	342,420	-3.30	1.85	1.39	1.22	1.22	-33.78	-33.78
ประเภทกิจการขนาดกลาง	23,314	23,856	24,069	23,429	23,429	23,846	23,846	24,033	24,033	1.10	2.38	2.32	1.78	1.78	0.78	0.78
ประเภทกิจการขนาดใหญ่	2,386	2,470	2,494	2,398	2,398	2,474	2,474	2,490	2,490	1.25	1.40	3.52	3.17	3.17	0.65	0.65
ประเภทกิจการเฉพาะอย่าง	3,185	3,439	3,524	3,209	3,209	3,449	3,449	3,499	3,499	2.25	3.11	7.97	7.48	7.48	1.45	1.45
ประเภทองค์กรที่ไม่แสวงหากำไร	318	323	326	318	318	323	323	323	323	-2.42	-1.24	1.57	1.57	1.57	0.00	0.00
ประเภทไฟฟ้าชั่วคราว	26,235	27,115	27,389	26,490	26,490	27,224	27,224	27,410	27,410	2.13	4.22	3.35	2.77	2.77	0.68	0.68
สถานีอัดประจุไฟฟ้า	87	148	193	101	-	161	161	195	195			70.11			21.12	21.12
- จำนวนตามกลุ่มทางเศรษฐกิจ																
กลุ่มบ้านอยู่อาศัย	3,315,396	3,413,729	3,682,924	3,333,852	3,333,852	3,429,368	3,429,368	3,689,501	3,689,501	2.91	2.87	2.97	2.87	2.87	7.59	7.59
กลุ่มธุรกิจ	434,168	446,017	319,270	431,861	431,861	441,424	441,424	320,849	320,849	-4.58	2.52	2.73	2.21	2.21	-27.32	-27.32
กลุ่มอุตสาหกรรม	46,144	45,860	34,213	46,061	46,061	45,741	45,741	34,183	34,183	-0.34	-0.83	-0.62	-0.69	-0.69	-25.27	-25.27
กลุ่มราชการและองค์กรไม่แสวงหากำไร	10,132	10,007	16,556	14,924	14,924	15,885	15,885	16,781	16,781	-1.53	-1.21	-1.23	6.44	6.44	5.64	5.64
- จำนวนตามจังหวัด																
กรุงเทพฯ	2,687,643	2,759,426	2,809,255	2,699,923	2,699,923	2,774,170	2,774,170	2,859,878	2,859,878	1.41	1.37	2.67	2.75	2.75	3.09	3.09
นนทบุรี	607,970	626,102	659,981	612,193	612,193	628,339	628,339	649,190	649,190	2.86	8.29	2.98	2.64	2.64	3.32	3.32
สมุทรปราการ	510,227	530,085	583,727	514,582	514,582	529,909	529,909	552,246	552,246	3.82	4.00	3.89	2.98	2.98	4.22	4.22
- จำนวนตามการไฟฟ้านครหลวงเขต																
คลองเตย	133,056	136,269	140,872	133,361	133,361	136,345	136,345	140,545	140,545	2.26	3.99	2.41	2.24	2.24	3.08	3.08
ธนบุรี	190,337	194,920	201,257	191,054	191,054	195,587	195,587	202,219	202,219	2.54	2.54	2.41	2.37	2.37	3.39	3.39
นนทบุรี	335,775	342,377	353,769	338,151	338,151	344,137	344,137	353,548	353,548	1.59	1.99	1.97	1.77	1.77	2.73	2.73
บางกะปิ	218,513	231,905	248,618	220,751	220,751	233,638	233,638	250,822	250,822	0.23	2.68	6.13	5.84	5.84	7.35	7.35
บางขุนเทียน	238,473	242,443	248,655	239,035	239,035	243,097	243,097	248,957	248,957	0.54	2.48	1.66	1.70	1.70	2.41	2.41
บางเขน	305,589	318,685	333,855	307,595	307,595	322,316	322,316	334,992	334,992	1.87	3.07	4.29	4.79	4.79	3.93	3.93
บางบัวทอง	219,076	227,550	237,073	220,329	220,329	228,696	228,696	237,915	237,915	3.32	3.71	3.87	3.80	3.80	4.03	4.03
บางพลี	200,237	209,099	217,814	201,896	201,896	210,646	210,646	218,850	218,850	3.01	3.80	4.43	4.33	4.33	3.89	3.89
บางใหญ่	225,346	232,023	237,445	227,213	227,213	232,707	232,707	237,743	237,743	4.16	4.61	2.96	2.42	2.42	2.16	2.16
บางนา	230,177	239,199	248,198	231,336	231,336	240,649	240,649	248,867	248,867	3.61	4.13	3.92	4.03	4.03	3.41	3.41
มีนบุรี	228,329	234,488	240,585	229,190	229,190	235,615	235,615	241,214	241,214	2.21	2.84	2.70	2.80	2.80	2.38	2.38
ยานนาวา	157,685	158,375	161,013	157,711	157,711	158,397	158,397	160,828	160,828	0.32	1.72	0.44	0.43	0.43	1.53	1.53
ราชบุรีรณะ	247,731	253,079	259,453	248,962	248,962	253,766	253,766	260,138	260,138	1.96	2.01	2.16	1.93	1.93	2.51	2.51
ลาดกระบัง	155,912	160,550	164,912	156,521	156,521	161,243	161,243	165,454	165,454	1.62	1.82	2.97	3.02	3.02	2.61	2.61
นวลจันทร์	182,352	186,478	190,575	182,436	182,436	186,462	186,462	190,792	190,792	-0.32	1.05	2.26	2.21	2.21	2.32	2.32
วัดเลียบ	75,659	76,024	76,205	75,577	75,577	75,977	75,977	75,897	75,897	-1.51	-0.11	0.48	0.53	0.53	-0.11	-0.11
สมุทรปราการ	218,748	224,940	232,731	221,139	221,139	226,078	226,078	232,806	232,806	3.68	2.34	2.83	2.23	2.23	2.98	2.98
สามเสน	242,845	247,209	259,933	244,441	244,441	247,062	247,062	259,727	259,727	1.68	3.37	1.80	1.07	1.07	5.13	5.13