

รายงานสถานการณ์การจำหน่ายไฟฟ้าและบทวิเคราะห์
การไฟฟ้านครหลวง

ฉบับเดือน พฤษภาคม 2564

กองอัตราค่าไฟฟ้าและพยากรณ์พลังไฟฟ้า ฝ่ายเศรษฐกิจพลังไฟฟ้า

คำนำ

รายงานฉบับนี้จัดทำขึ้นเพื่อแสดงผลความสำเร็จของการจัดทำรายงานสถานการณ์การจำหน่ายไฟฟ้า และบทวิเคราะห์การใช้ไฟฟ้า ซึ่งเป็นข้อมูลการจำหน่ายไฟฟ้าของการไฟฟ้าฝ่ายจำหน่ายต่อภาครัฐ โดยข้อมูลดังกล่าวเป็นข้อมูลที่แสดงถึงความต้องการใช้ไฟฟ้าของผู้ใช้ไฟฟ้าประเภทต่างๆ อันจะเป็นข้อมูลที่เป็นประโยชน์อย่างยิ่งในการประเมินสถานการณ์ความต้องการใช้ไฟฟ้าของประเทศเพื่อใช้ในการกำหนดนโยบายไฟฟ้า ซึ่งจะพิจารณาความสำเร็จจากการที่การไฟฟ้าฝ่ายจำหน่ายสามารถดำเนินการตามขั้นตอนและระยะเวลาที่ฝ่ายบริหารกำหนดไว้อย่างครบถ้วน

ฝ่ายเศรษฐกิจพลังไฟฟ้า

สารบัญ

บทสรุปผู้บริหาร	1
สถานการณ์การผลิตไฟฟ้าและการใช้ไฟฟ้าประจำเดือน พฤษภาคม 2564	2
1. ภาพรวมการใช้ไฟฟ้าของประเทศ	2
1.1 กำลังผลิตสุทธิของระบบ กฟผ. (EGAT Net Generation) และ การจำหน่ายไฟฟ้าของ กฟผ. (EGAT Sales)	2
1.2 การใช้ไฟฟ้าของผู้ใช้ไฟฟ้าในประเทศไทย	6
2. การใช้ไฟฟ้าของการไฟฟ้านครหลวง	7
2.1 การซื้อไฟฟ้าและความต้องการพลังไฟฟ้าสูงสุด	7
2.2 การจำหน่ายไฟฟ้า อัตราสูญเสีย และจำนวนผู้ใช้ไฟฟ้า	10
3. สรุปสถานการณ์ทางเศรษฐกิจประจำเดือน พฤษภาคม 2564	15
4. การติดตามค่าพยากรณ์ความต้องการไฟฟ้า	16
5. สถิติด้านการซื้อไฟฟ้า การจำหน่ายไฟฟ้า และจำนวนผู้ใช้ไฟฟ้าของ กฟผ. ตั้งแต่ปี 2561 – ปัจจุบัน	17-18

บทสรุปผู้บริหาร

การจำหน่ายไฟฟ้าของประเทศในเดือน พ.ค. 64 ขยายตัวเมื่อเปรียบเทียบกับช่วงเวลาเดียวกันของปีที่แล้ว โดยหน่วยจำหน่ายของ กฟน. และ กฟภ. มีการขยายตัว ขณะที่ กฟผ. ให้แก่ลูกค้าตรงหดตัวลง หากพิจารณาจำแนกตามกลุ่มเศรษฐกิจหลักพบว่า หน่วยขายกลุ่มธุรกิจและอุตสาหกรรมมีการขยายตัว ขณะที่กลุ่มบ้านอยู่อาศัย และ อื่นๆ หดตัวลง เมื่อเปรียบเทียบกับช่วงเวลาเดียวกันของปีที่แล้ว หากพิจารณาตามพื้นที่พบว่า กลุ่มบ้านอยู่อาศัยหดตัวลงทั้งพื้นที่ของ กฟน. และ กฟภ. โดยกลุ่มธุรกิจ และ กลุ่มอุตสาหกรรมขยายตัวเฉพาะพื้นที่ของ กฟน. และ กฟภ. โดยหน่วยขายรายสาขาธุรกิจของประเทศที่มีอัตราการขยายตัวสูงสุด 3 อันดับ ได้แก่ โรงแรม โกดังเก็บสินค้า และ ร้านขายส่ง ตามลำดับ ในขณะที่หน่วยขายรายสาขาอุตสาหกรรมที่มีอัตราการขยายตัวสูงสุด 3 อันดับ ได้แก่ ยานยนต์ ผลิตภัณฑ์และโลหะพื้นฐาน และ ผลิตภัณฑ์ยาง ตามลำดับ

หน่วยขายของ กฟน. ในเดือน พ.ค. 64 ขยายตัวเมื่อเปรียบเทียบกับเดือนเดียวกันของปีที่แล้ว หากพิจารณาจำแนกตาม 4 กลุ่มเศรษฐกิจหลัก หน่วยขายกลุ่มบ้านอยู่อาศัย และ ราชการและองค์กรไม่แสวงหากำไร หดตัวลง ขณะที่กลุ่มธุรกิจ และ อุตสาหกรรม มีการขยายตัว โดยปัจจัยที่ส่งผลกระทบต่อหน่วยขายที่สำคัญมาจากสถานการณ์ COVID-19 รอบใหม่ รวมถึงอุณหภูมิที่หดตัว ประกอบกับเศรษฐกิจที่ได้รับผลกระทบจากการแพร่ระบาดของไวรัส COVID-19 ทำให้กิจกรรมทางด้านเศรษฐกิจหยุดชะงักลง แม้ว่าจะเริ่มทยอยปรับตัวดีขึ้น

ภาพรวมกิจกรรมทางเศรษฐกิจมหภาค ในเดือน พฤษภาคม 2564 ได้รับผลกระทบชัดเจนขึ้นจากการแพร่ระบาดระลอกสามของ COVID-19 ส่งผลให้เครื่องชี้การบริโภคและการลงทุนภาคเอกชนลดลงต่อเนื่องจากเดือนก่อน ขณะที่ภาคการท่องเที่ยวยังไม่ฟื้นตัว เนื่องจากมาตรการจำกัดการเดินทางระหว่างประเทศที่ยังมีอยู่ อย่างไรก็ตาม การส่งออกสินค้าปรับตัวดีขึ้นต่อเนื่องตามอุปสงค์ประเทศคู่ค้าและช่วยพยุงการผลิตภาคอุตสาหกรรม ขณะที่การใช้จ่ายภาครัฐมีบทบาทในการพยุงเศรษฐกิจอย่างต่อเนื่อง โดยรายจ่ายประจำ และรายจ่ายลงทุนขยายตัวได้เมื่อเทียบกับระยะเดียวกันปีก่อน สำหรับจำนวนนักท่องเที่ยวต่างประเทศยังอยู่ในระดับต่ำต่อเนื่องจากมาตรการจำกัดการเดินทางระหว่างประเทศของไทยที่ยังมีอยู่

สำหรับหน่วยขายของธุรกิจในเดือน พ.ค. 64 ที่มีสัดส่วนหน่วยใช้ไฟฟ้าสูงสุด 10 อันดับ มีการขยายตัวทั้ง 10 สาขา โดยสาขาที่มีการขยายตัวสูงสุด 3 อันดับ โรงแรม ห้างสรรพสินค้า และร้านค้าส่ง ตามลำดับ สำหรับหน่วยขายของอุตสาหกรรมที่มีสัดส่วนหน่วยใช้ไฟฟ้าสูงสุด 10 อันดับ มีอัตราการขยายตัวทั้ง 10 สาขา โดยสาขาที่ขยายตัวสูงสุด 3 อันดับ ยานยนต์ อุปกรณ์อิเล็กทรอนิกส์ และ อุตสาหกรรมโลหะและเครื่องจักรฯ ตามลำดับ

หน่วยซื้อไฟฟ้าของ กฟน. ในเดือน พ.ค. 64 ขยายตัว ในขณะที่อัตราการเติบโตของหน่วยขายไฟฟ้าขยายตัวในอัตราที่ต่ำกว่า เมื่อเปรียบเทียบกับช่วงเวลาเดียวกันของปีที่แล้ว ทำให้อัตราสูญเสียในเดือน พ.ค. 64 อยู่ในระดับที่สูงกว่าเดือนเดียวกันของปีที่แล้ว โดยอยู่ในระดับร้อยละ 5.05 สำหรับราคาซื้อไฟฟ้าเฉลี่ยไม่รวม F_t เฉลี่ยเดือน พ.ค. 64 เพิ่มขึ้น และราคาขายปลีกเฉลี่ยไม่รวม F_t เฉลี่ยลดลง เมื่อเปรียบเทียบกับช่วงเวลาเดียวกันของปีที่แล้ว โดยมีปัจจัยสำคัญมาจากสัดส่วนการซื้อไฟฟ้าระดับแรงดัน 230 kV ลดลงเมื่อเทียบกับช่วงเวลาเดียวกันปีก่อนหน้า และอัตรา F_t ในเดือน พ.ค. 64 ที่ลดลงจากช่วงเวลาเดียวกันปีก่อน

สถานการณ์การผลิตไฟฟ้าและการใช้ไฟฟ้าประจำเดือน พฤษภาคม 2564

1. ภาพรวมการใช้ไฟฟ้าของประเทศ

1.1 กำลังผลิตสุทธิของระบบ กฟผ. (EGAT Net Generation) และ การจำหน่ายไฟฟ้าของ กฟผ. (EGAT Sales)¹

● หน่วยผลิตไฟฟ้าสุทธิของ กฟผ. ประจำเดือน พ.ค. 64 เท่ากับ 17,895.70 ล้านหน่วย ขยายตัวร้อยละ 5.89 เมื่อเปรียบเทียบกับช่วงเวลาเดียวกันของปีที่แล้ว โดยหน่วยจำหน่ายของ กฟผ. ประจำเดือน พ.ค. 64 เท่ากับ 17,495.63 ล้านหน่วย ขยายตัวร้อยละ 5.87 เมื่อเปรียบเทียบกับช่วงเวลาเดียวกันของปีที่แล้ว โดยเป็นหน่วยจำหน่ายให้ กฟน. กฟภ. และลูกค้าตรงของ กฟผ. เท่ากับ 4,794.84 12,500.96 และ 199.83 ล้านหน่วย ตามลำดับ เมื่อเปรียบเทียบกับช่วงเวลาเดียวกันของปีที่แล้วพบว่า หน่วยจำหน่ายให้ กฟน. และ กฟภ. ขยายตัวร้อยละ 3.35 และ 9.41 ตามลำดับ ขณะที่ลูกค้าตรง กฟผ. หดตัวร้อยละ 56.62

หน่วยผลิตไฟฟ้าสุทธิ กฟผ. ปี 2564 เปรียบเทียบกับ ปี 2563

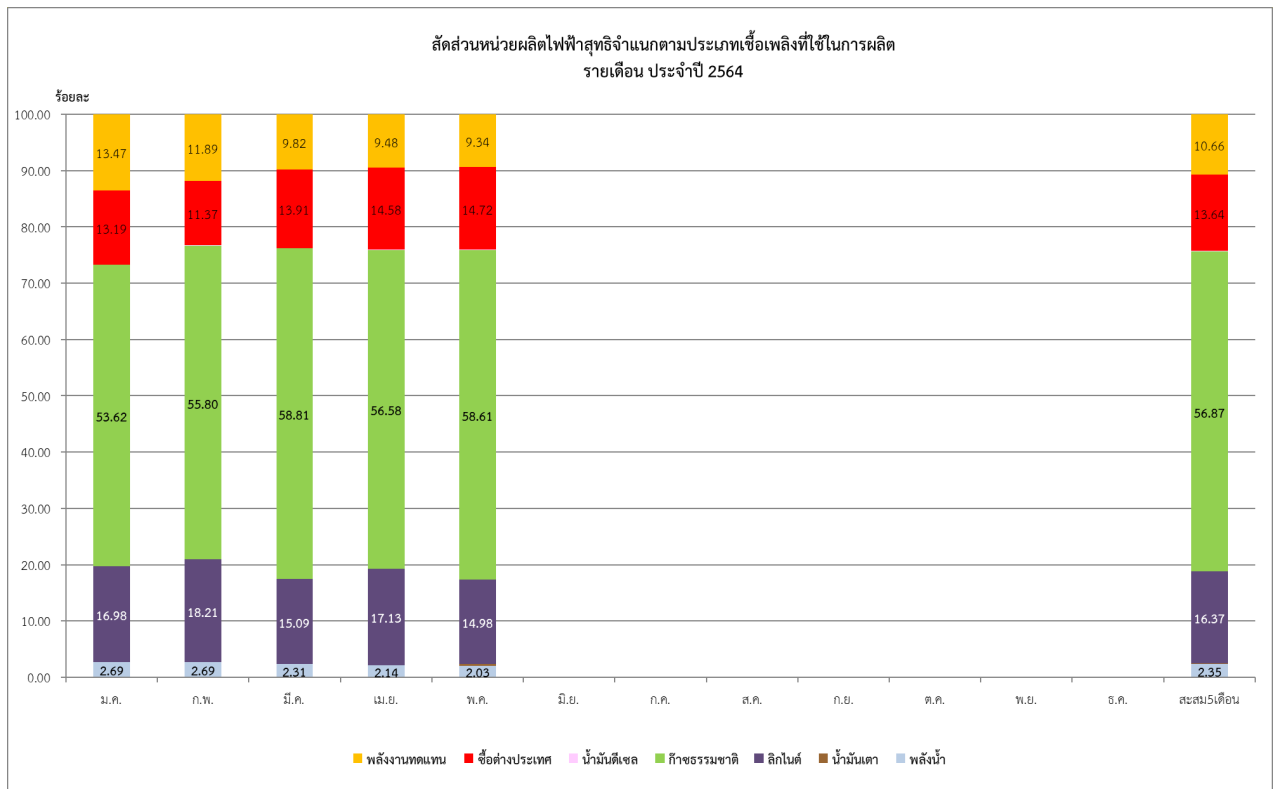
พื้นที่จำหน่าย ของ กฟผ.	เดือน พ.ค. 64			ม.ค. - พ.ค. 64		
	ล้านหน่วย	เพิ่มขึ้น/ลดลง (ร้อยละ)	สัดส่วน (ร้อยละ)	ล้านหน่วย	เพิ่มขึ้น/ลดลง (ร้อยละ)	สัดส่วน (ร้อยละ)
กฟน.	4,794.84	3.35	26.79	21,439.98	-4.69	26.57
กฟภ.	12,500.96	9.41	69.85	55,767.54	0.91	69.11
ลูกค้าตรง	199.83	-56.62	1.12	1,714.47	-26.07	2.12
รวมหน่วยขาย	17,495.63	5.87	97.76	78,921.99	-1.44	97.80
อัตราสูญเสีย	400.07	7.11	2.24	1,777.45	0.34	2.20
รวมทั้งสิ้น	17,895.70	5.89	100.00	80,699.44	-1.40	100.00

● ในรอบเดือน 5 เดือนที่ผ่านมาเชื้อเพลิงที่ใช้ในการผลิตไฟฟ้าส่วนใหญ่คือ ก๊าซธรรมชาติ และถ่านหิน โดยคิดเป็นสัดส่วนร้อยละ 56.87 และ 16.37 ของหน่วยผลิตไฟฟ้าสุทธิทั้งหมดตามลำดับ โดยเชื้อเพลิงที่ กฟผ. ใช้ในการผลิตไฟฟ้าที่มีการหดตัวสูงสุดคือ น้ำมันเตา ลดลงร้อยละ 65.16 ขณะที่น้ำมันดีเซลขยายตัวร้อยละ 235.19 เมื่อเปรียบเทียบกับช่วงเวลาเดียวกันของปีที่แล้ว

¹พิจารณาเฉพาะในส่วนของการผลิตสุทธิของระบบ กฟผ. (EGAT Net Generation) ซึ่งเกิดจาก 1.การผลิตไฟฟ้าจากโรงไฟฟ้าของ กฟผ. 2.การซื้อไฟฟ้าจากต่างประเทศ ผู้ผลิตไฟฟ้าอิสระ (IPP) และผู้ผลิตไฟฟ้าขนาดเล็ก (SPP) โดยไม่รวมการใช้ไฟฟ้าภายในสถานีไฟฟ้า (Station Services) ของ กฟผ. IPP และ SPP

สัดส่วนการผลิตไฟฟ้าจำแนกตามเชื้อเพลิงปี 2564

2564	ม.ค.	ก.พ.	มี.ค.	เม.ย.	พ.ค.	มิ.ย.	ก.ค.	ส.ค.	ก.ย.	ต.ค.	พ.ย.	ธ.ค.	สะสม 5 เดือน
พลังน้ำ	2.69	2.69	2.31	2.14	2.03								2.35
น้ำมันเตา	0.04	0.00	0.02	0.03	0.30								0.08
ลิกไนต์	16.98	18.21	15.09	17.13	14.98								16.37
ก๊าซธรรมชาติ	53.62	55.80	58.81	56.58	58.61								56.87
น้ำมันดีเซล	0.01	0.04	0.04	0.06	0.02								0.03
ซื้อต่างประเทศ	13.19	11.37	13.91	14.58	14.72								13.64
พลังงานทดแทน	13.47	11.89	9.82	9.48	9.34								10.66
รวม	100	100	100	100	100								100



ความต้องการพลังไฟฟ้าสูงสุด (Peak) สุทธิของระบบ กฟผ. ในเดือน พ.ค. 64 มีค่า 29,702.00 เมกะวัตต์เกิดขึ้นเมื่อวันที่ 17 พ.ค. 64 (20.41 น.) เพิ่มขึ้นร้อยละ 4.85 เมื่อเปรียบเทียบกับเดือนเดียวกันของปีที่แล้ว สำหรับค่าความต้องการพลังไฟฟ้าสูงสุดเฉพาะในส่วนการจำหน่ายไฟฟ้าของ กฟผ. ในเดือน พ.ค. 64 มีค่า 29,094.52 เมกะวัตต์ เกิดขึ้นเมื่อวันที่ 17 พ.ค. 64 (21.00 น.) เพิ่มขึ้นร้อยละ 4.08 เมื่อเปรียบเทียบกับเดือนเดียวกันของปีที่แล้ว²

ในช่วง 5 เดือนแรกของปี 64 (ม.ค. - พ.ค. 64) ความต้องการพลังไฟฟ้าสูงสุด (Peak) สุทธิของระบบ กฟผ. มีค่า 30,135.30 เมกะวัตต์เกิดขึ้นเมื่อวันที่ 3 เม.ย. 64 (21.03 น.) ซึ่งสูงกว่าค่าความต้องการพลังไฟฟ้าสูงสุด (Peak) สุทธิของระบบ กฟผ. ประจำปี 63 ร้อยละ 5.23 สำหรับค่าความต้องการพลังไฟฟ้าสูงสุดเฉพาะในส่วนการจำหน่ายไฟฟ้าของ กฟผ. ของปี 64 มีค่า 29,345.82 เมกะวัตต์ เกิดขึ้นเมื่อวันที่ 3 เม.ย. 64 (21.00 น.) ซึ่งสูงกว่าค่าความต้องการพลังไฟฟ้าสูงสุดในส่วนของการจำหน่ายประจำปี 63³ ร้อยละ 3.46

ค่าความต้องการพลังไฟฟ้าสูงสุดของระบบที่จำหน่ายไฟฟ้าให้ กฟน. กฟภ. และลูกค้าตรงของ กฟผ. ในเดือน พ.ค. 64 มีค่า 9,058.91 21,099.91 และ 639.54 เมกะวัตต์ ตามลำดับ เมื่อเปรียบเทียบกับเดือนเดียวกันของปีที่แล้วพบว่า ค่าความต้องการพลังไฟฟ้าสูงสุดของ กฟน. และ กฟภ. เพิ่มขึ้นร้อยละ 6.35 และ 5.66 ตามลำดับ ในขณะที่ ลูกค้าตรง กฟผ. ลดลงร้อยละ 40.44 โดยค่าความต้องการพลังไฟฟ้าสูงสุด ของ กฟน. และ กฟภ. เกิดขึ้นในวันที่ 18 พ.ค. 64 (15.00 น.) และ 15 พ.ค. 64 (21.00 น.) ตามลำดับ⁴

ในช่วง 5 เดือนของปี 64 (ม.ค. - พ.ค. 64) ค่าความต้องการพลังไฟฟ้าสูงสุดของระบบที่จำหน่ายไฟฟ้าให้ กฟน. กฟภ. และลูกค้าตรงของ กฟผ. มีค่า 9,058.91 21,252.48 และ 958.19 เมกะวัตต์ โดยค่าความต้องการพลังไฟฟ้าสูงสุดของ กฟน. และ กฟภ. สูงกว่าค่าความต้องการพลังไฟฟ้าสูงสุดประจำปี 63 คิดเป็นร้อยละ 4.05 และ 4.98 ตามลำดับ ขณะที่ลูกค้าตรง กฟผ. ต่ำกว่าร้อยละ 10.76 โดยค่าความต้องการพลังไฟฟ้าสูงสุดของ กฟน. และ กฟภ. เกิดขึ้นในวันที่ 18 พ.ค. 64 (15.00 น.) และ 3 เม.ย. 64 (21.00 น.) ตามลำดับ⁵

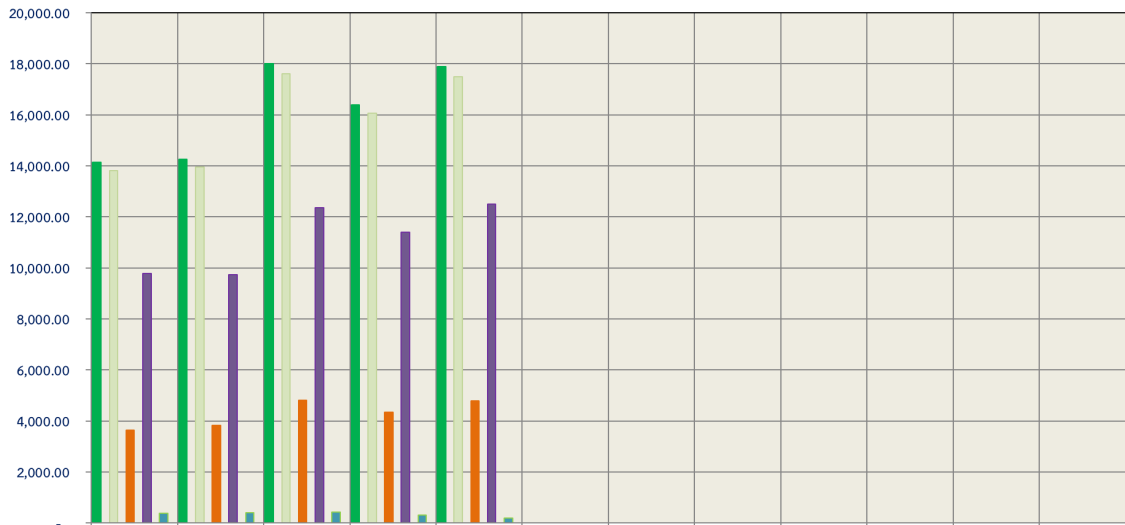
²ความต้องการพลังไฟฟ้าสูงสุด (Peak) สุทธิ ของระบบ กฟผ. ประจำเดือน พ.ค. 63 เกิดขึ้นเมื่อวันที่ 22 พ.ค. 63 (22.26 น.) ในขณะที่ค่าความต้องการพลังไฟฟ้าสูงสุดเฉพาะในส่วนการจำหน่ายไฟฟ้าของ กฟผ. ประจำเดือน พ.ค. 63 เกิดขึ้นเมื่อวันที่ 22 พ.ค. 63 (22.30 น.)

³ความต้องการพลังไฟฟ้าสูงสุด (Peak) สุทธิ ของระบบ กฟผ. ประจำปี 63 เกิดขึ้นเมื่อวันที่ 12 มี.ค. 63 (20.30 น.) ในขณะที่ค่าความต้องการพลังไฟฟ้าสูงสุดเฉพาะในส่วนการจำหน่ายไฟฟ้าของ กฟผ. ประจำปี 63 เกิดขึ้นเมื่อวันที่ 14 มี.ค. 63 (21.00 น.)

⁴ความต้องการพลังไฟฟ้าสูงสุด (Peak) ในส่วนที่ กฟผ. จำหน่ายไฟฟ้าให้ กฟน. และ กฟภ. ประจำเดือน พ.ค. 63 เกิดขึ้นเมื่อวันที่ 22 พ.ค.63 (14.30 น.) และ 9 พ.ค. 63 (21.00 น.) ตามลำดับ

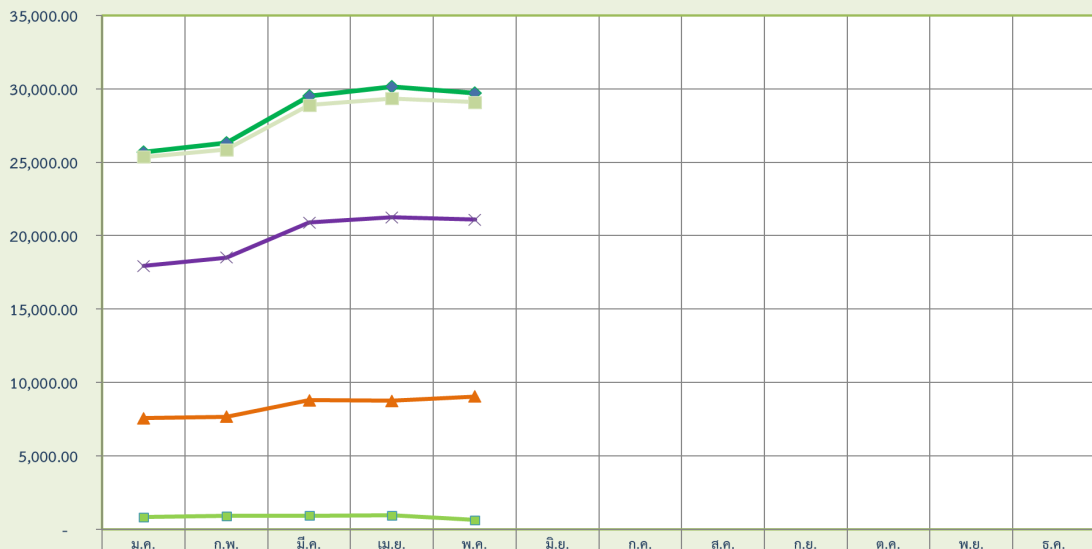
⁵ความต้องการพลังไฟฟ้าสูงสุด (Peak) ในส่วนที่ กฟผ. จำหน่ายไฟฟ้าให้ กฟน. และ กฟภ. ประจำปี 63 เกิดขึ้นเมื่อวันที่ 11 มี.ค. 63 (14.30 น.) และ 14 มี.ค. 63 (21.00 น.) ตามลำดับ

หน่วยผลิตไฟฟ้าสุทธิ และหน่วยจำหน่าย กฟผ. รายเดือน ประจำปี 2564 (ล้านหน่วย)



	ม.ค.	ก.พ.	มี.ค.	เม.ย.	พ.ค.	มิ.ย.	ก.ค.	ส.ค.	ก.ย.	ต.ค.	พ.ย.	ธ.ค.
EGAT Net Gen	14,144.56	14,263.31	18,011.61	16,384.26	17,895.70							
GR_EGAT Net Gen	-12.35	-7.84	2.23	4.26	5.89							
EGAT Sales	13,802.60	13,960.88	17,607.02	16,055.86	17,495.63							
GR_EGAT Sales	-12.46	-8.12	2.26	4.46	5.87							
MEA Purchase	3,648.75	3,830.44	4,821.99	4,343.96	4,794.84							
GR_MEA Purchase	-19.08	-9.98	0.58	1.11	3.35							
PEA Purchase	9,779.71	9,731.30	12,349.09	11,406.48	12,500.96							
GR_PEA Purchase	-8.76	-6.48	3.65	5.62	9.41							
Direct Customer	374.14	399.14	435.94	305.42	199.83							
GR_Direct Customer	-30.78	-25.20	-14.45	11.19	-56.62							

ค่าความต้องการไฟฟ้าสูงสุดรายเดือน ประจำปี 2564 (เมกะวัตต์)



	ม.ค.	ก.พ.	มี.ค.	เม.ย.	พ.ค.	มิ.ย.	ก.ค.	ส.ค.	ก.ย.	ต.ค.	พ.ย.	ธ.ค.
MW_EGAT Net Gen	25,686.20	26,318.80	29,536.80	30,135.30	29,702.00							
GR_EGAT Net Gen	-6.33	-2.93	3.14	8.61	4.85							
MW_EGAT Sales	25,374.97	25,861.65	28,894.77	29,345.82	29,094.52							
GR_EGAT Sales	-5.10	-3.27	1.87	8.77	4.08							
MW_พท (ซื้อEGAT)	7,565.39	7,666.75	8,798.05	8,748.51	9,058.91							
GR_MEA PEAK	-6.86	-6.62	1.05	9.37	6.35							
MW_พท (ซื้อEGAT)	17,939.63	18,517.66	20,892.44	21,252.48	21,099.91							
GR_PEA PEAK	-3.99	-1.83	3.20	9.22	5.66							
MW_DIR (ซื้อEGAT)	825.86	912.01	938.44	958.19	639.54							
GR_Direct Customer	-7.78	0.91	7.63	47.93	-40.44							

1.2 การใช้ไฟฟ้าของผู้ใช้ไฟฟ้าในประเทศไทย⁶

ภาพรวมการจำหน่ายไฟฟ้าของประเทศไทยประจำเดือน พ.ค. 64 ขยายตัวเมื่อเปรียบเทียบกับเดือนเดียวกันของปีที่แล้วร้อยละ 7.04 โดยหน่วยจำหน่ายของ กฟน. และ กฟภ. มีการขยายตัว ขณะที่ กฟผ. ให้แก่ลูกค้าตรงหัตถ์ หากพิจารณาจำแนกตามกลุ่มเศรษฐกิจหลักพบว่า หน่วยขายกลุ่มธุรกิจ และ อุตสาหกรรมมีการขยายตัว ขณะที่กลุ่มบ้านอยู่อาศัยและอื่นๆ หดตัวลง เมื่อเปรียบเทียบกับช่วงเวลาเดียวกันของปีที่แล้ว หากพิจารณาตามพื้นที่พบว่า กลุ่มบ้านอยู่อาศัยหดตัวลงทั้งพื้นที่ของ กฟน. และ กฟภ. โดยกลุ่มธุรกิจขยายตัวเฉพาะพื้นที่ของ กฟน. และ กฟภ. ขณะที่กลุ่มอุตสาหกรรมขยายตัวเฉพาะพื้นที่ของ กฟน. และ กฟภ. เช่นกัน สำหรับหน่วยขายสาขาธุรกิจของประเทศที่มีสัดส่วนหน่วยขายสูงสุด 10 อันดับแรก มีอัตราการขยายตัว 9 สาขา โดยสาขาที่มีการขยายตัวสูงสุด 3 ลำดับ ได้แก่ โรงแรม โกดังเก็บสินค้า และร้านขายส่ง ตามลำดับ โดยสาขาที่มีการหดตัวได้แก่ ราชการ สำหรับหน่วยขายสาขาอุตสาหกรรมของประเทศที่มีสัดส่วนหน่วยขายสูงสุด 10 อันดับแรก มีอัตราการขยายตัวทุกสาขา โดยสาขาที่มีการขยายตัวสูงสุด 3 ลำดับ ได้แก่ ยานยนต์ ผลิตภัณฑ์และโลหะพื้นฐาน และผลิตภัณฑ์ยาง

กลุ่มเศรษฐกิจ	เดือน พ.ค. 64			ม.ค. - พ.ค. 64		
	ล้านหน่วย	เพิ่ม/ลด (ร้อยละ)	สัดส่วน (ร้อยละ)	ล้านหน่วย	เพิ่ม/ลด (ร้อยละ)	สัดส่วน (ร้อยละ)
บ้านอยู่อาศัย	5,377.21	-3.84	31.73	21,996.53	-3.84	28.71
ธุรกิจ	3,610.93	7.43	21.31	17,090.56	-6.41	22.31
อุตสาหกรรม	6,755.30	19.24	39.87	32,064.75	5.80	41.86
อื่นๆ	1,201.18	-0.89	7.09	5,458.46	-5.50	7.12
รวม	16,944.62	7.04	100.00	76,610.30	-0.79	100.00

ภาพรวมการจำหน่ายไฟฟ้าของประเทศสะสมเดือน ม.ค. - พ.ค. 64 หดตัวเมื่อเปรียบเทียบกับช่วงเวลาเดียวกันของปีที่แล้วร้อยละ 0.79 หากเปรียบเทียบการจำหน่ายไฟฟ้าสะสมระหว่าง 3 ภูมิภาค พบว่า หน่วยจำหน่ายสะสมของ กฟน. และ กฟผ. ให้แก่ลูกค้าตรงภายในประเทศ หดตัวลง ขณะที่ กฟภ. มีการขยายตัว หากพิจารณาจำแนกตามกลุ่มเศรษฐกิจหลักพบว่า หน่วยขายของกลุ่มบ้านอยู่อาศัย และอื่นๆ หดตัวลง ขณะที่กลุ่มธุรกิจ และ อุตสาหกรรมมีการขยายตัว โดยหน่วยขายสะสมกลุ่มอุตสาหกรรม มีการขยายตัวเฉพาะในพื้นที่ กฟภ. ขณะที่กลุ่มบ้านอยู่อาศัย ธุรกิจ และอื่นๆ มีการหดตัวทั้งในพื้นที่ของ กฟน. และ กฟภ. ให้แก่ลูกค้าตรงภายในประเทศ สำหรับหน่วยขายสะสมสาขาธุรกิจของประเทศที่มีสัดส่วนหน่วยขายสูงสุด 10 อันดับแรก มีอัตราการขยายตัวทั้ง 10 สาขา โดย 5 อันดับแรกที่มีการขยายตัว ได้แก่ อพาร์ทเมนท์ และเกสต์เฮาส์ ห้างสรรพสินค้า ร้านขายปลีก ร้านขายส่ง และ โรงพยาบาลทั่วไป ตามลำดับ สำหรับหน่วยขายสะสมสาขาอุตสาหกรรมของประเทศที่มีสัดส่วนหน่วยขายสูงสุด 10 อันดับแรก มีอัตราการขยายตัวทั้ง 10 สาขา โดย 5 อันดับแรกที่มีการขยายตัว ได้แก่ อาหารแปรรูป ผลิตภัณฑ์และโลหะพื้นฐาน อุปกรณ์อิเล็กทรอนิกส์ ผลิตภัณฑ์แก้วและโลหะ และ เกษตรและเหมืองแร่ ตามลำดับ

⁶พิจารณาเฉพาะหน่วยจำหน่ายของ กฟน. กฟภ. และหน่วยจำหน่ายของ กฟผ. ให้แก่ลูกค้าตรงภายในประเทศ โดยไม่รวมผู้ใช้ไฟฟ้าที่ผลิตไฟฟ้าใช้เอง (Self Generation) และไม่รวมไฟฟรี (เช่น ไฟฟ้าสาธารณะ เป็นต้น)

อัตราการเติบโต และสัดส่วนหน่วยขายของสาขาธุรกิจ และอุตสาหกรรม ที่มีสัดส่วนสูง 10 อันดับแรก

	กลุ่มธุรกิจ	สัดส่วนต่อ	อัตรา	กลุ่มอุตสาหกรรม	สัดส่วนต่อ	อัตรา
		ธุรกิจ	เพิ่ม/ลด		อุตสาหกรรม	เพิ่ม/ลด
		ม.ค. - พ.ค.	พ.ค.		ม.ค. - พ.ค.	พ.ค.
		ร้อยละ	ร้อยละ		ร้อยละ	ร้อยละ
1	อพาร์ทเมนต์/เกสต์เฮ้าส์	11.34	3.49	อาหารแปรรูป	11.64	9.99
2	ห้างสรรพสินค้า	10.47	12.02	ผลิตเหล็กและโลหะพื้นฐาน	9.84	50.77
3	ร้านขายปลีก	9.19	6.17	อุปกรณ์อิเล็กทรอนิกส์	9.22	20.74
4	ร้านขายส่ง	7.03	16.88	ผลิตแก้วและอโลหะ	7.67	5.27
5	โรงพยาบาลทั่วไป	6.96	3.15	เกษตรและเหมืองแร่	7.50	3.21
6	ราชการ	6.60	-4.46	อุตสาหกรรมโลหะ เครื่องจักร	6.63	28.12
7	อาคารสำนักงานให้เช่า	6.13	5.73	พลาสติก	6.63	21.12
8	สถานศึกษา	5.97	4.44	ยานยนต์	6.58	82.48
9	โรงแรม	4.82	23.84	ผลิตภัณฑ์ยาง	4.85	32.90
10	โกดังเก็บสินค้า	4.49	17.10	สิ่งทอ	4.69	24.19

2. การใช้ไฟฟ้าของการไฟฟ้านครหลวง

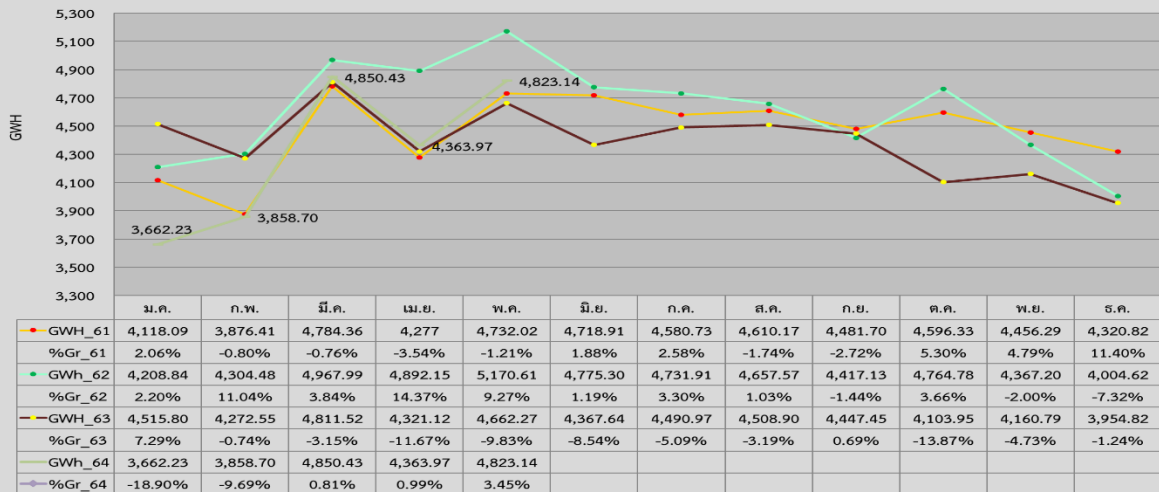
2.1 การซื้อไฟฟ้า และความต้องการพลังไฟฟ้าสูงสุด

● หน่วยซื้อไฟฟ้าของ กฟน. ประจำเดือน พ.ค. 64 เท่ากับ 4,823.14 ล้านหน่วย เพิ่มขึ้นร้อยละ 3.45 เมื่อเปรียบเทียบกับเดือนเดียวกันของปีที่แล้ว จำแนกเป็นหน่วยซื้อไฟฟ้าจาก กฟผ. และหน่วยที่รับซื้อจาก VSPP เท่ากับ 4,794.84 และ 28.30 ล้านหน่วย ตามลำดับ สำหรับหน่วยซื้อสะสมเดือน ม.ค. - พ.ค. 64 เท่ากับ 21,558.47 ล้านหน่วย ลดลงร้อยละ 4.54 เมื่อเปรียบเทียบกับช่วงเวลาเดียวกันของปีที่แล้ว คิดเป็นหน่วยซื้อไฟฟ้าจาก กฟผ. และหน่วยที่รับซื้อจาก VSPP เท่ากับ 21,443.78 และ 114.69 ล้านหน่วย ตามลำดับ

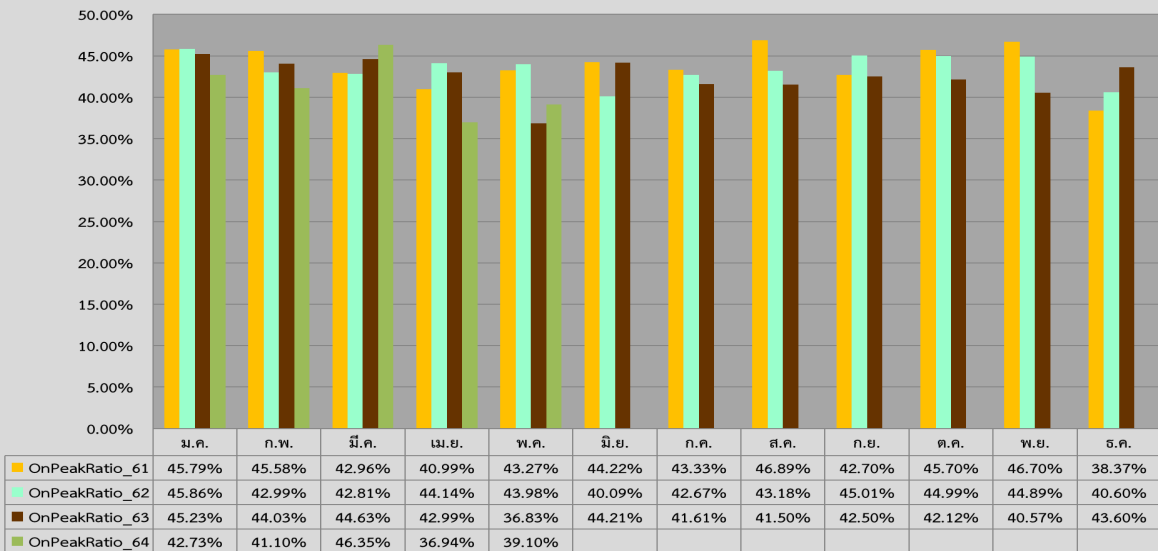
การซื้อไฟฟ้าจาก กฟผ. ประจำเดือน พ.ค. 64 มีสัดส่วนการซื้อไฟฟ้าในช่วง On Peak เท่ากับร้อยละ 39.10 เพิ่มขึ้นเมื่อเปรียบเทียบกับเดือนเดียวกันของปีที่แล้ว ซึ่งสัดส่วนดังกล่าวอยู่ที่ระดับร้อยละ 36.83 สำหรับสัดส่วน On Peak ของหน่วยซื้อ กฟผ. สะสมเดือน ม.ค. - พ.ค. 64 เท่ากับร้อยละ 41.27 ลดลงเมื่อเปรียบเทียบกับช่วงเวลาเดียวกันของปีที่แล้ว ซึ่งสัดส่วนดังกล่าวอยู่ที่ระดับร้อยละ 42.72

สำหรับสัดส่วนการซื้อไฟฟ้า กฟผ. ณ ระดับแรงดัน 230 เควี ในเดือน พ.ค. 64 เท่ากับร้อยละ 11.41 ลดลงเมื่อเปรียบเทียบกับเดือนเดียวกันของปีที่แล้ว ซึ่งสัดส่วนดังกล่าวอยู่ที่ระดับร้อยละ 12.47 สำหรับสัดส่วนการซื้อไฟฟ้า ณ ระดับแรงดัน 230 เควี ของหน่วยซื้อไฟฟ้าจาก กฟผ. สะสมเดือน ม.ค. - พ.ค. 64 เท่ากับร้อยละ 12.16 ลดลงเมื่อเปรียบเทียบกับช่วงเวลาเดียวกันของปีที่แล้ว ซึ่งสัดส่วนดังกล่าวอยู่ที่ระดับร้อยละ 12.82

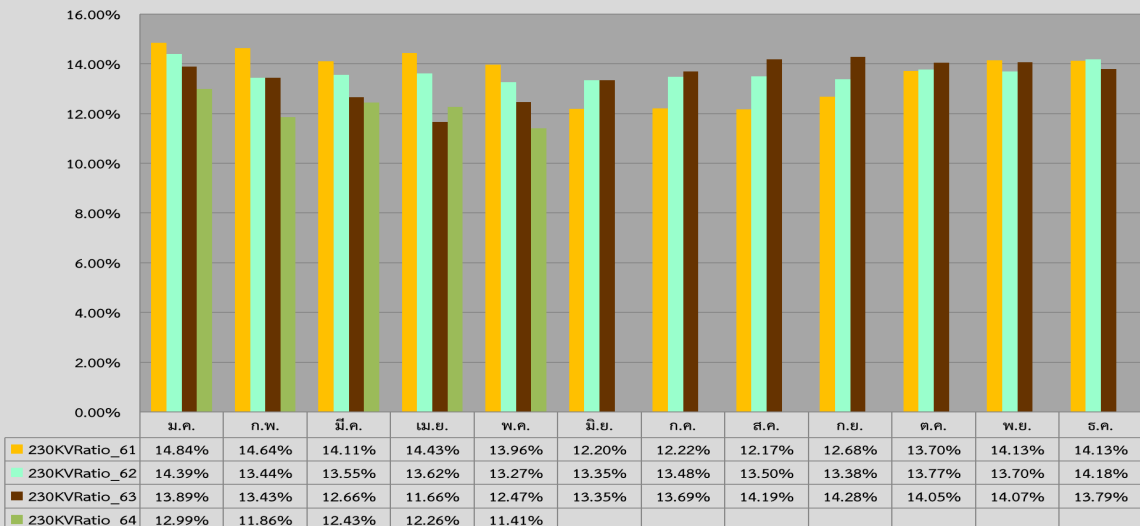
หน่วยซื้อไฟฟ้า (รวมซื้อ กฟผ. VSPP และ Solar PV Rooftop) รายเดือน ประจำปี 2561 - 2564



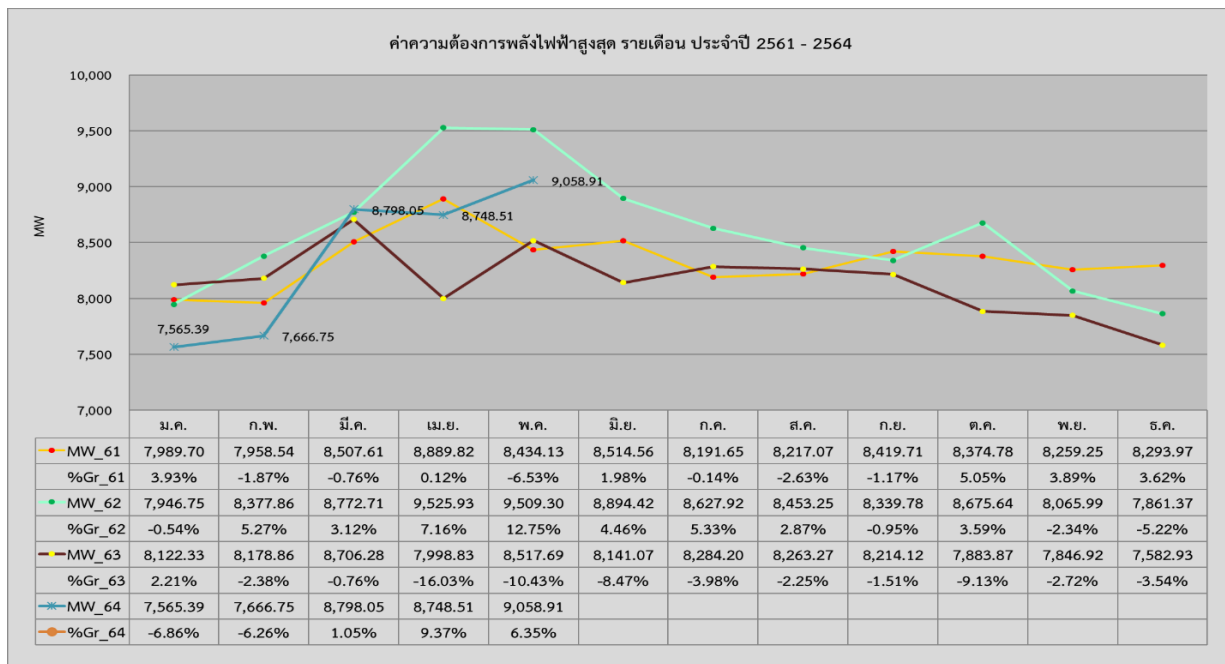
สัดส่วนการซื้อไฟฟ้า กฟผ. ช่วง On Peak รายเดือน ประจำปี 2561 - 2564



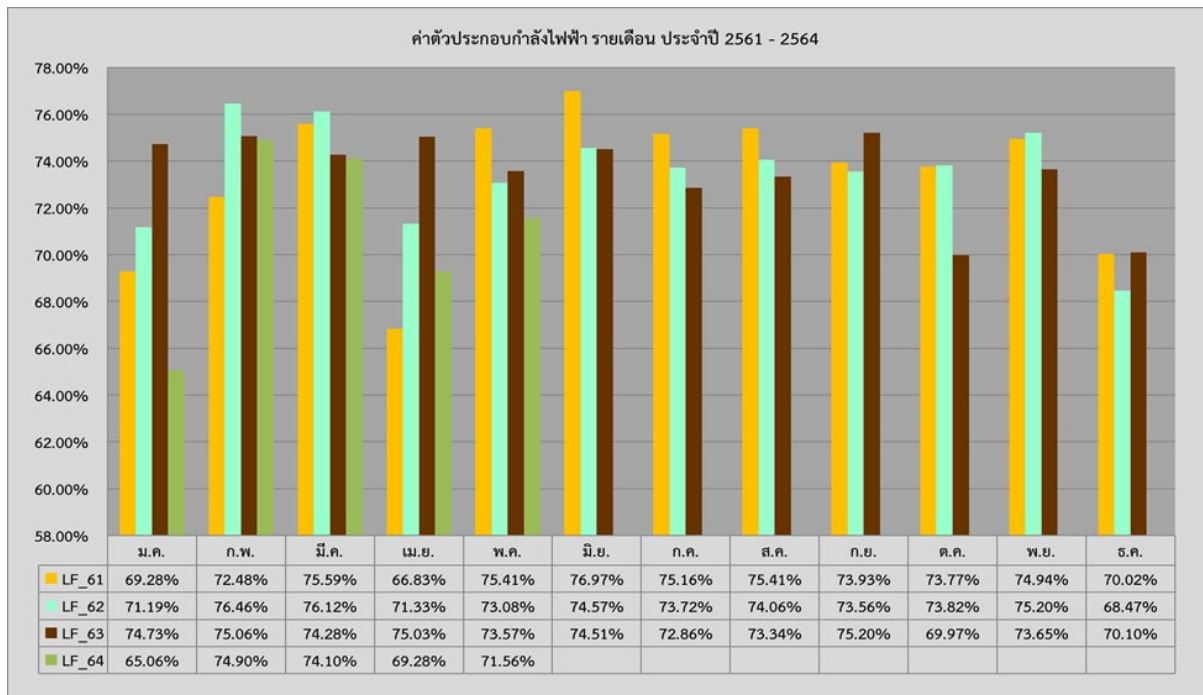
สัดส่วนการซื้อไฟฟ้า กฟผ. ณ ระดับแรงดัน 230 เควี รายเดือน ประจำปี 2561 - 2564



ค่าความต้องการพลังไฟฟ้าสูงสุดของกฟน. ประจำเดือน พ.ค. 64 เกิดขึ้นในวันอังคารที่ 18 พ.ค. 64 (15.00 น.) มีค่า 9,058.91 เมกะวัตต์ เพิ่มขึ้นเมื่อเปรียบเทียบกับเดือนเดียวกันของปีที่แล้วร้อยละ 6.35 ในส่วนของค่าความต้องการพลังไฟฟ้าสูงสุดของ กฟน. ในช่วง 5 เดือนของปี 64 (ม.ค. - พ.ค. 64) เกิดขึ้นเมื่อวันอังคารที่ 18 พ.ค. 64 (15.00 น.) มีค่า 9,058.91 เมกะวัตต์ ซึ่งอยู่ในระดับสูงกว่าค่าความต้องการพลังไฟฟ้าสูงสุดประจำปี 63 ร้อยละ 4.05⁷ สำหรับค่าตัวประกอบการใช้ไฟฟ้า (Load Factor) ของ กฟน. ในเดือน พ.ค. 64 เท่ากับร้อยละ 71.56 ลดลงจากช่วงเวลาเดียวกันของปีที่แล้วซึ่งค่า Load Factor มีค่าร้อยละ 73.57



ค่าความต้องการพลังไฟฟ้าสูงสุดของ กฟน. ประจำเดือน พ.ค. 64 เกิดขึ้นเมื่อวันที่ 22 พ.ค. 63 (14.30 น.) และค่าความต้องการพลังไฟฟ้าสูงสุดประจำปี 63 เกิดขึ้นเมื่อวันที่ 11 มี.ค. 63 (14.30 น.)



ตารางค่าความต้องการพลังไฟฟ้าสูงสุด และค่าตัวประกอบการใช้ไฟฟ้าประจำปี 2559 – 2563

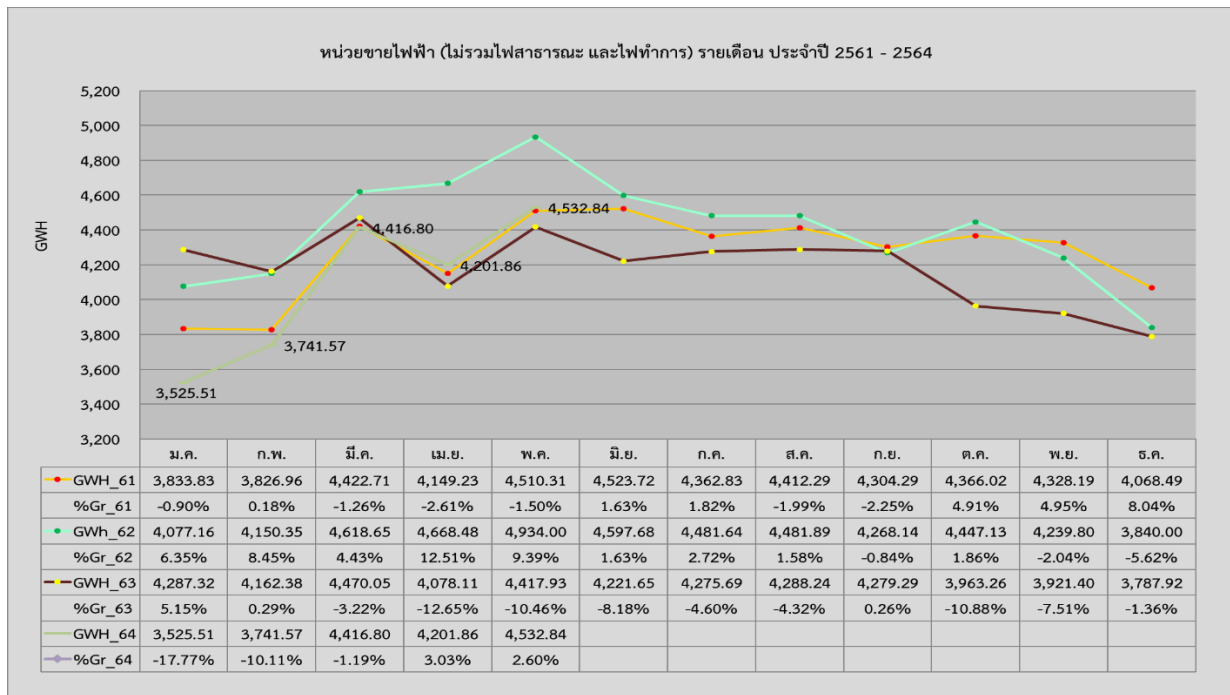
	2559	2560	2561	2562	2563
ค่าความต้องการพลังไฟฟ้าสูงสุด (เมกะวัตต์)	9,296.57	9,023.40	8,889.82	9,525.93	8,706.28
เวลาเกิดค่าความต้องการพลังไฟฟ้าสูงสุด	พ.ย. 12 พ.ค. 59 (14.00 น.)	พ.ย. 4 พ.ค. 60 (14.00 น.)	อ.24 เม.ย. 61 (14.30 น.)	พ.ย.24 เม.ย. 62 (14.00 น.)	พ.11 มี.ค. 63 (14.30 น.)
อัตราเติบโตเมื่อเปรียบเทียบกับปีก่อนหน้า(ร้อยละ)	6.17	-2.94	-1.48	7.16	-8.60
Load Factor (ร้อยละ)	65.12	66.90	68.77	66.20	65.82

2.2 การจำหน่ายไฟฟ้าอัตราสูญเสีย และจำนวนผู้ใช้ไฟฟ้า

● หน่วยขายไฟฟ้า กฟน. ในเดือน พ.ค. 64 เท่ากับ 4,532.84 ล้านหน่วย **เพิ่มขึ้น**เมื่อเปรียบเทียบกับเดือนเดียวกันของปีที่แล้วร้อยละ 2.60 สำหรับหน่วยขายไฟฟ้าสะสมเดือน ม.ค. – พ.ค. 64 เท่ากับ 20,418.58 ล้านหน่วย **ลดลง**เมื่อเปรียบเทียบกับช่วงเวลาเดียวกันของปีที่แล้วร้อยละ 4.66

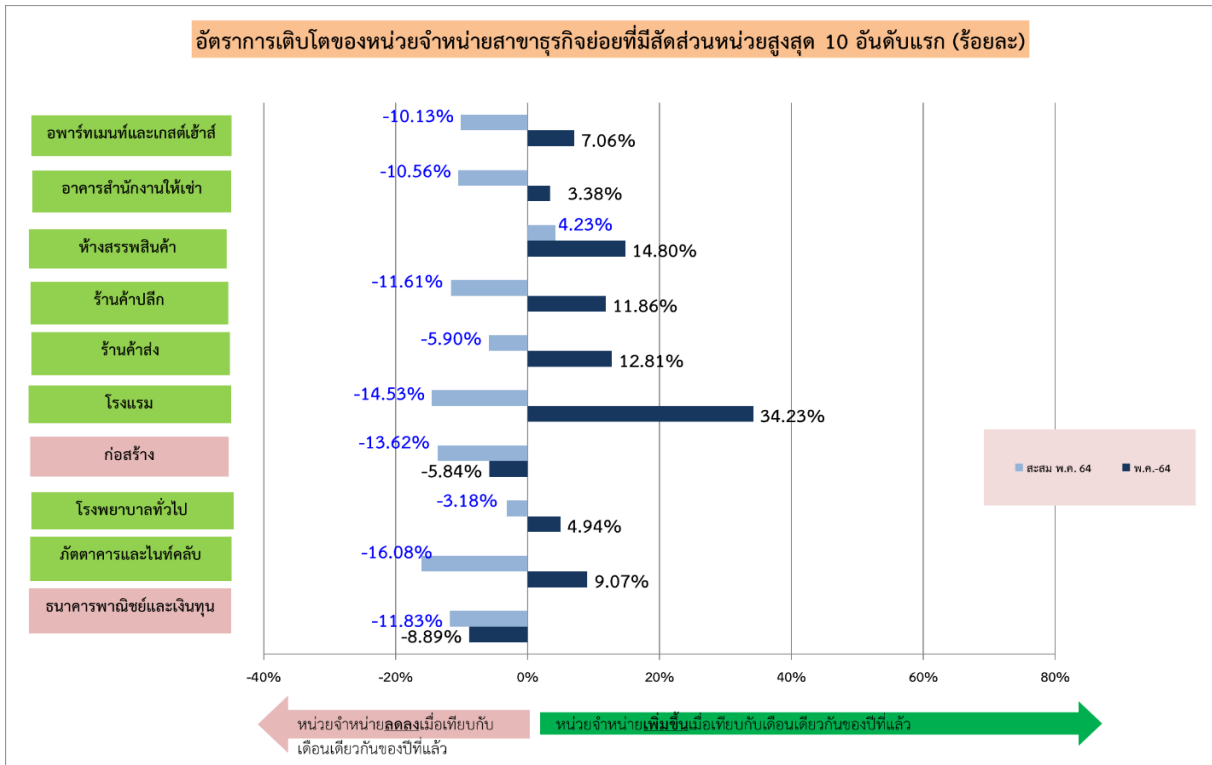
พิจารณาหน่วยขายไฟฟ้า กฟน. จำแนกเป็น 4 กลุ่มในเดือน พ.ค. 64 กลุ่มบ้านอยู่อาศัย ธุรกิจ อุตสาหกรรม และราชการและองค์กรที่ไม่แสวงหากำไร เท่ากับ 1,631.90 1,624.09 1,061.72 และ 215.13 ล้านหน่วย ตามลำดับ เมื่อเปรียบเทียบกับเดือนเดียวกันของปีที่แล้วพบว่า หน่วยขายกลุ่มบ้านอยู่อาศัย และราชการและองค์กรไม่แสวงหากำไร **หดตัว**ในอัตราร้อยละ 9.12 และ 7.26 ตามลำดับ ขณะที่กลุ่มธุรกิจ อุตสาหกรรม **ขยายตัว**ในอัตราร้อยละ 10.81 และ 14.82 ตามลำดับ

สำหรับหน่วยขายไฟฟ้าสะสมเดือน ม.ค. – พ.ค. 64 กลุ่มบ้านอยู่อาศัย ธุรกิจ อุตสาหกรรม และราชการและองค์กรที่ไม่แสวงหากำไร เท่ากับ 6,661.90 7,758.91 4,971.57 และ 1,026.20 ล้านหน่วย ตามลำดับ เมื่อเปรียบเทียบกับช่วงเวลาเดียวกันของปีที่แล้วพบว่า หน่วยขายสะสมกลุ่มบ้านอยู่อาศัย ธุรกิจ อุตสาหกรรมและราชการและองค์กรไม่แสวงหากำไร **หดตัว**ในอัตราร้อยละ 5.74 5.78 0.36 และ 8.69 ตามลำดับ



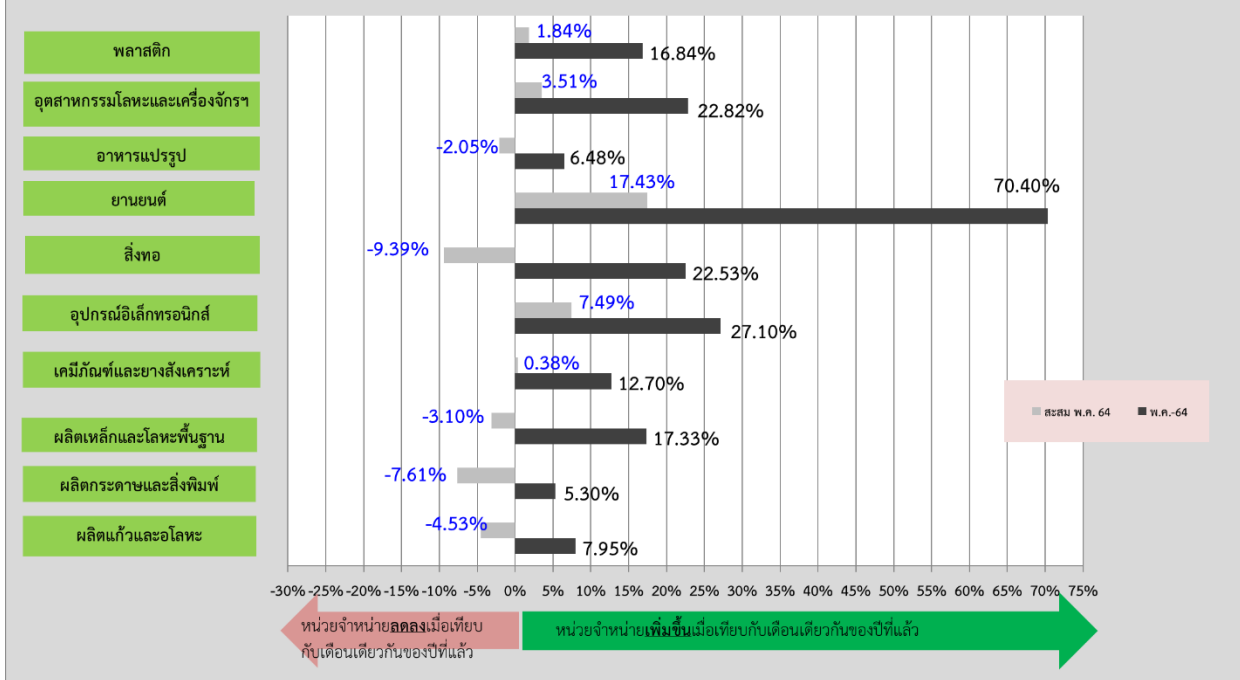
2564	ม.ค.	ก.พ.	มี.ค.	เม.ย.	พ.ค.	มิ.ย.	ก.ค.	ส.ค.	ก.ย.	ต.ค.	พ.ย.	ธ.ค.	สะสม 5 เดือน
หน่วยขาย 4 กลุ่มรายเดือน (ล้านหน่วย)													
บ้านอยู่อาศัย	1,034.85	1,167.90	1,366.84	1,460.41	1,631.90								6,661.90
ธุรกิจ	1,378.63	1,440.87	1,716.42	1,598.90	1,624.09								7,758.91
อุตสาหกรรม	942.76	942.21	1,086.65	938.23	1,061.72								4,971.57
ราชการและองค์กร	169.27	190.59	246.89	204.32	215.13								1,026.20
รวม	3,525.51	3,741.57	4,416.80	4,201.86	4,532.84								20,418.58
GR หน่วยขาย 4 กลุ่มรายเดือน (%)													
บ้านอยู่อาศัย	-13.52	-2.42	-0.04	-3.37	-9.12								-5.74
ธุรกิจ	-24.07	-15.93	-2.71	8.38	10.81								-5.78
อุตสาหกรรม	-9.10	-8.33	-1.43	4.53	14.82								-0.36
ราชการและองค์กร	-28.85	-14.84	4.55	5.33	-7.26								-8.69
รวม	-17.77	-10.11	-1.19	3.03	2.60								-4.66

● ธุรกิจที่มีสัดส่วนหน่วยใช้ไฟฟ้าสูงสุด 10 อันดับเดือน พ.ค. 64 โดยคิดเป็นสัดส่วน ร้อยละ 67.05 ของหน่วยขายกลุ่มธุรกิจ โดยมีการขยายตัว 8 สาขา เมื่อเปรียบเทียบกับช่วงเวลาเดียวกันของปีที่แล้ว โดยสาขาที่ขยายตัวสูงสุด 3 ลำดับ ได้แก่ โรงแรม ห้างสรรพสินค้า และร้านค้าส่ง ขยายตัวอัตราร้อยละ 34.23 14.80 และ 12.81 ตามลำดับ สำหรับหน่วยขายสะสมเดือน ม.ค. - พ.ค. 64 ของสาขาธุรกิจที่มีสัดส่วนหน่วยใช้ไฟฟ้าสูงสุด 10 อันดับ มีการหดตัว 9 สาขา โดยสาขาที่หดตัวสูงสุด 3 ลำดับ ได้แก่ ภัตตาคารและไนท์คลับ โรงแรม และก่อสร้าง ด้วยอัตราร้อยละ 16.08 14.53 และ 13.62 ตามลำดับ



● หน่วยขายของอุตสาหกรรมที่มีสัดส่วนหน่วยใช้ไฟฟ้าสูงสุด 10 อันดับ เดือน พ.ค. 64 โดยคิดเป็นสัดส่วน ร้อยละ 74.57 ของหน่วยขายกลุ่มอุตสาหกรรม โดยมีการขยายตัวทั้ง 10 สาขา สาขาที่ขยายตัวสูงสุด 3 อันดับ ได้แก่ ยานยนต์ อุปกรณ์อิเล็กทรอนิกส์ และ อุตสาหกรรมโลหะและเครื่องจักรฯ ขยายตัวด้วยอัตรา ร้อยละ 70.40 27.10 และ 22.82 ตามลำดับ สำหรับหน่วยขายสะสมเดือน ม.ค. – พ.ค. 64 ของสาขาอุตสาหกรรมที่มีสัดส่วนหน่วยใช้ไฟฟ้าสูงสุด 10 อันดับ มีการหดตัว 5 สาขา โดยสาขาที่หดตัวสูงสุด 3 อันดับ ได้แก่ สิ่งทอ ผลิตภัณฑ์และสิ่งพิมพ์ และผลิตภัณฑ์และโลหะ หดตัวด้วยอัตรา ร้อยละ 9.39 7.61 และ 4.53 ตามลำดับ

อัตราการเติบโตของหน่วยจำหน่ายสาขาอุตสาหกรรมย่อยที่มีสัดส่วนหน่วยสูงสุด 10 อันดับแรก (ร้อยละ)



● หน่วยขายจำแนกตามประเภทอัตราค่าไฟฟ้าประจำเดือน พ.ศ. 64 ของผู้ใช้ไฟฟ้าประเภทบ้านอยู่อาศัย กิจกรรมขนาดเล็ก กิจกรรมขนาดกลาง กิจกรรมขนาดใหญ่ กิจกรรมเฉพาะอย่าง องค์กรที่ไม่แสวงหากำไร และไฟฟ้าชั่วคราว มีค่า 1,593.30 615.73 696.08 1,451.45 132.88 11.23 และ 32.14 ล้านบาท ตามลำดับ เมื่อเปรียบเทียบกับเดือนเดียวกันของปีที่แล้วพบว่า หน่วยขายประเภทบ้านอยู่อาศัย องค์กรที่ไม่แสวงหากำไร และไฟฟ้าชั่วคราว หดตัวในอัตราร้อยละ 9.34 4.91 และ 16.50 ตามลำดับ ขณะที่กิจกรรมขนาดเล็ก กิจกรรมขนาดกลาง กิจกรรมขนาดใหญ่ และกิจกรรมเฉพาะอย่าง ขยายตัวในอัตราร้อยละ 15.90 4.98 12.02 และ 10.56 ตามลำดับ สำหรับหน่วยขายของสถานีอัดประจุไฟฟ้ามีค่าเท่ากับ 30,709 หน่วย โดยขยายตัวในอัตราร้อยละ 352.33

● สำหรับหน่วยขายไฟฟ้าสะสมเดือน ม.ค. - พ.ศ. 64 ของผู้ใช้ไฟฟ้าประเภทบ้านอยู่อาศัย กิจกรรมขนาดเล็ก กิจกรรมขนาดกลาง กิจกรรมขนาดใหญ่ กิจกรรมเฉพาะอย่าง องค์กรที่ไม่แสวงหากำไร และไฟฟ้าชั่วคราว มีค่า 6,488.03 2,813.32 3,325.88 6,956.22 634.81 52.52 และ 147.68 ล้านบาท ตามลำดับ เมื่อเปรียบเทียบกับช่วงเวลาเดียวกันของปีที่แล้ว หากพิจารณาหน่วยขายสะสมจำแนกตามประเภทอัตราค่าไฟฟ้าพบว่า หน่วยขายประเภทบ้านอยู่อาศัย กิจกรรมขนาดเล็ก กิจกรรมเฉพาะอย่าง องค์กรที่ไม่แสวงหากำไร และไฟฟ้าชั่วคราว หดตัวในอัตราร้อยละ 4.69 13.42 3.57 14.91 6.31 และ 17.90 ตามลำดับ ขณะที่กิจกรรมขนาดใหญ่ ขยายตัวในอัตราร้อยละ 0.41 สำหรับหน่วยขายสะสมของสถานีอัดประจุไฟฟ้ามีค่าเท่ากับ 116,990 หน่วย โดยขยายตัวในอัตราร้อยละ 261.07

2564	ม.ค.	ก.พ.	มี.ค.	เม.ย.	พ.ค.	มิ.ย.	ก.ค.	ส.ค.	ก.ย.	ต.ค.	พ.ย.	ธ.ค.	สะสม 5 เดือน
หน่วยขายจำแนกตามประเภทอัตราค่าไฟฟ้า(ล้านหน่วย)													
RES	1,005.12	1,135.61	1,330.01	1,423.99	1,593.30								6,488.03
SGS	486.00	525.13	596.15	590.31	615.73								2,813.32
MGS	587.11	627.53	760.55	654.61	696.08								3,325.88
LGS	1,303.14	1,302.78	1,540.61	1,358.25	1,451.45								6,956.22
SPC	107.29	113.37	146.61	134.66	132.88								634.81
NPO	9.30	9.48	11.75	10.76	11.23								52.52
TEMP	27.54	27.65	31.10	29.25	32.14								147.68
EV Station	0.013189	0.021504	0.022968	0.028620	0.030709								0.116990
รวม	3,525.51	3,741.57	4,416.80	4,201.86	4,532.84								20,418.58
Growth หน่วยขายจำแนกตามประเภทอัตราค่าไฟฟ้า(%)													
RES	-12.02	-0.65	1.53	-2.11	-9.34								-4.69
SGS	-27.86	-21.44	-14.72	-12.76	15.90								-13.42
MGS	-19.12	-11.28	2.61	7.06	4.98								-3.57
LGS	-13.64	-9.23	2.02	15.31	12.02								0.41
SPC	-43.56	-30.63	-9.28	21.63	10.56								-14.91
NPO	-16.52	-10.14	1.12	-1.65	-4.91								-6.31
TEMP	-21.26	-19.46	-14.49	-18.02	-16.50								-17.90
EV Station	71.80	229.41	272.19	446.60	352.33								261.07
รวม	-17.77	-10.11	-1.19	3.03	2.60								-4.66

● หน่วยขายจำแนกตามจังหวัดประจำเดือน พ.ค. 64 ของ กรุงเทพฯ นนทบุรี และสมุทรปราการ มีค่า 3,108.32 512.10 และ 912.42 ล้านหน่วย ตามลำดับ เมื่อเปรียบเทียบกับเดือนเดียวกันของปีที่แล้ว หน่วยขายของนนทบุรี และสมุทรปราการ ขยายตัวร้อยละ 2.31 และ 14.70 ตามลำดับ ขณะที่กรุงเทพฯ หดตัวร้อยละ 0.43 สำหรับหน่วยจำหน่ายสะสมจำแนกตามจังหวัดเดือน ม.ค. – พ.ค. 64 ของกรุงเทพฯ นนทบุรี และสมุทรปราการ มีค่า 14,037.02 2,242.57 และ 4,138.99 ล้านหน่วย ตามลำดับ เมื่อเปรียบเทียบกับช่วงเวลาเดียวกันของปีที่แล้วพบว่า หน่วยจำหน่ายสะสมของกรุงเทพฯ และนนทบุรี มีการหดตัวด้วยอัตราร้อยละ 6.65 และ 3.38 ตามลำดับ ขณะที่สมุทรปราการ มีการขยายตัวร้อยละ 2.02

2564	ม.ค.	ก.พ.	มี.ค.	เม.ย.	พ.ค.	มิ.ย.	ก.ค.	ส.ค.	ก.ย.	ต.ค.	พ.ย.	ธ.ค.	สะสม 5 เดือน
หน่วยขายจำแนกตามจังหวัด(ล้านหน่วย)													
กรุงเทพฯ	2,407.91	2,556.40	3,046.91	2,917.48	3,108.32								14,037.02
นนทบุรี	375.37	407.04	467.49	480.57	512.10								2,242.57
สมุทรปราการ	742.23	778.13	902.40	803.81	912.42								4,138.99
รวม	3,525.51	3,741.57	4,416.80	4,201.86	4,532.84								20,418.58
GR หน่วยขายจำแนกตามจังหวัด(%)													
กรุงเทพฯ	-20.72	-12.70	-2.66	3.45	-0.43								-6.65
นนทบุรี	-14.37	-6.15	-0.98	0.91	2.31								-3.38
สมุทรปราการ	-8.55	-2.80	3.98	2.84	14.70								2.02
รวม	-17.77	-10.11	-1.19	3.03	2.60								-4.66

● หน่วยไฟฟ้าสาธารณะประจำเดือน พ.ค. 64 เท่ากับ 43.30 ล้านหน่วย คิดเป็นสัดส่วนร้อยละ 2.72 ของหน่วยขายประเภทบ้านอยู่อาศัย เมื่อเปรียบเทียบกับเดือนเดียวกันของปีที่แล้วพบว่า หน่วยไฟฟ้าสาธารณะขยายตัวร้อยละ 0.51 สำหรับหน่วยไฟฟ้าสาธารณะสะสมเดือน ม.ค. – พ.ค. 64 เท่ากับ 210.87 ล้านหน่วย คิดเป็นสัดส่วนร้อยละ 3.25 ของหน่วยจำหน่ายประเภทบ้านอยู่อาศัย เมื่อเปรียบเทียบกับช่วงเวลาเดียวกันของปีที่แล้วพบว่า หน่วยไฟฟ้าสาธารณะสะสม เพิ่มขึ้นร้อยละ 0.23

ไฟฟ้าสาธารณะ รายเดือน(Gwh)													
	ม.ค.	ก.พ.	มี.ค.	เม.ย.	พ.ค.	มิ.ย.	ก.ค.	ส.ค.	ก.ย.	ต.ค.	พ.ย.	ธ.ค.	สะสม 5 เดือน
2561	41.27	37.28	41.29	39.97	41.39	40.57	41.95	42.01	40.68	42.07	40.73	42.13	201.20
2562	42.15	38.15	42.29	40.96	42.37	41.02	42.41	42.44	41.11	42.53	41.31	42.71	205.92
2563	42.73	39.99	42.92	41.66	43.08	41.72	43.14	43.18	41.81	43.23	41.86	43.27	210.38
2564	43.28	39.10	43.29	41.90	43.30								210.87
สัดส่วนไฟฟ้าสาธารณะต่อหน่วยบ้านอยู่อาศัย รายเดือน(%)													
2561	4.70	3.86	3.73	3.43	3.46	3.40	3.69	3.75	3.73	3.75	3.64	4.06	3.79
2562	4.07	3.40	3.46	2.87	2.94	3.23	3.51	3.58	3.67	3.60	3.70	4.39	3.30
2563	3.74	3.50	3.28	2.86	2.45	2.73	3.08	3.21	3.16	3.92	3.75	4.04	3.09
2564	4.31	3.44	3.25	2.94	2.72								3.25

- อัตราสูญเสียประจำเดือน พ.ค. 64 เท่ากับร้อยละ 3.64 ต่ำกว่าอัตราสูญเสียของเดือนเดียวกันของปีที่แล้วที่ร้อยละ 4.25 สำหรับอัตราหน่วยสูญเสียสะสมเดือน ม.ค. – พ.ค. 64 เท่ากับร้อยละ 4.24 อยู่ในระดับสูงกว่าช่วงเวลาเดียวกันของปีที่แล้วที่ระดับ 4.16

Loss รายเดือน (%)												
	ม.ค.	ก.พ.	มี.ค.	เม.ย.	พ.ค.	มิ.ย.	ก.ค.	ส.ค.	ก.ย.	ต.ค.	พ.ย.	ธ.ค.
2561	5.82	0.24	6.63	2.00	3.74	3.21	3.77	3.31	2.98	4.02	1.88	4.80
2562	2.04	2.62	6.11	3.67	3.69	2.78	4.32	2.78	2.37	5.71	1.88	2.57
2563	4.03	1.57	6.14	4.57	4.25	2.31	3.75	3.85	2.77	2.30	4.67	3.05
2564	2.42	1.93	8.00	2.68	3.64							
Loss สะสม (%)												
2561	5.82	3.12	4.43	3.82	3.80	3.70	3.71	3.66	3.58	3.63	3.47	3.58
2562	2.04	2.33	3.72	3.71	3.70	3.55	3.66	3.55	3.43	3.66	3.51	3.44
2563	4.03	2.83	4.00	4.14	4.16	3.86	3.85	3.85	3.73	3.60	3.69	3.64
2564	2.48	2.20	4.47	4.00	4.24							

- จำนวนผู้ใช้ไฟฟ้า ณ เดือน พ.ค. 64 เท่ากับ 4,073,815 ราย เพิ่มขึ้นในอัตราร้อยละ 2.57 เมื่อเปรียบเทียบกับเดือนเดียวกันของปีที่แล้ว

จำนวนผู้ใช้ไฟฟ้า เฉพาะประเภท 1 - 8 (ราย)												
	ม.ค.	ก.พ.	มี.ค.	เม.ย.	พ.ค.	มิ.ย.	ก.ค.	ส.ค.	ก.ย.	ต.ค.	พ.ย.	ธ.ค.
2561	3,710,290	3,718,218	3,728,226	3,733,850	3,743,901	3,754,819	3,762,174	3,773,690	3,784,058	3,788,972	3,798,272	3,805,840
2562	3,815,937	3,826,698	3,836,722	3,844,235	3,851,245	3,860,675	3,867,607	3,878,510	3,887,082	3,896,516	3,907,748	3,915,613
2563	3,925,216	3,932,418	3,942,995	3,958,402	3,971,783	3,984,419	3,996,799	4,010,646	4,023,596	4,033,770	4,043,483	4,052,963
2564	4,057,291	4,061,314	4,064,534	4,068,484	4,073,815							
Growth จำนวนผู้ใช้ไฟฟ้า เฉพาะประเภท 1 - 8 เปรียบเทียบกับเดือนเดียวกันปีแล้ว (%)												
2561	1.93	1.97	2.00	2.00	2.06	2.29	2.47	2.93	2.90	2.80	2.82	2.77
2562	2.85	2.92	2.91	2.96	2.87	2.82	2.80	2.78	2.72	2.84	2.88	2.88
2563	2.86	2.76	2.77	2.97	3.13	3.21	3.34	3.41	3.51	3.52	3.47	3.51
2564	3.36	3.28	3.08	2.78	2.57							

3. สรุปสถานการณ์เศรษฐกิจประจำเดือน พฤษภาคม 2564

ภาพรวมหน่วยขายของ กฟน. ในเดือน พฤษภาคม 2564 ขยายตัวร้อยละ 2.60 เมื่อเปรียบเทียบกับเดือนเดียวกันของปีที่แล้ว โดยในเดือน พฤษภาคม 2564 หน่วยขายของ กฟน. กลุ่มบ้านอยู่อาศัย และราชการและองค์กรไม่แสวงหากำไรหดตัวลง ขณะที่กลุ่มธุรกิจและอุตสาหกรรมมีการขยายตัว โดยปัจจัยที่ส่งผลต่อหน่วยขาย ที่สำคัญมาจาก สถานการณ์ COVID-19 รอบใหม่ รวมถึงอุณหภูมิที่อยู่ระดับ 31.66 หดตัวร้อยละ 3.87 ประกอบกับเศรษฐกิจที่ได้รับผลกระทบจากการแพร่ระบาดของไวรัส COVID-19 ทำให้กิจกรรมทางด้านเศรษฐกิจหยุดชะงักลง แม้ว่าจะเริ่มทยอยปรับตัวดีขึ้น ปัจจัยทางการท่องเที่ยวที่ยังคงไม่ดีขึ้น ยังเกิดปัญหาห่วงโซ่อุปทานและการหดตัวของอุตสาหกรรม

จากการคาดการณ์ผลกระทบหน่วยขายที่ขยายตัวร้อยละ 2.60 นั้น คาดว่ามาจาก

- 1) อุณหภูมิที่ลดลงทำให้หน่วยขาย ลดลงร้อยละ 3.56
- 2) ฐานการใช้ไฟฟ้าต่ำช่วงเวลาเดียวกันปีก่อนหน้าทำให้หน่วยขาย เพิ่มขึ้นร้อยละ 2.84
- 3) กิจกรรมทางเศรษฐกิจเริ่มกลับมาขยายตัว รวมถึงมาตรการจำกัดการแพร่ระบาดของ COVID-19 ที่ไม่เข้มงวดเท่ากับปีก่อนทำให้ หน่วยขายเพิ่มขึ้นร้อยละ 3.32

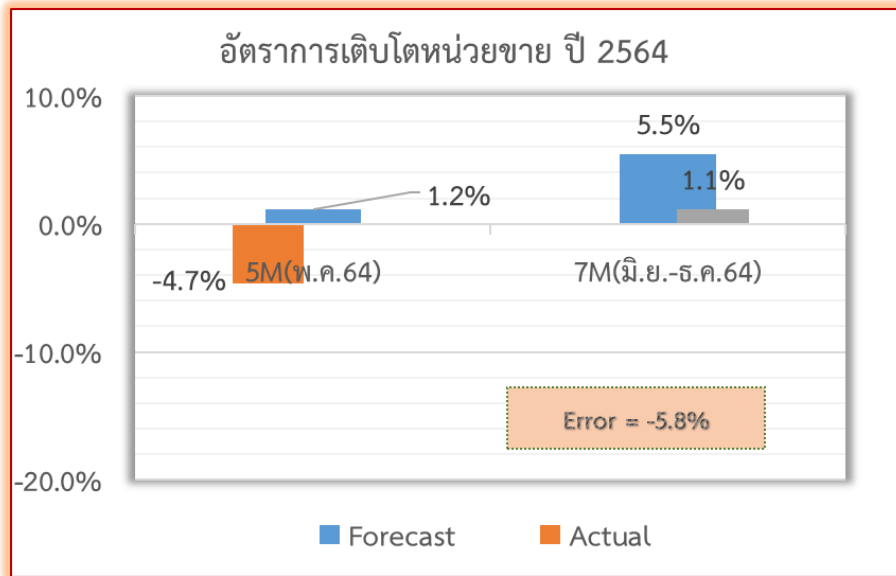
ภาพรวมกิจกรรมทางเศรษฐกิจมหภาค ในเดือน พฤษภาคม 2564 ได้รับผลกระทบชัดเจนขึ้นจากการแพร่ระบาดระลอกสามของ COVID-19 ส่งผลให้เครื่องชี้การบริโภคและการลงทุนภาคเอกชนลดลงต่อเนื่องจากเดือนก่อน ขณะที่ภาคการท่องเที่ยวยังไม่ฟื้นตัว เนื่องจากมาตรการจำกัดการเดินทางระหว่างประเทศที่ยังมีอยู่ อย่างไรก็ตาม การส่งออกสินค้าปรับตัวขึ้นต่อเนื่องตามอุปสงค์ประเทศคู่ค้า และช่วยพยุงการผลิตภาคอุตสาหกรรม ขณะที่การใช้จ่ายภาครัฐมีบทบาทในการพยุงเศรษฐกิจอย่างต่อเนื่อง โดยรายจ่ายประจำและรายจ่ายลงทุนขยายตัวได้เมื่อเทียบกับระยะเดียวกันปีก่อน

จำนวนนักท่องเที่ยวต่างประเทศยังอยู่ในระดับต่ำต่อเนื่อง จากมาตรการจำกัดการเดินทางระหว่างประเทศของไทยที่ยังมีอยู่

ด้านเสถียรภาพเศรษฐกิจ อัตราเงินเฟ้อทั่วไปปรับลดลงตามอัตราเงินเฟ้อหมวดพลังงานเป็นสำคัญ จากผลมาตรการลดค่าไฟฟ้าเพื่อบรรเทาค่าครองชีพให้กับประชาชน ขณะที่อัตราเงินเฟ้อพื้นฐานปรับเพิ่มขึ้นจากฐานที่ต่ำในระยะเดียวกันปีก่อนที่มีมาตรการลดค่าน้ำประปาของภาครัฐ ด้านตลาดแรงงานยังเปราะบางและได้รับผลกระทบจากการแพร่ระบาดระลอกสาม โดยเฉพาะผู้ประกอบการอาชีพอิสระ สำหรับดุลบัญชีเดินสะพัดขาดดุลมากกว่าเดือนก่อน แม้ดุลการค้าจะเกินดุลเพิ่มขึ้นตามมูลค่าการส่งออกสินค้าที่ปรับตัวขึ้น ด้านอัตราแลกเปลี่ยนบาทต่อดอลลาร์ สรอ. แข็งค่าขึ้นเล็กน้อยตามเงินดอลลาร์ สรอ. ที่อ่อนค่าลง อย่างไรก็ตาม เงินบาทอ่อนค่าลงเมื่อเทียบกับเงินสกุลคู่ค้าคู่แข่งส่วนใหญ่

4. การติดตามค่าพยากรณ์ความต้องการไฟฟ้า

หน่วยขายไฟฟ้าของ กฟน. ปี 2564 มีแนวโน้มการหดตัวลง โดยปัจจัยขับเคลื่อนหลัก ได้แก่ รูปแบบใหม่ของธุรกิจ การเปลี่ยนแปลงพฤติกรรมการใช้ไฟฟ้า เช่น Work from home ขณะที่ปัจจัยเสี่ยงที่ต้องเฝ้าระวัง ได้แก่ แนวโน้มการเกิดการแพร่ระบาดของ Covid-19 รอบใหม่ เกิดมาตรการ Lockdown กระทบห่วงโซ่อุปทานและอุปสงค์ที่ลดลง ส่งผลให้เศรษฐกิจหดตัว การหดตัวของอุณหภูมิ การหดตัวของภาคอสังหาริมทรัพย์ และสถานที่ให้เข้าพักอาศัย นโยบายและมาตรการกีดกันทางการค้าระหว่างประเทศที่กระทบต่อการผลิตสินค้าเพื่อการส่งออกมากขึ้น การผลิตไฟฟ้าใช้เอง และการปรับปรุงประสิทธิภาพของกระบวนการผลิต ทำให้รูปแบบการใช้ไฟฟ้าเปลี่ยนไป รวมถึง การเปลี่ยนแปลงรูปแบบเศรษฐกิจหลังจาก COVID-19



สำหรับหน่วยขายในช่วง 5 เดือนแรกหดตัวรุนแรงร้อยละ 4.7 โดยหดตัวมากกว่าประมาณการที่คาดว่าจะหดตัวร้อยละ 1.2 (อ้างอิงตามค่าพยากรณ์ชุดงบประมาณ 2564 – 2565) โดยจากการติดตามสถานการณ์ ณ เดือน พฤษภาคม 2564 คาดว่าในช่วง 4 เดือนที่เหลือ หน่วยขายจะขยายตัวร้อยละ 5.5 ทำให้หน่วยขายทั้งปี 2564 ขยายตัวที่ร้อยละ 1.1

5. สถิติด้านการซื้อไฟฟ้า การจำหน่ายไฟฟ้า และจำนวนผู้ใช้ไฟฟ้าของ กฟน. ประจำปี ตั้งแต่ปี 2561 - ปัจจุบัน

	จำนวนผู้ใช้ไฟฟ้าของ กฟน.									อัตราการเปลี่ยนแปลงเมื่อเปรียบเทียบกับช่วงเวลาเดียวกันปีที่ผ่านมา (ร้อยละ)						
	2561	2562	2563	2562		2563		2564		2560	2561	2562	2563		2564	
				พ.ค.	สะสม 5 เดือน	พ.ค.	สะสม 5 เดือน	พ.ค.	สะสม 5 เดือน				พ.ค.	สะสม 5 เดือน	พ.ค.	สะสม 5 เดือน
จำนวนผู้ใช้ไฟฟ้ารวม (ราย)	3,805,840	3,915,613	4,052,963	3,851,245	3,851,245	3,971,783	3,971,783	4,073,815	4,073,815	1.94	2.77	2.88	3.13	3.13	2.57	2.57
- จำนวนตามประเภทอัตราค่าไฟฟ้า																
ประเภทบ้านอยู่อาศัย	3,240,838	3,341,727	3,654,363	3,282,119	3,282,119	3,573,629	3,573,629	3,669,326	3,669,326	2.83	2.90	3.11	8.88	8.88	2.68	2.68
ประเภทกิจการขนาดเล็ก	509,477	516,535	340,605	512,387	512,387	340,456	340,456	346,447	346,447	-3.30	1.85	1.39	-33.55	-33.55	1.76	1.76
ประเภทกิจการขนาดกลาง	23,314	23,856	24,069	23,629	23,629	23,940	23,940	23,883	23,883	1.10	2.38	2.32	1.32	1.32	-0.24	-0.24
ประเภทกิจการขนาดใหญ่	2,386	2,470	2,494	2,446	2,446	2,479	2,479	2,500	2,500	1.25	1.40	3.52	1.35	1.35	0.85	0.85
ประเภทกิจการเฉพาะอย่าง	3,185	3,439	3,524	3,271	3,271	3,500	3,500	3,391	3,391	2.25	3.11	7.97	7.00	7.00	-3.11	-3.11
ประเภทองค์กรที่ไม่แสวงหากำไร	318	323	326	319	319	323	323	323	323	-2.42	-1.24	1.57	1.25	1.25	0.00	0.00
ประเภทไฟฟ้าชั่วคราว	26,235	27,115	27,389	26,959	26,959	27,278	27,278	27,748	27,748	2.13	4.22	3.35	1.18	1.18	1.72	1.72
สถานีอัดประจุไฟฟ้า	87	148	193	115	-	178	178	197	197			70.11			10.67	10.67
- จำนวนตามกลุ่มทางเศรษฐกิจ																
กลุ่มบ้านอยู่อาศัย	3,315,396	3,413,729	3,682,924	3,355,415	3,355,415	3,611,013	3,611,013	3,697,755	3,697,755	2.91	2.87	2.97	7.62	7.62	2.40	2.40
กลุ่มธุรกิจ	434,168	446,017	319,270	434,148	434,148	309,877	309,877	325,323	325,323	-4.58	2.52	2.73	-28.62	-28.62	4.98	4.98
กลุ่มอุตสาหกรรม	46,144	45,860	34,213	46,071	46,071	34,954	34,954	33,876	33,876	-0.34	-0.83	-0.62	-24.13	-24.13	-3.08	-3.08
กลุ่มราชการและองค์กรไม่แสวงหากำไร	10,132	10,007	16,556	15,611	15,611	15,939	15,939	16,861	16,861	-1.53	-1.21	-1.23	2.10	2.10	5.78	5.78
- จำนวนตามจังหวัด																
กรุงเทพฯ	2,687,643	2,759,426	2,809,255	2,716,325	2,716,325	2,798,779	2,798,779	2,866,645	2,866,645	1.41	1.37	2.67	3.04	3.04	2.42	2.42
นนทบุรี	607,970	626,102	659,981	616,721	616,721	629,122	629,122	651,928	651,928	2.86	8.29	2.98	2.01	2.01	3.63	3.63
สมุทรปราการ	510,227	530,085	583,727	518,199	518,199	543,882	543,882	555,242	555,242	3.82	4.00	3.89	4.96	4.96	2.09	2.09
- จำนวนตามการไฟฟ้านครหลวงเขต																
คลองเตย	133,056	136,269	140,872	133,163	133,163	136,898	136,898	140,240	140,240	2.26	3.99	2.41	2.80	2.80	2.44	2.44
ธนบุรี	190,337	194,920	201,257	192,318	192,318	196,467	196,467	202,822	202,822	2.54	2.54	2.41	2.16	2.16	3.23	3.23
นนทบุรี	335,775	342,377	353,769	339,473	339,473	347,220	347,220	354,015	354,015	1.59	1.99	1.97	2.28	2.28	1.96	1.96
บางกะปิ	218,513	231,905	248,618	224,587	224,587	237,398	237,398	251,688	251,688	0.23	2.68	6.13	5.70	5.70	6.02	6.02
บางขุนเทียน	238,473	242,443	248,655	239,980	239,980	244,741	244,741	249,550	249,550	0.54	2.48	1.66	1.98	1.98	1.96	1.96
บางเขน	305,589	318,685	333,855	310,472	310,472	326,038	326,038	336,427	336,427	1.87	3.07	4.29	5.01	5.01	3.19	3.19
บางบัวทอง	219,076	227,550	237,073	222,305	222,305	231,347	231,347	239,679	239,679	3.32	3.71	3.87	4.07	4.07	3.60	3.60
บางพลี	200,237	209,099	217,814	203,878	203,878	213,047	213,047	219,627	219,627	3.01	3.80	4.43	4.50	4.50	3.09	3.09
บางใหญ่	225,346	232,023	237,445	229,032	229,032	234,364	234,364	238,485	238,485	4.16	4.61	2.96	2.33	2.33	1.76	1.76
บางนา	230,177	239,199	248,198	232,733	232,733	242,279	242,279	249,979	249,979	3.61	4.13	3.92	4.10	4.10	3.18	3.18
มีนบุรี	228,329	234,488	240,585	231,401	231,401	237,243	237,243	242,289	242,289	2.21	2.84	2.70	2.52	2.52	2.13	2.13
ยานนาวา	157,685	158,375	161,013	157,509	157,509	159,354	159,354	160,896	160,896	0.32	1.72	0.44	1.17	1.17	0.97	0.97
ราชบุรีบูรณะ	247,731	253,079	259,453	250,327	250,327	255,785	255,785	260,813	260,813	1.96	2.01	2.16	2.18	2.18	1.97	1.97
ลาดกระบัง	155,912	160,550	164,912	158,443	158,443	162,543	162,543	166,199	166,199	1.62	1.82	2.97	2.59	2.59	2.25	2.25
นวลจันทร์	182,352	186,478	190,575	182,836	182,836	187,550	187,550	191,039	191,039	-0.32	1.05	2.26	2.58	2.58	1.86	1.86
วัดเลียบ	75,659	76,024	76,205	75,613	75,613	76,080	76,080	76,294	76,294	-1.51	-0.11	0.48	0.62	0.62	0.28	0.28
สมุทรปราการ	218,748	224,940	232,731	222,452	222,452	228,786	228,786	233,894	233,894	3.68	2.34	2.83	2.85	2.85	2.23	2.23
สามเสน	242,845	247,209	259,933	244,723	244,723	254,643	254,643	259,879	259,879	1.68	3.37	1.80	4.05	4.05	2.06	2.06