

รายงานสถานการณ์การจำหน่ายไฟฟ้าและบทวิเคราะห์
การไฟฟ้านครหลวง

ฉบับเดือน พฤศจิกายน 2564

กองอัตราค่าไฟฟ้าและพยากรณ์พลังไฟฟ้า ฝ่ายเศรษฐกิจพลังไฟฟ้า

คำนำ

รายงานฉบับนี้จัดทำขึ้นเพื่อแสดงผลความสำเร็จของการจัดทำรายงานสถานการณ์การจำหน่ายไฟฟ้า และบทวิเคราะห์การใช้ไฟฟ้า ซึ่งเป็นข้อมูลการจำหน่ายไฟฟ้าของการไฟฟ้าฝ่ายจำหน่ายต่อภาครัฐ โดยข้อมูลดังกล่าวเป็นข้อมูลที่แสดงถึงความต้องการใช้ไฟฟ้าของผู้ใช้ไฟฟ้าประเภทต่างๆ อันจะเป็นข้อมูลที่เป็นประโยชน์อย่างยิ่งในการประเมินสถานการณ์ความต้องการใช้ไฟฟ้าของประเทศเพื่อใช้ในการกำหนดนโยบายไฟฟ้า ซึ่งจะพิจารณาความสำเร็จจากการที่การไฟฟ้าฝ่ายจำหน่ายสามารถดำเนินการตามขั้นตอนและระยะเวลาที่ฝ่ายบริหารกำหนดไว้อย่างครบถ้วน

ฝ่ายเศรษฐกิจพลังไฟฟ้า

สารบัญ

บทสรุปผู้บริหาร	1
สถานการณ์การผลิตไฟฟ้าและการใช้ไฟฟ้าประจำเดือน พฤศจิกายน 2564	2
1. ภาพรวมการใช้ไฟฟ้าของประเทศ	2
1.1 กำลังผลิตสุทธิของระบบ กฟผ. (EGAT Net Generation) และ การจำหน่ายไฟฟ้าของ กฟผ. (EGAT Sales)	2
1.2 การใช้ไฟฟ้าของผู้ใช้ไฟฟ้าในประเทศไทย	6
2. การใช้ไฟฟ้าของการไฟฟ้านครหลวง	7
2.1 การซื้อไฟฟ้าและความต้องการพลังไฟฟ้าสูงสุด	7
2.2 การจำหน่ายไฟฟ้า อัตราสูญเสีย และจำนวนผู้ใช้ไฟฟ้า	10
3. สรุปสถานการณ์ทางเศรษฐกิจประจำเดือน พฤศจิกายน 2564	15
4. การติดตามค่าพยากรณ์ความต้องการไฟฟ้า	16
5. สถิติด้านการซื้อไฟฟ้าการจำหน่ายไฟฟ้า และจำนวนผู้ใช้ไฟฟ้าของ กฟน. ตั้งแต่ปี 2561 – ปัจจุบัน	17-18

บทสรุปผู้บริหาร

ภาพรวมการจำหน่ายไฟฟ้าของประเทศไทยประจำเดือน พ.ย. 64 ขยายตัวเมื่อเปรียบเทียบกับเดือนเดียวกันของปีที่แล้วร้อยละ 5.77 โดยหน่วยจำหน่ายของ กฟน. และ กฟภ. มีการขยายตัว ขณะที่ กฟผ. ให้แก่ลูกค้าตรง มีการหดตัว หากพิจารณาจำแนกตามกลุ่มเศรษฐกิจหลักพบว่า หน่วยขายกลุ่มบ้านอยู่อาศัย ธุรกิจ อุตสาหกรรม และอื่นๆ มีการขยายตัว เมื่อเปรียบเทียบกับช่วงเวลาเดียวกันของปีที่แล้ว หากพิจารณาตามพื้นที่พบว่า กลุ่มบ้านอยู่อาศัย ธุรกิจ และอุตสาหกรรมขยายตัวเฉพาะพื้นที่ของ กฟน. และ กฟภ. ขณะที่กลุ่มอื่นๆ หดตัวลงเฉพาะพื้นที่ของ กฟน. สำหรับหน่วยขายสาขาธุรกิจของประเทศที่มีสัดส่วนหน่วยขายสูงสุด 10 อันดับแรก มีอัตราการขยายตัว 6 สาขา โดยสาขาที่มีการขยายตัวสูงสุด 3 ลำดับ ได้แก่ โกดังเก็บสินค้า โรงพยาบาลทั่วไป และ ร้านขายส่ง ตามลำดับ สำหรับหน่วยขายสาขาอุตสาหกรรมของประเทศที่มีสัดส่วนหน่วยขายสูงสุด 10 อันดับแรก มีอัตราการขยายตัว 8 สาขา โดยสาขาที่มีการขยายตัวสูงสุด 3 ลำดับ ได้แก่ ผลิตภัณฑ์เหล็กและโลหะพื้นฐาน อุปกรณ์อิเล็กทรอนิกส์ และ อุตสาหกรรมโลหะและเครื่องจักรฯ ตามลำดับ

หน่วยขายของ กฟน. ในเดือน พ.ย. 64 ขยายตัวเมื่อเปรียบเทียบกับเดือนเดียวกันของปีที่แล้ว หากพิจารณาจำแนกตาม 4 กลุ่มเศรษฐกิจหลัก หน่วยขายกลุ่มบ้านอยู่อาศัย ธุรกิจ อุตสาหกรรม และราชการ และองค์กรไม่แสวงหากำไร มีการขยายตัว โดยปัจจัยที่ส่งผลกระทบต่อหน่วยขายที่สำคัญยังคงมาจากสถานการณ์ COVID-19 อุณหภูมิที่ขยายตัว ประกอบกับเศรษฐกิจที่ได้รับผลกระทบจากการแพร่ระบาดของไวรัส COVID-19 ทำให้กิจกรรมทางด้านเศรษฐกิจหยุดชะงักลง

ภาพรวมกิจกรรมทางเศรษฐกิจมหภาค ในเดือน พ.ย. 2564 ปรับดีขึ้นจากเดือนก่อน ด้านการใช้จ่ายในประเทศของภาคเอกชนเพิ่มขึ้นทั้งการบริโภคและการลงทุน ขณะที่การใช้จ่ายภาครัฐยังมีบทบาทสำคัญในการกระตุ้นเศรษฐกิจ การส่งออกสินค้าเพิ่มขึ้นตามอุปสงค์ประเทศคู่ค้า และ ปัญหา Supply Disruption ที่ทยอยคลี่คลาย ทั้งนี้ อุปสงค์ที่ฟื้นตัวทำให้การผลิตภาคอุตสาหกรรมทยอยปรับดีขึ้น ซึ่งสอดคล้องกับการใช้ไฟฟ้าทั้งภาคธุรกิจและอุตสาหกรรมของ กฟน. ที่ในส่วนของภาคธุรกิจส่วนใหญ่หดตัวลง ยกเว้นโรงพยาบาลทั่วไปที่มีอัตราการใช้ไฟฟ้าเพิ่มขึ้น สำหรับในส่วนของภาคอุตสาหกรรมของ กฟน. ที่มีความเกี่ยวข้องกับการส่งออกไม่ว่าจะเป็นการผลิตแก้วและอลูมิเนียม ผลิตภัณฑ์เหล็กและโลหะพื้นฐาน อุปกรณ์อิเล็กทรอนิกส์ เคมีภัณฑ์และยางสังเคราะห์ และ ยานยนต์ มีอัตราการเติบโตที่ขยายตัวขึ้นตามอุปสงค์ประเทศคู่ค้าที่เริ่มฟื้นตัว

สำหรับหน่วยขายของธุรกิจในเดือน พ.ย. 64 ที่มีสัดส่วนหน่วยใช้ไฟฟ้าสูงสุด 10 อันดับ มีการหดตัว 7 สาขา โดยสาขาที่มีการหดตัวสูงสุด 3 อันดับ ได้แก่ ภัตตาคารและไนท์คลับ ธนาคารพาณิชย์และเงินทุน และ ก่อสร้าง ตามลำดับ สำหรับหน่วยขายของอุตสาหกรรมที่มีสัดส่วนหน่วยใช้ไฟฟ้าสูงสุด 10 อันดับ มีอัตราการขยายตัว 8 สาขา โดยสาขาที่ขยายตัวสูงสุด 3 อันดับ ได้แก่ ผลิตภัณฑ์แก้วและอลูมิเนียม ผลิตภัณฑ์เหล็กและโลหะพื้นฐาน และ อุปกรณ์อิเล็กทรอนิกส์ ตามลำดับ

หน่วยซื้อไฟฟ้าของ กฟน. ในเดือน พ.ย. 64 ขยายตัว ในขณะที่อัตราการเติบโตของหน่วยขายไฟฟ้าขยายตัวในอัตราที่ต่ำกว่า เมื่อเปรียบเทียบกับช่วงเวลาเดียวกันของปีที่แล้ว ทำให้อัตราสูญเสียในเดือน พ.ย. 64 อยู่ในระดับที่สูงกว่าเดือนเดียวกันของปีที่แล้ว โดยอยู่ในระดับร้อยละ 4.85 สำหรับราคาซื้อไฟฟ้าเฉลี่ยไม่รวม F_c เฉลี่ยเดือน พ.ย. 64 เพิ่มขึ้น ราคาขายปลีกเฉลี่ยไม่รวม F_c เฉลี่ยเพิ่มขึ้น เมื่อเปรียบเทียบกับช่วงเวลาเดียวกันของปีที่แล้ว โดยมีปัจจัยสำคัญมาจากสัดส่วนการซื้อไฟฟ้าระดับแรงดัน 230 kV ลดลงเมื่อเทียบกับช่วงเวลาเดียวกันปีก่อนหน้า และอัตรา F_c ในเดือน พ.ย. 64 ที่ลดลงจากช่วงเวลาเดียวกันปีก่อน

สถานการณ์การผลิตไฟฟ้าและการใช้ไฟฟ้าประจำเดือน พฤศจิกายน 2564

1. ภาพรวมการใช้ไฟฟ้าของประเทศ

1.1 กำลังผลิตสุทธิของระบบ กฟผ. (EGAT Net Generation) และ การจำหน่ายไฟฟ้าของ กฟผ. (EGAT Sales)¹

● หน่วยผลิตไฟฟ้าสุทธิของ กฟผ. ประจำเดือน พ.ย. 64 เท่ากับ 16,112.22 ล้านหน่วย ขยายตัวร้อยละ 5.37 เมื่อเปรียบเทียบกับช่วงเวลาเดียวกันของปีที่แล้ว โดยหน่วยจำหน่ายของ กฟผ. ประจำเดือน พ.ย. 64 เท่ากับ 15,749.02 ล้านหน่วย ขยายตัวร้อยละ 5.38 เมื่อเปรียบเทียบกับช่วงเวลาเดียวกันของปีที่แล้ว โดยเป็นหน่วยจำหน่ายให้ กฟน. กฟภ. และลูกค้าตรงของ กฟผ. เท่ากับ 4,292.51 11,309.27 และ 147.24 ล้านหน่วย ตามลำดับ เมื่อเปรียบเทียบกับช่วงเวลาเดียวกันของปีที่แล้วพบว่า หน่วยจำหน่ายให้ กฟน. กฟภ. และ ลูกค้าตรง กฟผ. ขยายตัวร้อยละ 3.80 6.06 และ 0.20 ตามลำดับ

หน่วยผลิตไฟฟ้าสุทธิ กฟผ. ปี 2564 เปรียบเทียบกับ ปี 2563

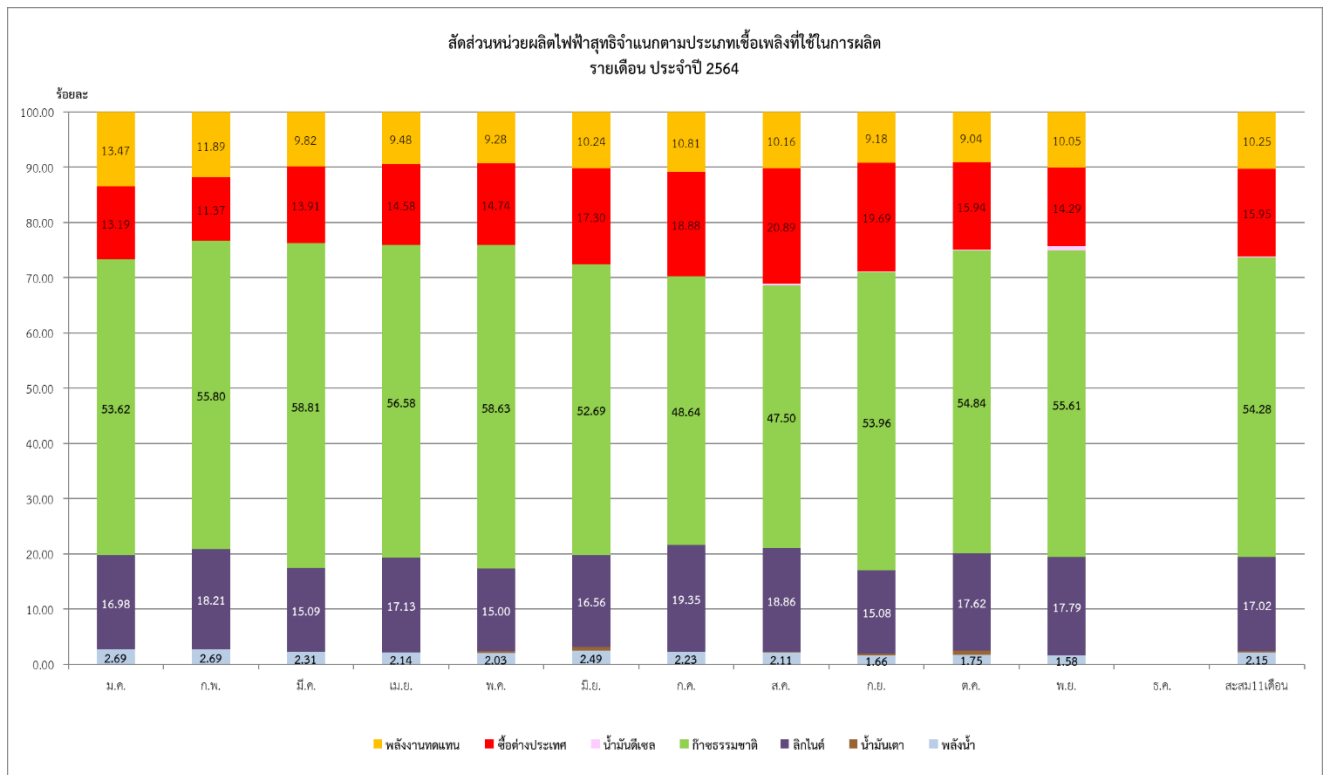
พื้นที่จำหน่าย ของ กฟผ.	เดือน พ.ย. 64			ม.ค. - พ.ย. 64		
	ล้านหน่วย	เพิ่มขึ้น/ลดลง (ร้อยละ)	สัดส่วน (ร้อยละ)	ล้านหน่วย	เพิ่มขึ้น/ลดลง (ร้อยละ)	สัดส่วน (ร้อยละ)
กฟน.	4,292.51	3.80	26.64	47,469.24	-1.97	26.36
กฟภ.	11,309.27	6.06	70.20	125,845.19	3.55	69.90
ลูกค้าตรง	147.24	0.20	0.91	2,537.94	-24.94	1.41
รวมหน่วยขาย	15,749.02	5.38	97.75	175,852.37	1.45	97.67
อัตราสูญเสีย	363.20	4.97	2.25	4,200.74	2.53	2.33
รวมทั้งสิ้น	16,112.22	5.37	100.00	180,053.11	1.48	100.00

● ในรอบเดือน 11 เดือนที่ผ่านมาเชื้อเพลิงที่ใช้ในการผลิตไฟฟ้าส่วนใหญ่ คือ ก๊าซธรรมชาติ และลิกไนต์ โดยคิดเป็นสัดส่วนร้อยละ 55.61 และ 17.79 ของหน่วยผลิตไฟฟ้าสุทธิทั้งหมด ตามลำดับ โดยเชื้อเพลิงที่ กฟผ. ใช้ในการผลิตไฟฟ้าที่มีการหดตัวสูงสุดคือ น้ำมันเตา ลดลงร้อยละ 30.00 ขณะที่น้ำมันดีเซล ขยายตัว ร้อยละ 2,289.70 เมื่อเปรียบเทียบกับช่วงเวลาเดียวกันของปีที่แล้ว

¹พิจารณาเฉพาะในส่วนของกำลังผลิตสุทธิของระบบ กฟผ. (EGAT Net Generation) ซึ่งเกิดจาก 1.การผลิตไฟฟ้าจากโรงไฟฟ้าของ กฟผ. 2.การซื้อไฟฟ้าจากต่างประเทศ ผู้ผลิตไฟฟ้าอิสระ (IPP) และผู้ผลิตไฟฟ้าขนาดเล็ก (SPP) โดยไม่รวมการใช้ไฟฟ้าภายในสถานีไฟฟ้า (Station Services) ของ กฟผ. IPP และ SPP

สัดส่วนการผลิตไฟฟ้าจำแนกตามเชื้อเพลิงปี 2564

2564	ม.ค.	ก.พ.	มี.ค.	เม.ย.	พ.ค.	มิ.ย.	ก.ค.	ส.ค.	ก.ย.	ต.ค.	พ.ย.	ธ.ค.	สะสม 11 เดือน
พลังน้ำ	2.69	2.69	2.31	2.14	2.03	2.49	2.23	2.11	1.66	1.75	1.58		2.15
น้ำมันเตา	0.04	0.00	0.02	0.03	0.30	0.70	0.77	0.11	0.30	0.74	0.00		0.22
ลิกไนต์	16.98	18.21	15.09	17.13	14.98	16.56	19.37	18.87	15.08	17.62	17.79		17.02
ก๊าซธรรมชาติ	53.62	55.80	58.81	56.58	58.61	52.69	48.67	47.52	53.96	54.84	55.61		54.28
น้ำมันดีเซล	0.01	0.04	0.04	0.06	0.02	0.02	0.02	0.37	0.13	0.07	0.68		0.13
ซื้อต่างประเทศ	13.19	11.37	13.91	14.58	14.72	17.30	18.90	20.90	19.69	15.94	14.29		15.95
พลังงานทดแทน	13.47	11.89	9.82	9.48	9.34	10.24	10.74	10.12	9.18	9.04	10.05		10.25
รวม	100	100	100	100	100	100	100	100	100	100	100		100



ความต้องการพลังไฟฟ้าสูงสุด (Peak) สุทธิของระบบ กฟผ. ในเดือน พ.ย. 64 มีค่า 27,346.90 เมกะวัตต์เกิดขึ้นเมื่อวันที่ 20 พ.ย. 64 (18.31 น.) ลดลงร้อยละ 0.31 เมื่อเปรียบเทียบกับเดือนเดียวกันของปีที่แล้ว สำหรับค่าความต้องการพลังไฟฟ้าสูงสุดเฉพาะในส่วนการจำหน่ายไฟฟ้าของ กฟผ. ในเดือน พ.ย. 64 มีค่า 26,868.42 เมกะวัตต์ เกิดขึ้นเมื่อวันที่ 20 พ.ย. 64 (19.00 น.) เพิ่มขึ้นร้อยละ 0.31 เมื่อเปรียบเทียบกับเดือนเดียวกันของปีที่แล้ว²

ในช่วง 11 เดือนแรกของปี 64 (ม.ค. - พ.ย. 64) ความต้องการพลังไฟฟ้าสูงสุด (Peak) สุทธิของระบบ กฟผ. มีค่า 30,135.30 เมกะวัตต์เกิดขึ้นเมื่อวันที่ 3 เม.ย. 64 (21.03 น.) ซึ่งสูงกว่าค่าความต้องการพลังไฟฟ้าสูงสุด (Peak) สุทธิของระบบ กฟผ. ประจำปี 63 ร้อยละ 5.23 สำหรับค่าความต้องการพลังไฟฟ้าสูงสุดเฉพาะในส่วนการจำหน่ายไฟฟ้าของ กฟผ. ของปี 64 มีค่า 29,345.82 เมกะวัตต์ เกิดขึ้นเมื่อวันที่ 3 เม.ย. 64 (21.00 น.) ซึ่งสูงกว่าค่าความต้องการพลังไฟฟ้าสูงสุดประจำปี 63³ ร้อยละ 3.46

ค่าความต้องการพลังไฟฟ้าสูงสุดของระบบที่จำหน่ายไฟฟ้าให้ กฟน. กฟภ. และลูกค้านำตรงของ กฟผ. ในเดือน พ.ย. 64 มีค่า 8,291.89 19,979.21 และ 499.75 เมกะวัตต์ ตามลำดับ เมื่อเปรียบเทียบกับเดือนเดียวกันของปีที่แล้วพบว่า ค่าความต้องการพลังไฟฟ้าสูงสุดของ กฟน. กฟภ. และ ลูกค้านำตรง กฟผ. เพิ่มขึ้นร้อยละ 3.33 5.67 และ 9.59 ตามลำดับ โดยค่าความต้องการพลังไฟฟ้าสูงสุดของ กฟน. และ กฟภ. เกิดขึ้นในวันที่ 22 พ.ย. 64 (14.30 น.) และ 20 พ.ย. 64 (19.00 น.) ตามลำดับ⁴

ในช่วง 11 เดือนของปี 64 (ม.ค. - พ.ย. 64) ค่าความต้องการพลังไฟฟ้าสูงสุดของระบบที่จำหน่ายไฟฟ้าให้ กฟน. กฟภ. และลูกค้านำตรงของ กฟผ. มีค่า 9,077.74 21,252.48 และ 958.19 เมกะวัตต์ โดยค่าความต้องการพลังไฟฟ้าสูงสุดของ กฟน. และ กฟภ. สูงกว่าค่าความต้องการพลังไฟฟ้าสูงสุดประจำปี 63 คิดเป็นร้อยละ 4.27 และ 4.98 ตามลำดับ ขณะที่ลูกค้านำตรง กฟผ. ต่ำกว่าร้อยละ 10.76 โดยค่าความต้องการพลังไฟฟ้าสูงสุดของ กฟน. และ กฟภ. เกิดขึ้นในวันที่ 4 มิ.ย. 64 (15.00 น.) และ 3 เม.ย. 64 (21.00 น.) ตามลำดับ⁵

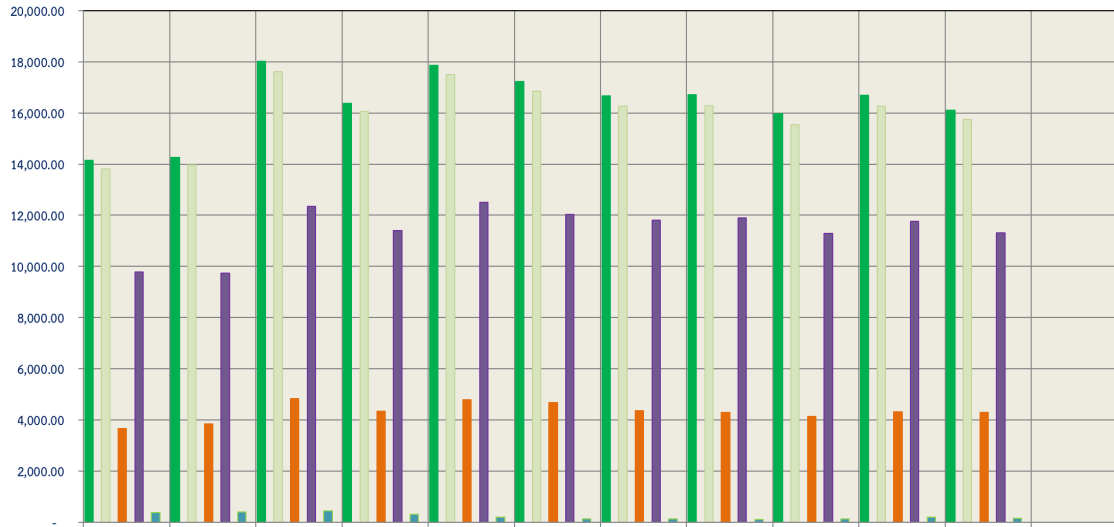
²ความต้องการพลังไฟฟ้าสูงสุด (Peak) สุทธิ ของระบบ กฟผ. ประจำปีเดือน พ.ย. 63 เกิดขึ้นเมื่อวันที่ 19 พ.ย. 63 (18.34 น.) ในขณะที่ค่าความต้องการพลังไฟฟ้าสูงสุดเฉพาะในส่วนการจำหน่ายไฟฟ้าของ กฟผ. ประจำปีเดือน พ.ย. 63 เกิดขึ้นเมื่อวันที่ 19 พ.ย. 63 (19.00 น.)

³ความต้องการพลังไฟฟ้าสูงสุด (Peak) สุทธิ ของระบบ กฟผ. ประจำปี 63 เกิดขึ้นเมื่อวันที่ 12 มี.ค. 63 (20.30 น.) ในขณะที่ค่าความต้องการพลังไฟฟ้าสูงสุดเฉพาะในส่วนการจำหน่ายไฟฟ้าของ กฟผ. ประจำปี 63 เกิดขึ้นเมื่อวันที่ 14 มี.ค. 63 (21.00 น.)

⁴ความต้องการพลังไฟฟ้าสูงสุด (Peak) ในส่วนที่ กฟผ. จำหน่ายไฟฟ้าให้ กฟน. และ กฟภ. ประจำปีเดือน พ.ย. 63 เกิดขึ้นเมื่อวันที่ 18 พ.ย. 63 (14.30 น.) และ 19 พ.ย. 63 (19.00 น.) ตามลำดับ

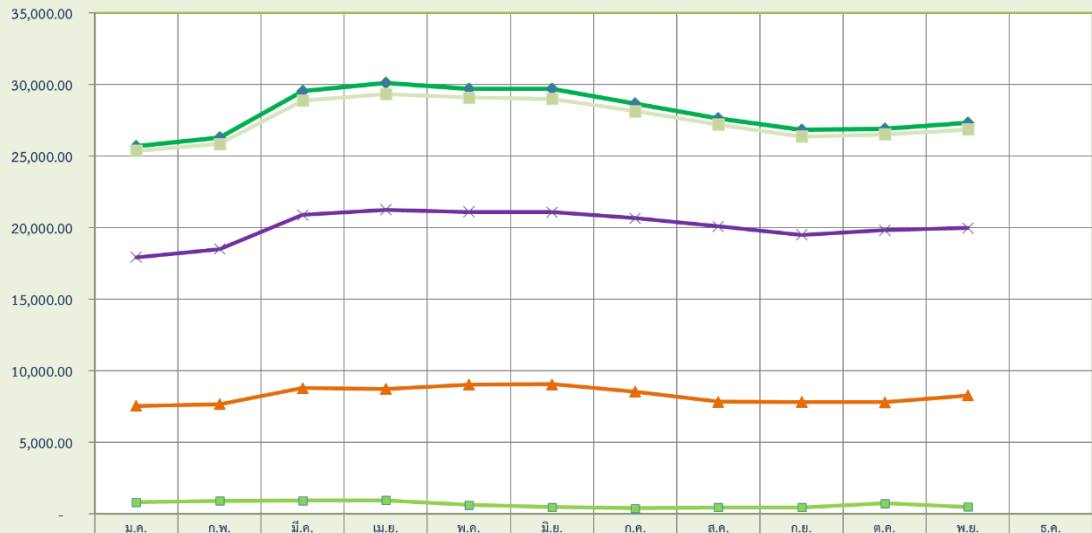
⁵ความต้องการพลังไฟฟ้าสูงสุด (Peak) ในส่วนที่ กฟผ. จำหน่ายไฟฟ้าให้ กฟน. และ กฟภ. ประจำปี 63 เกิดขึ้นเมื่อวันที่ 11 มี.ค. 63 (14.30 น.) และ 14 มี.ค. 63 (21.00 น.) ตามลำดับ

หน่วยผลิตไฟฟ้าสุทธิ และหน่วยจำหน่าย กฟผ. รายเดือน ประจำปี 2564 (ล้านหน่วย)



	ม.ค.	ก.พ.	มี.ค.	เม.ย.	พ.ค.	มิ.ย.	ก.ค.	ส.ค.	ก.ย.	ต.ค.	พ.ย.	ธ.ค.
EGAT Net Gen	14,144.56	14,263.31	18,011.61	16,384.26	17,871.14	17,223.56	16,675.01	16,707.64	15,965.71	16,694.09	16,112.22	
GR_EGAT Net Gen	-12.35	-7.84	2.23	4.26	5.75	8.41	1.74	2.20	-1.42	7.88	5.37	
EGAT Sales	13,802.60	13,960.88	17,607.02	16,055.86	17,495.63	16,836.80	16,272.43	16,282.27	15,536.14	16,253.72	15,749.02	
GR_EGAT Sales	-12.46	-8.12	2.26	4.46	5.87	8.40	1.58	2.33	-1.57	7.86	5.38	
MEA Purchase	3,648.75	3,830.44	4,821.99	4,343.96	4,794.84	4,662.88	4,346.89	4,287.81	4,128.13	4,311.04	4,292.51	
GR_MEA Purchase	-19.08	-9.98	0.58	1.11	3.35	7.43	-2.72	-4.29	-6.64	5.53	3.80	
PEA Purchase	9,779.71	9,731.30	12,349.09	11,406.48	12,500.96	12,037.85	11,800.11	11,885.14	11,290.77	11,754.51	11,309.27	
GR_PEA Purchase	-8.76	-6.48	3.65	5.62	9.41	11.19	3.76	4.93	0.50	8.40	6.06	
Direct Customer	374.14	399.14	435.94	305.42	199.83	136.07	125.44	109.31	117.24	188.17	147.24	
GR_Direct Customer	-30.78	-25.20	-14.45	11.19	-56.62	-62.71	-29.33	5.37	-8.75	33.92	0.20	

ค่าความต้องการไฟฟ้าสูงสุดรายเดือน ประจำปี 2564 (เมกะวัตต์)



	ม.ค.	ก.พ.	มี.ค.	เม.ย.	พ.ค.	มิ.ย.	ก.ค.	ส.ค.	ก.ย.	ต.ค.	พ.ย.	ธ.ค.
MW_EGAT Net Gen	25,686.20	26,318.80	29,536.80	30,135.30	29,702.00	29,692.10	28,690.50	27,642.10	26,841.20	26,920.40	27,346.90	
GR_EGAT Net Gen	-6.33	-2.93	3.14	8.61	4.85	9.00	6.83	1.50	-1.17	2.90	-0.31	
MW_EGAT Sales	25,374.97	25,861.65	28,894.77	29,345.82	29,094.52	29,002.76	28,145.51	27,218.85	26,367.83	26,521.90	26,868.42	
GR_EGAT Sales	-5.10	-3.27	1.87	8.77	4.08	7.79	5.40	1.75	-1.11	3.53	0.31	
MW_หมบ (ซื้อEGAT)	7,565.39	7,666.75	8,798.05	8,748.51	9,058.91	9,077.74	8,551.49	7,841.52	7,833.42	7,809.30	8,291.89	
GR_MEA PEAK	-6.86	-6.62	1.05	9.37	6.35	11.51	3.23	-5.10	-4.63	-0.95	5.67	
MW_หมท (ซื้อEGAT)	17,939.63	18,517.66	20,892.44	21,252.48	21,099.91	21,092.57	20,676.71	20,100.32	19,506.98	19,839.39	19,979.21	
GR_PEA PEAK	-3.99	-1.83	3.20	9.22	5.66	8.70	6.81	4.26	1.07	7.60	3.33	
MW_DIR (ซื้อEGAT)	825.86	912.01	938.44	958.19	639.54	484.09	412.54	457.20	456.92	741.79	499.75	
GR_Direct Customer	-7.78	0.91	7.63	47.93	-40.44	-44.42	-28.45	41.86	5.58	77.03	9.59	

1.2 การใช้ไฟฟ้าของผู้ใช้ไฟฟ้าในประเทศไทย⁶

ภาพรวมการจำหน่ายไฟฟ้าของประเทศไทยประจำเดือน พ.ย. 64 ขยายตัวเมื่อเปรียบเทียบกับเดือนเดียวกันของปีที่แล้วร้อยละ 5.77 โดยหน่วยจำหน่ายของ กฟน. และ กฟภ. มีการขยายตัวขณะที่ กฟผ. ให้แก่ลูกค้าตรง มีการหดตัว หากพิจารณาจำแนกตามกลุ่มเศรษฐกิจหลัก พบว่า หน่วยขายกลุ่มบ้านอยู่อาศัย ธุรกิจ อุตสาหกรรม และ อื่นๆ มีการขยายตัว เมื่อเปรียบเทียบกับช่วงเวลาเดียวกันของปีที่แล้ว หากพิจารณาตามพื้นที่พบว่ากลุ่มบ้านอยู่อาศัย ธุรกิจ และ อุตสาหกรรมขยายตัวเฉพาะพื้นที่ของ กฟน. และ กฟภ. ขณะที่กลุ่มอื่นๆหดตัวเฉพาะพื้นที่ของ กฟน. สำหรับหน่วยขายสาขาธุรกิจของประเทศที่มีสัดส่วนหน่วยขายสูงสุด 10 อันดับแรก มีอัตราการขยายตัว 6 สาขา โดยสาขาที่มีการขยายตัวสูงสุด 3 ลำดับ ได้แก่ โกดังเก็บสินค้า โรงพยาบาลทั่วไป และ ร้านขายส่ง ตามลำดับ สำหรับหน่วยขายสาขาอุตสาหกรรมของประเทศที่มีสัดส่วนหน่วยขายสูงสุด 10 อันดับแรก มีอัตราการขยายตัว 8 สาขา โดยสาขาที่มีการขยายตัวสูงสุด 3 ลำดับ ได้แก่ ผลิตภัณฑ์เหล็กและโลหะพื้นฐาน อุปกรณ์อิเล็กทรอนิกส์ และ อุตสาหกรรมโลหะและเครื่องจักร ตามลำดับ

กลุ่มเศรษฐกิจ	เดือน พ.ย. 64			ม.ค. - พ.ย. 64		
	ล้านหน่วย	เพิ่ม/ลด (ร้อยละ)	สัดส่วน (ร้อยละ)	ล้านหน่วย	เพิ่ม/ลด (ร้อยละ)	สัดส่วน (ร้อยละ)
บ้านอยู่อาศัย	4,295.93	13.21	27.83	50,803.44	2.04	29.62
ธุรกิจ	3,481.82	0.69	22.55	37,790.89	-5.47	22.03
อุตสาหกรรม	6,585.07	4.03	42.66	71,029.48	6.13	41.40
อื่นๆ	1,074.34	6.16	6.96	11,928.01	-5.03	6.95
รวม	15,437.16	5.77	100.00	171,551.82	1.36	100.00

ภาพรวมการจำหน่ายไฟฟ้าของประเทศสะสมเดือน ม.ค. - พ.ย. 64 ขยายตัวเมื่อเปรียบเทียบกับช่วงเวลาเดียวกันของปีที่แล้วร้อยละ 1.36 หากเปรียบเทียบการจำหน่ายไฟฟ้าสะสมระหว่าง 3 การไฟฟ้า พบว่าหน่วยจำหน่ายสะสมของ กฟน. และ กฟผ. ให้แก่ลูกค้าตรงภายในประเทศ หดตัวลง ขณะที่ กฟภ. มีการขยายตัว หากพิจารณาจำแนกตามกลุ่มเศรษฐกิจหลักพบว่า หน่วยขายของกลุ่มบ้านอยู่อาศัย และ กลุ่มอุตสาหกรรมขยายตัว ขณะที่กลุ่มธุรกิจ และ อื่นๆ มีการหดตัวลง โดยหน่วยขายสะสมกลุ่มอุตสาหกรรม มีการขยายตัวเฉพาะในพื้นที่ กฟน. และ กฟภ. กลุ่มบ้านอยู่อาศัย ขยายตัวเฉพาะในพื้นที่ของ กฟภ. กลุ่มธุรกิจและอื่นๆ มีการหดตัวทุกพื้นที่ สำหรับหน่วยขายสะสมสาขาธุรกิจของประเทศที่มีสัดส่วนหน่วยขายสูงสุด 10 อันดับแรก มีอัตราการหดตัว 7 สาขา โดย 5 อันดับแรกที่มีการหดตัว ได้แก่ โรงแรม สถานศึกษา ห้างสรรพสินค้า อาคารสำนักงานให้เช่า และอพาร์ทเมนต์และเกสเฮ้าส์ ตามลำดับ สำหรับหน่วยขายสะสมสาขาอุตสาหกรรมของประเทศที่มีสัดส่วนหน่วยขายสูงสุด 10 อันดับแรก มีอัตราการขยายตัวทุกสาขา โดย 5 อันดับแรกที่มีการขยายตัว ได้แก่ ยานยนต์ ผลิตภัณฑ์เหล็กและโลหะพื้นฐาน อุปกรณ์อิเล็กทรอนิกส์ อุตสาหกรรมโลหะและเครื่องจักรฯ และ ผลิตภัณฑ์ยาง ตามลำดับ

⁶พิจารณาเฉพาะหน่วยจำหน่ายของ กฟน. กฟภ. และหน่วยจำหน่ายของ กฟผ. ให้แก่ลูกค้าตรงภายในประเทศ โดยไม่รวมผู้ใช้ไฟฟ้าที่ผลิตไฟฟ้าใช้เอง (Self Generation) และไม่รวมไฟฟรี (เช่น ไฟฟ้าสาธารณะ เป็นต้น)

อัตราการเติบโต และสัดส่วนหน่วยขายของสาขาธุรกิจ และอุตสาหกรรม ที่มีสัดส่วนสูง 10 อันดับแรก

	กลุ่มธุรกิจ	สัดส่วนต่อ	อัตรา	กลุ่มอุตสาหกรรม	สัดส่วนต่อ	อัตรา
		ธุรกิจ	เพิ่ม/ลด		อุตสาหกรรม	เพิ่ม/ลด
		ม.ค. - พ.ย.	พ.ย.			พ.ย.
		ร้อยละ	ร้อยละ			ร้อยละ
1	อพาร์ทเมนท์/เกสต์เฮ้าส์	11.43	2.38	อาหารแปรรูป	11.91	5.51
2	ห้างสรรพสินค้า	9.96	-4.71	ผลิตเหล็กและโลหะพื้นฐาน	9.89	11.04
3	ร้านขายปลีก	9.21	3.46	อุปกรณ์อิเล็กทรอนิกส์	9.39	8.51
4	โรงพยาบาลทั่วไป	7.29	8.68	เกษตรและเหมืองแร่	7.54	-0.70
5	ร้านขายส่ง	7.14	6.62	ผลิตแก้วและโลหะ	7.37	-2.50
6	ราชการ	6.85	6.47	อุตสาหกรรมโลหะ	6.66	6.03
				เครื่องจักร		
7	อาคารสำนักงานให้เช่า	6.00	-2.13	ยานยนต์	6.58	2.37
8	สถานศึกษา	5.58	-14.02	พลาสติก	6.56	3.31
9	โรงแรม	4.75	-6.04	ผลิตภัณฑ์ยาง	4.86	3.18
10	โกดังเก็บสินค้า	4.64	10.94	สิ่งทอ	4.67	3.90

2. การใช้ไฟฟ้าของการไฟฟ้านครหลวง

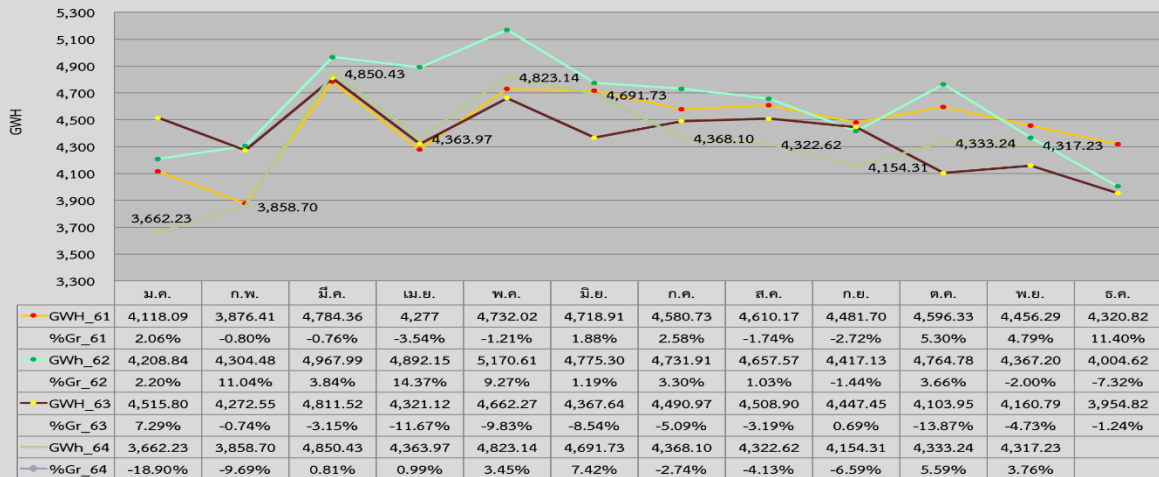
2.1 การซื้อไฟฟ้า และความต้องการพลังไฟฟ้าสูงสุด

● หน่วยซื้อไฟฟ้าของ กฟน. ประจำเดือน พ.ย. 64 เท่ากับ 4,317.23 ล้านหน่วย เพิ่มขึ้นร้อยละ 3.76 เมื่อเปรียบเทียบกับเดือนเดียวกันของปีที่แล้ว จำแนกเป็นหน่วยซื้อไฟฟ้าจาก กฟผ. และหน่วยที่รับซื้อจาก VSPP เท่ากับ 4,292.51 และ 24.72 ล้านหน่วย ตามลำดับ สำหรับหน่วยซื้อสะสมเดือน ม.ค. - พ.ย. 64 เท่ากับ 47,745.70 ล้านหน่วย ลดลงร้อยละ 1.88 เมื่อเปรียบเทียบกับช่วงเวลาเดียวกันของปีที่แล้ว คิดเป็นหน่วยซื้อไฟฟ้าจาก กฟผ. และหน่วยที่รับซื้อจาก VSPP เท่ากับ 47,473.04 และ 272.66 ล้านหน่วย ตามลำดับ

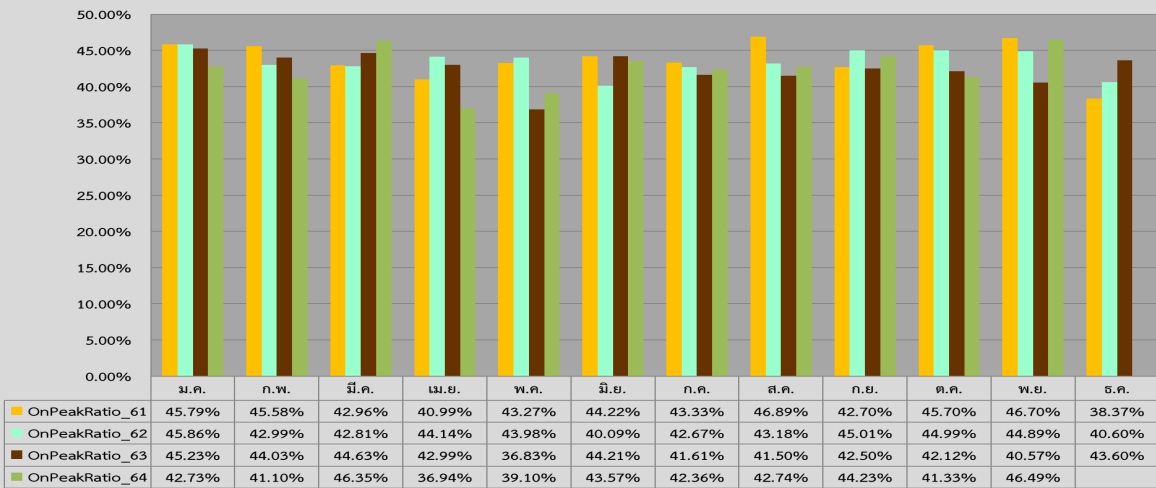
การซื้อไฟฟ้าจาก กฟผ. ประจำเดือน พ.ย. 64 มีสัดส่วนการซื้อไฟฟ้าในช่วง On Peak เท่ากับร้อยละ 46.49 เพิ่มขึ้นเมื่อเปรียบเทียบกับเดือนเดียวกันของปีที่แล้ว ซึ่งสัดส่วนดังกล่าวอยู่ที่ระดับร้อยละ 40.57 สำหรับสัดส่วน On Peak ของหน่วยซื้อ กฟผ. สะสมเดือน ม.ค. - พ.ย. 64 เท่ากับร้อยละ 42.46 เพิ่มขึ้นเมื่อเปรียบเทียบกับช่วงเวลาเดียวกันของปีที่แล้ว ซึ่งสัดส่วนดังกล่าวอยู่ที่ระดับร้อยละ 42.38

สำหรับสัดส่วนการซื้อไฟฟ้า กฟผ. ณ ระดับแรงดัน 230 เควี ในเดือน พ.ย. 64 เท่ากับร้อยละ 13.09 ลดลงเมื่อเปรียบเทียบกับเดือนเดียวกันของปีที่แล้ว ซึ่งสัดส่วนดังกล่าวอยู่ที่ระดับร้อยละ 14.07 สำหรับสัดส่วนการซื้อไฟฟ้า ณ ระดับแรงดัน 230 เควี ของหน่วยซื้อไฟฟ้าจาก กฟผ. สะสมเดือน ม.ค. - พ.ย. 64 เท่ากับร้อยละ 12.37 ลดลงเมื่อเปรียบเทียบกับช่วงเวลาเดียวกันของปีที่แล้ว ซึ่งสัดส่วนดังกล่าวอยู่ที่ระดับร้อยละ 13.42

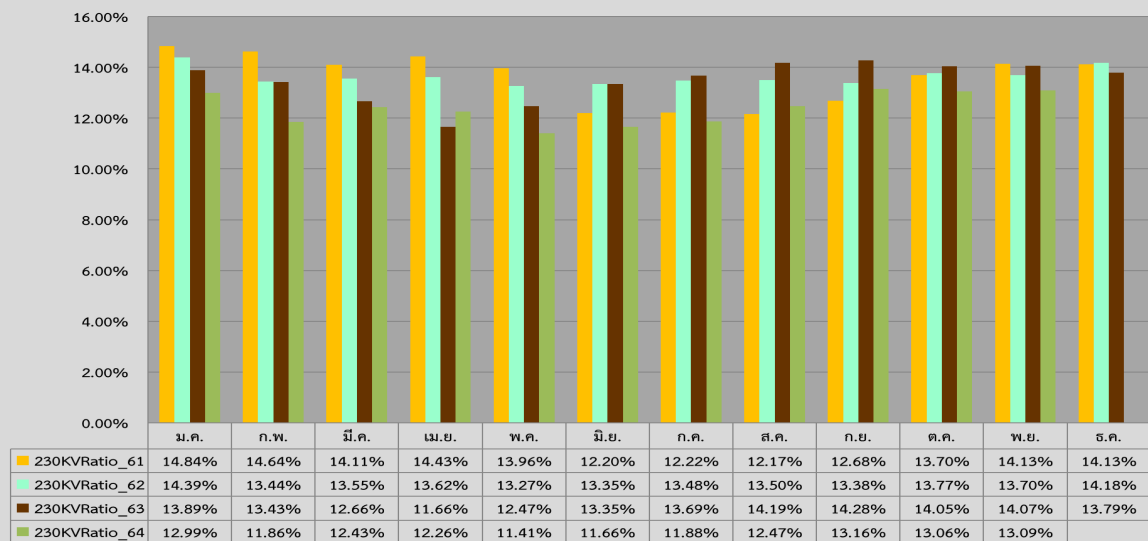
หน่วยซื้อไฟฟ้า (รวมซื้อ กฟผ. VSPP และ Solar PV Rooftop) รายเดือน ประจำปี 2561 - 2564



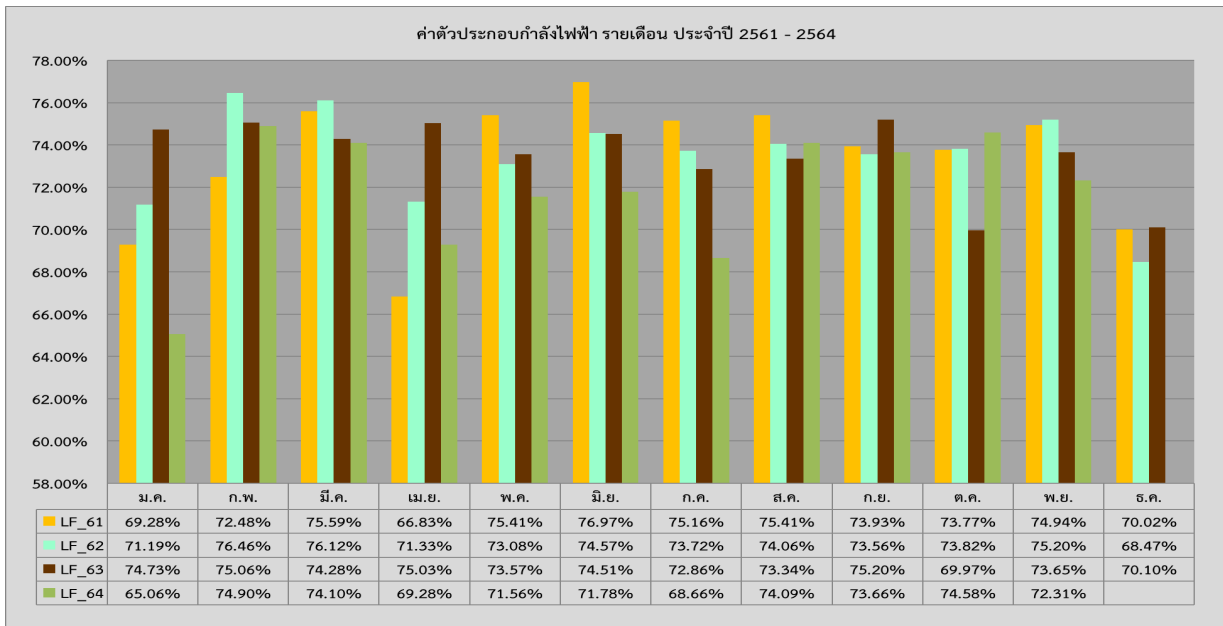
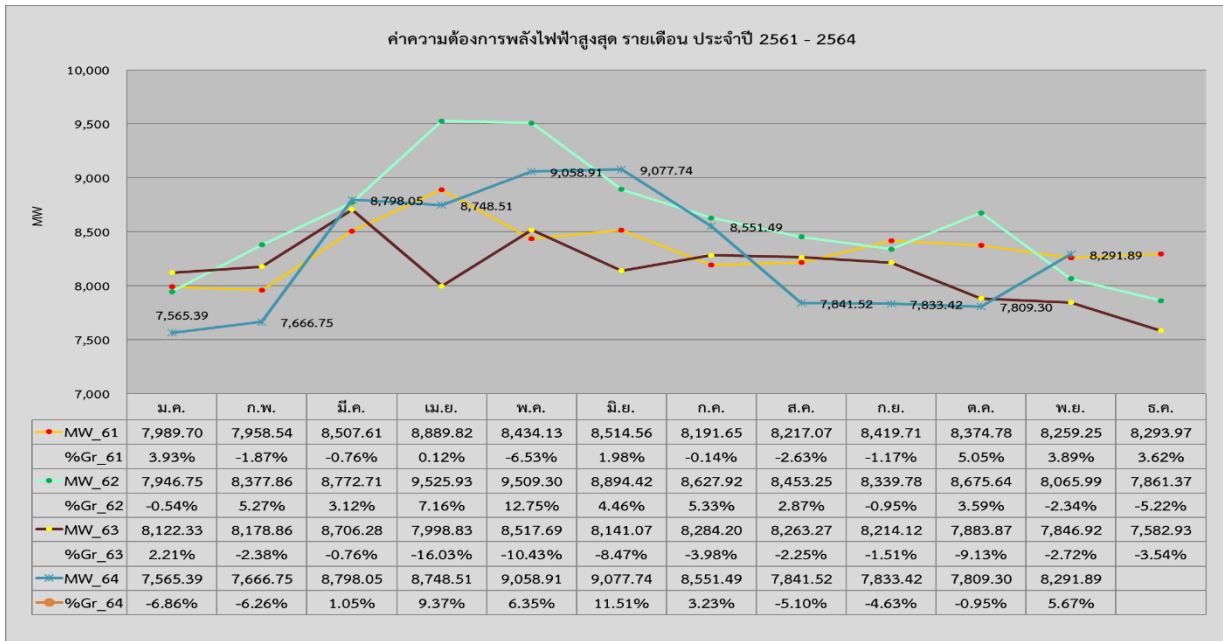
สัดส่วนการซื้อไฟฟ้า กฟผ. ช่วง On Peak รายเดือน ประจำปี 2561 - 2564



สัดส่วนการซื้อไฟฟ้า กฟผ. ณ ระดับแรงดัน 230 เควี รายเดือน ประจำปี 2561 - 2564



ค่าความต้องการพลังไฟฟ้าสูงสุดของกฟน. ประจำเดือน พ.ย. 64 เกิดขึ้นในวันจันทร์ที่ 22 พ.ย. 64 (14.30 น.) มีค่า 8,291.89 เมกะวัตต์ เพิ่มขึ้นเมื่อเปรียบเทียบกับเดือนเดียวกันของปีที่แล้วร้อยละ 5.67 ในส่วน of ค่าความต้องการพลังไฟฟ้าสูงสุดของ กฟน. ในช่วง 11 เดือนของปี 64 (ม.ค. - พ.ย. 64) เกิดขึ้นเมื่อวันจันทร์ที่ 4 มิ.ย. 64 (15.00 น.) มีค่า 9,077.74 เมกะวัตต์ ซึ่งอยู่ในระดับสูงกว่ค่าความต้องการพลังไฟฟ้าสูงสุดประจำปี 63 ร้อยละ 4.27⁷ สำหรับค่าตัวประกอบการใช้ไฟฟ้า (Load Factor) ของ กฟน. ในเดือน พ.ย. 64 เท่ากับร้อยละ 72.31 ลดลงจากช่วงเวลาเดียวกันของปีที่แล้วซึ่งค่า Load Factor มีค่าร้อยละ 73.65



⁷ค่าความต้องการพลังไฟฟ้าสูงสุดของ กฟน. ประจำเดือน พ.ย. 63 เกิดขึ้นเมื่อวันที่ 18 พ.ย. 63 (14.30 น.) และค่าความต้องการพลังไฟฟ้าสูงสุดประจำปี 63 เกิดขึ้นเมื่อวันที่ 11 มี.ค. 63 (14.30 น.)

ตารางค่าความต้องการพลังไฟฟ้าสูงสุด และค่าตัวประกอบการใช้ไฟฟ้าประจำปี 2559 – 2563

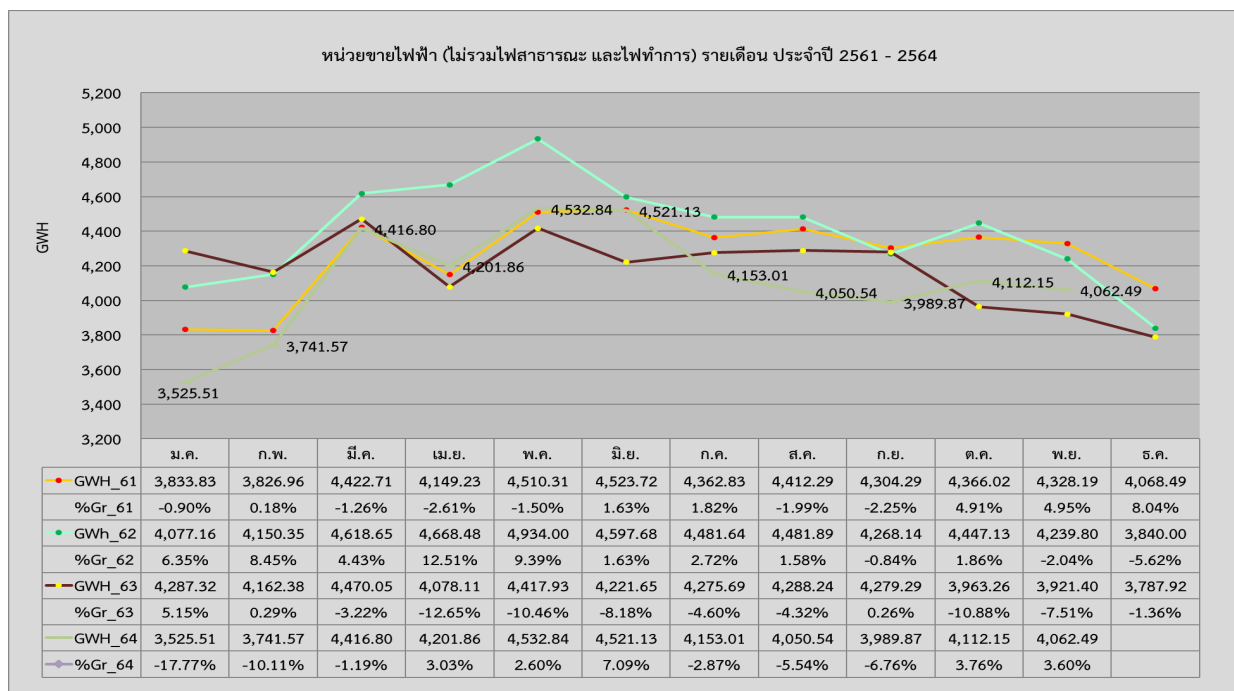
	2559	2560	2561	2562	2563
ค่าความต้องการพลังไฟฟ้าสูงสุด (เมกะวัตต์)	9,296.57	9,023.40	8,889.82	9,525.93	8,706.28
เวลาเกิดค่าความต้องการพลังไฟฟ้าสูงสุด	พ.ย. 12 พ.ค. 59 (14.00 น.)	พ.ย. 4 พ.ค. 60 (14.00 น.)	อ.24 เม.ย. 61 (14.30 น.)	พ.ย.24 เม.ย. 62 (14.00 น.)	พ.11 มี.ค. 63 (14.30 น.)
อัตราเติบโตเมื่อเปรียบเทียบกับปีก่อนหน้า(ร้อยละ)	6.17	-2.94	-1.48	7.16	-8.60
Load Factor (ร้อยละ)	65.12	66.90	68.77	66.20	65.82

2.2 การจำหน่ายไฟฟ้าอัตราสูญเสีย และจำนวนผู้ใช้ไฟฟ้า

● หน่วยขายไฟฟ้า กฟน. ในเดือน พ.ย. 64 เท่ากับ 4,062.49 ล้านหน่วย เพิ่มขึ้นเมื่อเปรียบเทียบกับเดือนเดียวกันของปีที่แล้วร้อยละ 3.60 สำหรับหน่วยขายไฟฟ้าสะสมเดือน ม.ค. – พ.ย. 64 เท่ากับ 45,307.77 ล้านหน่วย ลดลงเมื่อเปรียบเทียบกับช่วงเวลาเดียวกันของปีที่แล้วร้อยละ 2.28

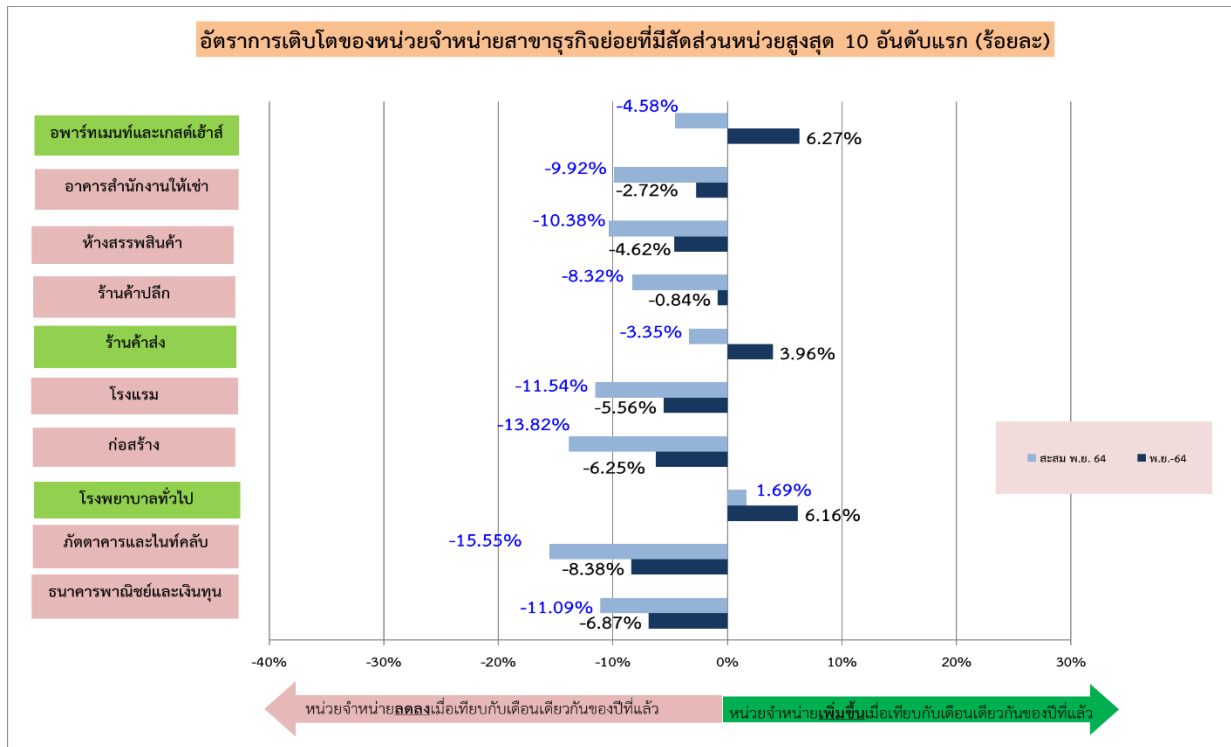
พิจารณาหน่วยขายไฟฟ้า กฟน. จำแนกเป็น 4 กลุ่มในเดือน พ.ย. 64 กลุ่มบ้านอยู่อาศัย ธุรกิจ อุตสาหกรรม และราชการและองค์กรที่ไม่แสวงหากำไร เท่ากับ 1,249.99 1,559.39 1,025.98 และ 227.13 ล้านหน่วย ตามลำดับ เมื่อเปรียบเทียบกับเดือนเดียวกันของปีที่แล้วพบว่าหน่วยขายกลุ่มบ้านอยู่อาศัย ธุรกิจ อุตสาหกรรม และ ราชการและองค์กรไม่แสวงหากำไร ขยายตัวในอัตราร้อยละ 8.64 0.23 2.92 และ 4.14 ตามลำดับ

สำหรับหน่วยขายไฟฟ้าสะสมเดือน ม.ค. – พ.ย. 64 กลุ่มบ้านอยู่อาศัย ธุรกิจ อุตสาหกรรม และ ราชการและองค์กรที่ไม่แสวงหากำไร เท่ากับ 15,089.48 16,835.15 10,999.20 และ 2,383.94 ล้านหน่วย ตามลำดับ เมื่อเปรียบเทียบกับช่วงเวลาเดียวกันของปีที่แล้วพบว่า หน่วยขายสะสมกลุ่มบ้านอยู่อาศัย ธุรกิจ และ ราชการและองค์กรไม่แสวงหากำไร หดตัวในอัตราร้อยละ 0.05 5.67 และ 7.70 ตามลำดับ ในขณะที่กลุ่มอุตสาหกรรม ขยายตัวในอัตราร้อยละ 1.49



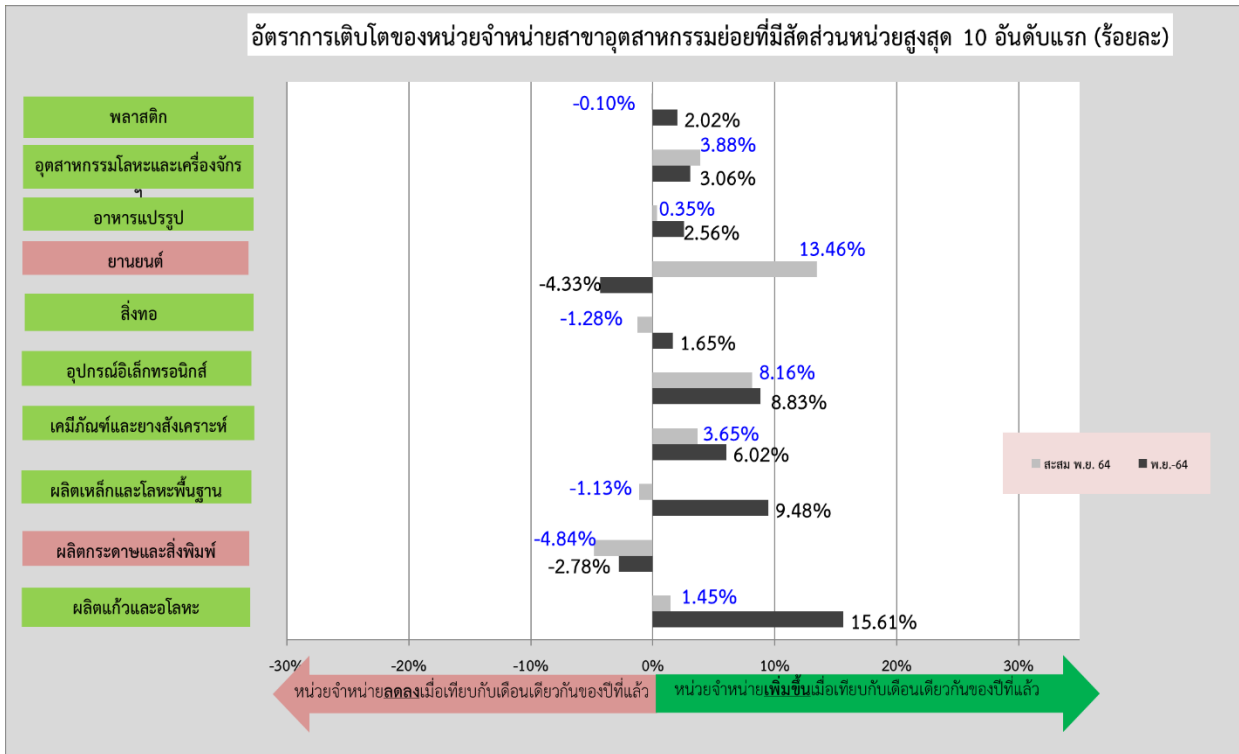
2564	ม.ค.	ก.พ.	มี.ค.	เม.ย.	พ.ค.	มิ.ย.	ก.ค.	ส.ค.	ก.ย.	ต.ค.	พ.ย.	ธ.ค.	สะสม 11 เดือน
หน่วยขาย 4 กลุ่มรายเดือน (ล้านบาท)													
บ้านอยู่อาศัย	1,034.85	1,167.90	1,366.84	1,460.41	1,631.90	1,618.46	1,474.94	1,465.31	1,322.57	1,296.31	1,249.99		15,089.48
ธุรกิจ	1,378.65	1,440.86	1,716.42	1,598.90	1,624.09	1,620.77	1,474.00	1,412.66	1,441.41	1,558.00	1,559.39		16,835.15
อุตสาหกรรม	942.76	942.21	1,086.65	938.23	1,061.72	1,034.68	993.81	952.04	996.37	1,024.75	1,025.98		10,999.20
ราชการและองค์กร	169.27	190.59	246.89	204.32	215.13	237.22	210.25	220.53	229.52	233.09	227.13		2,383.94
รวม	3,525.53	3,741.56	4,416.80	4,201.86	4,532.84	4,521.13	4,153.00	4,050.54	3,989.87	4,112.15	4,062.49		45,307.77
GR หน่วยขาย 4 กลุ่มรายเดือน (%)													
บ้านอยู่อาศัย	-13.52	-2.42	-0.04	-3.37	-9.12	3.45	2.45	6.11	-2.67	14.26	8.64		-0.05
ธุรกิจ	-24.07	-15.93	-2.71	8.38	10.81	6.89	-10.28	-14.01	-13.62	-1.22	0.23		-5.67
อุตสาหกรรม	-9.10	-8.33	-1.43	4.53	14.82	14.34	4.71	-3.42	-0.30	1.26	2.92		1.49
ราชการและองค์กร	-28.85	-14.84	4.55	5.33	-7.26	4.70	-13.84	-20.87	-9.01	-2.64	4.14		-7.70
รวม	-17.77	-10.11	-1.19	3.03	2.60	7.09	-2.87	-5.54	-6.76	3.76	3.60		-2.28

- ธุรกิจที่มีสัดส่วนหน่วยใช้ไฟฟ้าสูงสุด 10 อันดับเดือน พ.ย. 64 โดยคิดเป็นสัดส่วนร้อยละ 74.50 ของหน่วยขายกลุ่มธุรกิจ โดยมีการหดตัว 7 สาขา เมื่อเปรียบเทียบกับช่วงเวลาเดียวกันของปีที่แล้ว โดยสาขาที่หดตัวสูงสุด 3 ลำดับ ได้แก่ ภัตตาคารและไนต์คลับ ธนาคารพาณิชย์และเงินทุน และ ก่อสร้าง หดตัวอัตราร้อยละ 8.38 6.87 และ 6.25 ตามลำดับ สำหรับหน่วยขายสะสมเดือน ม.ค. - พ.ย. 64 ของสาขาธุรกิจที่มีสัดส่วนหน่วยใช้ไฟฟ้าสูงสุด 10 อันดับ มีการหดตัว 9 สาขา โดยสาขาที่หดตัวสูงสุด 3 ลำดับ ได้แก่ ภัตตาคารและไนต์คลับ ก่อสร้าง และโรงแรม ด้วยอัตราร้อยละ 15.55 13.82 และ 11.54 ตามลำดับ



- หน่วยขายของอุตสาหกรรมที่มีสัดส่วนหน่วยใช้ไฟฟ้าสูงสุด 10 อันดับ เดือน พ.ย. 64 โดยคิดเป็นสัดส่วน ร้อยละ 59.66 ของหน่วยขายกลุ่มอุตสาหกรรม โดยมีการขยายตัว 8 สาขา สาขาที่ขยายตัวสูงสุด 3 อันดับ ได้แก่ ผลิตแก้วและโลหะ ผลิตเหล็กและโลหะพื้นฐาน และอุปกรณ์อิเล็กทรอนิกส์ ขยายตัวด้วยอัตราร้อยละ 15.61 9.48 และ 8.83 ตามลำดับ สำหรับหน่วยขายสะสมเดือน ม.ค. - พ.ย. 64 ของสาขาอุตสาหกรรมที่มีสัดส่วนหน่วยใช้ไฟฟ้าสูงสุด 10 อันดับ มีการขยายตัว 6 สาขา โดยสาขาที่ขยายตัวสูงสุด 3 อันดับ ได้แก่ ยานยนต์ อุปกรณ์อิเล็กทรอนิกส์ และ อุตสาหกรรมโลหะและเครื่องจักรฯ ขยายตัวด้วยอัตราร้อยละ 13.46 8.16 และ 3.88 ตามลำดับ

อัตราการเติบโตของหน่วยจำหน่ายสาขาอุตสาหกรรมย่อยที่มีสัดส่วนหน่วยสูงสุด 10 อันดับแรก (ร้อยละ)



- หน่วยขายจำแนกตามประเภทอัตราค่าไฟฟ้าประจำเดือน พ.ย. 64 ของผู้ใช้ไฟฟ้าประเภทบ้านอยู่อาศัย กิจกรรมขนาดเล็ก กิจกรรมขนาดกลาง กิจกรรมขนาดใหญ่ กิจกรรมเฉพาะอย่าง องค์กรที่ไม่แสวงหากำไร และไฟฟ้าชั่วคราว มีค่า 1,217.31 555.96 676.88 1,448.25 123.89 11.03 และ 29.07 ล้านบาท ตามลำดับ เมื่อเปรียบเทียบกับเดือนเดียวกันของปีที่แล้วพบว่า หน่วยขายประเภทบ้านอยู่อาศัย กิจกรรมขนาดเล็ก กิจกรรมขนาดกลาง กิจกรรมขนาดใหญ่ และ องค์กรที่ไม่แสวงหากำไร ขยายตัวในอัตราร้อยละ 8.93 2.39 0.86 2.34 และ 5.96 ตามลำดับ ในขณะที่กิจกรรมเฉพาะอย่าง และ ไฟฟ้าชั่วคราว หดตัวในอัตราร้อยละ 6.04 และ 10.28 ตามลำดับ สำหรับหน่วยขายของสถานีอัดประจุไฟฟ้ามีค่าเท่ากับ 100,055 หน่วย โดยขยายตัวในอัตราร้อยละ 1,087.46

- สำหรับหน่วยขายไฟฟ้าสะสมเดือน ม.ค. – พ.ย. 64 ของผู้ใช้ไฟฟ้าประเภทบ้านอยู่อาศัย กิจกรรมขนาดเล็ก กิจกรรมขนาดกลาง กิจกรรมขนาดใหญ่ กิจกรรมเฉพาะอย่าง องค์กรที่ไม่แสวงหากำไร และไฟฟ้าชั่วคราว มีค่า 14,709.71 6,230.71 7,253.66 15,299.76 1,368.46 119.52 และ 325.27 ล้านบาท ตามลำดับ เมื่อเปรียบเทียบกับช่วงเวลาเดียวกันของปีที่แล้ว หากพิจารณาหน่วยขายสะสมจำแนกตามประเภทอัตราค่าไฟฟ้าพบว่า หน่วยขายประเภทบ้านอยู่อาศัย ขยายตัวในอัตราร้อยละ 0.60 ในขณะที่กิจกรรมขนาดเล็ก กิจกรรมขนาดกลาง กิจกรรมขนาดใหญ่ กิจกรรมเฉพาะอย่าง องค์กรที่ไม่แสวงหากำไร และไฟฟ้าชั่วคราว หดตัวในอัตราร้อยละ 6.68 4.41 0.85 10.32 2.72 และ 18.33 ตามลำดับ สำหรับหน่วยขายสะสมของสถานีอัดประจุไฟฟ้ามีค่าเท่ากับ 683,927 หน่วย โดยขยายตัวในอัตราร้อยละ 756.41

2564	ม.ค.	ก.พ.	มี.ค.	เม.ย.	พ.ค.	มิ.ย.	ก.ค.	ส.ค.	ก.ย.	ต.ค.	พ.ย.	ธ.ค.	สะสม 11 เดือน
หน่วยขายจำแนกตามประเภทครัวเรือนไฟฟ้า(ล้านหน่วย)													
RES	1,005.13	1,135.61	1,330.01	1,423.99	1,593.30	1,579.94	1,439.98	1,431.31	1,289.96	1,263.17	1,217.31		14,709.71
SGS	486.00	525.13	596.15	590.31	615.73	633.93	573.67	558.69	539.74	555.40	555.96		6,230.71
MGS	587.10	627.53	760.55	654.61	696.08	693.67	644.32	622.80	629.19	660.93	676.88		7,253.66
LGS	1,303.17	1,302.78	1,540.61	1,358.25	1,451.45	1,440.27	1,334.87	1,274.34	1,375.99	1,469.78	1,448.25		15,299.76
SPC	107.28	113.37	146.61	134.66	132.88	128.93	122.83	122.19	114.47	121.35	123.89		1,368.46
NPO	9.29	9.48	11.75	10.76	11.23	12.87	9.66	11.23	10.92	11.30	11.03		119.52
TEMP	27.53	27.65	31.10	29.25	32.14	31.43	27.57	29.88	29.51	30.14	29.07		325.27
EV Station	0.013189	0.021504	0.022968	0.028620	0.030709	0.090526	0.110824	0.096962	0.089300	0.079270	0.100055		0.683927
รวม	3,525.53	3,741.56	4,416.80	4,201.86	4,532.84	4,521.13	4,153.00	4,050.54	3,989.87	4,112.15	4,062.49		45,307.77
Growth หน่วยขายจำแนกตามประเภทครัวเรือนไฟฟ้า(%)													
RES	-12.02	-0.65	1.53	-2.11	-9.34	3.47	2.68	6.52	-2.43	14.66	8.93		0.60
SGS	-27.86	-21.44	-14.72	-12.76	15.90	15.78	-3.33	-6.75	-9.72	1.62	2.39		-6.68
MGS	-19.12	-11.28	2.61	7.06	4.98	5.09	-6.69	-13.17	-11.77	-3.85	0.86		-4.41
LGS	-13.64	-9.23	2.02	15.31	12.02	8.70	-5.23	-11.66	-5.58	1.06	2.34		-0.85
SPC	-43.56	-30.63	-9.28	21.63	10.56	13.52	-6.62	-10.25	-18.58	-3.83	-6.04		-10.32
NPO	-16.52	-10.14	1.12	-1.65	-4.91	14.60	-16.15	-2.43	-3.36	4.44	5.96		-2.72
TEMP	-21.26	-19.46	-14.49	-18.02	-16.50	-15.62	-26.66	-21.31	-20.18	-16.81	-10.28		-18.33
EV Station	71.80	229.41	272.19	446.60	352.33	1,337.38	1,338.53	1312.00	834.49	820.89	1087.46		756.41
รวม	-17.77	-10.11	-1.19	3.03	2.60	7.09	-2.87	-5.54	-6.76	3.76	3.60		-2.28

● หน่วยขายจำแนกตามจังหวัดประจำเดือน พ.ย. 64 ของ กรุงเทพฯ นนทบุรี และสมุทรปราการ มีค่า 2,756.23 444.62 และ 861.64 ล้านหน่วย ตามลำดับ เมื่อเปรียบเทียบกับเดือนเดียวกันของปีที่แล้ว หน่วยขายของกรุงเทพฯ นนทบุรี และ สมุทรปราการ ขยายตัวร้อยละ 1.69 6.99 และ 8.33 ตามลำดับ สำหรับหน่วยจำหน่ายสะสมจำแนกตามจังหวัดเดือน ม.ค. – พ.ย. 64 ของกรุงเทพฯ นนทบุรี และสมุทรปราการ มีค่า 30,944.39 5,055.53 และ 9,307.85 ล้านหน่วย ตามลำดับ เมื่อเปรียบเทียบกับช่วงเวลาเดียวกันของปีที่แล้วพบว่า หน่วยจำหน่ายสะสมของกรุงเทพฯ และนนทบุรี มีการหดตัวด้วยอัตราร้อยละ 4.50 และ 0.03 ตามลำดับ ขณะที่สมุทรปราการ มีการขยายตัวร้อยละ 4.51

2564	ม.ค.	ก.พ.	มี.ค.	เม.ย.	พ.ค.	มิ.ย.	ก.ค.	ส.ค.	ก.ย.	ต.ค.	พ.ย.	ธ.ค.	สะสม 11 เดือน
หน่วยขายจำแนกตามจังหวัด(ล้านหน่วย)													
กรุงเทพฯ	2,407.92	2,556.40	3,046.91	2,917.48	3,108.32	3,110.78	2,825.09	2,739.61	2,686.76	2,788.89	2,756.23		30,944.39
นนทบุรี	375.37	407.04	467.49	480.57	512.10	519.30	476.29	468.38	452.12	452.25	444.62		5,055.53
สมุทรปราการ	742.22	778.13	902.40	803.81	912.42	891.05	851.63	842.55	850.99	871.01	861.64		9,307.85
รวม	3,525.53	3,741.56	4,416.80	4,201.86	4,532.84	4,521.13	4,153.00	4,050.54	3,989.87	4,112.15	4,062.49		45,307.77
GR หน่วยขายจำแนกตามจังหวัด(%)													
กรุงเทพฯ	-20.72	-12.70	-2.66	3.45	-0.43	4.48	-5.93	-7.96	-9.53	2.24	1.69		-4.50
นนทบุรี	-14.37	-6.15	-0.98	0.91	2.31	7.58	-0.05	-0.17	-3.51	6.84	6.99		-0.03
สมุทรปราการ	-8.55	-2.80	3.98	2.84	14.70	17.01	6.97	0.02	1.19	7.23	8.33		4.51
รวม	-17.77	-10.11	-1.19	3.03	2.60	7.09	-2.87	-5.54	-6.76	3.76	3.60		-2.28

● หน่วยไฟฟ้าสาธารณะประจำเดือน พ.ย. 64 เท่ากับ 42.12 ล้านหน่วย คิดเป็นสัดส่วนร้อยละ 3.46 ของหน่วยขายประเภทบ้านอยู่อาศัย เมื่อเปรียบเทียบกับเดือนเดียวกันของปีที่แล้วพบว่า หน่วยไฟฟ้าสาธารณะ ขยายตัวร้อยละ 0.62 สำหรับหน่วยไฟฟ้าสาธารณะสะสมเดือน ม.ค. – พ.ย. 64 เท่ากับ 467.26 ล้านหน่วย คิดเป็นสัดส่วนร้อยละ 3.18 ของหน่วยจำหน่ายประเภทบ้านอยู่อาศัย เมื่อเปรียบเทียบกับช่วงเวลาเดียวกันของปีที่แล้วพบว่า หน่วยไฟฟ้าสาธารณะสะสม เพิ่มขึ้นร้อยละ 0.42

ไฟฟ้าสาธารณะ รายเดือน(Gwh)													
	ม.ค.	ก.พ.	มี.ค.	เม.ย.	พ.ค.	มิ.ย.	ก.ค.	ส.ค.	ก.ย.	ต.ค.	พ.ย.	ธ.ค.	สะสม 11 เดือน
2561	41.27	37.28	41.29	39.97	41.39	40.57	41.95	42.01	40.68	42.07	40.73	42.13	449.21
2562	42.15	38.15	42.29	40.96	42.37	41.02	42.41	42.44	41.11	42.53	41.31	42.71	456.74
2563	42.73	39.99	42.92	41.66	43.08	41.72	43.14	43.18	41.81	43.23	41.86	43.27	465.32
2564	43.28	39.10	43.29	41.90	43.30	41.94	43.35	43.36	42.10	43.52	42.12		467.26
สัดส่วนไฟฟ้าสาธารณะต่อหน่วยบ้านอยู่อาศัย รายเดือน(%)													
2561	4.70	3.86	3.73	3.43	3.46	3.40	3.69	3.75	3.73	3.75	3.64	4.06	3.71
2562	4.07	3.40	3.46	2.87	2.94	3.23	3.51	3.58	3.67	3.60	3.70	4.39	3.43
2563	3.74	3.50	3.28	2.86	2.45	2.73	3.08	3.21	3.16	3.92	3.75	4.04	3.18
2564	4.31	3.44	3.25	2.94	2.72	2.65	3.01	3.03	3.26	3.45	3.46		3.18

- อัตราสูญเสียประจำเดือน พ.ย. 64 เท่ากับร้อยละ 4.85 สูงกว่าอัตราสูญเสียของเดือนเดียวกันของปีที่แล้วที่ร้อยละ 4.67 สำหรับอัตราหน่วยสูญเสียสะสมเดือน ม.ค. - พ.ย. 64 เท่ากับร้อยละ 4.05 อยู่ในระดับสูงกว่าช่วงเวลาเดียวกันของปีที่แล้วที่ระดับ 3.69

Loss รายเดือน (%)												
	ม.ค.	ก.พ.	มี.ค.	เม.ย.	พ.ค.	มิ.ย.	ก.ค.	ส.ค.	ก.ย.	ต.ค.	พ.ย.	ธ.ค.
2561	5.82	0.24	6.63	2.00	3.74	3.21	3.77	3.31	2.98	4.02	1.88	4.80
2562	2.04	2.62	6.11	3.67	3.69	2.78	4.32	2.78	2.37	5.71	1.88	2.57
2563	4.03	1.57	6.14	4.57	4.25	2.31	3.75	3.85	2.77	2.30	4.67	3.05
2564	2.42	1.93	8.00	2.68	3.64	2.67	3.86	5.21	2.87	4.02	4.85	
Loss สะสม (%)												
2561	5.82	3.12	4.43	3.82	3.80	3.70	3.71	3.66	3.58	3.63	3.47	3.58
2562	2.04	2.33	3.72	3.71	3.70	3.55	3.66	3.55	3.43	3.66	3.51	3.44
2563	4.03	2.83	4.00	4.14	4.16	3.86	3.85	3.85	3.73	3.60	3.69	3.64
2564	2.48	2.20	4.47	4.00	4.24	3.96	3.94	4.10	3.97	3.97	4.05	

- จำนวนผู้ใช้ไฟฟ้า ณ เดือน พ.ย. 64 เท่ากับ 4,103,053 ราย เพิ่มขึ้นในอัตราร้อยละ 1.47 เมื่อเปรียบเทียบกับเดือนเดียวกันของปีที่แล้ว

จำนวนผู้ใช้ไฟฟ้า เฉพาะประเภท 1 - 8 (ราย)												
	ม.ค.	ก.พ.	มี.ค.	เม.ย.	พ.ค.	มิ.ย.	ก.ค.	ส.ค.	ก.ย.	ต.ค.	พ.ย.	ธ.ค.
2561	3,710,290	3,718,218	3,728,226	3,733,850	3,743,901	3,754,819	3,762,174	3,773,690	3,784,058	3,788,972	3,798,272	3,805,840
2562	3,815,937	3,826,698	3,836,722	3,844,235	3,851,245	3,860,675	3,867,607	3,878,510	3,887,082	3,896,516	3,907,748	3,915,613
2563	3,925,216	3,932,418	3,942,995	3,958,402	3,971,783	3,984,419	3,996,799	4,010,646	4,023,596	4,033,770	4,043,483	4,052,963
2564	4,057,291	4,061,314	4,064,534	4,068,484	4,073,815	4,077,520	4,082,189	4,090,712	4,093,700	4,097,732	4,103,053	
Growth จำนวนผู้ใช้ไฟฟ้า เฉพาะประเภท 1 - 8 เปรียบเทียบกับเดือนเดียวกันปีแล้ว (%)												
2561	1.93	1.97	2.00	2.00	2.06	2.29	2.47	2.93	2.90	2.80	2.82	2.77
2562	2.85	2.92	2.91	2.96	2.87	2.82	2.80	2.78	2.72	2.84	2.88	2.88
2563	2.86	2.76	2.77	2.97	3.13	3.21	3.34	3.41	3.51	3.52	3.47	3.51
2564	3.36	3.28	3.08	2.78	2.57	2.34	2.14	2.00	1.74	1.59	1.47	

3. สรุปสถานการณ์เศรษฐกิจประจำเดือน พฤศจิกายน 2564

ภาพรวมหน่วยขายของ กฟน. ในเดือน พฤศจิกายน 2564 ขยายตัวร้อยละ 3.60 เมื่อเปรียบเทียบกับเดือนเดียวกันของปีที่แล้ว โดยในเดือน พฤศจิกายน 2564 หน่วยขายของ กฟน. กลุ่มบ้านอยู่อาศัย ธุรกิจ อุตสาหกรรม และ ราชการและองค์กรไม่แสวงหากำไร มีการขยายตัว โดยปัจจัยที่ส่งผลกระทบต่อหน่วยขายที่สำคัญมาจากสถานการณ์ COVID-19 ทั้งภายในและต่างประเทศที่ทยอยดีขึ้น และอุณหภูมิที่อยู่ในระดับ 29.60 ขยายตัวร้อยละ 0.31 ทั้งนี้เศรษฐกิจยังคงได้รับผลกระทบต่อเนื่องจากการแพร่ระบาดของไวรัส COVID-19 และมาตรการ Lock down ที่ยังคงมีอยู่ ทำให้กิจกรรมทางด้านเศรษฐกิจหยุดชะงักลง ปัจจัยทางการท่องเที่ยวที่ยังคงไม่ดีขึ้น

จากการคาดการณ์ผลกระทบหน่วยขายที่ขยายตัวร้อยละ 3.60 นั้น คาดว่ามาจาก

- 1) อุณหภูมิที่สูงขึ้นทำให้หน่วยขาย เพิ่มขึ้นร้อยละ 0.26
- 2) ฐานการใช้ไฟฟ้าเพิ่มจากช่วงเวลาเดียวกันปีก่อนหน้าทำให้หน่วยขาย เพิ่มขึ้นร้อยละ 2.04
- 3) มาตรการจำกัดการแพร่ระบาด ของ COVID-19 ผลกระทบ COVID-19 ทั้งในและต่างประเทศ ทำให้หน่วยขายลดลง 1.30

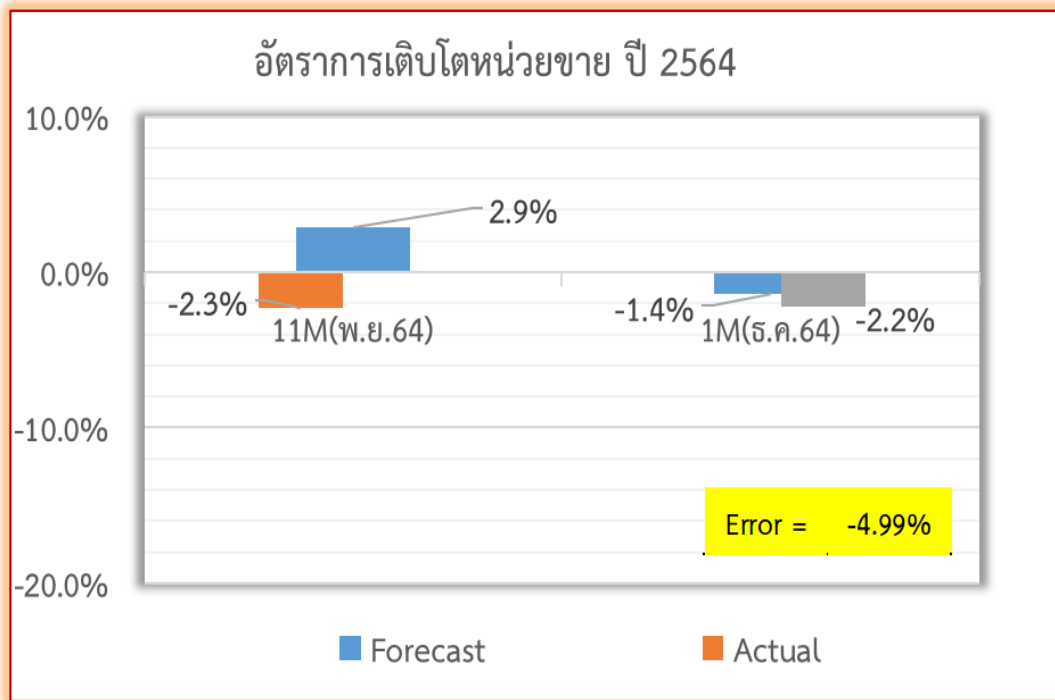
ภาพรวมกิจกรรมทางเศรษฐกิจมหภาค ในเดือน พ.ย. 2564 ปรับดีขึ้นจากเดือนก่อน ด้านการใช้จ่ายในประเทศของภาคเอกชนเพิ่มขึ้นทั้งการบริโภคและการลงทุน ขณะที่การใช้จ่ายภาครัฐยังมีบทบาทสำคัญในการกระตุ้นเศรษฐกิจ โดยการส่งออกสินค้าเพิ่มขึ้นตามอุปสงค์ประเทศคู่ค้า และปัญหา Supply Disruption ที่ทยอยคลี่คลาย ทั้งนี้ อุปสงค์ที่ฟื้นตัวทำให้การผลิตภาคอุตสาหกรรมทยอยปรับดีขึ้น ซึ่งสอดคล้องกับการใช้ไฟฟ้าทั้งภาคธุรกิจและอุตสาหกรรมของ กฟน. ที่ในส่วนของภาคธุรกิจส่วนใหญ่หดตัวลง ยกเว้นโรงพยาบาลทั่วไปที่มีอัตราการใช้ไฟฟ้าเพิ่มขึ้น สำหรับในส่วนของภาคอุตสาหกรรมของ กฟน. ที่มีความเกี่ยวข้องกับการส่งออกไม่ว่าจะเป็นการผลิตแก้วและอลูมิเนียม ผลิตภัณฑ์เหล็กและโลหะพื้นฐาน และ อุปกรณ์อิเล็กทรอนิกส์ มีอัตราการเติบโตที่ขยายตัวขึ้นตามอุปสงค์ประเทศคู่ค้าที่เริ่มฟื้นตัว

จำนวนนักท่องเที่ยวต่างประเทศที่ขจัดปัจจัยฤดูกาลแล้วเพิ่มขึ้นจากเดือนก่อน หลังภาครัฐเปิดรับนักท่องเที่ยวต่างชาติตั้งแต่ 1 พฤศจิกายน 2564 อย่างไรก็ดี จำนวนนักท่องเที่ยวโดยรวมยังไม่มาก เนื่องจากหลายประเทศยังมีมาตรการจำกัดการเดินทางระหว่างประเทศอยู่

ด้านเสถียรภาพเศรษฐกิจ อัตราเงินเฟ้อทั่วไปปรับเพิ่มขึ้น ราคาในหมวดพลังงานยังอยู่ในระดับสูงตามราคาน้ำมันในตลาดโลก สำหรับอัตราเงินเฟ้อพื้นฐานปรับเพิ่มขึ้นเล็กน้อย ด้านตลาดแรงงานทยอยฟื้นตัวตามกิจกรรมทางเศรษฐกิจโดยความเชื่อมั่นของผู้ประกอบอาชีพอิสระปรับดีขึ้น สำหรับดุลบัญชีเดินสะพัดกลับมาเกินดุลเล็กน้อยเนื่องจากดุลรายได้ บริการ และเงินโอนขาดดุลน้อยลง ขณะที่ดุลการค้าเกินดุลมากขึ้น ด้านอัตราแลกเปลี่ยนบาทต่อดอลลาร์ สรอ. แข็งค่าขึ้น หลังสถานการณ์การแพร่ระบาดในไทยปรับดีขึ้นต่อเนื่อง และการเปิดรับนักท่องเที่ยวต่างชาติ

4. การติดตามค่าพยากรณ์ความต้องการไฟฟ้า

หน่วยขายไฟฟ้าของ กฟน. ปี 2564 มีแนวโน้มการหดตัวลง จากผลของมาตรการจำกัดการแพร่ระบาดของ Covid-19 ที่ยังคงมีต่อเนื่อง ทำให้กิจกรรมทางเศรษฐกิจดำเนินการได้ไม่เต็มรูปแบบ ทั้งในส่วนของธุรกิจและอุตสาหกรรม ที่ได้รับผลกระทบจากห่วงโซ่อุปทานและอุปสงค์ที่ลดลง เกิดรูปแบบการใช้ไฟฟ้าที่เปลี่ยนแปลงไปของบ้านอยู่อาศัยในลักษณะ Work from home สำหรับการท่องเที่ยวยังคงอยู่ในวงจำกัด นอกจากนี้อุณหภูมิในปีนี้อ่อนข้างต่ำกว่าปีก่อน ทำให้การใช้ไฟฟ้าลดต่ำลง ทั้งนี้จะต้องติดตามพฤติกรรม การใช้ไฟฟ้าหลังสถานการณ์ Covid-19 ไม่ว่าจะเป็น การปรับปรุงประสิทธิภาพ การเปลี่ยนแปลงรูปแบบการใช้ไฟฟ้า ตามเศรษฐกิจที่อาจเปลี่ยนโครงสร้างไปอย่างใกล้ชิด



สำหรับหน่วยขายในช่วง 11 เดือนแรกหดตัวร้อยละ 2.3 โดยหดตัวมากกว่าประมาณการที่คาดว่าจะขยายตัวร้อยละ 2.9 (อ้างอิงตามค่าพยากรณ์ชุดงบประมาณ 2564 – 2565) โดยจากการติดตามสถานการณ์ ณ เดือน พฤศจิกายน 2564 คาดว่าในช่วง 1 เดือนที่เหลือ หน่วยขายจะหดตัวร้อยละ 1.4 ทำให้หน่วยขายทั้งปี 2564 หดตัวที่ร้อยละ 2.2

5. สถิติด้านการซื้อไฟฟ้า การจำหน่ายไฟฟ้า และจำนวนผู้ใช้ไฟฟ้าของ กฟน. ประจำปี ตั้งแต่ปี 2561 - ปัจจุบัน

	จำนวนผู้ใช้ไฟฟ้าของ กฟน.									อัตราการเปลี่ยนแปลงเมื่อเปรียบเทียบกับช่วงเวลาเดียวกันปีที่แล้ว (ร้อยละ)							
	2561	2562	2563	2562		2563		2564		2559	2560	2561	2562	2563		2564	
				พ.ย.	สะสม 11 เดือน	พ.ย.	สะสม 11 เดือน	พ.ย.	สะสม 11 เดือน					พ.ย.	สะสม 11 เดือน		
จำนวนผู้ใช้ไฟฟ้ารวม (ราย)	3,805,840	3,915,613	4,052,963	3,907,748	3,907,748	4,043,483	4,043,483	4,103,053	4,103,053	3.14	1.94	2.77	2.88	3.47	3.47	1.47	1.47
- จำนวนตามประเภทอัตราค่าไฟฟ้า																	
ประเภทบ้านอยู่อาศัย	3,240,838	3,341,727	3,654,363	3,334,774	3,334,774	3,646,504	3,646,504	3,695,928	3,695,928	3.43	2.83	2.90	3.11	9.35	9.35	1.36	1.36
ประเภทกิจการขนาดเล็ก	509,477	516,535	340,605	515,558	515,558	339,004	339,004	348,835	348,835	1.61	-3.30	1.85	1.39	-34.25	-34.25	2.90	2.90
ประเภทกิจการขนาดกลาง	23,314	23,856	24,069	23,855	23,855	24,071	24,071	23,748	23,748	1.61	1.10	2.38	2.32	0.91	0.91	-1.34	-1.34
ประเภทกิจการขนาดใหญ่	2,386	2,470	2,494	2,466	2,466	2,492	2,492	2,519	2,519	4.92	1.25	1.40	3.52	1.05	1.05	1.08	1.08
ประเภทกิจการเฉพาะอย่าง	3,185	3,439	3,524	3,435	3,435	3,529	3,529	3,281	3,281	2.10	2.25	3.11	7.97	2.74	2.74	-7.03	-7.03
ประเภทองค์กรที่ไม่แสวงหากำไร	318	323	326	323	323	322	322	331	331	1.85	-2.42	-1.24	1.57	-0.31	-0.31	2.80	2.80
ประเภทไฟฟ้าชั่วคราว	26,235	27,115	27,389	27,194	27,194	27,370	27,370	28,180	28,180	1.70	2.13	4.22	3.35	0.65	0.65	2.96	2.96
สถานีอัดประจุไฟฟ้า	87	148	193	143	143	191	191	231	231				70.11	33.57	33.57	20.94	20.94
- จำนวนตามกลุ่มทางเศรษฐกิจ																	
กลุ่มบ้านอยู่อาศัย	3,315,396	3,413,729	3,682,924	3,406,909	3,406,909	3,675,049	3,675,049	3,724,764	3,724,764	3.39	2.91	2.87	2.97	7.87	7.87	1.35	1.35
กลุ่มธุรกิจ	434,168	446,017	319,270	439,259	439,259	317,697	317,697	326,744	326,744	1.69	-4.58	2.52	2.73	-27.67	-27.67	2.85	2.85
กลุ่มอุตสาหกรรม	46,144	45,860	34,213	45,845	45,845	34,137	34,137	34,108	34,108	1.71	-0.34	-0.83	-0.62	-25.54	-25.54	-0.08	-0.08
กลุ่มราชการและองค์ไม่แสวงหากำไร	10,132	10,007	16,556	15,735	15,735	16,600	16,600	17,437	17,437	-2.93	-1.53	-1.21	-1.23	5.50	5.50	5.04	5.04
- จำนวนตามจังหวัด																	
กรุงเทพฯ	2,687,643	2,759,426	2,809,255	2,755,230	2,755,230	2,846,405	2,846,405	2,881,517	2,881,517	2.63	1.41	1.37	2.67	3.31	3.31	1.23	1.23
นนทบุรี	607,970	626,102	659,981	624,444	624,444	648,245	648,245	657,683	657,683	4.23	2.86	8.29	2.98	3.81	3.81	1.46	1.46
สมุทรปราการ	510,227	530,085	583,727	528,074	528,074	548,833	548,833	563,853	563,853	4.78	3.82	4.00	3.89	3.93	3.93	2.74	2.74
- จำนวนตามการไฟฟ้านครหลวงเขต																	
คลองเตย	133,056	136,269	140,872	136,080	136,080	140,676	140,676	140,229	140,229	4.88	2.26	3.99	2.41	3.38	3.38	-0.32	-0.32
ธนบุรี	190,337	194,920	201,257	194,847	194,847	200,683	200,683	205,369	205,369	1.92	2.54	2.54	2.41	3.00	3.00	2.34	2.34
นนทบุรี	335,775	342,377	353,769	341,887	341,887	354,546	354,546	354,708	354,708	3.99	1.59	1.99	1.97	3.70	3.70	0.05	0.05
บางกะปิ	218,513	231,905	248,618	231,325	231,325	246,491	246,491	252,613	252,613	2.38	0.23	2.68	6.13	6.56	6.56	2.48	2.48
บางขุนเทียน	238,473	242,443	248,655	242,244	242,244	248,270	248,270	251,212	251,212	2.63	0.54	2.48	1.66	2.49	2.49	1.19	1.19
บางเขน	305,589	318,685	333,855	317,743	317,743	332,943	332,943	339,491	339,491	2.32	1.87	3.07	4.29	4.78	4.78	1.97	1.97
บางบัวทอง	219,076	227,550	237,073	226,717	226,717	236,307	236,307	243,837	243,837	4.14	3.32	3.71	3.87	4.23	4.23	3.19	3.19
บางพลี	200,237	209,099	217,814	208,514	208,514	217,274	217,274	222,747	222,747	3.21	3.01	3.80	4.43	4.20	4.20	2.52	2.52
บางใหญ่	225,346	232,023	237,445	231,500	231,500	237,049	237,049	240,021	240,021	3.38	4.16	4.61	2.96	2.40	2.40	1.25	1.25
บางนา	230,177	239,199	248,198	238,292	238,292	247,603	247,603	253,813	253,813	4.85	3.61	4.13	3.92	3.91	3.91	2.51	2.51
มีนบุรี	228,329	234,488	240,585	234,265	234,265	240,184	240,184	243,324	243,324	3.54	2.21	2.84	2.70	2.53	2.53	1.31	1.31
ยานนาวา	157,685	158,375	161,013	158,334	158,334	160,650	160,650	162,273	162,273	3.65	0.32	1.72	0.44	1.46	1.46	1.01	1.01
ราษฎร์บูรณะ	247,731	253,079	259,453	252,605	252,605	259,088	259,088	263,027	263,027	2.34	1.96	2.01	2.16	2.57	2.57	1.52	1.52
ลาดกระบัง	155,912	160,550	164,912	160,388	160,388	164,596	164,596	167,111	167,111	3.29	1.62	1.82	2.97	2.62	2.62	1.53	1.53
นวลจันทร์	182,352	186,478	190,575	185,698	185,698	189,598	189,598	191,052	191,052	1.97	-0.32	1.05	2.26	2.10	2.10	0.77	0.77
วัดเลียบ	75,659	76,024	76,205	76,035	76,035	76,071	76,071	76,211	76,211	-0.15	-1.51	-0.11	0.48	0.05	0.05	0.18	0.18
สมุทรปราการ	218,748	224,940	232,731	224,411	224,411	231,850	231,850	235,823	235,823	5.19	3.68	2.34	2.83	3.31	3.31	1.71	1.71
สามเสน	242,845	247,209	259,933	246,863	246,863	259,604	259,604	260,192	260,192	1.89	1.68	3.37	1.80	5.16	5.16	0.23	0.23