

รายงานสถานการณ์การจำหน่ายไฟฟ้าและบทวิเคราะห์  
การไฟฟ้านครหลวง

ฉบับเดือน สิงหาคม 2562

กองอัตราค่าไฟฟ้าและพยากรณ์พลังไฟฟ้า ฝ่ายเศรษฐกิจพลังไฟฟ้า

## คำนำ

รายงานฉบับนี้จัดทำขึ้นเพื่อแสดงผลความสำเร็จของการจัดทำรายงานสถานการณ์การจำหน่ายไฟฟ้า และบทวิเคราะห์การใช้ไฟฟ้า ซึ่งเป็นข้อมูลการจำหน่ายไฟฟ้าของการไฟฟ้าฝ่ายจำหน่ายต่อภาครัฐ โดยข้อมูลดังกล่าวเป็นข้อมูลที่แสดงถึงความต้องการใช้ไฟฟ้าของผู้ใช้ไฟฟ้าประเภทต่างๆ อันจะเป็นข้อมูลที่เป็นประโยชน์อย่างยิ่งในการประเมินสถานการณ์ความต้องการใช้ไฟฟ้าของประเทศเพื่อใช้ในการกำหนดนโยบายไฟฟ้า ซึ่งจะพิจารณาความสำเร็จจากการที่การไฟฟ้าฝ่ายจำหน่ายสามารถดำเนินการตามขั้นตอนและระยะเวลาที่ฝ่ายบริหารกำหนดไว้อย่างครบถ้วน

ฝ่ายเศรษฐกิจพลังไฟฟ้า

## สารบัญ

บทสรุปผู้บริหาร	1
สถานการณ์การผลิตไฟฟ้าและการใช้ไฟฟ้าประจำเดือน สิงหาคม 2562	2
1. ภาพรวมการใช้ไฟฟ้าของประเทศ	2
1.1 กำลังผลิตสุทธิของระบบ กฟผ. (EGAT Net Generation) และ การจำหน่ายไฟฟ้าของ กฟผ. (EGAT Sales)	2
1.2 การใช้ไฟฟ้าของผู้ใช้ไฟฟ้าในประเทศไทย	6
2. การใช้ไฟฟ้าของการไฟฟ้านครหลวง	7
2.1 การซื้อไฟฟ้าและความต้องการพลังไฟฟ้าสูงสุด	7
2.2 การจำหน่ายไฟฟ้า อัตราสูญเสีย และจำนวนผู้ใช้ไฟฟ้า	10
2.3 ราคาขายปลีก และราคาซื้อเฉลี่ย	15
3. สรุปสถานการณ์ทางเศรษฐกิจประจำเดือน สิงหาคม 2562	16
4. สถิติด้านการซื้อไฟฟ้า การจำหน่ายไฟฟ้า และจำนวนผู้ใช้ไฟฟ้าของ กฟผ. ตั้งแต่ปี 2559 – ปัจจุบัน	17-18

## บทสรุปผู้บริหาร

การจำหน่ายไฟฟ้าของประเทศในเดือน ส.ค. 62 มีการขยายตัวเมื่อเปรียบเทียบกับช่วงเวลาเดียวกันของปีที่แล้ว โดยขยายตัวทั้งในพื้นที่ของ กฟน. กฟภ. และ กฟผ. ให้แก่ลูกค้าตรงภายในประเทศ เมื่อพิจารณาการจำหน่ายไฟฟ้าของประเทศตามกลุ่มเศรษฐกิจหลักพบว่า ในเดือน ส.ค. 62 หน่วยขายกลุ่มบ้านอยู่อาศัย และธุรกิจมีการขยายตัว ขณะที่หน่วยขายกลุ่มอุตสาหกรรมมีการหดตัวเมื่อเปรียบเทียบกับช่วงเวลาเดียวกันของปีที่แล้ว โดยหน่วยขายกลุ่มบ้านอยู่อาศัยขยายตัวทั้งในพื้นที่ของ กฟน. และ กฟภ. หน่วยขายกลุ่มธุรกิจขยายตัวทั้งในพื้นที่ของ กฟน. กฟภ. และ กฟผ. ให้แก่ลูกค้าตรงภายในประเทศ ขณะที่หน่วยขายกลุ่มอุตสาหกรรมหดตัวเฉพาะในพื้นที่ของ กฟน. และ กฟภ. และ กฟผ. โดยหน่วยขายรายสาขาธุรกิจของประเทศที่มีอัตราการขยายตัวสูงสุด 3 อันดับ ได้แก่ การไฟฟ้าและประปา อพาร์ทเมนต์และเกสต์เฮ้าส์ และบริการขนส่งทางบก ตามลำดับ ในขณะที่หน่วยขายรายสาขาอุตสาหกรรมที่มีอัตราการหดตัวสูงสุด 3 อันดับ ได้แก่ ผลิตเหล็กและโลหะพื้นฐาน ผลิตไฟฟ้า และยานยนต์ ตามลำดับ

หน่วยขายของ กฟน. ในเดือน ส.ค. 62 มีการขยายตัวเมื่อเปรียบเทียบกับเดือนเดียวกันของปีที่แล้ว หากพิจารณาจำแนกตาม 4 กลุ่มเศรษฐกิจหลักพบว่าหน่วยขายขยายตัวในกลุ่มบ้านอยู่อาศัย และธุรกิจ ขณะที่หน่วยขายกลุ่มอุตสาหกรรม และราชการและองค์กรที่ไม่แสวงหากำไรมีการหดตัว โดยปัจจัยที่ส่งผลต่อการขยายตัวของหน่วยขายที่สำคัญมาจากอุณหภูมิเฉลี่ยที่สูงขึ้นเมื่อเปรียบเทียบกับเดือนเดียวกันของปีที่แล้ว ขณะที่กิจกรรมทางเศรษฐกิจมหภาคในเดือน ส.ค. 62 ยังคงมีการขยายตัว โดยการบริโภคภาคเอกชนมีการขยายตัวในหมวดบริการ ขณะที่หมวดสินค้าคงทนและสินค้าไม่คงทนมีการหดตัวลง ทั้งนี้ภาพรวมการบริโภคภาคเอกชนยังคงขยายตัวอยู่ในระดับต่ำ เป็นผลจากปัจจัยสนับสนุนกำลังซื้อโดยรวมที่มีทิศทางชะลอลง สำหรับการลงทุนภาคเอกชนมีการหดตัวจากระยะเดียวกันปีก่อนโดยการลงทุนในหมวดเครื่องจักรและอุปกรณ์กลับมาหดตัว ขณะที่หมวดก่อสร้างหดตัวต่อเนื่อง ในด้านการส่งออกสินค้ายังคงหดตัวจากในหลายหมวดสินค้าส่งผลให้การผลิตภาคอุตสาหกรรมหดตัวสอดคล้องกัน โดยเฉพาะสินค้าอิเล็กทรอนิกส์ ในส่วนของภาคการท่องเที่ยวมีการขยายตัวตามจำนวนนักท่องเที่ยวทั้งจาก จีน อินเดีย และไต้หวัน ขณะที่นักท่องเที่ยวยุโรปหดตัวต่อเนื่องสำหรับการใช้จ่ายภาครัฐกลับมาหดตัวตามการหดตัวของรายจ่ายประจำ ขณะที่รายจ่ายลงทุนมีการขยายตัว

สำหรับหน่วยขายของธุรกิจในเดือน ส.ค. 62 ที่มีสัดส่วนหน่วยใช้ไฟฟ้าสูงสุด 10 อันดับ มีอัตราการขยายตัวสูงสุด 3 อันดับ ได้แก่ อพาร์ทเมนต์และเกสต์เฮ้าส์ ก่อสร้าง และโรงพยาบาลทั่วไป ตามลำดับ และหน่วยขายของอุตสาหกรรมที่มีสัดส่วนหน่วยใช้ไฟฟ้าสูงสุด 10 อันดับ มีอัตราการหดตัวสูงสุด 3 อันดับ ได้แก่ ผลิตเหล็กและโลหะพื้นฐาน สิ่งทอ และเคมีภัณฑ์และยางสังเคราะห์ ตามลำดับ

หน่วยซื้อไฟฟ้าของ กฟน. ในเดือน ส.ค. 62 เมื่อเปรียบเทียบกับช่วงเวลาเดียวกันของปีที่แล้วขยายตัวในอัตราที่ต่ำกว่าอัตราการขยายตัวของหน่วยขายไฟฟ้า ทำให้อัตราสูญเสียในเดือน ส.ค. 62 อยู่ในระดับที่ต่ำกว่าเดือนเดียวกันของปีที่แล้วโดยอยู่ในระดับร้อยละ 2.78 ซึ่งต่ำกว่าช่วงเวลาเดียวกันของปีที่แล้วที่ระดับร้อยละ 3.31 สำหรับราคาซื้อไฟฟ้าเฉลี่ยรวม  $F_t$  เฉลี่ยเดือน ส.ค. 62 ลดลงเมื่อเปรียบเทียบกับช่วงเวลาเดียวกันของปีที่แล้วเป็นผลจากสัดส่วนหน่วยซื้อที่ระดับแรงดัน 230 kv. ที่เพิ่มสูงขึ้น ขณะที่ราคาขายปลีกเฉลี่ยรวม  $F_t$  เฉลี่ยเพิ่มขึ้นโดยมีปัจจัยสำคัญประการหนึ่งมาจากอัตรา  $F_t$  ในเดือน ส.ค. 62 เพิ่มขึ้นจากช่วงเวลาเดียวกันของปีที่แล้ว

## สถานการณ์การผลิตไฟฟ้าและการใช้ไฟฟ้าประจำเดือนสิงหาคม 2562

### 1. ภาพรวมการใช้ไฟฟ้าของประเทศ

#### 1.1 กำลังผลิตสุทธิของระบบ กฟผ. (EGAT Net Generation) และการจำหน่ายไฟฟ้าของ กฟผ. (EGAT Sales)<sup>1</sup>

● หน่วยผลิตไฟฟ้าสุทธิของ กฟผ. ประจำเดือน ส.ค. 62 เท่ากับ 16,602.75 ล้านหน่วย เพิ่มขึ้นร้อยละ 0.72 เมื่อเปรียบเทียบกับช่วงเวลาเดียวกันของปีที่แล้ว โดยหน่วยจำหน่ายของ กฟผ. ประจำเดือน ก.ค. 62 เท่ากับ 16,238.40 ล้านหน่วย เพิ่มขึ้นร้อยละ 0.54 เมื่อเปรียบเทียบกับช่วงเวลาเดียวกันของปีที่แล้ว โดยเป็นหน่วยจำหน่ายให้ กฟน. กฟภ. และลูกค้าตรงของ กฟผ. เท่ากับ 4,634.18 11,453.17 และ 151.05 ล้านหน่วย ตามลำดับ เมื่อเปรียบเทียบกับช่วงเวลาเดียวกันของปีที่แล้วพบว่าหน่วยจำหน่ายให้ กฟน. กฟภ. และลูกค้าตรงของ กฟผ. เพิ่มขึ้นร้อยละ 0.98 0.10 และ 26.70 ตามลำดับ

● หน่วยผลิตไฟฟ้าสุทธิสะสม ม.ค. – ส.ค. 62 เท่ากับ 134,239.03 ล้านหน่วย เพิ่มขึ้นจากช่วงเวลาเดียวกันของปีที่แล้วร้อยละ 5.30 โดยหน่วยจำหน่ายของ กฟผ. สะสมเดือน ม.ค. – ส.ค. 62 เท่ากับ 131,351.87 ล้านหน่วย เพิ่มขึ้นร้อยละ 5.08 เมื่อเปรียบเทียบกับช่วงเวลาเดียวกันของปีที่แล้ว โดยเป็นหน่วยจำหน่ายให้ กฟน. กฟภ. และ ลูกค้าตรงของ กฟผ. เท่ากับ 37,547.81 91,578.94 และ 2,225.12 ล้านหน่วย ตามลำดับ เมื่อเปรียบเทียบกับช่วงเวลาเดียวกันของปีที่แล้วพบว่าหน่วยจำหน่ายให้ กฟน. กฟภ. และลูกค้าตรงของ กฟผ. เพิ่มขึ้นร้อยละ 5.65 3.98 และ 60.40 ตามลำดับ

#### หน่วยผลิตไฟฟ้าสุทธิ กฟผ. ปี 2562 เปรียบเทียบกับ ปี 2561

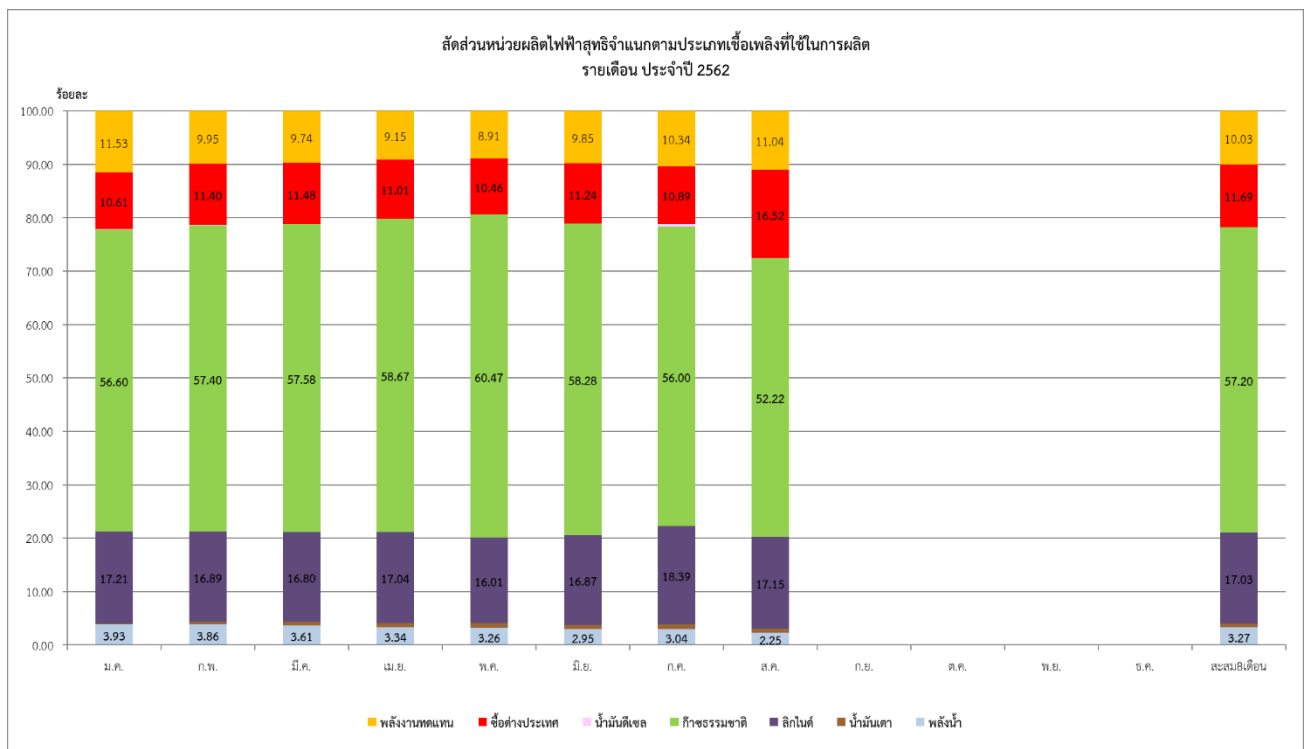
พื้นที่จำหน่าย ของ กฟผ.	เดือน ส.ค. 62			ม.ค. – ส.ค. 62		
	ล้านหน่วย	เพิ่มขึ้น/ลดลง (ร้อยละ)	สัดส่วน (ร้อยละ)	ล้านหน่วย	เพิ่มขึ้น/ลดลง (ร้อยละ)	สัดส่วน (ร้อยละ)
กฟน.	4,634.18	0.98	27.78	37,547.81	5.65	27.97
กฟภ.	11,453.17	0.10	69.05	91,578.94	3.98	68.22
ลูกค้าตรง	151.05	26.70	1.40	2,225.12	60.40	1.66
รวมหน่วยขาย	16,238.40	0.54	98.23	131,351.87	5.08	97.85
อัตรารสูญเสีย	364.35	9.17	1.77	2,887.16	16.02	2.15
รวมทั้งสิ้น	16,602.75	0.72	100.00	134,239.03	5.30	100.00

● ในรอบ 8 เดือนที่ผ่านมาเชื้อเพลิงที่ใช้ในการผลิตไฟฟ้าส่วนใหญ่ คือ ก๊าซธรรมชาติ และลิกไนต์ โดยคิดเป็นสัดส่วนร้อยละ 57.20 และ 17.03 ของหน่วยผลิตไฟฟ้าสุทธิทั้งหมดตามลำดับ โดยเชื้อเพลิงที่ กฟผ. ใช้ในการผลิตไฟฟ้าที่เพิ่มขึ้นสูงสุด คือ น้ำมันเตา เพิ่มขึ้นร้อยละ 1,710.48 ในขณะที่การใช้พลังงาน ลดลงร้อยละ 8.29 เมื่อเปรียบเทียบกับช่วงเวลาเดียวกันของปีที่แล้ว

<sup>1</sup>พิจารณาเฉพาะในส่วนของกำลังผลิตสุทธิของระบบ กฟผ. (EGAT Net Generation) ซึ่งเกิดจาก 1.การผลิตไฟฟ้าจากโรงไฟฟ้าของ กฟผ. 2.การซื้อไฟฟ้าจากต่างประเทศ ผู้ผลิตไฟฟ้าอิสระ (IPP) และผู้ผลิตไฟฟ้าขนาดเล็ก (SPP) โดยไม่รวมการใช้ไฟฟ้าภายในสถานีไฟฟ้า (Station Services) ของ กฟผ. IPP และ SPP

### สัดส่วนการผลิตไฟฟ้าจำแนกตามเชื้อเพลิงปี 2562

2562	ม.ค.	ก.พ.	มี.ค.	เม.ย.	พ.ค.	มิ.ย.	ก.ค.	ส.ค.	ก.ย.	ต.ค.	พ.ย.	ธ.ค.	สะสม 8 เดือน
พลังน้ำ	3.93	3.86	3.61	3.34	3.26	2.95	3.04	2.25					3.27
น้ำมันเตา	0.08	0.45	0.76	0.77	0.86	0.79	0.87	0.80					0.69
ลิกไนต์	17.21	16.89	16.80	17.04	16.01	16.87	18.39	17.15					17.03
ก๊าซธรรมชาติ	56.60	57.40	57.58	58.67	60.47	58.28	56.00	52.22					57.20
น้ำมันดีเซล	0.04	0.05	0.03	0.02	0.03	0.02	0.47	0.02					0.09
ซื้อต่างประเทศ	10.61	11.40	11.48	11.01	10.46	11.24	10.89	16.52					11.69
พลังงานทดแทน	11.53	9.95	9.74	9.15	8.91	9.85	10.34	11.04					10.03
รวม	100	100	100	100	100	100	100	100					100



ความต้องการพลังไฟฟ้าสูงสุด (Peak) สุทธิของระบบ กฟผ. ในเดือน ส.ค. 62 มีค่า 26,987.20 เมกะวัตต์ เกิดขึ้นเมื่อวันที่ 19 ส.ค. 62 (19.30 น.) เพิ่มขึ้นร้อยละ 1.87 เมื่อเปรียบเทียบกับเดือนเดียวกันของปีที่แล้ว สำหรับค่าความต้องการพลังไฟฟ้าสูงสุดเฉพาะในส่วนการจำหน่ายไฟฟ้าของ กฟผ. ในเดือน ส.ค. 62 มีค่า 26,454.53 เมกะวัตต์ เกิดขึ้นเมื่อวันที่ 19 ส.ค. 62 (20.00 น.) เพิ่มขึ้นร้อยละ 1.91 เมื่อเปรียบเทียบกับเดือนเดียวกันของปีที่แล้ว<sup>2</sup>

ในช่วง 8 เดือนของปี 62 (ม.ค. – ส.ค. 62) ความต้องการพลังไฟฟ้าสูงสุด (Peak) สุทธิของระบบ กฟผ. มีค่า 30,853.20 เมกะวัตต์ เกิดขึ้นเมื่อวันที่ 2 พ.ค. 62 (22.27 น.) ซึ่งสูงกว่าค่าความต้องการพลังไฟฟ้าสูงสุด (Peak) สุทธิของระบบ กฟผ. ประจำปี 61 ร้อยละ 8.88 สำหรับค่าความต้องการพลังไฟฟ้าสูงสุดเฉพาะในส่วนการจำหน่ายไฟฟ้าของ กฟผ. ของปี 62 มีค่า 29,961.05 เมกะวัตต์ เกิดขึ้นเมื่อวันที่ 2 พ.ค. 62 (22.30 น.) ซึ่งสูงกว่าค่าความต้องการพลังไฟฟ้าสูงสุดในส่วนของการจำหน่ายประจำปี 61<sup>3</sup> ร้อยละ 8.28

ค่าความต้องการพลังไฟฟ้าสูงสุดของระบบที่จำหน่ายไฟฟ้าให้ กฟน. กฟภ. และลูกค้าตรงของ กฟผ. ในเดือน ส.ค. 62 มีค่า 8,453.25 18,812.62 และ 423.94 เมกะวัตต์ ตามลำดับ เมื่อเปรียบเทียบกับเดือนเดียวกันของปีที่แล้วพบว่าค่าความต้องการพลังไฟฟ้าสูงสุดของ กฟน. และลูกค้าตรงของ กฟผ. เพิ่มขึ้นร้อยละ 2.87 และ 51.96 ตามลำดับ ขณะที่ค่าความต้องการพลังไฟฟ้าสูงสุดของ กฟภ. ลดลงร้อยละ 0.35 โดยค่าความต้องการพลังไฟฟ้าสูงสุดของ กฟน. และ กฟภ. เกิดขึ้นในวันที่ 16 ส.ค. 62 (14.30 น.) และ 19 ส.ค. 62 (20.00 น.) ตามลำดับ<sup>4</sup>

ในช่วง 8 เดือนของปี 62 (ม.ค. – ส.ค. 62) ค่าความต้องการพลังไฟฟ้าสูงสุดของระบบที่จำหน่ายไฟฟ้าให้ กฟน. กฟภ. และลูกค้าตรงของ กฟผ. มีค่า 9,525.93 21,150.73 และ 1,029.70 เมกะวัตต์ โดยค่าความต้องการพลังไฟฟ้าสูงสุดของ กฟน. กฟภ. และลูกค้าตรงของ กฟผ. สูงกว่าค่าความต้องการพลังไฟฟ้าสูงสุดประจำปี 61 คิดเป็นร้อยละ 7.16 7.99 และ 70.12 ตามลำดับ โดยค่าความต้องการพลังไฟฟ้าสูงสุดของ กฟน. และ กฟภ. เกิดขึ้นในวันที่ 25 เม.ย. 62 (14.00 น.) และ 20 เม.ย. 62 (21.00 น.) ตามลำดับ<sup>5</sup>

---

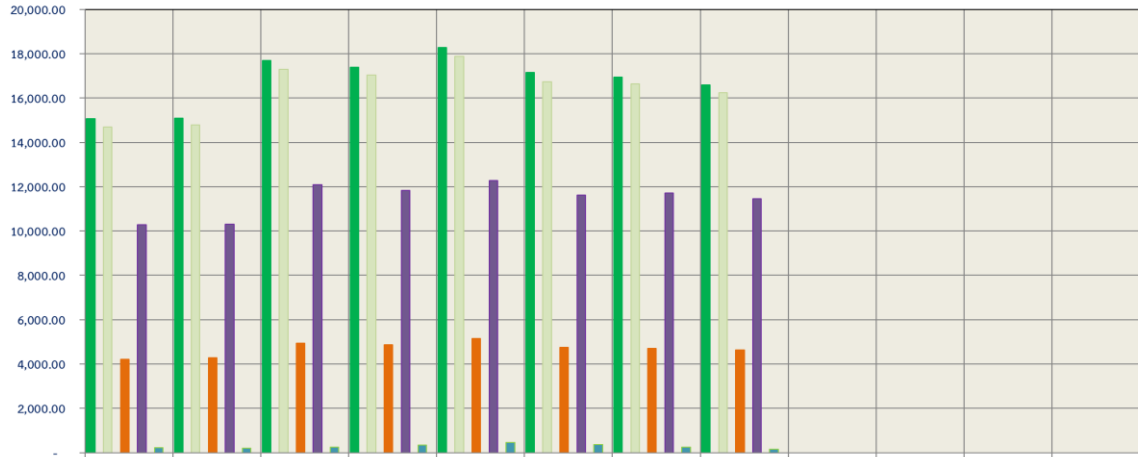
<sup>2</sup>ความต้องการพลังไฟฟ้าสูงสุด (Peak) สุทธิ ของระบบ กฟผ. ประจำเดือน ส.ค. 61 เกิดขึ้นเมื่อวันที่ 4 ส.ค. 61 (19.26 น.) ในขณะที่ค่าความต้องการพลังไฟฟ้าสูงสุดเฉพาะในส่วนการจำหน่ายไฟฟ้าของ กฟผ. ประจำเดือน ส.ค. 61 เกิดขึ้นเมื่อวันที่ 21 ส.ค. 61 (19.30 น.)

<sup>3</sup>ความต้องการพลังไฟฟ้าสูงสุด (Peak) สุทธิ ของระบบ กฟผ. ประจำปี 61 เกิดขึ้นเมื่อวันที่ 24 เม.ย. 61 (20.30 น.) ในขณะที่ค่าความต้องการพลังไฟฟ้าสูงสุดเฉพาะในส่วนการจำหน่ายไฟฟ้าของ กฟผ. ประจำปี 61 เกิดขึ้นเมื่อวันที่ 24 เม.ย. 61 (21.00 น.)

<sup>4</sup>ความต้องการพลังไฟฟ้าสูงสุด (Peak) ในส่วนที่ กฟผ. จำหน่ายไฟฟ้าให้ กฟน. และ กฟภ. ประจำเดือน ส.ค. 61 เกิดขึ้นเมื่อวันที่ 23 ส.ค. 61 (14.30 น.) และ 4 ส.ค. 61 (19.30 น.) ตามลำดับ

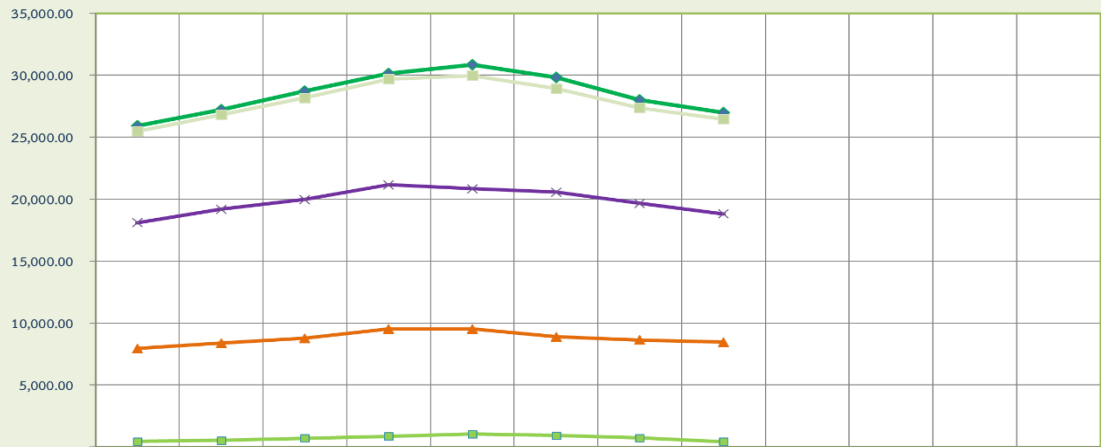
<sup>5</sup>ความต้องการพลังไฟฟ้าสูงสุด (Peak) ในส่วนที่ กฟผ. จำหน่ายไฟฟ้าให้ กฟน. และ กฟภ. ประจำปี 61 เกิดขึ้นเมื่อวันที่ 24 เม.ย. 61 (14.30 น.) และ 24 เม.ย. 61 (21.00 น.) ตามลำดับ

หน่วยผลิตไฟฟ้าสุทธิ และหน่วยจำหน่าย กฟผ. รายเดือน ประจำปี 2562 (ล้านหน่วย)



	ม.ค.	ก.พ.	มี.ค.	เม.ย.	พ.ค.	มิ.ย.	ก.ค.	ส.ค.	ก.ย.	ต.ค.	พ.ย.	ธ.ค.
EGAT Net Gen	15,063.21	15,093.21	17,699.94	17,386.57	18,277.38	17,164.11	16,951.86	16,602.75				
GR_EGAT Net Gen	1.29	7.87	4.38	11.46	8.87	4.43	3.61	0.72				
EGAT Sales	14,704.61	14,799.99	17,293.50	17,031.65	17,890.42	16,740.47	16,652.84	16,238.40				
GR_EGAT Sales	1.36	8.01	3.54	11.73	8.41	3.75	3.73	0.54				
MEA Purchase	4,202.81	4,282.46	4,945.11	4,870.57	5,148.51	4,755.02	4,709.15	4,634.18				
GR_MEA Purchase	2.22	11.12	3.81	14.37	9.34	1.26	3.32	0.98				
PEA Purchase	10,287.90	10,308.54	12,090.38	11,826.89	12,284.91	11,621.53	11,705.63	11,453.17				
GR_PEA Purchase	0.57	6.70	3.22	10.10	5.70	2.90	2.96	0.10				
Direct Customer	213.90	208.99	258.01	334.19	457.00	363.92	238.06	151.05				
GR_Direct Customer	28.58	11.32	14.27	37.70	165.04	150.72	86.23	26.70				

ค่าความต้องการไฟฟ้าสูงสุดรายเดือน ประจำปี 2562 (เมกะวัตต์)



	ม.ค.	ก.พ.	มี.ค.	เม.ย.	พ.ค.	มิ.ย.	ก.ค.	ส.ค.	ก.ย.	ต.ค.	พ.ย.	ธ.ค.
MW_EGAT Net Gen	25,898.30	27,214.80	28,721.50	30,120.20	30,853.20	29,799.90	28,014.60	26,987.20				
GR_EGAT Net Gen	0.86	3.27	5.15	6.29	12.89	10.67	6.92	1.87				
MW_EGAT Sales	25,462.52	26,799.50	28,166.14	29,693.67	29,961.05	28,917.81	27,366.49	26,454.53				
GR_EGAT Sales	0.52	3.45	5.30	7.31	11.46	9.80	5.85	1.91				
MW_กฟผ (ซื้อEGAT)	7,946.75	8,377.86	8,772.71	9,525.93	9,509.30	8,894.42	8,627.92	8,453.25				
GR_MEA PEAK	-0.54	5.27	3.12	7.16	12.75	4.46	5.33	2.87				
MW_กฟภ (ซื้อEGAT)	18,093.98	19,178.49	19,969.27	21,150.73	20,830.72	20,550.11	19,656.71	18,812.62				
GR_PEA PEAK	-0.12	3.12	4.65	7.99	7.93	7.36	4.62	-0.35				
MW_DIR (ซื้อEGAT)	445.47	521.66	705.81	870.20	1,029.70	919.51	722.24	423.94				
GR_Direct Customer	5.80	-8.60	18.22	43.77	153.30	123.46	132.54	51.96				



## 1.2 การใช้ไฟฟ้าของผู้ใช้ไฟฟ้าในประเทศไทย<sup>6</sup>

ภาพรวมการจำหน่ายไฟฟ้าของประเทศไทยประจำเดือน ส.ค. 62 มีการขยายตัวเมื่อเปรียบเทียบกับเดือนเดียวกันของปีที่แล้วร้อยละ 1.71 โดยเป็นการขยายตัวทั้งหน่วยจำหน่ายของ กฟน. กฟภ. และ กฟผ. ให้แก่ลูกค้าตรงภายในประเทศ หากพิจารณาจำแนกตามกลุ่มเศรษฐกิจหลักพบว่าหน่วยขายในกลุ่มบ้านอยู่อาศัย และธุรกิจมีการขยายตัว ขณะที่หน่วยขายกลุ่มอุตสาหกรรมมีการหดตัวเมื่อเปรียบเทียบกับช่วงเวลาเดียวกันของปีที่แล้ว โดยหน่วยขายกลุ่มบ้านอยู่อาศัยขยายตัวทั้งในพื้นที่ของ กฟน. และ กฟภ. หน่วยขายกลุ่มธุรกิจขยายตัวทั้งในพื้นที่ของ กฟน. กฟภ. และ กฟผ. ให้แก่ลูกค้าตรงภายในประเทศ ขณะที่หน่วยขายกลุ่มอุตสาหกรรมหดตัวเฉพาะในพื้นที่ของ กฟน. และ กฟภ. สำหรับหน่วยขายสาขาธุรกิจของประเทศที่มีอัตราการขยายตัวสูงสุด 5 อันดับ ได้แก่ การไฟฟ้าและประปา อพาร์ทเมนต์และเกสต์เฮาส์ บริการขนส่งทางบก บริการโทรศัพท์ และก่อสร้าง ตามลำดับ สำหรับหน่วยขายสาขาอุตสาหกรรมของประเทศที่มีอัตราการหดตัวสูงสุด 5 อันดับ ได้แก่ ผลิตภัณฑ์เหล็กและโลหะพื้นฐาน ผลิตไฟฟ้า ยานยนต์ สิ่งทอ และอุปกรณ์อิเล็กทรอนิกส์ ตามลำดับ

กลุ่มเศรษฐกิจ	เดือน ส.ค. 62			ม.ค. - ส.ค. 62		
	ล้านหน่วย	เพิ่ม/ลด (ร้อยละ)	สัดส่วน (ร้อยละ)	ล้านหน่วย	เพิ่ม/ลด (ร้อยละ)	สัดส่วน (ร้อยละ)
บ้านอยู่อาศัย	4,255.15	7.22	26.24	34,544.54	12.55	26.80
ธุรกิจ	4,182.39	4.55	25.79	33,004.05	7.29	25.61
อุตสาหกรรม	6,602.82	-3.78	40.70	51,940.75	-1.66	40.30
อื่นๆ	1,178.46	5.65	7.27	9,399.25	9.77	7.29
รวม	16,218.82	1.71	100.00	128,888.59	4.93	100.00

ภาพรวมการจำหน่ายไฟฟ้าของประเทศสะสมเดือน ม.ค. - ส.ค. 62 ขยายตัวเมื่อเปรียบเทียบกับช่วงเวลาเดียวกันของปีที่แล้วร้อยละ 4.93 หากเปรียบเทียบการจำหน่ายไฟฟ้าสะสมระหว่าง 3 การไฟฟ้า พบว่าหน่วยจำหน่ายสะสมของ กฟน. และ กฟภ. มีการขยายตัวเมื่อเปรียบเทียบกับช่วงเวลาเดียวกันของปีที่แล้ว ขณะที่หน่วยจำหน่ายของ กฟผ. ให้แก่ลูกค้าตรงภายในประเทศมีการหดตัว หากพิจารณาจำแนกตามกลุ่มเศรษฐกิจหลักพบว่าหน่วยขายของประเทศสะสมกลุ่มบ้านอยู่อาศัย และธุรกิจมีการขยายตัวเมื่อเปรียบเทียบกับช่วงเวลาเดียวกันของปีที่แล้ว ขณะที่กลุ่มอุตสาหกรรมมีการหดตัว โดยหน่วยขายสะสมกลุ่มบ้านอยู่อาศัยมีการขยายตัวทั้งในพื้นที่ของ กฟน. และ กฟภ. หน่วยขายสะสมกลุ่มธุรกิจมีการขยายตัวเฉพาะในพื้นที่ของ กฟน. และ กฟภ. ขณะที่หน่วยขายสะสมกลุ่มอุตสาหกรรมมีการหดตัวทั้งในพื้นที่ของ กฟน. กฟภ. และ กฟผ. ให้แก่ลูกค้าตรงภายในประเทศ สำหรับหน่วยขายสะสมสาขาธุรกิจของประเทศที่มีอัตราการขยายตัวสูงสุด 5 อันดับ ได้แก่ การไฟฟ้าและประปา อพาร์ทเมนต์และเกสต์เฮาส์ บริการงานส่วนบุคคล ราชการ และบริการโทรศัพท์ ตามลำดับ สำหรับหน่วยขายสะสมสาขาอุตสาหกรรมของประเทศที่มีอัตราการหดตัวสูงสุด 5 อันดับ ได้แก่ ผลิตไฟฟ้า สิ่งทอ ผลิตภัณฑ์เหล็กและโลหะพื้นฐาน ผลิตแก้วและอลูมิเนียม และอุปกรณ์อิเล็กทรอนิกส์ ตามลำดับ

<sup>6</sup>พิจารณาเฉพาะหน่วยจำหน่ายของ กฟน. กฟภ. และหน่วยจำหน่ายของ กฟผ. ให้แก่ลูกค้าตรงภายในประเทศ โดยไม่รวมผู้ใช้ไฟฟ้าที่ผลิตไฟฟ้าใช้เอง (Self Generation) และไม่รวมไฟฟรี (เช่น ไฟฟ้าสาธารณะ เป็นต้น)

## อัตราการเติบโต และสัดส่วนหน่วยขายของสาขาธุรกิจ และอุตสาหกรรม ที่มีสัดส่วนสูง 10 อันดับแรก

	กลุ่มธุรกิจ	สัดส่วนต่อ	อัตราเพิ่ม/ลด		กลุ่มอุตสาหกรรม	สัดส่วนต่อ	อัตราเพิ่ม/ลด	
		ธุรกิจ (ร้อยละ)	(ร้อยละ)			อุตสาหกรรม (ร้อยละ)	(ร้อยละ)	
		ม.ค.-ส.ค.	ส.ค.	ม.ค.- ส.ค.		ม.ค.-ส.ค.	ส.ค.	ม.ค.- ส.ค.
1	อพาร์ทเมนต์/เกสต์เฮ้าส์	11.27	12.63	16.50	อาหารแปรรูป	11.45	-5.69	-0.29
2	ห้างสรรพสินค้า	11.03	2.36	4.93	ผลิตเหล็กและโลหะพื้นฐาน	9.30	-12.99	-8.25
3	ร้านขายปลีก	8.52	3.59	7.11	อุปกรณ์อิเล็กทรอนิกส์	8.95	-6.50	-5.58
4	โรงแรม	8.02	2.88	5.06	ผลิตแก้วและโลหะ	7.40	-6.03	-7.88
5	สถานศึกษา	6.55	3.11	6.33	เกษตรและเหมืองแร่	7.36	3.91	5.04
6	ร้านขายส่ง	6.35	2.64	6.01	ยานยนต์	7.05	-8.86	-4.12
7	อาคารสำนักงานให้เช่า	6.25	0.84	4.60	พลาสติก	6.61	1.05	2.96
8	โรงพยาบาลทั่วไป	6.03	5.08	8.76	อุตสาหกรรมโลหะเครื่องจักร	6.56	-4.74	-3.35
9	ราชการ	6.02	6.65	10.14	สิ่งทอ	5.74	-8.83	-9.26
10	โกดังเก็บสินค้า	3.66	3.76	7.60	ผลิตภัณฑ์ยาง	4.57	-4.66	2.20

## 2. การใช้ไฟฟ้าของการไฟฟ้านครหลวง

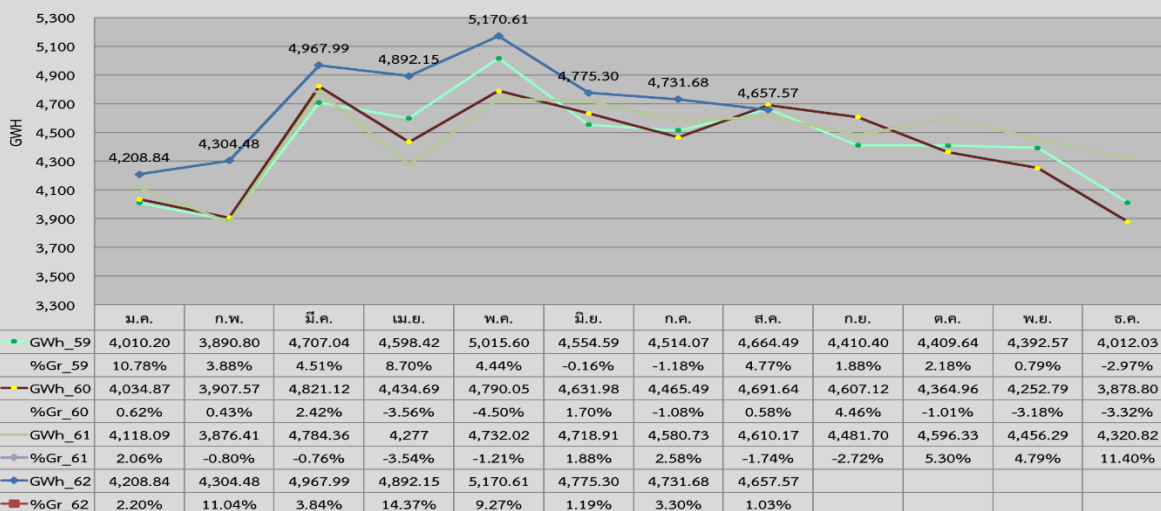
### 2.1 การซื้อไฟฟ้า และความต้องการพลังไฟฟ้าสูงสุด

● หน่วยซื้อไฟฟ้าของ กฟน. ประจำเดือน ส.ค. 62 เท่ากับ 4,657.57 ล้านหน่วย เพิ่มขึ้นร้อยละ 1.03 เมื่อเปรียบเทียบกับเดือนเดียวกันของปีที่แล้ว จำแนกเป็นหน่วยซื้อไฟฟ้าจาก กฟผ. และหน่วยที่รับซื้อจาก VSPP เท่ากับ 4,634.18 และ 23.39 ล้านหน่วยตามลำดับ สำหรับหน่วยซื้อสะสมเดือน ม.ค. – ส.ค. 62 เท่ากับ 37,708.62 ล้านหน่วย เพิ่มขึ้นร้อยละ 5.63 เมื่อเปรียบเทียบกับช่วงเวลาเดียวกันของปีที่แล้ว คิดเป็นหน่วยซื้อไฟฟ้าจาก กฟผ. และหน่วยที่รับซื้อจาก VSPP เท่ากับ 37,547.81 และ 160.81 ล้านหน่วย ตามลำดับ

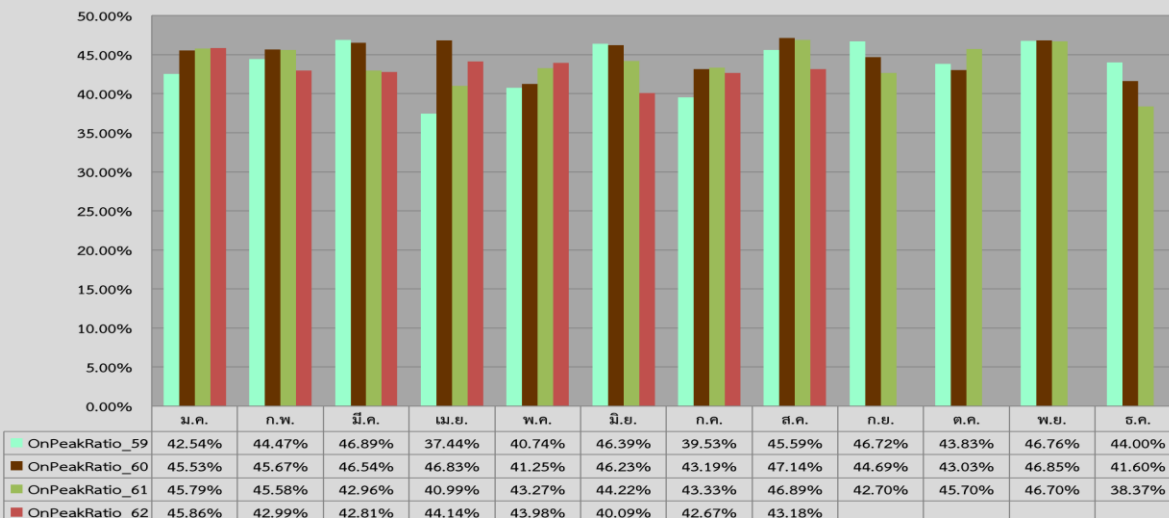
การซื้อไฟฟ้าจาก กฟผ. ประจำเดือน ส.ค. 62 มีสัดส่วนการซื้อไฟฟ้าในช่วง On Peak เท่ากับร้อยละ 43.18 ลดลงเมื่อเปรียบเทียบกับเดือนเดียวกันของปีที่แล้ว ซึ่งสัดส่วนดังกล่าวอยู่ที่ระดับร้อยละ 46.89 สำหรับสัดส่วน On Peak ของหน่วยซื้อ กฟผ. สะสมเดือน ม.ค. – ส.ค. 62 เท่ากับร้อยละ 43.19 ลดลงเมื่อเปรียบเทียบกับช่วงเวลาเดียวกันของปีที่แล้ว ซึ่งสัดส่วนดังกล่าวอยู่ที่ระดับร้อยละ 44.10

สำหรับสัดส่วนการซื้อไฟฟ้า กฟผ. ณ ระดับแรงดัน 230 เควี ในเดือน ส.ค. 62 เท่ากับร้อยละ 13.50 เพิ่มขึ้นเมื่อเปรียบเทียบกับเดือนเดียวกันของปีที่แล้ว ซึ่งสัดส่วนดังกล่าวอยู่ที่ระดับร้อยละ 12.17 สำหรับสัดส่วนการซื้อไฟฟ้า ณ ระดับแรงดัน 230 เควี ของหน่วยซื้อไฟฟ้าจาก กฟผ. สะสมเดือน ม.ค. – ส.ค. 62 เท่ากับร้อยละ 13.59 ลดลงเมื่อเปรียบเทียบกับช่วงเวลาเดียวกันของปีที่แล้ว ซึ่งสัดส่วนดังกล่าวอยู่ที่ระดับร้อยละ 13.52

หน่วยซื้อไฟฟ้า (รวมซื้อ กพผ. VSPP และ Solar PV Rooftop) รายเดือน ประจำปี 2559-2562



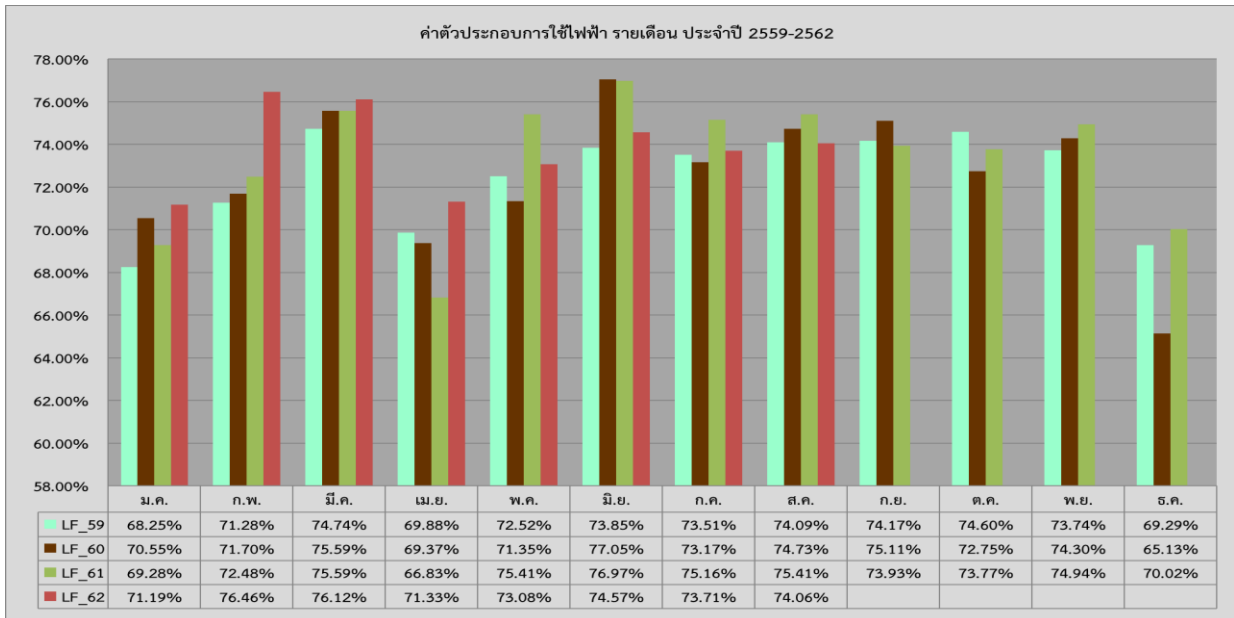
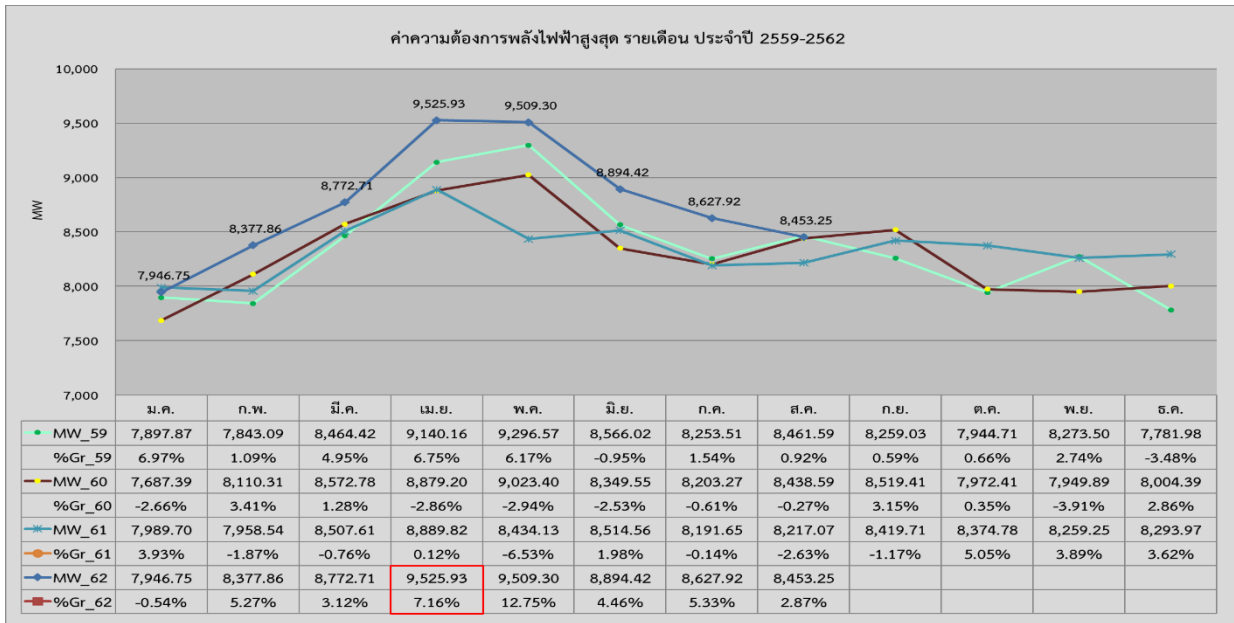
สัดส่วนการซื้อไฟฟ้า กพผ. ช่วง On Peak รายเดือน ประจำปี 2559-2562



สัดส่วนการซื้อไฟฟ้า กพผ. ณ ระดับแรงดัน 230 เควี รายเดือน ประจำปี 2559-2562



● ค่าความต้องการพลังไฟฟ้าสูงสุดของ กพน. ประจำเดือน ส.ค. 62 เกิดขึ้นในวันศุกร์ที่ 16 ส.ค. 62 (14.30 น.) มีค่า 8,453.25 เมกะวัตต์ เพิ่มขึ้นเมื่อเปรียบเทียบกับเดือนเดียวกันของปีที่แล้วร้อยละ 2.87 ในส่วน  
 ของค่าความต้องการพลังไฟฟ้าสูงสุดของ กพน. ในช่วง 8 เดือนของปี 62 (ม.ค. - ส.ค. 62) เกิดขึ้นเมื่อ  
 วันพฤหัสบดีที่ 25 เม.ย. 62 (14.00 น.) มีค่า 9,525.93 เมกะวัตต์ ซึ่งยังอยู่ในระดับสูงกว่าค่าความต้องการ  
 พลังไฟฟ้าสูงสุดประจำปี 61 ร้อยละ 7.16<sup>7</sup> สำหรับค่าตัวประกอบการใช้ไฟฟ้า (Load Factor) ของ กพน.  
 ในเดือน ส.ค. 62 เท่ากับร้อยละ 74.06 ลดลงจากช่วงเวลาเดียวกันของปีที่แล้ว ซึ่งค่า Load Factor มีค่าร้อยละ  
 75.41



ค่าความต้องการพลังไฟฟ้าสูงสุดของ กพน. ประจำเดือน ส.ค. 61 เกิดขึ้นเมื่อวันที่ 3 ส.ค. 61 (14.30 น.) และค่าความต้องการพลังไฟฟ้า  
 สูงสุดประจำปี 61 เกิดขึ้นเมื่อวันที่ 24 เม.ย. 61 (14.30 น.)

ตารางค่าความต้องการพลังไฟฟ้าสูงสุด และค่าตัวประกอบการใช้ไฟฟ้าประจำปี 2557 – 2561

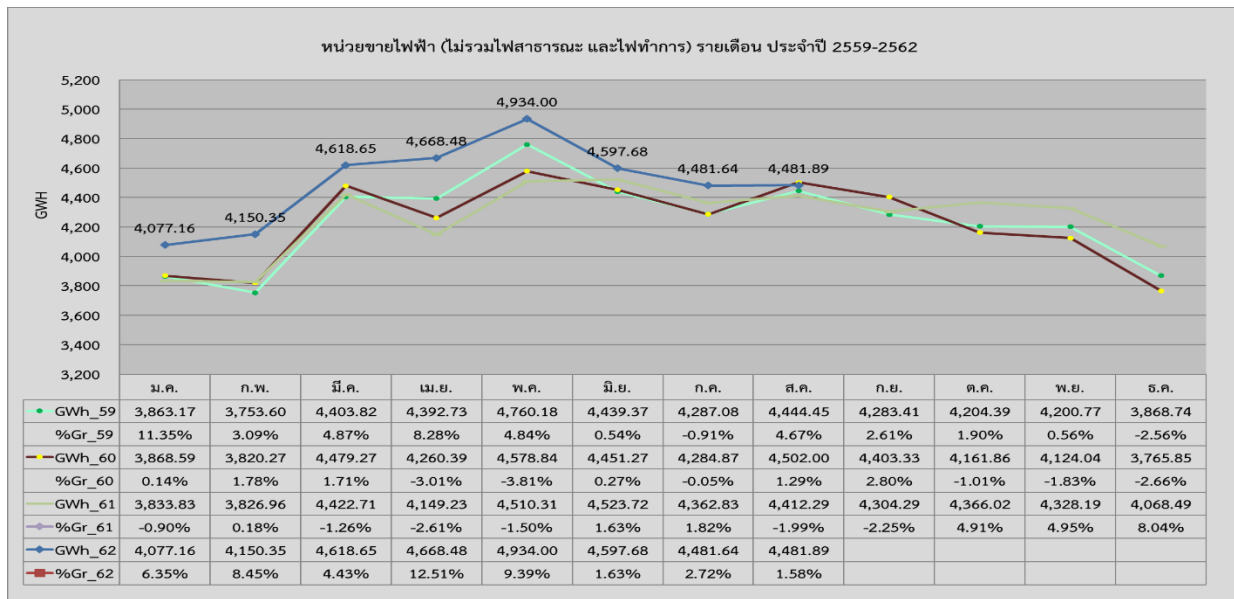
	2557	2558	2559	2560	2561
ค่าความต้องการพลังไฟฟ้าสูงสุด (เมกะวัตต์)	8,668.98	8,755.98	9,296.57	9,023.40	8,889.82
เวลาเกิดค่าความต้องการพลังไฟฟ้าสูงสุด	พ. 23 เม.ย. 57 (14.30 น.)	ศ. 8 พ.ค. 58 (14.00 น.)	พ. 12 พ.ค. 59 (14.00 น.)	พ. 4 พ.ค. 60 (14.00 น.)	อ. 24 เม.ย. 61 (14.30 น.)
อัตราเติบโตเมื่อเปรียบเทียบกับปีก่อนหน้า (ร้อยละ)	0.92	1.00	6.17	-2.94	-1.48
Load Factor (ร้อยละ)	65.92	67.30	65.12	66.90	68.77

2.2 การจำหน่ายไฟฟ้า อัตราสูญเสีย และจำนวนผู้ใช้ไฟฟ้า

● หน่วยขายไฟฟ้า กฟน. ในเดือน ส.ค. 62 เท่ากับ 4,481.89 ล้านหน่วย เพิ่มขึ้นเมื่อเปรียบเทียบกับเดือนเดียวกันของปีที่แล้วร้อยละ 1.58 สำหรับหน่วยขายไฟฟ้าสะสมเดือน ม.ค. – ส.ค. 62 เท่ากับ 36,009.85 ล้านหน่วย เพิ่มขึ้นเมื่อเปรียบเทียบกับช่วงเวลาเดียวกันของปีที่แล้วร้อยละ 5.78

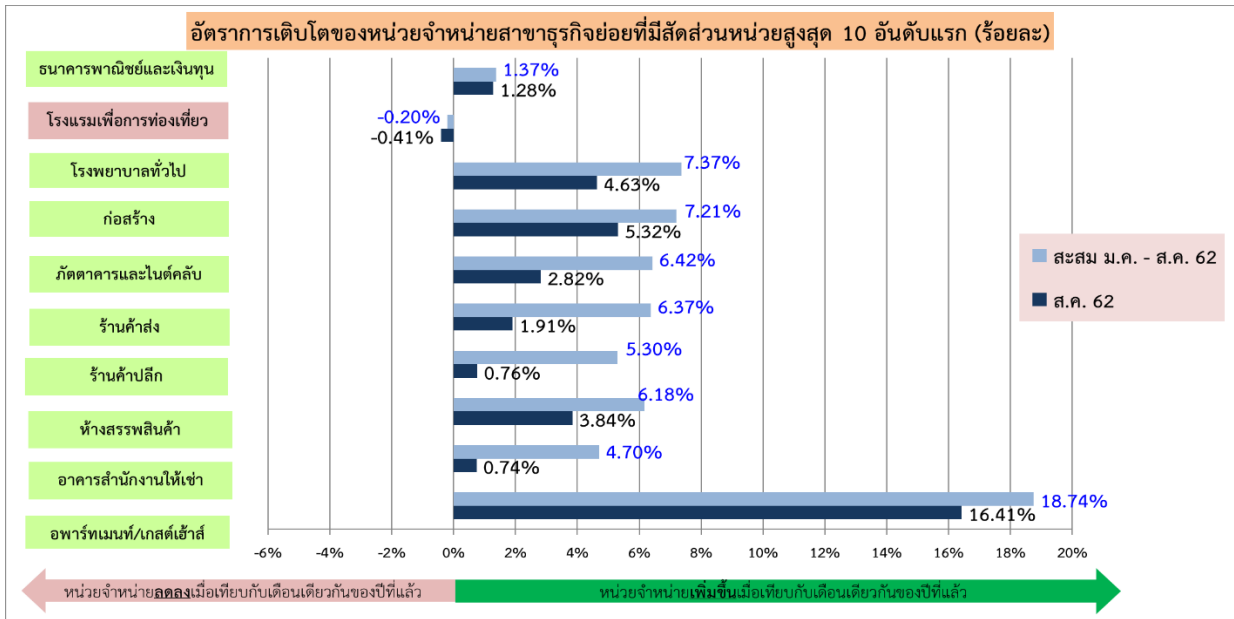
พิจารณาหน่วยขายไฟฟ้า กฟน. จำแนกเป็น 4 กลุ่มในเดือน ส.ค. 62 กลุ่มบ้านอยู่อาศัย ธุรกิจ อุตสาหกรรม และราชการและองค์กรที่ไม่แสวงหากำไร เท่ากับ 1,240.81 1,925.33 1,122.58 และ 193.17 ล้านหน่วย ตามลำดับ เมื่อเปรียบเทียบกับเดือนเดียวกันของปีที่แล้วพบว่าหน่วยขายกลุ่มบ้านอยู่อาศัย และธุรกิจขยายตัวในอัตราร้อยละ 5.54 และ 4.10 ตามลำดับ ขณะที่หน่วยขายกลุ่มอุตสาหกรรม และราชการและองค์กรที่ไม่แสวงหากำไรหดตัวในอัตราร้อยละ 5.63 และ 2.24 ตามลำดับ สำหรับหน่วยขายรายสาขาย่อยกลุ่มธุรกิจที่มีอัตราขยายตัวสูงสุด 5 อันดับในเดือน ส.ค. 62 ได้แก่ ราชการ อพาร์ทเมนต์และเกสต์เฮ้าส์ บริการขนส่งทางบก การไฟฟ้าและประปา และบริการโทรศัพท์ ตามลำดับ ในขณะที่หน่วยขายรายสาขาย่อยกลุ่มอุตสาหกรรมที่มีอัตราการหดตัวสูงสุด 5 อันดับในเดือน ส.ค. 62 ได้แก่ ผลิตเหล็กและโลหะพื้นฐาน สิ่งทอ เคมีภัณฑ์และยางสังเคราะห์ ผลิตไฟฟ้า และอุปกรณ์อิเล็กทรอนิกส์ ตามลำดับ

สำหรับหน่วยขายไฟฟ้าสะสมเดือน ม.ค. – ส.ค. 62 กลุ่มบ้านอยู่อาศัย ธุรกิจ อุตสาหกรรม และราชการและองค์กรที่ไม่แสวงหากำไร เท่ากับ 10,372.16 15,215.32 8,905.04 และ 1,517.33 ล้านหน่วย ตามลำดับ เมื่อเปรียบเทียบกับช่วงเวลาเดียวกันของปีที่แล้วพบว่าหน่วยขายสะสมกลุ่มบ้านอยู่อาศัย ธุรกิจ และราชการและองค์กรที่ไม่แสวงหากำไรขยายตัวในอัตราร้อยละ 12.75 7.34 และ 2.58 ตามลำดับ ในขณะที่หน่วยขายสะสมกลุ่มอุตสาหกรรมหดตัวในอัตราร้อยละ 3.09 สำหรับหน่วยขายรายสาขาย่อยของกลุ่มธุรกิจที่มีการขยายตัวสูงสุด 5 อันดับในช่วงเดือน ม.ค. – ส.ค. 62 ได้แก่ ราชการ อพาร์ทเมนต์และเกสต์เฮ้าส์ บริการงานส่วนบุคคล บริการโทรศัพท์ และบริการขนส่งทางบก ตามลำดับ สำหรับหน่วยขายรายสาขาย่อยกลุ่มอุตสาหกรรมที่มีการหดตัวสูงสุด 5 อันดับในช่วงเดือน ม.ค. – ส.ค. 62 ได้แก่ ผลิตเหล็กและโลหะพื้นฐาน สิ่งทอ อุปกรณ์อิเล็กทรอนิกส์ เครื่องดื่ม และผลิตภัณฑ์ยาง ตามลำดับ

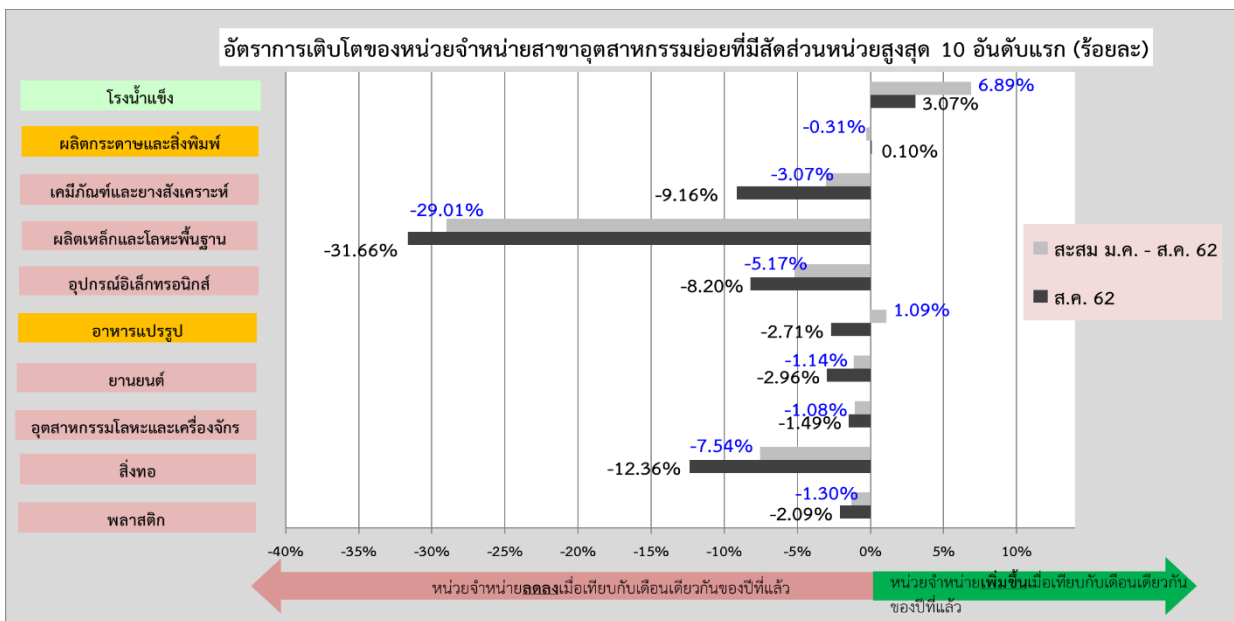


2562	ม.ค.	ก.พ.	มี.ค.	เม.ย.	พ.ค.	มิ.ย.	ก.ค.	ส.ค.	ก.ย.	ต.ค.	พ.ย.	ธ.ค.	สะสม 8 เดือน
<b>หน่วยขาย 4 กลุ่มรายเดือน (ล้านหน่วย)</b>													
บ้านอยู่อาศัย	1,087.22	1,176.42	1,282.08	1,487.36	1,504.32	1,329.41	1,264.54	1,240.81					10,372.16
ธุรกิจ	1,737.29	1,745.67	1,935.84	1,969.48	2,049.98	1,940.90	1,910.83	1,925.33					15,215.32
อุตสาหกรรม	1,077.84	1,049.16	1,198.80	1,027.03	1,177.07	1,134.11	1,118.45	1,122.58					8,905.04
ราชการและองค์กรฯ	174.81	179.10	201.93	184.61	202.63	193.26	187.82	193.17					1,517.33
<b>รวม</b>	<b>4,077.16</b>	<b>4,150.35</b>	<b>4,618.65</b>	<b>4,668.48</b>	<b>4,934.00</b>	<b>4,597.68</b>	<b>4,481.64</b>	<b>4,481.89</b>					<b>36,009.85</b>
<b>GR หน่วยขาย 4 กลุ่มรายเดือน (%)</b>													
บ้านอยู่อาศัย	17.58	15.85	10.41	21.95	19.85	6.10	5.89	5.54					12.75
ธุรกิจ	6.61	10.37	6.13	13.25	9.50	4.32	5.06	4.10					7.34
อุตสาหกรรม	-2.58	-1.61	-3.53	0.60	-1.03	-6.59	-3.53	-5.63					-3.09
ราชการและองค์กรฯ	0.91	9.49	3.65	8.80	4.60	-1.46	-1.37	-2.24					2.58
<b>รวม</b>	<b>6.35</b>	<b>8.45</b>	<b>4.43</b>	<b>12.51</b>	<b>9.39</b>	<b>1.63</b>	<b>2.72</b>	<b>1.58</b>					<b>5.78</b>

● หน่วยขายของธุรกิจที่มีสัดส่วนหน่วยใช้ไฟฟ้าสูงสุด 10 อันดับเดือน ส.ค. 62 โดยคิดเป็นสัดส่วนร้อยละ 66.11 ของหน่วยขายกลุ่มธุรกิจ มีการขยายตัว 9 สาขาเมื่อเปรียบเทียบกับช่วงเวลาเดียวกันของปีที่แล้ว โดยสาขาที่ขยายตัวสูงสุด 3 อันดับ ได้แก่ อพาร์ทเมนต์และเกสต์เฮาส์ ก่อสร้าง และโรงพยาบาลทั่วไป ด้วยอัตราร้อยละ 16.41 5.32 และ 4.63 ตามลำดับ ในขณะที่สาขา ที่มีการหดตัว ได้แก่ โรงแรมเพื่อการท่องเที่ยว ด้วยอัตราร้อยละ 0.41 สำหรับหน่วยขายสะสมเดือน ม.ค. – ส.ค. 62 ของกลุ่มธุรกิจที่มีสัดส่วนหน่วยใช้ไฟฟ้าสูงสุด 10 อันดับ โดยคิดเป็นสัดส่วน ร้อยละ 66.47 ของหน่วยขายกลุ่มธุรกิจ มีการขยายตัว 9 สาขา โดยสาขาที่ขยายตัวสูงสุด 3 อันดับ ได้แก่ อพาร์ทเมนต์และเกสต์เฮาส์ โรงพยาบาลทั่วไป และก่อสร้าง ด้วยอัตราร้อยละ 18.74 7.37 และ 7.21 ตามลำดับ ในขณะที่สาขาที่มีการหดตัว ได้แก่ โรงแรมเพื่อการท่องเที่ยว ด้วยอัตราร้อยละ 0.20



● หน่วยขายของอุตสาหกรรมที่มีสัดส่วนหน่วยใช้ไฟฟ้าสูงสุด 10 อันดับ เดือน ส.ค. 62 โดยคิดเป็นสัดส่วน ร้อยละ 77.79 ของหน่วยขายกลุ่มอุตสาหกรรม มีการหดตัว 8 สาขา โดยสาขาที่หดตัวสูงสุด 3 อันดับ ได้แก่ ผลิตภัณฑ์และโลหะพื้นฐาน สิ่งทอ และเคมีภัณฑ์และยางสังเคราะห์ ด้วยอัตราร้อยละ 31.66 12.36 และ 9.16 ตามลำดับ ในขณะที่สาขาที่มีอัตราการขยายตัว ได้แก่ โรงน้ำแข็ง และผลิตกระดาษและสิ่งพิมพ์ ด้วยอัตรา ร้อยละ 3.07 และ 0.10 ตามลำดับ สำหรับหน่วยขายสะสมเดือน ม.ค. - ส.ค. 62 ของกลุ่มอุตสาหกรรมที่มี สัดส่วนหน่วยใช้ไฟฟ้าสูงสุด 10 อันดับ โดยคิดเป็นสัดส่วน ร้อยละ 77.81 ของหน่วยขายกลุ่มอุตสาหกรรม มีการ หดตัว 8 สาขา โดยสาขาที่หดตัวสูงสุด 3 อันดับ ได้แก่ ผลิตภัณฑ์และโลหะพื้นฐาน สิ่งทอ และอุปกรณ์ อิเล็กทรอนิกส์ ด้วยอัตราร้อยละ 29.01 7.54 และ 5.17 ตามลำดับ ในขณะที่สาขาที่มีอัตราการขยายตัว ได้แก่ โรงน้ำแข็ง และอาหารแปรรูป ด้วยอัตราร้อยละ 6.89 และ 1.09 ตามลำดับ





● หน่วยขายจำแนกตามประเภทอัตราค่าไฟฟ้าประจำเดือน ส.ค. 62 ของผู้ใช้ไฟฟ้าประเภทบ้านอยู่อาศัย กิจกรรมขนาดเล็ก กิจกรรมขนาดกลาง กิจกรรมขนาดใหญ่ กิจกรรมเฉพาะอย่าง องค์กรที่ไม่แสวงหากำไร และไฟฟ้าชั่วคราว มีค่า 1,184.58 697.91 775.76 1,581.76 192.40 11.61 และ 37.87 ล้านบาท ตามลำดับ เมื่อเปรียบเทียบกับเดือนเดียวกันของปีที่แล้วพบว่า หน่วยขายจำแนกตามประเภทอัตราค่าไฟฟ้าเกือบทุกประเภทมีการขยายตัว โดยประเภทที่มีอัตราการขยายตัวสูงสุด 3 อันดับ ได้แก่ ไฟฟ้าชั่วคราว บ้านอยู่อาศัย และองค์กรที่ไม่แสวงหากำไร ในอัตราร้อยละ 5.93 5.77 และ 4.59 ตามลำดับ ขณะที่กิจกรรมขนาดใหญ่มีการหดตัวในอัตราร้อยละ 1.93 สำหรับหน่วยขายของสถานีอัดประจุไฟฟ้ามีค่าเท่ากับ 3,563 หน่วย โดยขยายตัวในอัตราร้อยละ 45.43 หน่วยขายไฟฟ้าสะสมเดือน ม.ค. – ส.ค. 62 ของผู้ใช้ไฟฟ้าประเภทบ้านอยู่อาศัย กิจกรรมขนาดเล็ก กิจกรรมขนาดกลาง กิจกรรมขนาดใหญ่ กิจกรรมเฉพาะอย่าง องค์กรที่ไม่แสวงหากำไร และไฟฟ้าชั่วคราว มีค่า 9,907.72 5,638.13 6,090.26 12,444.87 1,544.58 90.90 และ 293.37 ล้านบาท ตามลำดับ เมื่อเปรียบเทียบกับช่วงเวลาเดียวกันของปีที่แล้วพบว่า หน่วยขายสะสมจำแนกตามประเภทอัตราค่าไฟฟ้าทุกประเภทมีการขยายตัว โดยประเภทที่มีอัตราการขยายตัวสูงสุด 3 อันดับ ได้แก่ บ้านอยู่อาศัย ไฟฟ้าชั่วคราว และกิจกรรมเฉพาะอย่าง ในอัตราร้อยละ 13.07 9.55 และ 6.51 ตามลำดับ สำหรับหน่วยขายสะสมของสถานีอัดประจุไฟฟ้ามีค่าเท่ากับ 24,895 หน่วย โดยขยายตัวในอัตราร้อยละ 127.91

2562	ม.ค.	ก.พ.	มี.ค.	เม.ย.	พ.ค.	มิ.ย.	ก.ค.	ส.ค.	ก.ย.	ต.ค.	พ.ย.	ธ.ค.	สะสม 8 เดือน
หน่วยขายจำแนกตามประเภทอัตราค่าไฟฟ้า (ล้านบาท)													
RES	1,035.21	1,122.05	1,223.38	1,424.92	1,439.79	1,270.18	1,207.61	1,184.58					9,907.72
SGS	633.98	661.41	706.62	744.90	771.98	724.92	696.41	697.91					5,638.13
MGS	706.91	706.28	804.61	737.30	816.43	783.83	759.15	775.76					6,090.26
LGS	1,484.07	1,437.53	1,633.48	1,507.77	1,646.51	1,574.60	1,579.15	1,581.76					12,444.87
SPC	173.04	178.14	201.07	207.60	208.01	194.02	190.30	192.40					1,544.58
NPO	10.21	10.20	11.85	11.68	12.33	11.63	11.39	11.61					90.90
TEMP	33.74	34.74	37.64	34.31	38.95	38.50	37.63	37.87					293.37
EV Station	0.003014	0.002304	0.002546	0.002972	0.003791	0.003409	0.003296	0.003563					0.024895
<b>รวม</b>	<b>4,077.16</b>	<b>4,150.35</b>	<b>4,618.65</b>	<b>4,668.48</b>	<b>4,934.00</b>	<b>4,597.68</b>	<b>4,481.64</b>	<b>4,481.89</b>					<b>36,009.85</b>
Growth หน่วยขายจำแนกตามประเภทอัตราค่าไฟฟ้า (%)													
RES	17.80	16.20	10.66	22.39	20.33	6.34	6.14	5.77					13.07
SGS	9.25	9.31	5.45	12.15	9.66	2.04	2.23	2.55					6.46
MGS	3.86	7.56	3.55	9.49	6.32	1.02	2.46	1.11					4.29
LGS	0.00	2.60	0.21	5.79	2.59	-2.10	0.46	-1.93					0.86
SPC	1.74	12.75	3.22	14.96	9.48	3.50	3.16	4.14					6.51
NPO	0.20	6.03	2.95	9.77	8.83	1.57	1.70	4.59					4.45
TEMP	13.37	12.06	11.82	10.86	9.20	7.87	6.57	5.93					9.55
EV Station	6597.78	236.35	14.94	34.18	105.47	34.37	23.08	45.37					127.91
<b>รวม</b>	<b>6.35</b>	<b>8.45</b>	<b>4.43</b>	<b>12.51</b>	<b>9.39</b>	<b>1.63</b>	<b>2.72</b>	<b>1.58</b>					<b>5.78</b>

● หน่วยขายจำแนกตามจังหวัดประจำเดือน ส.ค. 62 ของกรุงเทพฯ นนทบุรี และสมุทรปราการ มีค่า 3,153.94 463.39 และ 864.56 ล้านบาท ตามลำดับ เมื่อเปรียบเทียบกับเดือนเดียวกันของปีที่แล้วหน่วยขายของกรุงเทพฯ และนนทบุรีมีการขยายตัวด้วยอัตราร้อยละ 1.87 และ 8.76 ตามลำดับ ขณะที่หน่วยขายของสมุทรปราการมีการหดตัวด้วยอัตราร้อยละ 2.88 สำหรับหน่วยจำหน่ายสะสมจำแนกตามจังหวัดเดือน ม.ค. ถึง ส.ค. 62 ของกรุงเทพฯ นนทบุรี และสมุทรปราการ มีค่า 25,400.54 3,726.95 และ 6,882.36 ล้านบาท ตามลำดับ เมื่อเปรียบเทียบกับช่วงเวลาเดียวกันของปีที่แล้วพบว่าหน่วยจำหน่ายสะสมของกรุงเทพฯ และนนทบุรีมีการขยายตัวด้วยอัตราร้อยละ 6.58 และ 13.76 ตามลำดับ ขณะที่หน่วยขายของสมุทรปราการมีการหดตัวด้วยอัตราร้อยละ 0.75



2562	ม.ค.	ก.พ.	มี.ค.	เม.ย.	พ.ค.	มิ.ย.	ก.ค.	ส.ค.	ก.ย.	ต.ค.	พ.ย.	ธ.ค.	สะสม 8 เดือน
หน่วยขายจำแนกตามจังหวัด (ล้านหน่วย)													
กรุงเทพฯ	2,857.50	2,924.99	3,247.83	3,338.72	3,494.29	3,238.30	3,144.97	3,153.94					25,400.54
นนทบุรี	404.23	424.09	473.93	497.05	521.62	480.47	462.17	463.39					3,726.95
สมุทรปราการ	815.43	801.27	896.89	832.71	918.09	878.91	874.50	864.56					6,882.36
รวม	4,077.16	4,150.35	4,618.65	4,668.48	4,934.00	4,597.68	4,481.64	4,481.89					36,009.85
GR หน่วยขายจำแนกตามจังหวัด (%)													
กรุงเทพฯ	14.13	8.78	4.24	12.56	9.50	1.30	2.35	1.87					6.58
นนทบุรี	9.41	17.28	13.36	20.02	20.87	10.42	10.01	8.76					13.76
สมุทรปราการ	-15.12	3.20	0.91	8.28	3.44	-1.45	0.54	-2.88					-0.75
รวม	6.35	8.45	4.43	12.51	9.39	1.63	2.72	1.58					5.78

● หน่วยไฟฟ้าสาธารณะประจำเดือน ส.ค. 62 เท่ากับ 42.44 ล้านหน่วย คิดเป็นสัดส่วนร้อยละ 3.58 ของหน่วยขายประเภทบ้านอยู่อาศัย เมื่อเปรียบเทียบกับเดือนเดียวกันของปีที่แล้วพบว่าหน่วยไฟฟ้าสาธารณะเพิ่มขึ้นร้อยละ 1.02 สำหรับหน่วยไฟฟ้าสาธารณะสะสมเดือน ม.ค. – ส.ค. 62 เท่ากับ 331.79 ล้านหน่วย คิดเป็นสัดส่วนร้อยละ 3.35 ของหน่วยจำหน่ายประเภทบ้านอยู่อาศัย เมื่อเปรียบเทียบกับช่วงเวลาเดียวกันของปีที่แล้วพบว่าหน่วยไฟฟ้าสาธารณะสะสมเพิ่มขึ้นร้อยละ 1.86

ไฟฟ้าสาธารณะ รายเดือน (Gwh)													
	ม.ค.	ก.พ.	มี.ค.	เม.ย.	พ.ค.	มิ.ย.	ก.ค.	ส.ค.	ก.ย.	ต.ค.	พ.ย.	ธ.ค.	สะสม 8 เดือน
2559	39.63	37.13	39.76	38.54	40.15	39.01	40.10	40.12	39.01	40.47	39.19	40.66	314.44
2560	40.69	36.84	40.75	39.58	40.83	39.64	41.00	41.06	39.79	41.13	39.83	41.18	320.39
2561	41.27	37.28	41.29	39.97	41.39	40.57	41.95	42.01	40.68	42.07	40.73	42.13	325.73
2562	42.15	38.15	42.29	40.96	42.37	41.02	42.41	42.44					331.79
สัดส่วนไฟฟ้าสาธารณะต่อหน่วยบ้านอยู่อาศัย รายเดือน (%)													
2559	4.23	4.15	3.62	3.05	3.00	3.38	3.70	3.49	3.61	3.91	3.80	4.38	3.52
2560	4.33	3.86	3.62	3.23	3.33	3.39	3.69	3.51	3.50	3.90	3.93	4.49	3.59
2561	4.70	3.86	3.73	3.43	3.46	3.40	3.69	3.75	3.73	3.75	3.64	4.06	3.72
2562	4.07	3.40	3.46	2.87	2.94	3.23	3.51	3.58					3.35

● อัตราสูญเสียประจำเดือน ส.ค. 62 เท่ากับร้อยละ 2.78 อยู่ในระดับต่ำกว่าเดือนเดียวกันของปีที่แล้วซึ่งอยู่ที่ระดับร้อยละ 3.31 สำหรับอัตราหน่วยสูญเสียสะสมเดือน ม.ค. – ส.ค. 62 เท่ากับร้อยละ 3.55 อยู่ในระดับต่ำกว่าช่วงเวลาเดียวกันของปีที่แล้วที่ระดับ 3.66

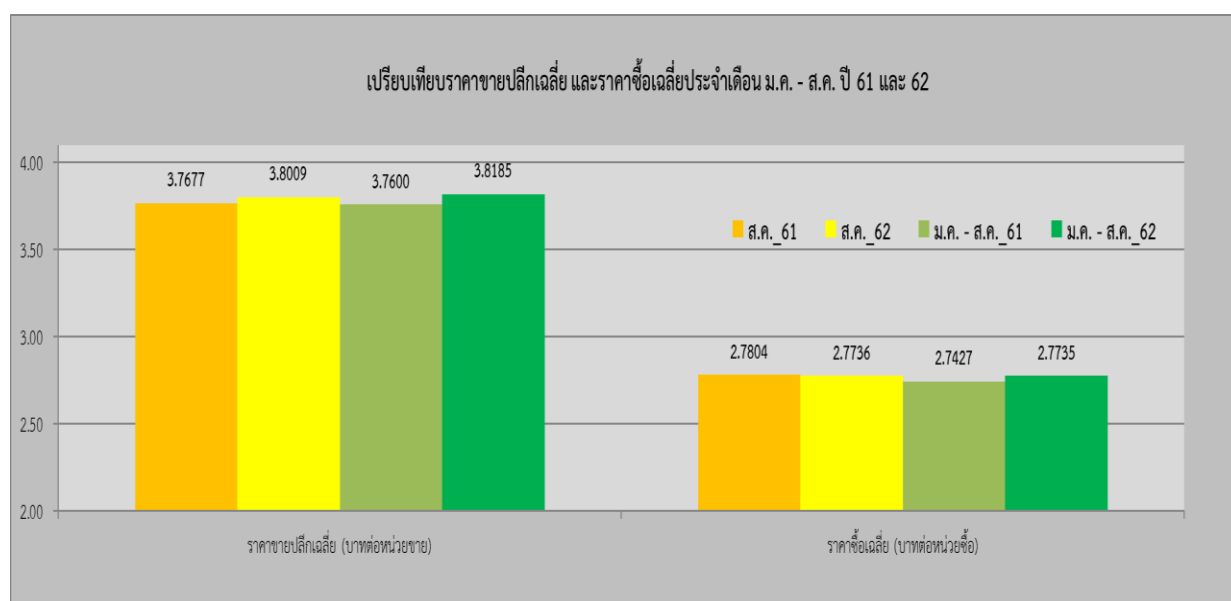
Loss รายเดือน (%)													
	ม.ค.	ก.พ.	มี.ค.	เม.ย.	พ.ค.	มิ.ย.	ก.ค.	ส.ค.	ก.ย.	ต.ค.	พ.ย.	ธ.ค.	
2559	2.58	2.51	5.52	3.57	4.23	1.59	4.08	3.78	1.92	3.67	3.80	2.50	
2560	3.03	1.22	6.18	2.97	3.49	2.97	3.07	3.09	3.49	3.65	2.02	1.80	
2561	5.82	0.24	6.63	2.00	3.74	3.21	3.77	3.31	2.98	4.02	1.88	4.80	
2562	2.04	2.62	6.11	3.67	3.69	2.78	4.32	2.78					
Loss สะสม (%)													
2559	2.58	2.55	3.66	3.64	3.77	3.40	3.50	3.53	3.36	3.39	3.39	3.32	
2560	3.03	2.14	3.67	3.49	3.49	3.40	3.35	3.32	3.34	3.37	3.25	3.14	
2561	5.82	3.12	4.43	3.82	3.80	3.70	3.71	3.66	3.58	3.63	3.47	3.58	
2562	2.04	2.33	3.72	3.71	3.70	3.55	3.66	3.55					

จำนวนผู้ใช้ไฟฟ้าประจำเดือน ส.ค. 62 เท่ากับ 3,878,510 ราย เพิ่มขึ้นในอัตราร้อยละ 2.78 เมื่อเปรียบเทียบกับเดือนเดียวกันของปีที่แล้ว

จำนวนผู้ใช้ไฟฟ้า เฉพาะประเภท 1 - 8 (ราย)												
	ม.ค.	ก.พ.	มี.ค.	เม.ย.	พ.ค.	มิ.ย.	ก.ค.	ส.ค.	ก.ย.	ต.ค.	พ.ย.	ธ.ค.
2559	3,529,651	3,538,964	3,549,437	3,554,505	3,561,310	3,571,281	3,582,698	3,597,470	3,606,591	3,615,562	3,626,755	3,632,722
2560	3,639,929	3,646,327	3,655,026	3,660,463	3,668,201	3,670,641	3,671,524	3,666,099	3,677,441	3,685,936	3,694,153	3,703,312
2561	3,710,290	3,718,218	3,728,226	3,733,850	3,743,901	3,754,819	3,762,174	3,773,690	3,784,058	3,788,972	3,798,272	3,805,840
2562	3,815,937	3,826,698	3,836,722	3,844,235	3,851,245	3,860,675	3,867,607	3,878,510				
Growth จำนวนผู้ใช้ไฟฟ้า เฉพาะประเภท 1 - 8 เปรียบเทียบกับเดือนเดียวกันปีแล้ว (%)												
2559	3.60	3.63	3.62	3.57	3.55	3.52	3.42	3.46	3.21	3.18	3.20	3.14
2560	3.12	3.03	2.97	2.98	3.00	2.78	2.48	1.91	1.96	1.95	1.86	1.94
2561	1.93	1.97	2.00	2.00	2.06	2.29	2.47	2.93	2.90	2.80	2.82	2.77
2562	2.85	2.92	2.91	2.96	2.87	2.82	2.80	2.78				

### 2.3 ราคาขายปลีก และราคาซื้อเฉลี่ย

- ราคาค่าไฟฟ้าขายปลีกรวม  $F_t$  เฉลี่ยเดือน ส.ค. 62 เท่ากับ 3.8009 บาทต่อหน่วยขาย เพิ่มขึ้นจากช่วงเวลาเดียวกันของปีที่แล้ว 0.0332 บาทต่อหน่วยขาย
- ราคาค่าซื้อไฟฟ้ารวม  $F_t$  เฉลี่ย เดือน ส.ค. 62 เท่ากับ 2.7736 บาทต่อหน่วยซื้อ ลดลงจากช่วงเวลาเดียวกันของปีที่แล้ว 0.0068 บาทต่อหน่วยซื้อ



ราคาขายปลีก และราคาซื้อ*	ม.ค.	ก.พ.	มี.ค.	เม.ย.	พ.ค.	มิ.ย.	ก.ค.	ส.ค.	ก.ย.	ต.ค.	พ.ย.	ธ.ค.	สะสม 8 เดือน
ราคาขายปลีกเฉลี่ย (รวม F <sub>1</sub> เฉลี่ย) (บาท/หน่วยขาย)	3.8104	3.8234	3.7971	3.8597	3.8395	3.8084	3.8054	3.8009					3.8185
ผลต่างเมื่อเทียบกับปีก่อน (บาท/หน่วยขาย)	0.0639	0.0452	0.0605	0.0879	0.0830	0.0435	0.0460	0.0332					0.0585
ราคาซื้อเฉลี่ย (รวม F <sub>1</sub> เฉลี่ย)** (บาท/หน่วยซื้อ)	2.7994	2.7699	2.7720	2.7855	2.7854	2.7342	2.7697	2.7736					2.7735
ผลต่างเมื่อเทียบกับปีก่อน** (บาท/หน่วยซื้อ)	0.0419	0.0117	0.0376	0.0852	0.0574	-0.0128	0.0325	-0.0068					0.0308
อัตราหน่วยสูญเสีย (ร้อยละ)	2.04	2.62	6.11	3.67	3.69	2.78	4.32	2.78					3.55
ผลต่างเมื่อเทียบกับปีก่อน (ร้อยละ)	-3.78	2.38	-0.52	1.67	-0.06	-0.43	0.55	-0.52					-0.11
จำนวนวันหยุด Off Peak (วัน)	9	9	10	9	9	11	11	10					78
ผลต่างเมื่อเทียบกับปีก่อน (วัน)	0	1	0	-2	-1	2	1	2					3

หมายเหตุ:\*\*ราคาซื้อเฉลี่ยต่อหน่วยซื้อ คำนวณจาก ต้นทุนค่าซื้อไฟฟ้า กฟผ. และ VSPP รวม F<sub>1</sub> ขายส่ง และค่าใช้จ่ายสมทบกองทุนพัฒนาไฟฟ้า โดยไม่รวมเงินชดเชยรายได้ระหว่างการไฟฟ้า

### 3. สรุปสถานการณ์เศรษฐกิจประจำเดือนสิงหาคม 62

ภาพรวมหน่วยขายของ กฟน. ในเดือน ส.ค. 62 มีการขยายตัวเมื่อเปรียบเทียบกับเดือนเดียวกันของปีที่แล้ว โดยในเดือน ส.ค. 62 หน่วยขายของ กฟน. ขยายตัวในกลุ่มบ้านอยู่อาศัย และธุรกิจ ขณะที่หน่วยขายกลุ่มอุตสาหกรรม และราชการและองค์กรที่ไม่แสวงหากำไรมีการหดตัว โดยปัจจัยที่ส่งผลกระทบต่อ การขยายตัวของหน่วยขายที่สำคัญมาจากอุณหภูมิเฉลี่ยที่สูงขึ้นเมื่อเปรียบเทียบกับเดือนเดียวกันของปีที่แล้ว

ภาพรวมกิจกรรมทางเศรษฐกิจมหภาค<sup>8</sup> ในเดือน ส.ค. 62 ยังคงมีการขยายตัว แม้จะขยายตัวชะลอลงจากเดือนก่อนหน้า โดยการบริโภคภาคเอกชนมีการขยายตัวในหมวดบริการ โดยเฉพาะในหมวดโรงแรมและภัตตาคาร ขณะที่หมวดสินค้าคงทนและสินค้าไม่คงทนมีการหดตัวลง ทั้งนี้การบริโภคภาคเอกชนโดยรวมขยายตัวในระดับต่ำ เป็นผลจากปัจจัยสนับสนุนกำลังซื้อโดยรวมที่มีทิศทางชะลอลง โดยรายได้ครัวเรือนนอกภาคเกษตรกรรมมีการหดตัวต่อเนื่อง ขณะที่รายได้ในภาคเกษตรกรรมขยายตัวเล็กน้อยจากด้านราคา สำหรับการลงทุนภาคเอกชนมีการหดตัวจากระยะเดียวกันปีก่อน โดยการลงทุนในหมวดเครื่องจักรและอุปกรณ์มีการหดตัวลง ขณะที่หมวดก่อสร้างมีการหดตัวต่อเนื่อง ด้านการส่งออกสินค้ายังคงหดตัวต่อเนื่องจากในหลายหมวดสินค้าเป็นผลจากอุปสงค์ตลาดโลกที่ชะลอลงจากภาวะเศรษฐกิจของประเทศคู่ค้า มาตรการกีดกันทางการค้าระหว่างสหรัฐฯ และจีน การชะลอตัวของวัฏจักรสินค้าอิเล็กทรอนิกส์ และราคาน้ำมันดิบในตลาดโลกที่ปรับลดลง รวมทั้งผลของฐานสูงในปีก่อน อย่างไรก็ตามการส่งออกในบางหมวดสินค้ายังขยายตัวได้ดีโดยเฉพาะสินค้าทดแทนสินค้าจีนในตลาดสหรัฐฯ จากการหดตัวของการส่งออกส่งผลให้การผลิตภาคอุตสาหกรรมหดตัวสอดคล้องกันโดยเฉพาะสินค้าอิเล็กทรอนิกส์ ในส่วนของภาคการท่องเที่ยวมีการขยายตัวตามจำนวนนักท่องเที่ยวจากทั้ง จีน อินเดีย และได้วันที่ขยายตัวต่อเนื่องจากผลของฐานต่ำปีก่อน และการยกเว้นค่าธรรมเนียม visa on arrival ขณะที่นักท่องเที่ยวยุโรปยังคงหดตัวต่อเนื่อง

สำหรับการใช้จ่ายภาครัฐมีการหดตัวจากระยะเดียวกันปีก่อนจากรายจ่ายประจำ ขณะที่รายจ่ายลงทุนยังคงขยายตัวได้ดี

<sup>8</sup> รายงานเศรษฐกิจและการเงิน ธนาคารแห่งประเทศไทย

สถิติด้านการซื้อไฟฟ้า การจำหน่ายไฟฟ้า และจำนวนผู้ใช้ไฟฟ้าของ กฟน. ประจำปี ตั้งแต่ปี 2559 - ปัจจุบัน

	การซื้อไฟฟ้า ของ กฟน.									อัตราการเปลี่ยนแปลงเมื่อเปรียบเทียบกับช่วงเวลาเดียวกันกับปีที่ผ่านมา (ร้อยละ)							
	2560			2561			2562			2559	2560	2561	2561		2562		
	ส.ค.	สะสม 8 เดือน	ส.ค.	สะสม 8 เดือน	ส.ค.	สะสม 8 เดือน	ส.ค.	สะสม 8 เดือน	ส.ค.				สะสม 8 เดือน	ส.ค.	สะสม 8 เดือน		
หน่วยซื้อไฟฟ้ารวม (ล้านหน่วย)	53,179.85	52,881.08	53,553.32	4,691.64	35,777.41	4,610.17	35,698.18	4,657.57	37,708.62	3.02	-0.56	1.27	-1.74	-0.22	1.03	5.63	
หน่วยซื้อไฟฟ้า กฟน. (ล้านหน่วย)	53,055.43	52,646.13	53,301.86	4,675.76	35,653.66	4,589.23	35,539.76	4,634.18	37,547.81	2.87	-0.77	1.25	-1.85	-0.32	0.98	5.65	
- 230 เควี	7,286.30	7,601.01	7,232.10	679.50	5,092.36	558.39	4,806.28	625.53	5,092.27	9.66	4.32	-4.85	-17.82	-5.62	12.02	5.95	
- 69 และ 115 เควี	45,768.92	45,044.92	46,069.60	3,996.24	30,561.15	4,030.83	30,733.37	4,008.64	32,455.43	1.86	-1.58	2.27	0.87	0.56	-0.55	5.60	
- Station Services	0.21	0.20	0.16	0.02	0.15	0.01	0.11	0.01	0.11	12.16	-3.33	-20.44	-50.00	-26.67	0.00	0.00	
หน่วยซื้อ VSP และ โครงการ Solar Roof Top (ล้านหน่วย)	124.42	234.95	251.46	15.88	123.75	20.94	158.42	23.39	160.81	185.55	88.84	7.03	31.86	28.02	11.70	1.51	
สัดส่วนหน่วยซื้อ กฟน. 230 เควี (ร้อยละ)	13.73	14.44	13.57	14.53	14.28	12.17	13.52	13.50	13.59	0.07	0.05	-0.06	-2.36	-0.76	1.33	0.06	
สัดส่วนหน่วยซื้อ กฟน. On Peak (ร้อยละ)	43.71	44.90	43.87	47.14	45.28	46.89	44.10	43.18	43.19	0.00	0.03	-0.02	-0.25	-1.18	-3.71	-0.91	
ค่าความต้องการพลังงานสูงสุด (เมกะวัตต์)	9,296.57	9,114.74	8,889.82	8,438.59	9,023.40	8,217.07	8,889.82	8,453.25	9,525.93	6.17	-1.96	-2.47	-2.63	-1.48	2.87	7.16	
ค่าตัวประกอบกำลังไฟฟ้า (ร้อยละ)	65.12	66.90	68.77	74.73	67.99	75.41	68.85	74.06	67.88	-2.18	1.78	1.87	0.68	0.87	-1.35	-0.98	
	การจำหน่ายไฟฟ้าของ กฟน.									อัตราการเปลี่ยนแปลงเมื่อเปรียบเทียบกับช่วงเวลาเดียวกันกับปีที่ผ่านมา (ร้อยละ)							
	2560			2561			2562			2559	2560	2561	2561		2562		
	ส.ค.	สะสม 8 เดือน	ส.ค.	สะสม 8 เดือน	ส.ค.	สะสม 8 เดือน	ส.ค.	สะสม 8 เดือน	ส.ค.				สะสม 8 เดือน	ส.ค.	สะสม 8 เดือน		
หน่วยขายไม่รวมไฟฟ้าสาธารณะ (ล้านหน่วย)	50,901.71	50,700.58	51,108.87	4,502.00	34,245.50	4,412.29	34,041.88	4,481.89	36,009.85	3.16	-0.40	0.81	-1.99	-0.59	1.58	5.78	
- จำนวนตามประเภทอัตราค่าไฟฟ้า																	
- ประเภทบ้านอยู่อาศัย	12,998.22	13,041.40	13,133.87	1,170.99	8,921.45	1,120.00	8,762.73	1,184.58	9,907.72	5.08	0.33	0.71	-4.35	-1.78	5.77	13.07	
- ประเภทกิจการขนาดเล็ก	8,010.45	7,927.38	7,956.34	704.02	5,371.42	680.57	5,295.88	697.91	5,638.13	3.58	-1.04	0.37	-3.33	-1.41	2.55	6.46	
- ประเภทกิจการขนาดกลาง	8,742.72	8,696.59	8,795.22	771.98	5,862.47	767.24	5,839.68	775.76	6,090.26	-2.06	-0.53	1.13	-0.61	-0.39	1.11	4.29	
- ประเภทกิจการขนาดใหญ่	18,452.02	18,343.40	18,507.69	1,615.24	12,272.77	1,612.88	12,338.63	1,581.76	12,444.87	4.46	-0.59	0.90	-0.15	0.54	-1.93	0.86	
- ประเภทกิจการเฉพาะอย่าง	2,154.66	2,156.42	2,174.83	191.18	1,459.63	184.75	1,450.13	192.40	1,544.58	1.26	0.08	0.85	-3.36	-0.65	4.14	6.51	
- ประเภทองค์กรที่ไม่แสวงหากำไร	124.81	131.39	130.35	12.05	88.50	11.10	87.03	11.61	90.90	14.94	5.27	-0.79	-7.88	-1.66	4.59	4.45	
- ประเภทไฟฟ้าชั่วคราว	418.83	404.00	410.52	36.54	269.26	35.75	267.79	37.87	293.37	1.19	-3.54	1.61	-2.16	-0.55	5.93	9.55	
- สถานีอัดประจุไฟฟ้า	-	-	0.05	-	-	0.002451	0.010923	0.003563	0.024895						45.37	127.91	
- จำนวนตาม 4 กลุ่มทางเศรษฐกิจหลัก																	
- กลุ่มบ้านอยู่อาศัย	13,672.10	13,698.44	13,787.10	1,229.18	9,369.17	1,175.68	9,198.90	1,240.81	10,372.16	4.87	0.19	0.65	-4.35	-1.82	5.54	12.75	
- กลุ่มธุรกิจ	20,765.18	20,885.14	21,400.45	1,856.91	14,057.22	1,849.49	14,175.14	1,925.33	15,215.32	3.70	0.58	2.47	-0.40	0.84	4.10	7.34	
- กลุ่มอุตสาหกรรม	14,155.12	13,845.36	13,696.37	1,203.44	9,280.72	1,189.53	9,188.70	1,122.58	8,905.04	0.98	-2.19	-1.08	-1.16	-0.99	-5.63	-3.09	
- กลุ่มราชการและองค์กรไม่แสวงหากำไร	2,309.31	2,271.64	2,224.95	212.47	1,538.39	197.59	1,479.14	193.17	1,517.33	1.99	-1.63	-2.06	-7.00	-3.85	-2.24	2.58	
- จำนวนตามจังหวัด																	
- กรุงเทพฯ	36,210.82	35,890.33	35,834.12	3,190.68	24,295.42	3,096.05	23,831.38	3,153.94	25,400.54	2.43	-0.89	-0.16	-2.97	-1.91	1.87	6.58	
- นนทบุรี	4,760.83	4,809.93	4,970.05	429.82	3,246.65	426.05	3,276.12	463.39	3,726.95	6.31	1.03	3.33	-0.88	0.91	8.76	13.76	
- สมุทรปราการ	9,930.06	10,000.32	10,304.70	881.50	6,703.43	890.19	6,934.38	864.56	6,882.36	4.39	0.71	3.04	0.99	3.45	-2.88	-0.75	
- จำนวนตามการไฟฟ้านครหลวงเขต																	
- คลองเตย	4,628.69	4,606.03	4,625.70	408.92	3,113.96	396.94	3,078.25	401.56	3,216.40	1.62	-0.49	0.43	-2.93	-1.15	1.16	4.49	
- ธนบุรี	1,938.78	1,918.26	1,898.27	171.26	1,305.46	162.91	1,269.09	170.12	1,374.67	2.77	-1.06	-1.04	-4.88	-2.79	4.43	8.32	
- นนทบุรี	3,449.36	3,438.62	3,450.40	306.03	2,340.09	300.35	2,292.10	306.37	2,480.80	3.45	-0.31	0.34	-1.86	-2.05	2.00	8.23	
- บางกะปิ	2,936.82	2,953.07	2,974.03	262.54	2,003.70	255.87	1,977.16	268.75	2,170.96	3.12	0.55	0.71	-2.54	-1.32	5.03	9.80	
- บางเขน	2,518.07	2,481.57	2,473.17	218.87	1,683.33	214.06	1,658.82	216.37	1,746.61	2.40	-1.45	-0.34	-2.20	-1.46	1.08	5.29	
- บางเขน	3,053.57	3,006.26	3,012.18	268.19	2,028.97	258.27	2,001.87	268.23	2,177.53	3.23	-1.55	0.20	-3.70	-1.34	3.86	8.77	
- บางบัวทอง	1,690.86	1,750.02	1,806.52	157.60	1,177.81	157.38	1,202.51	166.40	1,322.33	6.22	3.50	3.23	-0.14	2.10	5.73	9.96	
- บางพลี	4,786.06	4,862.53	5,078.79	429.29	3,239.22	441.24	3,377.26	439.72	3,479.78	2.79	1.60	4.45	2.78	4.26	-0.34	3.04	
- บางใหญ่	1,618.94	1,624.06	1,647.50	145.65	1,103.85	142.29	1,098.84	149.44	1,224.98	7.94	0.32	1.44	-2.31	-0.45	5.02	11.48	
- บางนา	2,564.49	2,624.19	2,678.06	234.17	1,768.61	230.77	1,776.22	239.08	1,915.58	3.51	2.33	2.05	-1.45	0.43	3.60	7.85	
- มีนบุรี	1,880.96	1,881.75	1,931.41	167.33	1,271.75	164.98	1,280.54	172.00	1,394.99	4.96	0.04	2.64	-1.40	0.69	4.26	8.94	
- ยานนาวา	1,938.07	1,905.46	1,902.24	168.67	1,298.13	162.83	1,269.73	165.12	1,343.18	2.14	-1.68	-0.17	-3.46	-2.19	1.41	5.78	
- ราชบุรี	3,955.21	3,987.44	4,001.37	351.95	2,676.17	347.21	2,681.88	345.87	2,735.08	3.58	0.81	0.35	-1.35	0.21	-0.39	1.98	
- ลาดกระบัง	2,017.64	1,892.41	1,919.57	165.84	1,269.61	162.96	1,278.28	164.32	1,338.47	1.38	-6.21	1.44	-1.74	0.68	0.83	4.71	
- นวลจันทร์	1,910.19	1,883.28	1,884.99	166.03	1,281.78	160.50	1,257.19	165.41	1,360.25	4.22	-1.41	0.09	-3.33	-1.92	3.06	8.20	
- วัฒนา	1,108.22	1,088.55	1,081.21	97.85	741.13	91.86	714.75	99.79	804.26	0.11	-1.77	-0.67	-6.12	-3.56	8.63	12.52	
- สมุทรปราการ	5,259.01	5,203.33	5,151.51	458.68	3,500.78	453.05	3,437.35	420.31	3,352.79	3.63	-1.06	-1.00	-1.23	-1.81	-7.23	-2.46	
- สามเสน	3,646.77	3,593.75	3,591.95	323.13	2,441.15	308.82	2,390.04	323.03	2,571.19	2.30	-1.45	-0.05	-4.43	-2.09	4.60	7.58	
ไฟฟ้าสาธารณะ (ล้านหน่วย)	473.77	482.32	491.34	41.06	320.39	42.01	325.73	42.44	331.79	7.99	1.80	1.87	2.31	1.67	1.02	1.86	
- สัดส่วนไฟฟ้าสาธารณะต่อหน่วยประเภทบ้านอยู่อาศัย (ร้อยละ)	3.64	3.70	3.74	3.51	3.59	3.75	3.72	3.58	3.35	0.10	0.05	0.04	0.24	0.13	-0.17	-0.37	
ไฟฟ้าการ (ล้านหน่วย)	37.46	36.06	38.20	3.56	24.91	3.43	25.49	3.66	28.55	3.25	-3.74	5.93	-3.65	2.33	6.71	12.00	
อัตราสูญเสียสะสม (ร้อยละ)	3.32	3.14	3.58	3.09	3.32	3.31	3.66	2.78	3.55	-0.17	-0.18	0.43	0.22	0.34	-0.52	-0.11	

สถิติด้านการซื้อไฟฟ้า การจำหน่ายไฟฟ้า และจำนวนผู้ใช้ไฟฟ้าของ กฟน. ประจำปี ตั้งแต่ปี 2559 - ปัจจุบัน

	จำนวนผู้ใช้ไฟฟ้าของ กฟน.									อัตราการเปลี่ยนแปลงเมื่อเปรียบเทียบกับช่วงเวลาเดียวกันกับปีที่แล้ว (ร้อยละ)						
	2559	2560	2561	2560		2561		2562		2559	2560	2561	2561		2562	
				ส.ค.	สะสม 8 เดือน	ส.ค.	สะสม 8 เดือน	ส.ค.	สะสม 8 เดือน				ส.ค.	สะสม 8 เดือน	ส.ค.	สะสม 8 เดือน
จำนวนผู้ใช้ไฟฟ้ารวม (ราย)	3,632,722	3,703,312	3,805,840	3,666,099	3,666,099	3,773,690	3,773,690	3,878,510	3,878,510	3.14	1.94	2.77	2.93	2.93	2.78	2.78
- จำนวนตามประเภทอัตราค่าไฟฟ้า				-	-	-	-	-	-							
ประเภทบ้านอยู่อาศัย	3,062,576	3,149,375	3,240,838	3,117,077	3,117,077	3,210,895	3,210,895	3,308,129	3,308,129	3.43	2.83	2.90	3.01	3.01	3.03	3.03
ประเภทกิจการขนาดเล็ก	517,300	500,229	509,477	495,690	495,690	507,843	507,843	513,361	513,361	1.61	-3.30	1.85	2.45	2.45	1.09	1.09
ประเภทกิจการขนาดกลาง	22,524	22,771	23,314	22,649	22,649	23,074	23,074	23,740	23,740	1.61	1.10	2.38	1.88	1.88	2.89	2.89
ประเภทกิจการขนาดใหญ่	2,324	2,353	2,386	2,317	2,317	2,378	2,378	2,462	2,462	4.92	1.25	1.40	2.63	2.63	3.53	3.53
ประเภทกิจการเฉพาะอย่าง	3,021	3,089	3,185	3,069	3,069	3,140	3,140	3,360	3,360	2.10	2.25	3.11	2.31	2.31	7.01	7.01
ประเภทองค์กรที่ไม่แสวงหากำไร	330	322	318	322	322	315	315	324	324	1.85	-2.42	-1.24	-2.17	-2.17	2.86	2.86
ประเภทไฟฟ้าชั่วคราว	24,647	25,173	26,235	24,975	24,975	25,994	25,994	27,008	27,008	1.70	2.13	4.22	4.08	4.08	3.90	3.90
สถานีอัดประจุไฟฟ้า	-	-	87	-	-	51	51	126	126						147.06	147.06
- จำนวนตามกลุ่มทางเศรษฐกิจ				-	-	-	-	-	-							
กลุ่มบ้านอยู่อาศัย	3,131,778	3,223,016	3,315,396	3,189,228	3,189,228	3,286,638	3,286,638	3,380,754	3,380,754	3.39	2.91	2.87	3.05	3.05	2.86	2.86
กลุ่มธุรกิจ	443,840	423,511	434,168	419,865	419,865	430,489	430,489	441,619	441,619	1.69	-4.58	2.52	2.53	2.53	2.59	2.59
กลุ่มอุตสาหกรรม	46,689	46,529	46,144	46,677	46,677	46,363	46,363	46,060	46,060	1.71	-0.34	-0.83	-0.67	-0.67	-0.65	-0.65
กลุ่มราชการและองค์กรไม่แสวงหากำไร	10,415	10,256	10,132	10,329	10,329	10,200	10,200	10,077	10,077	-2.93	-1.53	-1.21	-1.25	-1.25	-1.21	-1.21
- จำนวนตามจังหวัด				-	-	-	-	-	-							
กรุงเทพฯ	2,614,349	2,651,266	2,687,643	2,628,029	2,628,029	2,693,296	2,693,296	2,734,287	2,734,287	2.63	1.41	1.37	2.48	2.48	1.52	1.52
นนทบุรี	545,816	561,426	607,970	553,837	553,837	576,472	576,472	620,572	620,572	4.23	2.86	8.29	4.09	4.09	7.65	7.65
สมุทรปราการ	472,557	490,620	510,227	484,233	484,233	503,922	503,922	523,651	523,651	4.78	3.82	4.00	4.07	4.07	3.92	3.92
- จำนวนตามการไฟฟ้าในครหลวงเขต				-	-	-	-	-	-							
คลองเตย	125,122	127,951	133,056	125,722	125,722	130,738	130,738	134,047	134,047	4.88	2.26	3.99	3.99	3.99	2.53	2.53
ธนบุรี	181,029	185,623	190,337	183,171	183,171	189,107	189,107	194,536	194,536	1.92	2.54	2.54	3.24	3.24	2.87	2.87
นนทบุรี	324,071	329,236	335,775	326,990	326,990	334,397	334,397	340,572	340,572	3.99	1.59	1.99	2.27	2.27	1.85	1.85
บางกะปิ	212,321	212,817	218,513	211,383	211,383	216,951	216,951	225,722	225,722	2.38	0.23	2.68	2.63	2.63	4.04	4.04
บางขุนเทียน	231,452	232,699	238,473	231,354	231,354	237,016	237,016	241,201	241,201	2.63	0.54	2.48	2.45	2.45	1.77	1.77
บางเขน	291,032	296,475	305,589	293,143	293,143	302,608	302,608	313,808	313,808	2.32	1.87	3.07	3.23	3.23	3.70	3.70
บางบัวทอง	204,444	211,231	219,076	208,560	208,560	216,445	216,445	224,554	224,554	4.14	3.32	3.71	3.78	3.78	3.75	3.75
บางพลี	187,276	192,907	200,237	190,554	190,554	197,362	197,362	206,367	206,367	3.21	3.01	3.80	3.57	3.57	4.56	4.56
บางใหญ่	206,821	215,416	225,346	211,441	211,441	222,960	222,960	230,331	230,331	3.38	4.16	4.61	5.45	5.45	3.31	3.31
บางนา	213,348	221,051	230,177	216,516	216,516	228,427	228,427	236,375	236,375	4.85	3.61	4.13	5.50	5.50	3.48	3.48
มีนบุรี	217,224	222,021	228,329	219,612	219,612	226,405	226,405	233,260	233,260	3.54	2.21	2.84	3.09	3.09	3.03	3.03
ยานนาวา	154,534	155,023	157,685	154,690	154,690	155,666	155,666	157,304	157,304	3.65	0.32	1.72	0.63	0.63	1.05	1.05
ราษฎร์บูรณะ	238,189	242,857	247,731	240,206	240,206	246,330	246,330	251,403	251,403	2.34	1.96	2.01	2.55	2.55	2.06	2.06
ลาดกระบัง	150,690	153,129	155,912	152,048	152,048	154,885	154,885	159,492	159,492	3.29	1.62	1.82	1.87	1.87	2.97	2.97
นวลจันทร์	181,053	180,465	182,352	180,474	180,474	181,891	181,891	184,261	184,261	1.97	-0.32	1.05	0.79	0.79	1.30	1.30
วัดเลียบ	76,900	75,740	75,659	75,808	75,808	75,434	75,434	75,696	75,696	-0.15	-1.51	-0.11	-0.49	-0.49	0.35	0.35
สมุทรปราการ	206,166	213,743	218,748	211,443	211,443	217,292	217,292	223,206	223,206	5.19	3.68	2.34	2.77	2.77	2.72	2.72
สามเสน	231,050	234,928	242,845	232,984	232,984	239,776	239,776	246,375	246,375	1.89	1.68	3.37	2.92	2.92	2.75	2.75