

รายงานสถานการณ์การจำหน่ายไฟฟ้าและบทวิเคราะห์  
การไฟฟ้านครหลวง

ฉบับเดือน พฤศจิกายน 2562

กองอัตราค่าไฟฟ้าและพยากรณ์พลังไฟฟ้า ฝ่ายเศรษฐกิจพลังไฟฟ้า

## คำนำ

รายงานฉบับนี้จัดทำขึ้นเพื่อแสดงผลความสำเร็จของการจัดทำรายงานสถานการณ์การจำหน่ายไฟฟ้า และบทวิเคราะห์การใช้ไฟฟ้า ซึ่งเป็นข้อมูลการจำหน่ายไฟฟ้าของการไฟฟ้าฝ่ายจำหน่ายต่อภาครัฐ โดยข้อมูลดังกล่าวเป็นข้อมูลที่แสดงถึงความต้องการใช้ไฟฟ้าของผู้ใช้ไฟฟ้าประเภทต่างๆ อันจะเป็นข้อมูลที่เป็นประโยชน์อย่างยิ่งในการประเมินสถานการณ์ความต้องการใช้ไฟฟ้าของประเทศเพื่อใช้ในการกำหนดนโยบายไฟฟ้า ซึ่งจะพิจารณาความสำเร็จจากการที่การไฟฟ้าฝ่ายจำหน่ายสามารถดำเนินการตามขั้นตอนและระยะเวลาที่ฝ่ายบริหารกำหนดไว้อย่างครบถ้วน

ฝ่ายเศรษฐกิจพลังไฟฟ้า

## สารบัญ

บทสรุปผู้บริหาร	1
สถานการณ์การผลิตไฟฟ้าและการใช้ไฟฟ้าประจำเดือน พฤศจิกายน 2562	2
1. ภาพรวมการใช้ไฟฟ้าของประเทศ	2
1.1 กำลังผลิตสุทธิของระบบ กฟผ. (EGAT Net Generation) และ การจำหน่ายไฟฟ้าของ กฟผ. (EGAT Sales)	2
1.2 การใช้ไฟฟ้าของผู้ใช้ไฟฟ้าในประเทศไทย	6
2. การใช้ไฟฟ้าของการไฟฟ้านครหลวง	7
2.1 การซื้อไฟฟ้าและความต้องการพลังไฟฟ้าสูงสุด	7
2.2 การจำหน่ายไฟฟ้า อัตราสูญเสีย และจำนวนผู้ใช้ไฟฟ้า	10
2.3 ราคาขายปลีก และราคาซื้อเฉลี่ย	15
3. สรุปสถานการณ์ทางเศรษฐกิจประจำเดือน พฤศจิกายน 2562	16
4. สถิติด้านการซื้อไฟฟ้า การจำหน่ายไฟฟ้า และจำนวนผู้ใช้ไฟฟ้าของ กฟน. ตั้งแต่ปี 2559 – ปัจจุบัน	17-18

## บทสรุปผู้บริหาร

การจำหน่ายไฟฟ้าของประเทศในเดือน พ.ย. 62 หดตัวลงเมื่อเปรียบเทียบกับช่วงเวลาเดียวกันของปีที่แล้ว โดยมีเหตุทั้งในพื้นที่ของ กฟน. กฟภ. และ กฟผ. ให้แก่ลูกค้าตรงภายในประเทศ เมื่อพิจารณาการจำหน่ายไฟฟ้าของประเทศตามกลุ่มเศรษฐกิจหลักพบว่า ในเดือน พ.ย. 62 หน่วยขายกลุ่มบ้านอยู่อาศัย มีการขยายตัว ขณะที่หน่วยขายกลุ่มธุรกิจและอุตสาหกรรมมีการหดตัวเมื่อเปรียบเทียบกับช่วงเวลาเดียวกันของปีที่แล้ว โดยหน่วยขายกลุ่มบ้านอยู่อาศัยขยายตัวเฉพาะในพื้นที่ กฟภ. รวมถึงหน่วยขายกลุ่มธุรกิจก็มีการขยายตัวเฉพาะในพื้นที่ กฟภ. เช่นกัน ขณะที่หน่วยขายกลุ่มอุตสาหกรรมหดตัวทุกพื้นที่ทั้งของ กฟน. และ กฟภ. และ กฟผ. ให้แก่ลูกค้าตรงในประเทศ โดยหน่วยขายรายสาขาธุรกิจของประเทศที่มีอัตราการขยายตัวสูงสุด 3 อันดับ ได้แก่ บริการขนส่งทางบก อพาร์ทเมนต์และเกสต์เฮ้าส์ และบริการขนส่งน้ำ ตามลำดับ ในขณะที่หน่วยขายรายสาขาอุตสาหกรรมที่มีอัตราการหดตัวสูงสุด 3 อันดับ ได้แก่ ยานยนต์ สิ่งทอ และ ผลิตภัณฑ์และโลหะพื้นฐานผลิตไฟฟ้า ตามลำดับ

หน่วยขายของ กฟน. ในเดือน พ.ย. 62 มีการหดตัวเมื่อเปรียบเทียบกับเดือนเดียวกันของปีที่แล้ว หากพิจารณาจำแนกตาม 4 กลุ่มเศรษฐกิจหลัก พบว่า มีเพียงหน่วยขายกลุ่มธุรกิจที่มีการขยายตัว ขณะที่หน่วยขายกลุ่มบ้านอยู่อาศัย อุตสาหกรรม และราชการและองค์กรที่ไม่แสวงหากำไรมีการหดตัว โดยปัจจัยที่ส่งผลต่อการหดตัวของหน่วยขายที่สำคัญมาจากการหดตัวของกลุ่มอุตสาหกรรมหลัก แม้ว่าอุณหภูมิจะสูงขึ้น เมื่อเปรียบเทียบกับเดือนเดียวกันของปีที่แล้ว

ภาพรวมกิจกรรมทางเศรษฐกิจมหภาค ในเดือน พ.ย. 62 ยังอยู่ในภาวะชะลอตัว โดยการส่งออกสินค้าหดตัวต่อเนื่องตามการชะลอตัวของเศรษฐกิจประเทศคู่ค้าเป็นสำคัญ ส่งผลให้การนำเข้าสินค้า การผลิตภาคอุตสาหกรรม และเครื่องจักรลงทุนภาคเอกชนหดตัวสอดคล้องกัน สำหรับการใช้จ่ายภาครัฐหดตัวจากรายจ่ายประจำและรายจ่ายลงทุน ด้านเครื่องจักรบริโภคภาคเอกชนยังอยู่ในทิศทางชะลอตัว โดยมาตรการภาครัฐมีส่วนช่วยพยุงกำลังซื้อบางส่วน ขณะที่ภาคการท่องเที่ยวยังคงขยายตัวต่อเนื่อง

สำหรับหน่วยขายของธุรกิจในเดือน พ.ย. 62 ที่มีสัดส่วนหน่วยใช้ไฟฟ้าสูงสุด 10 อันดับมีการขยายตัว 2 อันดับ ได้แก่ อพาร์ทเมนต์และเกสต์เฮ้าส์ และก่อสร้าง ตามลำดับ ขณะที่หน่วยขายของอุตสาหกรรมที่มีสัดส่วนหน่วยใช้ไฟฟ้าสูงสุด 10 อันดับมีอัตราการหดตัวสูงสุด 3 อันดับ ได้แก่ ผลิตภัณฑ์และโลหะพื้นฐาน สิ่งทอ และ อุปกรณ์อิเล็กทรอนิกส์ ตามลำดับ

หน่วยซื้อไฟฟ้าของ กฟน. ในเดือน พ.ย. 62 หดตัวในอัตราที่น้อยกว่าการหดตัวของหน่วยขายไฟฟ้าเล็กน้อย เมื่อเปรียบเทียบกับช่วงเวลาเดียวกันของปีที่แล้ว ทำให้อัตราสูญเสียในเดือน พ.ย. 62 อยู่ในระดับที่ใกล้เคียงกับเดือนเดียวกันของปีที่แล้ว โดยอยู่ในระดับร้อยละ 1.88 สำหรับราคาซื้อไฟฟ้าเฉลี่ยรวม  $F_t$  เฉลี่ยเดือน พ.ย. 62 เพิ่มขึ้นเมื่อเปรียบเทียบกับช่วงเวลาเดียวกันของปีที่แล้ว ขณะที่ราคาขายปลีกเฉลี่ยรวม  $F_t$  เฉลี่ยเพิ่มขึ้น โดยมีปัจจัยสำคัญมาจาก สัดส่วนการซื้อไฟฟ้าระดับแรงดัน 230 kV ลดลงจากเดือนก่อน และอัตรา  $F_t$  ในเดือน พ.ย. 62 ที่เพิ่มขึ้นจากช่วงเวลาเดียวกันของปีที่แล้ว

## สถานการณ์การผลิตไฟฟ้าและการใช้ไฟฟ้าประจำเดือน พฤศจิกายน 2562

### 1. ภาพรวมการใช้ไฟฟ้าของประเทศ

#### 1.1 กำลังผลิตสุทธิของระบบ กฟผ. (EGAT Net Generation) และการจำหน่ายไฟฟ้าของกฟผ. (EGAT Sales)<sup>1</sup>

● หน่วยผลิตไฟฟ้าสุทธิของกฟผ. ประจำเดือน พ.ย. 62 เท่ากับ 15,882.71 ล้านหน่วย เพิ่มขึ้นร้อยละ 0.19 เมื่อเปรียบเทียบกับช่วงเวลาเดียวกันของปีที่แล้ว โดยหน่วยจำหน่ายของ กฟผ. ประจำเดือน พ.ย. 62 เท่ากับ 15,474.47 ล้านหน่วย เพิ่มขึ้นร้อยละ 0.01 เมื่อเปรียบเทียบกับช่วงเวลาเดียวกันของปีที่แล้ว โดยเป็นหน่วยจำหน่ายให้ กฟน. กฟภ. และลูกค้าตรงของกฟผ. เท่ากับ 4,346.35 10,677.03 และ 451.09 ล้านหน่วย ตามลำดับ เมื่อเปรียบเทียบกับช่วงเวลาเดียวกันของปีที่แล้วพบว่า หน่วยจำหน่ายให้ กฟน. กฟภ. ลดลงร้อยละ 1.94 และ 1.59 ตามลำดับ ขณะที่หน่วยจำหน่ายให้ลูกค้าตรงของ กฟผ. เพิ่มขึ้นร้อยละ 136.07

● หน่วยผลิตไฟฟ้าสุทธิสะสม ม.ค. – พ.ย. 62 เท่ากับ 183,206.99 ล้านหน่วย เพิ่มขึ้นจากช่วงเวลาเดียวกันของปีที่แล้วร้อยละ 4.04 โดยหน่วยจำหน่ายของ กฟผ. สะสมเดือน ม.ค. – พ.ย. 62 เท่ากับ 179,025.15 ล้านหน่วย เพิ่มขึ้นร้อยละ 3.82 เมื่อเปรียบเทียบกับช่วงเวลาเดียวกันของปีที่แล้ว โดยเป็นหน่วยจำหน่ายให้ กฟน. กฟภ. และลูกค้าตรงของ กฟผ. เท่ากับ 51,033.43 124,770.72 และ 3,221.00 ล้านหน่วย ตามลำดับ เมื่อเปรียบเทียบกับช่วงเวลาเดียวกันของปีที่แล้วพบว่าหน่วยจำหน่ายให้ กฟน. กฟภ. และลูกค้าตรงของ กฟผ. เพิ่มขึ้นร้อยละ 4.12 2.66 และ 70.85 ตามลำดับ

#### หน่วยผลิตไฟฟ้าสุทธิ กฟผ. ปี 2562 เปรียบเทียบกับ ปี 2561

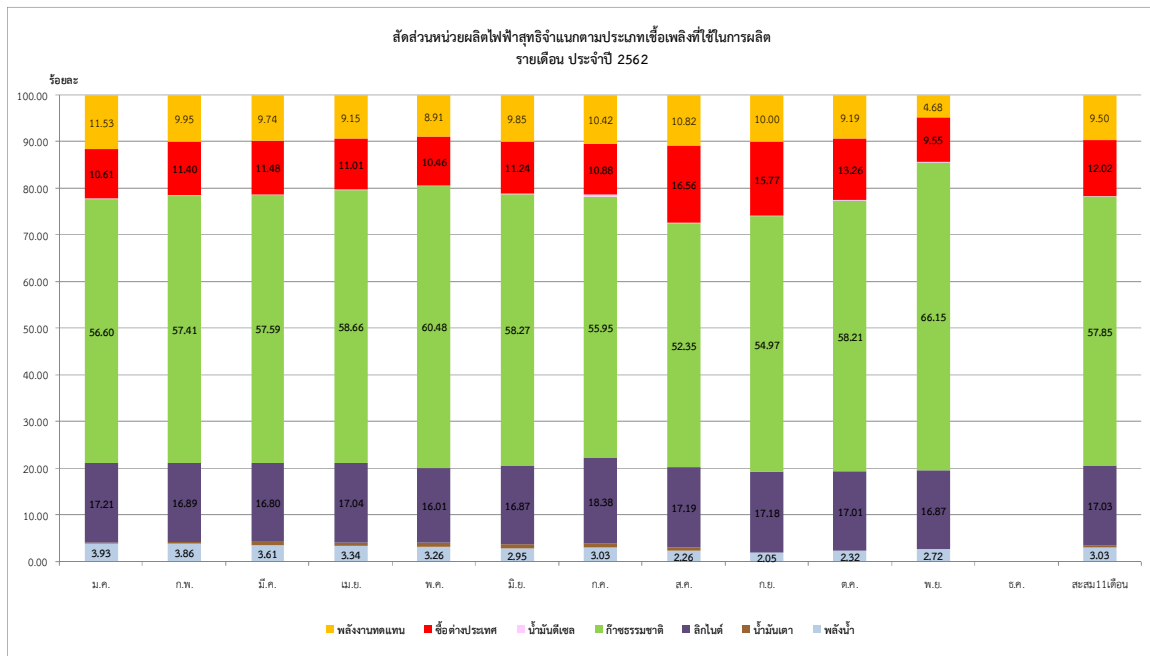
พื้นที่จำหน่าย ของ กฟผ.	เดือน พ.ย. 62			ม.ค. – พ.ย. 62		
	ล้านหน่วย	เพิ่มขึ้น/ลดลง (ร้อยละ)	สัดส่วน (ร้อยละ)	ล้านหน่วย	เพิ่มขึ้น/ลดลง (ร้อยละ)	สัดส่วน (ร้อยละ)
กฟน.	4,346.35	-1.94	27.37	51,033.43	4.12	27.86
กฟภ.	10,677.03	-1.59	67.22	124,770.72	2.66	68.10
ลูกค้าตรง	451.09	136.07	2.84	3,221.00	70.85	1.76
รวมหน่วยขาย	15,474.47	0.01	97.43	179,025.15	3.82	97.72
อัตราสูญเสีย	408.24	7.43	2.57	4,181.86	14.73	2.28
รวมทั้งสิ้น	15,882.71	0.19	100.00	183,206.99	4.04	100.00

● ในรอบ 11 เดือนที่ผ่านมาเชื้อเพลิงที่ใช้ในการผลิตไฟฟ้าส่วนใหญ่คือ ก๊าซธรรมชาติ และลิกไนต์ โดยคิดเป็นสัดส่วนร้อยละ 57.85 และ 17.03 ของหน่วยผลิตไฟฟ้าสุทธิทั้งหมดตามลำดับ โดยเชื้อเพลิงที่ กฟผ. ใช้ในการผลิตไฟฟ้าที่เพิ่มขึ้นสูงสุดคือ น้ำมันเตา เพิ่มขึ้นร้อยละ 1,477.50 ในขณะที่การใช้พลังงาน ลดลงร้อยละ 15.34 เมื่อเปรียบเทียบกับช่วงเวลาเดียวกันของปีที่แล้ว

<sup>1</sup>พิจารณาเฉพาะในส่วนของกำลังผลิตสุทธิของระบบ กฟผ. (EGAT Net Generation) ซึ่งเกิดจาก 1.การผลิตไฟฟ้าจากโรงไฟฟ้าของ กฟผ. 2.การซื้อไฟฟ้าจากต่างประเทศ ผู้ผลิตไฟฟ้าอิสระ (IPP) และผู้ผลิตไฟฟ้าขนาดเล็ก (SPP) โดยไม่รวมการใช้ไฟฟ้าภายในสถานีไฟฟ้า (Station Services) ของ กฟผ. IPP และ SPP

สัดส่วนการผลิตไฟฟ้าจำแนกตามเชื้อเพลิงปี 2562

2562	ม.ค.	ก.พ.	มี.ค.	เม.ย.	พ.ค.	มิ.ย.	ก.ค.	ส.ค.	ก.ย.	ต.ค.	พ.ย.	ธ.ค.	สะสม 11 เดือน
พลังน้ำ	3.93	3.86	3.61	3.34	3.26	2.95	3.03	2.26	2.05	2.32	2.72		3.03
น้ำมันเตา	0.08	0.45	0.76	0.77	0.86	0.79	0.87	0.81	0.00	0.00	0.00		0.51
ลิกไนต์	17.21	16.89	16.80	17.04	16.01	16.87	18.38	17.19	17.18	17.01	16.87		17.03
ก๊าซธรรมชาติ	56.60	57.40	57.58	58.67	60.48	58.27	55.95	52.35	54.98	58.21	66.15		57.85
น้ำมันดีเซล	0.04	0.05	0.03	0.02	0.03	0.02	0.47	0.02	0.02	0.01	0.02		0.07
ซื้อต่างประเทศ	10.61	11.40	11.48	11.01	10.46	11.24	10.88	16.56	15.77	13.26	9.55		12.02
พลังงานทดแทน	11.53	9.95	9.74	9.15	8.91	9.85	10.42	10.82	10.00	9.19	4.68		9.50
รวม	100	100	100	100	100	100	100	100	100	100	100		100



ความต้องการพลังไฟฟ้าสูงสุด (Peak) สุทธิของระบบ กฟผ. ในเดือน พ.ย. 62 มีค่า 26,958.00 เมกะวัตต์เกิดขึ้นเมื่อวันที่ 18 พ.ย. 62 (18.34 น.) ลดลงร้อยละ 0.97 เมื่อเปรียบเทียบกับเดือนเดียวกันของปีที่แล้ว สำหรับค่าความต้องการพลังไฟฟ้าสูงสุดเฉพาะในส่วนการจำหน่ายไฟฟ้าของ กฟผ. ในเดือน พ.ย. 62 มีค่า 26,392.28 เมกะวัตต์ เกิดขึ้นเมื่อวันที่ 27 พ.ย. 62 (19.00 น.) ลดลงร้อยละ 1.39 เมื่อเปรียบเทียบกับเดือนเดียวกันของปีที่แล้ว<sup>2</sup>

ในช่วง 11 เดือนของปี 62 (ม.ค. – พ.ย. 62) ความต้องการพลังไฟฟ้าสูงสุด (Peak) สุทธิของระบบ กฟผ. มีค่า 30,853.20 เมกะวัตต์เกิดขึ้นเมื่อวันที่ 2 พ.ค. 62 (22.27 น.) ซึ่งสูงกว่าค่าความต้องการพลังไฟฟ้าสูงสุด (Peak) สุทธิของระบบ กฟผ. ประจำปี 61 ร้อยละ 8.88 สำหรับค่าความต้องการพลังไฟฟ้าสูงสุดเฉพาะในส่วนการจำหน่ายไฟฟ้าของ กฟผ. ของปี 62 มีค่า 29,961.05 เมกะวัตต์ เกิดขึ้นเมื่อวันที่ 2 พ.ค. 62 (22.30 น.) ซึ่งสูงกว่าค่าความต้องการพลังไฟฟ้าสูงสุดในส่วนของการจำหน่ายประจำปี 61<sup>3</sup> ร้อยละ 8.28

ค่าความต้องการพลังไฟฟ้าสูงสุดของระบบที่จำหน่ายไฟฟ้าให้ กฟน. กฟภ. และลูกค้าตรงของ กฟผ. ในเดือน พ.ย. 62 มีค่า 8,065.97 18,629.92 และ 937.91 เมกะวัตต์ ตามลำดับเมื่อเปรียบเทียบกับเดือนเดียวกันของปีที่แล้วพบว่า ค่าความต้องการพลังไฟฟ้าสูงสุดของ กฟน. และ กฟภ. ลดลงร้อยละ 2.34 และ 2.90 ตามลำดับ ขณะที่ลูกค้าตรงของ กฟผ. เพิ่มขึ้นร้อยละ 134.3 โดยค่าความต้องการพลังไฟฟ้าสูงสุดของ กฟน. และ กฟภ. เกิดขึ้นในวันที่ 28 พ.ย. 62 (14.30 น.) และ 18 พ.ย. 62 (19.00 น.) ตามลำดับ<sup>4</sup>

ในช่วง 11 เดือนของปี 62 (ม.ค. – พ.ย. 62) ค่าความต้องการพลังไฟฟ้าสูงสุดของระบบที่จำหน่ายไฟฟ้าให้ กฟน. กฟภ. และลูกค้าตรงของ กฟผ. มีค่า 9,525.93 21,150.73 และ 1,029.70 เมกะวัตต์ โดยค่าความต้องการพลังไฟฟ้าสูงสุดของ กฟน. กฟภ. และลูกค้าตรงของ กฟผ. สูงกว่าค่าความต้องการพลังไฟฟ้าสูงสุดประจำปี 61 คิดเป็นร้อยละ 7.16 7.99 และ 70.12 ตามลำดับ โดยค่าความต้องการพลังไฟฟ้าสูงสุดของ กฟน. และ กฟภ. เกิดขึ้นในวันที่ 25 เม.ย. 62 (14.00 น.) และ 20 เม.ย. 62 (21.00 น.) ตามลำดับ<sup>5</sup>

---

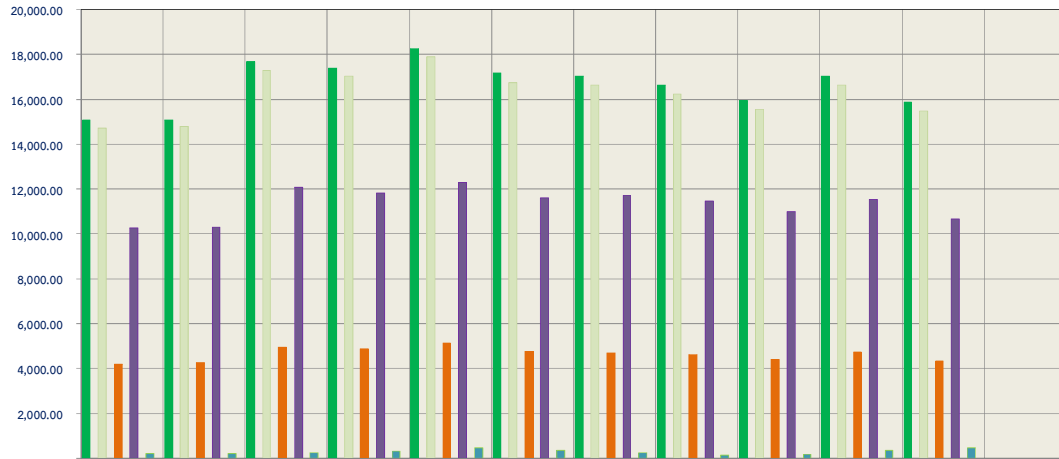
<sup>2</sup>ความต้องการพลังไฟฟ้าสูงสุด (Peak) สุทธิ ของระบบ กฟผ. ประจำปีเดือน พ.ย. 61 เกิดขึ้นเมื่อวันที่ 15 พ.ย. 61 (18.30 น.) ในขณะที่ค่าความต้องการพลังไฟฟ้าสูงสุดเฉพาะในส่วนการจำหน่ายไฟฟ้าของ กฟผ. ประจำปีเดือน พ.ย. 61 เกิดขึ้นเมื่อวันที่ 15 พ.ย. 61 (19.00 น.)

<sup>3</sup>ความต้องการพลังไฟฟ้าสูงสุด (Peak) สุทธิ ของระบบ กฟผ. ประจำปี 61 เกิดขึ้นเมื่อวันที่ 24 เม.ย. 61 (20.30 น.) ในขณะที่ค่าความต้องการพลังไฟฟ้าสูงสุดเฉพาะในส่วนการจำหน่ายไฟฟ้าของ กฟผ. ประจำปี 61 เกิดขึ้นเมื่อวันที่ 24 เม.ย. 61 (21.00 น.)

<sup>4</sup>ความต้องการพลังไฟฟ้าสูงสุด (Peak) ในส่วนที่ กฟผ. จำหน่ายไฟฟ้าให้ กฟน. และ กฟภ. ประจำปีเดือน พ.ย. 61 เกิดขึ้นเมื่อวันที่ 22 พ.ย. 61 (14.00 น.) และ 15 พ.ย. 61 (19.00 น.) ตามลำดับ

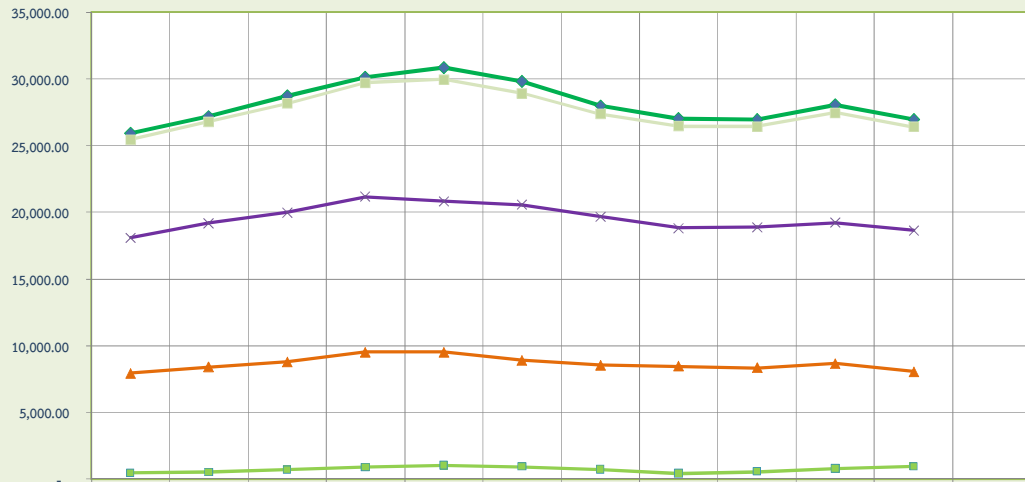
<sup>5</sup>ความต้องการพลังไฟฟ้าสูงสุด (Peak) ในส่วนที่ กฟผ. จำหน่ายไฟฟ้าให้ กฟน. และ กฟภ. ประจำปี 61 เกิดขึ้นเมื่อวันที่ 24 เม.ย. 61 (14.30 น.) และ 24 เม.ย. 61 (21.00 น.) ตามลำดับ

หน่วยผลิตไฟฟ้าสุทธิ และหน่วยจำหน่าย กฟผ. รายเดือน ประจำปี 2562 (ล้านหน่วย)



	ม.ค.	ก.พ.	มี.ค.	เม.ย.	พ.ค.	มิ.ย.	ก.ค.	ส.ค.	ก.ย.	ต.ค.	พ.ย.	ธ.ค.
EGAT Net Gen	15,063.21	15,093.21	17,699.94	17,386.57	18,277.38	17,162.90	17,025.62	16,620.44	15,954.34	17,040.67	15,882.71	
GR_EGAT Net Gen	1.33	7.60	4.24	11.58	8.72	4.41	3.73	0.57	-0.94	3.40	0.19	
EGAT Sales	14,704.61	14,799.98	17,293.50	17,031.66	17,890.42	16,740.47	16,652.84	16,238.39	15,567.70	16,631.09	15,474.47	
GR_EGAT Sales	1.36	8.00	3.54	11.73	8.40	3.75	3.72	0.54	-1.36	2.76	0.01	
MEA Purchase	4,202.81	4,282.46	4,945.11	4,870.57	5,148.51	4,755.02	4,709.15	4,634.18	4,395.17	4,744.10	4,346.35	
GR_MEA Purchase	2.22	11.12	3.81	14.37	9.34	1.26	3.32	0.98	-1.52	3.60	-1.94	
PEA Purchase	10,287.90	10,308.54	12,090.38	11,826.89	12,284.91	11,621.53	11,705.63	11,453.17	10,989.22	11,525.52	10,677.03	
GR_PEA Purchase	0.57	6.70	3.22	10.10	5.70	2.90	2.96	0.10	-1.63	0.67	-1.59	
Direct Customer	213.90	208.99	258.01	334.19	457.00	363.92	238.06	151.05	183.31	361.48	451.09	
GR_Direct Customer	28.43	11.18	14.14	37.52	164.53	150.05	85.65	26.00	23.39	132.24	136.07	

ค่าความต้องการไฟฟ้าสูงสุดรายเดือน ประจำปี 2562 (เมกะวัตต์)



	ม.ค.	ก.พ.	มี.ค.	เม.ย.	พ.ค.	มิ.ย.	ก.ค.	ส.ค.	ก.ย.	ต.ค.	พ.ย.	ธ.ค.
MW_EGAT Net Gen	25,898.30	27,214.80	28,721.50	30,120.20	30,853.20	29,799.90	28,014.60	26,987.20	26,936.70	28,026.20	26,958.00	
GR_EGAT Net Gen	0.86	3.27	5.15	6.29	12.89	10.67	6.92	1.87	-1.80	4.43	-0.97	
MW_EGAT Sales	25,462.52	26,799.50	28,166.14	29,693.67	29,961.05	28,917.81	27,366.49	26,454.53	26,428.10	27,449.26	26,392.28	
GR_EGAT Sales	0.52	3.45	5.30	7.31	11.46	9.80	5.85	1.91	-1.83	3.96	-1.39	
MW_MEA PEAK	7,946.75	8,377.86	8,772.71	9,525.93	9,509.30	8,894.42	8,537.71	8,452.95	8,339.78	8,675.63	8,065.97	
GR_MEA PEAK	-0.54	5.27	3.12	7.16	12.75	4.46	4.22	2.87	-0.95	3.59	-2.34	
MW_PEA PEAK	18,093.98	19,178.49	19,969.27	21,150.73	20,830.72	20,550.11	19,656.71	18,812.62	18,870.05	19,224.96	18,629.92	
GR_PEA PEAK	-0.12	3.12	4.65	7.99	7.93	7.36	4.62	-0.35	-2.40	1.32	-2.90	
MW_DIR PEAK	445.47	521.66	705.81	870.20	1,029.70	919.51	722.24	423.94	553.59	772.90	937.91	
GR_Direct Customer	5.80	-8.60	18.22	43.77	153.30	123.46	132.54	51.96	81.26	65.38	134.31	



## 1.2 การใช้ไฟฟ้าของผู้ใช้ไฟฟ้าในประเทศไทย<sup>6</sup>

ภาพรวมการจำหน่ายไฟฟ้าของประเทศไทยประจำเดือน พ.ย. 62 หดตัวลงเมื่อเปรียบเทียบกับเดือนเดียวกันของปีที่แล้วร้อยละ 0.92 โดยเป็นการหดตัวทั้งหน่วยจำหน่ายของ กฟน. กฟภ. และ กฟผ. ให้แก่ลูกค้าตรงภายในประเทศ หากพิจารณาจำแนกตามกลุ่มเศรษฐกิจหลักพบว่าหน่วยขายในกลุ่มบ้านอยู่อาศัย มีการขยายตัว ขณะที่หน่วยขายกลุ่มธุรกิจและอุตสาหกรรมมีการหดตัว เมื่อเปรียบเทียบกับช่วงเวลาเดียวกันของปีที่แล้ว โดยหน่วยขายกลุ่มบ้านอยู่อาศัยขยายตัวเฉพาะในพื้นที่ของ กฟภ. รวมถึงหน่วยขายกลุ่มธุรกิจก็มีการขยายตัว เฉพาะในพื้นที่ กฟภ. เช่นกัน หน่วยขายกลุ่มอุตสาหกรรมหดตัวทั้งในพื้นที่ของ กฟน. กฟภ. และ กฟผ. ให้แก่ลูกค้าตรง สำหรับหน่วยขายสาขาธุรกิจของประเทศที่มีสัดส่วนหน่วยขายสูงสุด 10 อันดับแรก มีอัตราการขยายตัวสูงสุด 5 อันดับ ได้แก่ อพาร์ทเมนต์และเกสต์เฮ้าส์ โรงพยาบาลทั่วไป ร้านอาหารปลีก โรงแรม และราชการ ตามลำดับ สำหรับหน่วยขายสาขาอุตสาหกรรมของประเทศที่มีสัดส่วนหน่วยขายสูงสุด 10 อันดับแรกมีอัตราการหดตัวสูงสุด 9 อันดับ สำหรับ 5 อันดับแรกที่มีการหดตัวสูงสุด ได้แก่ ยานยนต์ สิ่งทอ ผลิตภัณฑ์และโลหะพื้นฐาน อุตสาหกรรมโลหะเครื่องจักร และ อุปกรณ์อิเล็กทรอนิกส์ ตามลำดับ

กลุ่มเศรษฐกิจ	เดือน พ.ย. 62			ม.ค. - พ.ย. 62		
	ล้านหน่วย	เพิ่ม/ลด (ร้อยละ)	สัดส่วน (ร้อยละ)	ล้านหน่วย	เพิ่ม/ลด (ร้อยละ)	สัดส่วน (ร้อยละ)
บ้านอยู่อาศัย	3,920.66	3.10	25.71	46,592.26	10.01	26.55
ธุรกิจ	3,882.56	-0.31	25.46	44,978.71	5.65	25.63
อุตสาหกรรม	6,345.43	-4.11	41.60	71,149.68	-2.45	40.54
อื่นๆ	1,102.93	2.29	7.23	12,784.65	7.64	7.28
<b>รวม</b>	<b>15,251.58</b>	<b>-0.92</b>	<b>100.00</b>	<b>175,505.30</b>	<b>3.40</b>	<b>100.00</b>

ภาพรวมการจำหน่ายไฟฟ้าของประเทศสะสมเดือน ม.ค. - พ.ย. 62 ขยายตัวเมื่อเปรียบเทียบกับช่วงเวลาเดียวกันของปีที่แล้วร้อยละ 3.40 หากเปรียบเทียบการจำหน่ายไฟฟ้าสะสมระหว่าง 3 การไฟฟ้า พบว่าหน่วยจำหน่ายสะสมของ กฟน. และ กฟภ. มีการขยายตัวเมื่อเปรียบเทียบกับช่วงเวลาเดียวกันของปีที่แล้ว ขณะที่หน่วยจำหน่ายของ กฟผ. ให้แก่ลูกค้าตรงภายในประเทศมีการหดตัว หากพิจารณาจำแนกตามกลุ่มเศรษฐกิจหลักพบว่า หน่วยขายของประเทศสะสมกลุ่มบ้านอยู่อาศัยและธุรกิจมีการขยายตัวเมื่อเปรียบเทียบกับช่วงเวลาเดียวกันของปีที่แล้ว ขณะที่กลุ่มอุตสาหกรรมมีการหดตัว โดยหน่วยขายสะสมกลุ่มบ้านอยู่อาศัยมีการขยายตัวทั้งในพื้นที่ของ กฟน. และ กฟภ. หน่วยขายสะสมกลุ่มธุรกิจมีการขยายตัวเฉพาะในพื้นที่ของ กฟน. และ กฟภ. ขณะที่หน่วยขายสะสมกลุ่มอุตสาหกรรมมีการหดตัวทั้งในพื้นที่ของ กฟน. กฟภ. และ กฟผ. ให้แก่ลูกค้าตรงภายในประเทศ สำหรับหน่วยขายสะสมสาขาธุรกิจของประเทศที่มีสัดส่วนหน่วยขายสูงสุด 10 อันดับแรก มีอัตราการขยายตัวสูงสุด 5 อันดับ ได้แก่ อพาร์ทเมนต์และเกสต์เฮ้าส์ ราชการ โรงพยาบาลทั่วไป โกดังเก็บสินค้า และร้านอาหารปลีก ตามลำดับ สำหรับหน่วยขายสะสมสาขาอุตสาหกรรมของประเทศที่มีสัดส่วนหน่วยขายสูงสุด 10 อันดับแรก มีอัตราการหดตัวสูงสุด 5 อันดับ ได้แก่ ผลิตภัณฑ์และโลหะพื้นฐาน สิ่งทอ ผลิตภัณฑ์และโลหะ อุปกรณ์อิเล็กทรอนิกส์ และยานยนต์ ตามลำดับ

<sup>6</sup>พิจารณาเฉพาะหน่วยจำหน่ายของ กฟน. กฟภ. และหน่วยจำหน่ายของ กฟผ. ให้แก่ลูกค้าตรงภายในประเทศ โดยไม่รวมผู้ใช้ไฟฟ้าที่ผลิตไฟฟ้าใช้เอง (Self Generation) และไม่รวมไฟฟรี (เช่น ไฟฟ้าสาธารณะ เป็นต้น)

## อัตราการเติบโต และสัดส่วนหน่วยขายของสาขาธุรกิจ และอุตสาหกรรม ที่มีสัดส่วนสูง 10 อันดับแรก

	กลุ่มธุรกิจ	สัดส่วนต่อ	อัตราเพิ่ม/ลด		กลุ่มอุตสาหกรรม	สัดส่วนต่อ	อัตราเพิ่ม/ลด	
		ธุรกิจ	(ร้อยละ)			อุตสาหกรรม	(ร้อยละ)	
		(ร้อยละ)	พ.ย.	ม.ค.-พ.ย.		(ร้อยละ)	พ.ย.	ม.ค.-พ.ย.
1	อพาร์ทเมนต์/เกสต์เฮ้าส์	11.30	8.10	14.86	อาหารแปรรูป	11.63	-5.40	-1.69
2	ห้างสรรพสินค้า	10.99	-2.90	3.19	ผลิตเหล็กและโลหะพื้นฐาน	9.21	-10.62	-10.18
3	ร้านขายปลีก	8.50	0.50	5.58	อุปกรณ์อิเล็กทรอนิกส์	8.92	-6.15	-6.00
4	โรงแรม	7.89	0.44	4.18	ผลิตแก้วและอลูมิเนียม	7.44	-2.43	-7.48
5	สถานศึกษา	6.58	-6.20	3.73	เกษตรและเหมืองแร่	7.39	3.02	4.81
6	ร้านขายส่ง	6.35	-2.82	4.23	ยานยนต์	6.98	-12.96	-5.69
7	อาคารสำนักงานให้เช่า	6.25	-2.26	3.11	พลาสติก	6.60	-1.73	1.87
8	โรงพยาบาลทั่วไป	6.03	0.69	7.20	อุตสาหกรรมโลหะเครื่องจักร	6.54	-7.44	-4.09
9	ราชการ	6.01	0.31	8.16	สิ่งทอ	5.70	-10.71	-9.61
10	โกดังเก็บสินค้า	3.69	-0.10	5.91	ผลิตภัณฑ์ยาง	4.56	-6.06	0.02

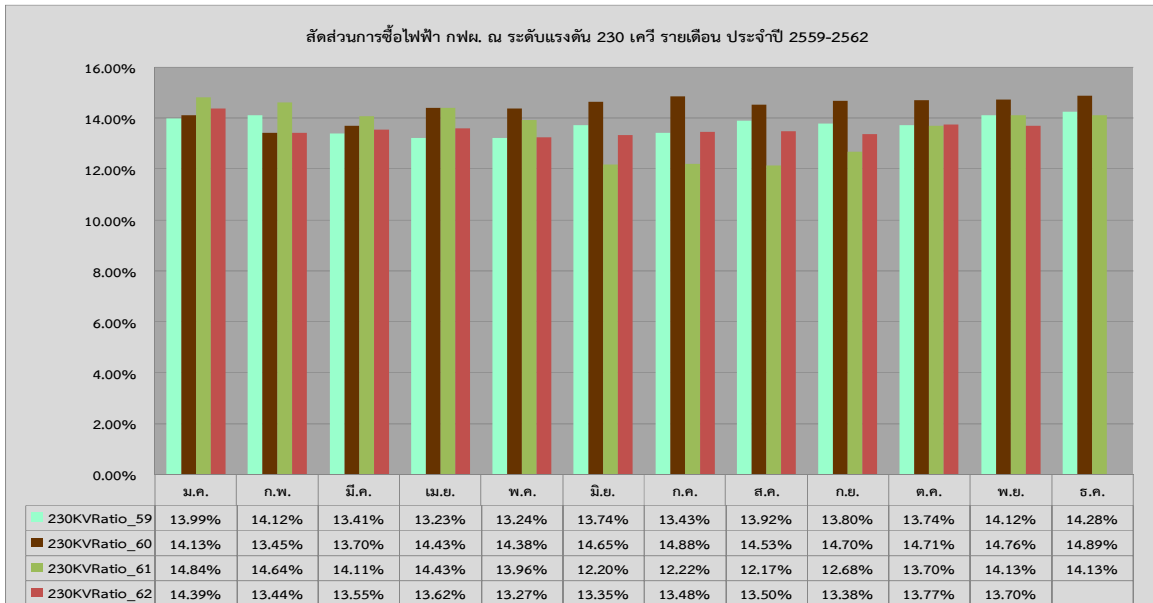
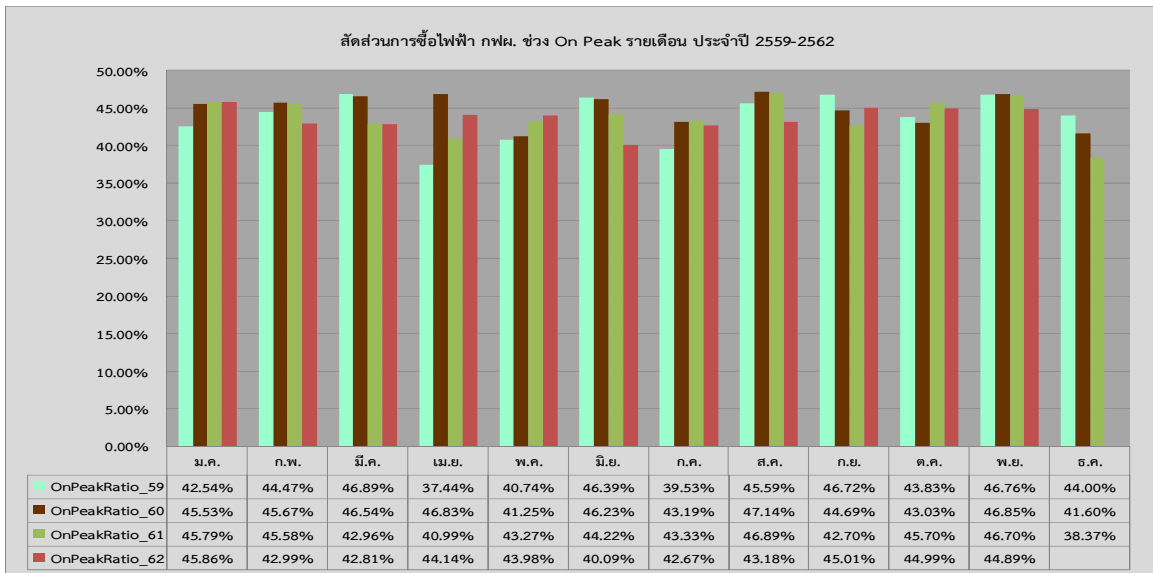
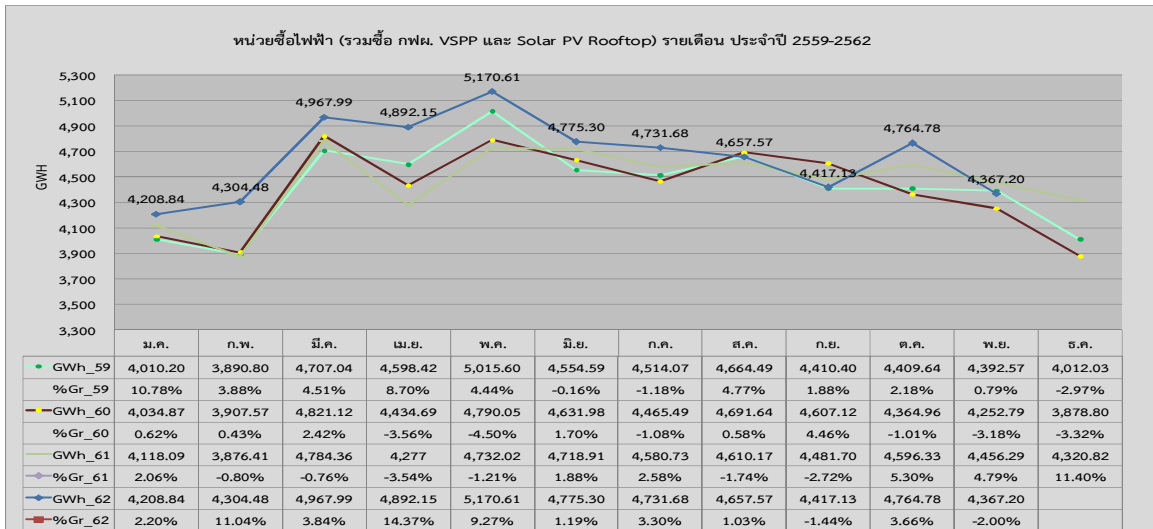
## 2. การใช้ไฟฟ้าของการไฟฟ้านครหลวง

### 2.1 การซื้อไฟฟ้า และความต้องการพลังไฟฟ้าสูงสุด

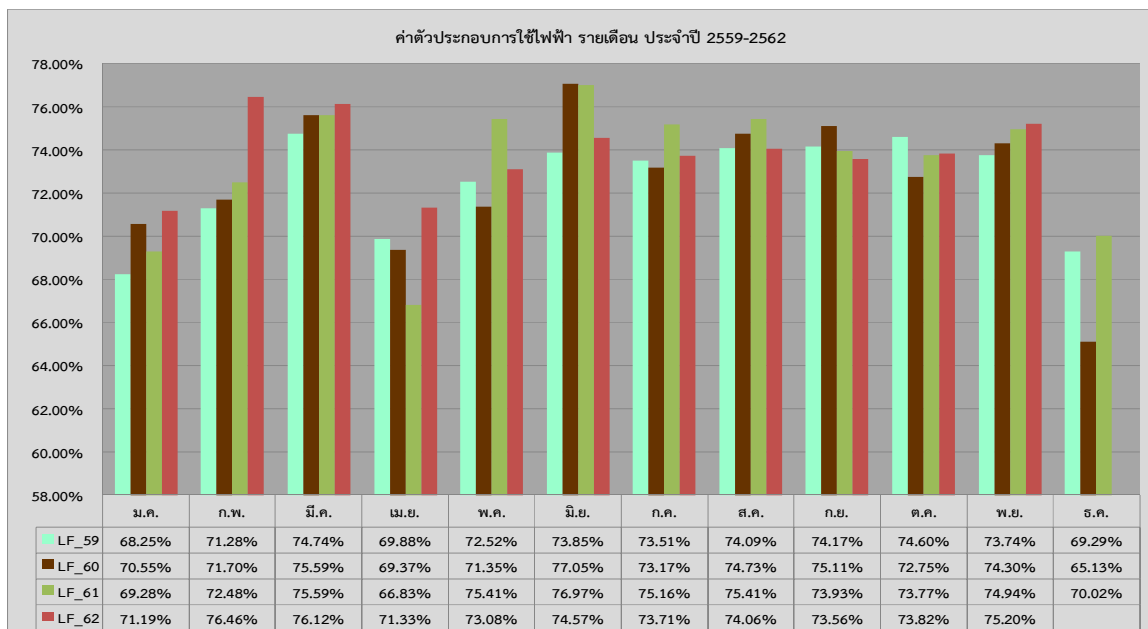
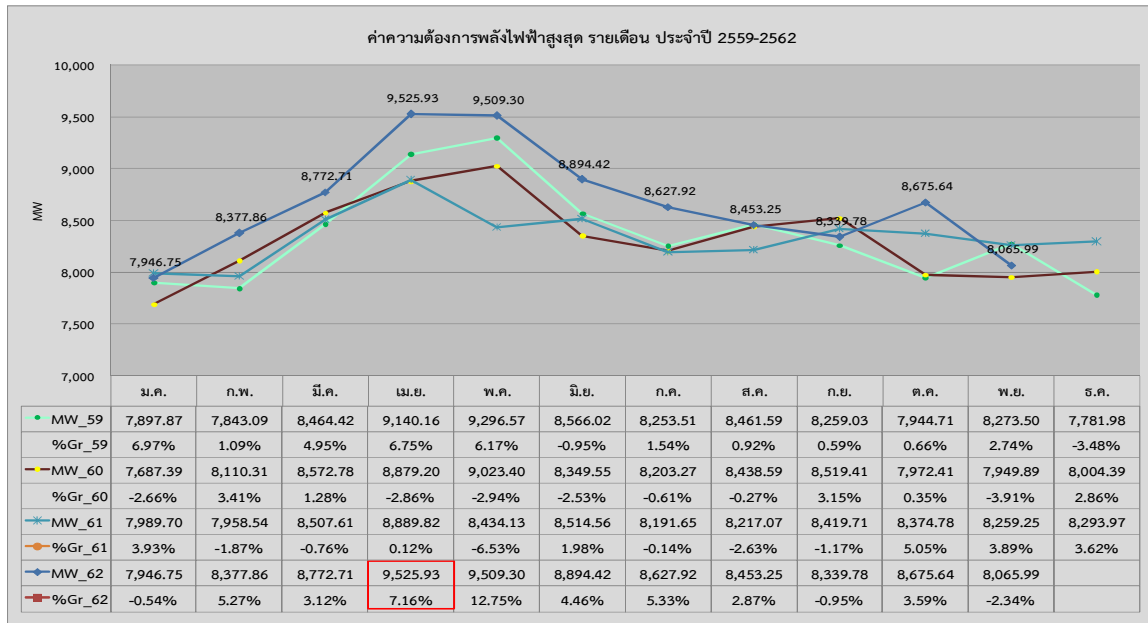
● หน่วยซื้อไฟฟ้าของ กฟน. ประจำเดือน พ.ย. 62 เท่ากับ 4,367.20 ล้านหน่วย ลดลงร้อยละ 2.00 เมื่อเปรียบเทียบกับเดือนเดียวกันของปีที่แล้ว จำแนกเป็นหน่วยซื้อไฟฟ้าจาก กฟผ. และหน่วยที่รับซื้อจาก VSPP เท่ากับ 4,346.35 และ 20.85 ล้านหน่วย ตามลำดับ สำหรับหน่วยซื้อสะสมเดือน ม.ค. - พ.ย. 62 เท่ากับ 51,257.73 ล้านหน่วย เพิ่มขึ้นร้อยละ 4.11 เมื่อเปรียบเทียบกับช่วงเวลาเดียวกันของปีที่แล้วคิดเป็นหน่วยซื้อไฟฟ้าจาก กฟผ. และหน่วยที่รับซื้อจาก VSPP เท่ากับ 51,033.43 และ 224.30 ล้านหน่วย ตามลำดับ

การซื้อไฟฟ้าจาก กฟผ. ประจำเดือน พ.ย. 62 มีสัดส่วนการซื้อไฟฟ้าในช่วง On Peak เท่ากับร้อยละ 44.89 ลดลงเมื่อเปรียบเทียบกับเดือนเดียวกันของปีที่แล้ว ซึ่งสัดส่วนดังกล่าวอยู่ที่ระดับร้อยละ 46.70 สำหรับสัดส่วน OnPeak ของหน่วยซื้อ กฟผ. สะสมเดือน ม.ค. - พ.ย. 62 เท่ากับร้อยละ 43.66 ลดลงเมื่อเปรียบเทียบกับช่วงเวลาเดียวกันของปีที่แล้ว ซึ่งสัดส่วนดังกล่าวอยู่ที่ระดับร้อยละ 44.35

สำหรับสัดส่วนการซื้อไฟฟ้า กฟผ. ณ ระดับแรงดัน 230 เควี ในเดือน ต.ค. 62 เท่ากับร้อยละ 13.70 ลดลงเมื่อเปรียบเทียบกับเดือนเดียวกันของปีที่แล้ว ซึ่งสัดส่วนดังกล่าวอยู่ที่ระดับร้อยละ 14.13 สำหรับสัดส่วนการซื้อไฟฟ้า ณ ระดับแรงดัน 230 เควีของหน่วยซื้อไฟฟ้าจาก กฟผ. สะสมเดือน ม.ค. - พ.ย. 62 เท่ากับร้อยละ 13.58 เพิ่มขึ้นเมื่อเปรียบเทียบกับช่วงเวลาเดียวกันของปีที่แล้ว ซึ่งสัดส่วนดังกล่าวอยู่ที่ระดับร้อยละ 13.52



ค่าความต้องการพลังไฟฟ้าสูงสุดของกฟน. ประจำเดือน พ.ย. 62 เกิดขึ้นในวันพฤหัสบดีที่ 28 พ.ย. 62 (14.30 น.) มีค่า 8,065.99 เมกะวัตต์ ลดลงเมื่อเปรียบเทียบกับเดือนเดียวกันของปีที่แล้วร้อยละ 2.34 ในส่วนของค่าความต้องการพลังไฟฟ้าสูงสุดของ กฟน. ในช่วง 11 เดือนของปี 62 (ม.ค. – พ.ย. 62) เกิดขึ้นเมื่อวันที่ 25 เม.ย. 62 (14.00 น.) มีค่า 9,525.93 เมกะวัตต์ ซึ่งยังอยู่ในระดับสูงกว่าค่าความต้องการพลังไฟฟ้าสูงสุดประจำปี 61 ร้อยละ 7.16<sup>7</sup> สำหรับค่าตัวประกอบการใช้ไฟฟ้า (Load Factor) ของกฟน. ในเดือน พ.ย. 62 เท่ากับร้อยละ 75.20 เพิ่มขึ้นจากช่วงเวลาเดียวกันของปีที่แล้วซึ่งค่า Load Factor มีค่าร้อยละ 74.94



<sup>7</sup> ค่าความต้องการพลังไฟฟ้าสูงสุดของ กฟน. ประจำเดือน พ.ย. 61 เกิดขึ้นเมื่อวันที่ 16 พ.ย. 61 (14.00 น.) และค่าความต้องการพลังไฟฟ้าสูงสุดประจำปี 61 เกิดขึ้นเมื่อวันที่ 24 เม.ย. 61 (14.30 น.)

ตารางค่าความต้องการพลังไฟฟ้าสูงสุด และค่าตัวประกอบการใช้ไฟฟ้าประจำปี 2557 – 2561

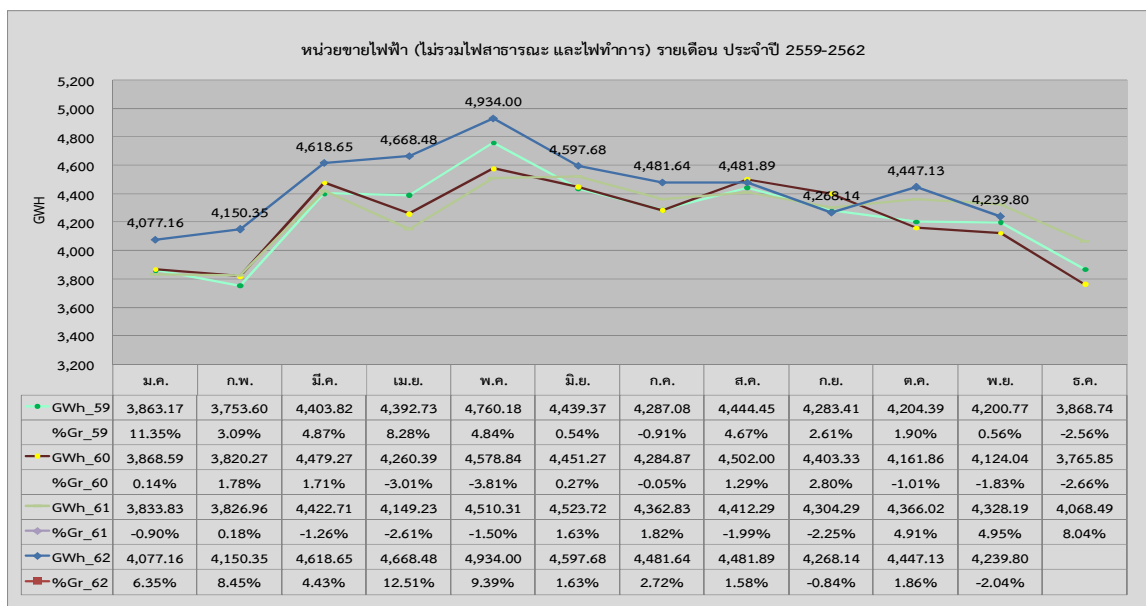
	2557	2558	2559	2560	2561
ค่าความต้องการพลังไฟฟ้าสูงสุด (เมกะวัตต์)	8,668.98	8,755.98	9,296.57	9,023.40	8,889.82
เวลาเกิดค่าความต้องการพลังไฟฟ้าสูงสุด	พ. 23 เม.ย.57 (14.30 น.)	ศ. 8 พ.ค. 58 (14.00 น.)	พ. 12 พ.ค. 59 (14.00 น.)	พ. 4 พ.ค. 60 (14.00 น.)	อ.24 เม.ย. 61 (14.30 น.)
อัตราเติบโตเมื่อเปรียบเทียบกับปีก่อนหน้า(ร้อยละ)	0.92	1.00	6.17	-2.94	-1.48
Load Factor (ร้อยละ)	65.92	67.30	65.12	66.90	68.77

## 2.2 การจำหน่ายไฟฟ้าอัตราสูญเสีย และจำนวนผู้ใช้ไฟฟ้า

● หน่วยขายไฟฟ้า กฟน. ในเดือน พ.ย. 62 เท่ากับ 4,239.80 ล้านหน่วย หดตัวเมื่อเปรียบเทียบกับเดือนเดียวกันของปีที่แล้วร้อยละ 2.04 สำหรับหน่วยขายไฟฟ้าสะสมเดือน ม.ค. – พ.ย. 62 เท่ากับ 48,964.92 ล้านหน่วย เพิ่มขึ้นเมื่อเปรียบเทียบกับช่วงเวลาเดียวกันของปีที่แล้วร้อยละ 4.09

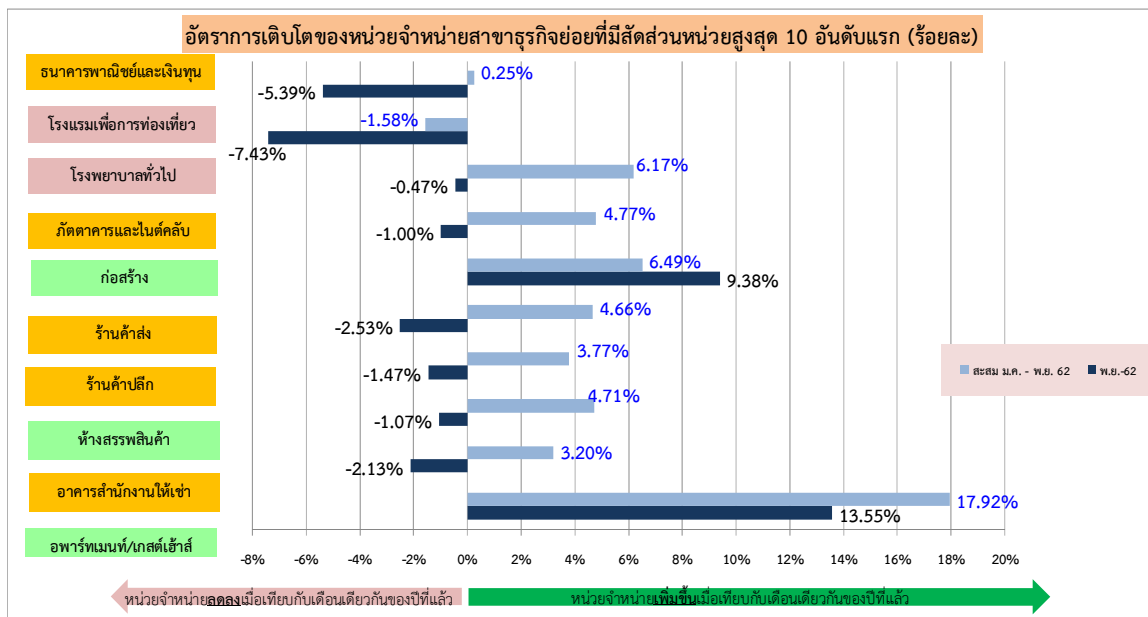
พิจารณาหน่วยขายไฟฟ้า กฟน. จำแนกเป็น 4 กลุ่มในเดือน พ.ย. 62 กลุ่มบ้านอยู่อาศัย ธุรกิจ อุตสาหกรรม และราชการและองค์กรที่ไม่แสวงหากำไร เท่ากับ 1,168.72 1,825.85 1,069.39 และ 175.84 ล้านหน่วย ตามลำดับ เมื่อเปรียบเทียบกับเดือนเดียวกันของปีที่แล้วพบว่าหน่วยขายกลุ่มบ้านอยู่อาศัย อุตสาหกรรม และราชการและองค์กรที่ไม่แสวงหากำไรหดตัวในอัตราร้อยละ 0.60 6.44 และ 8.32 ตามลำดับ ขณะที่หน่วยขายกลุ่มธุรกิจขยายตัวในอัตราร้อยละ 0.46

สำหรับหน่วยขายไฟฟ้าสะสมเดือน ม.ค. – พ.ย. 62 กลุ่มบ้านอยู่อาศัย ธุรกิจ อุตสาหกรรมและราชการและองค์กรที่ไม่แสวงหากำไรเท่ากับ 13,950.53 20,815.03 12,136.46 และ 2,062.90 ล้านหน่วย ตามลำดับ เมื่อเปรียบเทียบกับช่วงเวลาเดียวกันของปีที่แล้วพบว่าหน่วยขายสะสมกลุ่มบ้านอยู่อาศัย ธุรกิจ และราชการและองค์กรที่ไม่แสวงหากำไรขยายตัวในอัตราร้อยละ 9.87 5.96 และ 0.62 ตามลำดับ ในขณะที่หน่วยขายสะสมกลุ่มอุตสาหกรรมหดตัวในอัตราร้อยละ 4.04

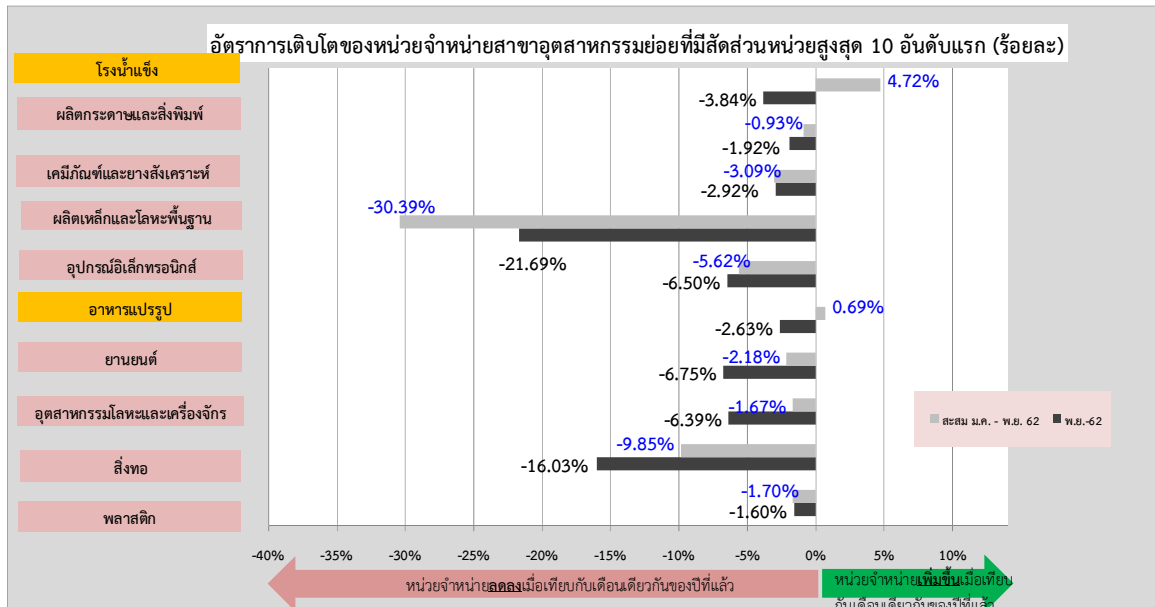


2562	ม.ค.	ก.พ.	มี.ค.	เม.ย.	พ.ค.	มิ.ย.	ก.ค.	ส.ค.	ก.ย.	ต.ค.	พ.ย.	ธ.ค.	สะสม 11 เดือน
หน่วยขาย 4 กลุ่มรายเดือน (ล้านบาท)													
บ้านอยู่อาศัย	1,087.22	1,176.42	1,282.08	1,487.36	1,504.32	1,329.41	1,264.54	1,240.81	1,173.17	1,236.48	1,168.72		13,950.53
ธุรกิจ	1,737.29	1,745.67	1,935.84	1,969.48	2,049.98	1,940.90	1,910.83	1,925.33	1,838.61	1,935.25	1,825.85		20,815.03
อุตสาหกรรม	1,077.84	1,049.16	1,198.80	1,027.03	1,177.07	1,134.11	1,118.45	1,122.58	1,071.93	1,090.10	1,069.39		12,136.46
ราชการและองค์กร	174.81	179.10	201.93	184.61	202.63	193.26	187.82	193.17	184.43	185.30	175.84		2,062.90
รวม	4,077.16	4,150.35	4,618.65	4,668.48	4,934.00	4,597.68	4,481.64	4,481.89	4,268.14	4,447.13	4,239.80		48,964.92
GR หน่วยขาย 4 กลุ่มรายเดือน (%)													
บ้านอยู่อาศัย	17.58	15.85	10.41	21.95	19.85	6.10	5.89	5.54	2.51	4.92	-0.60		9.87
ธุรกิจ	6.61	10.37	6.13	13.25	9.50	4.32	5.06	4.10	1.65	4.96	0.46		5.96
อุตสาหกรรม	-2.58	-1.61	-3.53	0.60	-1.03	-6.59	-3.53	-5.63	-7.55	-5.72	-6.44		-4.04
ราชการและองค์กร	0.91	9.49	3.65	8.80	4.60	-1.46	-1.37	-2.24	-3.84	-1.20	-8.32		0.62
รวม	6.35	8.45	4.43	12.51	9.39	1.63	2.72	1.58	-0.84	1.86	-2.04		4.09

● ธุรกิจที่มีสัดส่วนหน่วยใช้ไฟฟ้าสูงสุด 10 อันดับเดือน พ.ย. 62 โดยคิดเป็นสัดส่วน ร้อยละ 66.53 ของหน่วยขายกลุ่มธุรกิจ โดยมีการขยายตัว 2 สาขาเมื่อเปรียบเทียบกับช่วงเวลาเดียวกันของปีที่แล้วโดยสาขาที่ขยายตัว ได้แก่ อพาร์ทเมนต์และเกสต์เฮาส์ และก่อสร้าง ด้วยอัตราร้อยละ 13.55 และ 9.38 ตามลำดับ ในขณะที่สาขาที่มีการหดตัวสูงสุด 3 อันดับ ได้แก่ โรงแรมเพื่อการท่องเที่ยว ธนาคารพาณิชย์และเงินทุน และร้านค้าส่ง ลดลงอัตราร้อยละ 7.43 5.39 และ 2.53 ตามลำดับ สำหรับหน่วยขายสะสมเดือน ม.ค. - พ.ย. 62 ของกลุ่มธุรกิจที่มีสัดส่วนหน่วยใช้ไฟฟ้าสูงสุด 10 อันดับ โดยคิดเป็นสัดส่วน ร้อยละ 66.38 ของหน่วยขายธุรกิจ โดยมีการขยายตัว 9 สาขา โดยสาขาที่ขยายตัวสูงสุด 3 อันดับ ได้แก่ อพาร์ทเมนต์และเกสต์เฮาส์ ก่อสร้าง และโรงพยาบาลทั่วไป ด้วยอัตราร้อยละ 17.92 6.49 และ 6.17 ตามลำดับ ในขณะที่สาขาที่มีการหดตัว ได้แก่ โรงแรมเพื่อการท่องเที่ยว ด้วยอัตราร้อยละ 1.58



● หน่วยขายของอุตสาหกรรมที่มีสัดส่วนหน่วยใช้ไฟฟ้าสูงสุด 10 อันดับ เดือน พ.ย. 62 โดยคิดเป็นสัดส่วน ร้อยละ 74.34 ของหน่วยขายกลุ่มอุตสาหกรรม โดยมีการหดตัวทุกสาขา สาขาที่หดตัวสูงสุด 3 อันดับ ได้แก่ ผลิตภัณฑ์และโลหะพื้นฐาน สิ่งทอ และยานยนต์ ด้วยอัตราร้อยละ 21.69 16.03 และ 6.75 ตามลำดับ สำหรับหน่วยขายสะสมเดือน ม.ค. - พ.ย. 62 ของกลุ่มอุตสาหกรรมที่มีสัดส่วนหน่วยใช้ไฟฟ้าสูงสุด 10 อันดับ โดยคิดเป็นสัดส่วน ร้อยละ 73.77 ของหน่วยขายกลุ่มอุตสาหกรรมมีการหดตัว 8 สาขา โดยสาขาที่หดตัวสูงสุด 3 อันดับ ได้แก่ ผลิตภัณฑ์และโลหะพื้นฐาน สิ่งทอ และอุปกรณ์อิเล็กทรอนิกส์ ด้วยอัตราร้อยละ 30.39 9.85 และ 5.62 ตามลำดับ ในขณะที่สาขาที่มีอัตราการขยายตัวได้แก่ โรงน้ำแข็ง และอาหารแปรรูป ด้วยอัตราร้อยละ 4.72 และ 0.69 ตามลำดับ



● หน่วยขายจำแนกตามประเภทอัตราค่าไฟฟ้าประจำเดือน พ.ย. 62 ของผู้ใช้ไฟฟ้าประเภทบ้านอยู่อาศัย กิจกรรมขนาดเล็ก กิจกรรมขนาดกลาง กิจกรรมขนาดใหญ่ กิจกรรมเฉพาะอย่าง องค์กรที่ไม่แสวงหากำไร และไฟฟ้าชั่วคราว มีค่า 1,115.39 667.56 736.13 1,494.73 178.90 10.77 และ 36.31 ล้านบาท ตามลำดับ เมื่อเปรียบเทียบกับเดือนเดียวกันของปีที่แล้วพบว่า หน่วยขายจำแนกตามประเภทอัตราค่าไฟฟ้าเกือบทุกประเภทมีการหดตัวโดยประเภทที่มีอัตราการหดตัวสูงสุด 3 อันดับได้แก่ กิจกรรมขนาดใหญ่ กิจกรรมขนาดกลาง และกิจกรรมเฉพาะอย่าง หดตัวอัตราร้อยละ 3.31 2.84 และ 2.02 ตามลำดับ ขณะที่ไฟฟ้าชั่วคราว มีการขยายตัวในอัตราร้อยละ 1.94 สำหรับหน่วยขายของสถานีอัดประจุไฟฟ้ามีค่าเท่ากับ 6,026 หน่วย โดยขยายตัวในอัตราร้อยละ 32.50 หน่วยขายไฟฟ้าสะสมเดือน ม.ค. - พ.ย. 62 ของผู้ใช้ไฟฟ้าประเภทบ้านอยู่อาศัย กิจกรรมขนาดเล็ก กิจกรรมขนาดกลาง กิจกรรมเฉพาะอย่าง องค์กรที่ไม่แสวงหากำไร และไฟฟ้าชั่วคราว มีค่า 13,323.45 7,664.16 8,321.45 17,033.24 2,093.46 124.35 และ 404.77 ล้านบาท ตามลำดับ เมื่อเปรียบเทียบกับช่วงเวลาเดียวกันของปีที่แล้วพบว่าหน่วยขายสะสมจำแนกตามประเภทอัตราค่าไฟฟ้าทุกประเภทมีการขยายตัว โดยประเภทที่มีอัตราการขยายตัวสูงสุด 3 อันดับได้แก่ บ้านอยู่อาศัย ไฟฟ้าชั่วคราว และกิจกรรมเฉพาะอย่าง ในอัตราร้อยละ 10.15 7.60 และ 5.03 ตามลำดับ สำหรับหน่วยขายสะสมของสถานีอัดประจุไฟฟ้ามีค่าเท่ากับ 38,870 หน่วยโดยหดตัวในอัตราร้อยละ 9.54

2562	ม.ค.	ก.พ.	มี.ค.	เม.ย.	พ.ค.	มิ.ย.	ก.ค.	ส.ค.	ก.ย.	ต.ค.	พ.ย.	ธ.ค.	สะสม 11 เดือน
หน่วยขายจำแนกตามประเภทอัตราค่าไฟฟ้า (ล้านหน่วย)													
RES	1,035.21	1,122.05	1,223.38	1,424.92	1,439.79	1,270.18	1,207.61	1,184.58	1,119.34	1,180.98	1,115.39		13,323.45
SGS	633.98	661.41	706.62	744.90	771.98	724.92	696.41	697.91	670.45	688.02	667.56		7,664.16
MGS	706.91	706.28	804.61	737.30	816.43	783.83	759.15	775.76	732.98	762.08	736.13		8,321.45
LGS	1,484.07	1,437.53	1,633.48	1,507.77	1,646.51	1,574.60	1,579.15	1,581.76	1,521.82	1,571.84	1,494.73		17,033.24
SPC	173.04	178.14	201.07	207.60	208.01	194.02	190.30	192.40	175.78	194.20	178.90		2,093.46
NPO	10.21	10.20	11.85	11.68	12.33	11.63	11.39	11.61	10.99	11.70	10.77		124.35
TEMP	33.74	34.74	37.64	34.31	38.95	38.50	37.63	37.87	36.78	38.31	36.31		404.77
EV Station	0.003014	0.002304	0.002546	0.002972	0.003791	0.003409	0.003296	0.003563	0.003436	0.004513	0.006026		0.038870
<b>รวม</b>	<b>4,077.16</b>	<b>4,150.35</b>	<b>4,618.65</b>	<b>4,668.48</b>	<b>4,934.00</b>	<b>4,597.68</b>	<b>4,481.64</b>	<b>4,481.89</b>	<b>4,268.14</b>	<b>4,447.13</b>	<b>4,239.80</b>		<b>48,964.92</b>
Growth หน่วยขายจำแนกตามประเภทอัตราค่าไฟฟ้า (%)													
RES	17.80	16.20	10.66	22.39	20.33	6.34	6.14	5.77	2.71	5.15	-0.45		10.15
SGS	9.25	9.31	5.45	12.15	9.66	2.04	2.23	2.55	-0.01	2.27	-1.13		4.78
MGS	3.86	7.56	3.55	9.49	6.32	1.02	2.46	1.11	-1.58	2.28	-2.84		2.90
LGS	0.00	2.60	0.21	5.79	2.59	-2.10	0.46	-1.93	-3.30	-1.48	-3.31		-0.12
SPC	1.74	12.75	3.22	14.96	9.48	3.50	3.16	4.14	-0.91	6.03	-2.02		5.03
NPO	0.20	6.03	2.95	9.77	8.83	1.57	1.70	4.59	1.67	6.07	-0.65		3.87
TEMP	13.37	12.06	11.82	10.86	9.20	7.87	6.57	5.93	-1.45	8.04	1.94		7.60
EV Station	6597.78	236.35	14.94	34.18	105.47	34.37	23.08	45.37	-78.87	-48.61	32.50		-9.54
<b>รวม</b>	<b>6.35</b>	<b>8.45</b>	<b>4.43</b>	<b>12.51</b>	<b>9.39</b>	<b>1.63</b>	<b>2.72</b>	<b>1.58</b>	<b>-0.84</b>	<b>1.86</b>	<b>-2.04</b>		<b>4.09</b>

● หน่วยขายจำแนกตามจังหวัดประจำเดือน พ.ย. 62 ของ กรุงเทพฯ นนทบุรี และสมุทรปราการ มีค่า 2,980.56 453.92 และ 823.32 ล้านหน่วย ตามลำดับ เมื่อเปรียบเทียบกับเดือนเดียวกันของปีที่แล้วหน่วยขายของกรุงเทพฯ และสมุทรปราการมีการหดตัวด้วยอัตราร้อยละ 1.91 และ 4.02 ตามลำดับ ขณะที่หน่วยขายของนนทบุรีขยายตัวด้วยอัตราร้อยละ 0.95 สำหรับหน่วยจำหน่ายสะสมจำแนกตามจังหวัดเดือน ม.ค. ถึง พ.ย. 62 ของกรุงเทพฯ นนทบุรี และสมุทรปราการ มีค่า 34,497.70 5,051.67 และ 9,415.55 ล้านหน่วย ตามลำดับ เมื่อเปรียบเทียบกับช่วงเวลาเดียวกันของปีที่แล้วพบว่าหน่วยจำหน่ายสะสมของกรุงเทพฯ และนนทบุรีมีการขยายตัวด้วยอัตราร้อยละ 4.66 และ 10.81 ตามลำดับ ขณะที่หน่วยขายของสมุทรปราการมีการหดตัวด้วยอัตราร้อยละ 1.08

2562	ม.ค.	ก.พ.	มี.ค.	เม.ย.	พ.ค.	มิ.ย.	ก.ค.	ส.ค.	ก.ย.	ต.ค.	พ.ย.	ธ.ค.	สะสม 11 เดือน
หน่วยขายจำแนกตามจังหวัด (ล้านหน่วย)													
กรุงเทพฯ	2,857.50	2,924.99	3,247.83	3,338.72	3,494.29	3,238.30	3,144.97	3,153.94	2,989.79	3,126.81	2,980.52		34,497.70
นนทบุรี	404.23	424.09	473.93	497.05	521.62	480.47	462.17	463.39	436.83	451.97	435.94		5,051.67
สมุทรปราการ	815.43	801.27	896.89	832.71	918.09	878.91	874.50	864.56	841.52	868.35	823.34		9,415.55
<b>รวม</b>	<b>4,077.16</b>	<b>4,150.35</b>	<b>4,618.65</b>	<b>4,668.48</b>	<b>4,934.00</b>	<b>4,597.68</b>	<b>4,481.64</b>	<b>4,481.89</b>	<b>4,268.14</b>	<b>4,447.13</b>	<b>4,239.80</b>		<b>48,964.92</b>
GR หน่วยขายจำแนกตามจังหวัด (%)													
กรุงเทพฯ	14.13	8.78	4.24	12.56	9.50	1.30	2.35	1.87	-0.87	1.62	-1.91		4.66
นนทบุรี	9.41	17.28	13.36	20.02	20.87	10.42	10.01	8.76	5.82	3.16	0.95		10.81
สมุทรปราการ	-15.12	3.20	0.91	8.28	3.44	-1.45	0.54	-2.88	-3.87	2.04	-4.02		-1.08
<b>รวม</b>	<b>6.35</b>	<b>8.45</b>	<b>4.43</b>	<b>12.51</b>	<b>9.39</b>	<b>1.63</b>	<b>2.72</b>	<b>1.58</b>	<b>-0.84</b>	<b>1.86</b>	<b>-2.04</b>		<b>4.09</b>

● หน่วยไฟฟ้าสาธารณะประจำเดือน พ.ย. 62 เท่ากับ 41.31 ล้านหน่วย คิดเป็นสัดส่วนร้อยละ 3.70 ของหน่วยขายประเภทบ้านอยู่อาศัย เมื่อเปรียบเทียบกับเดือนเดียวกันของปีที่แล้วพบว่า หน่วยไฟฟ้าสาธารณะเพิ่มขึ้นร้อยละ 1.42 สำหรับหน่วยไฟฟ้าสาธารณะสะสมเดือน ม.ค. - พ.ย. 62 เท่ากับ 456.74 ล้านหน่วยคิดเป็นสัดส่วนร้อยละ 3.43 ของหน่วยจำหน่ายประเภทบ้านอยู่อาศัย เมื่อเปรียบเทียบกับช่วงเวลาเดียวกันของปีที่แล้วพบว่าหน่วยไฟฟ้าสาธารณะสะสมเพิ่มขึ้นร้อยละ 1.68

ไฟฟ้าสาธารณะ รายเดือน (Gwh)													
	ม.ค.	ก.พ.	มี.ค.	เม.ย.	พ.ค.	มิ.ย.	ก.ค.	ส.ค.	ก.ย.	ต.ค.	พ.ย.	ธ.ค.	สะสม 11 เดือน
2559	39.63	37.13	39.76	38.54	40.15	39.01	40.10	40.12	39.01	40.47	39.19	40.66	433.11
2560	40.69	36.84	40.75	39.58	40.83	39.64	41.00	41.06	39.79	41.13	39.83	41.18	441.14
2561	41.27	37.28	41.29	39.97	41.39	40.57	41.95	42.01	40.68	42.07	40.73	42.13	449.21
2562	42.15	38.15	42.29	40.96	42.37	41.02	42.41	42.44	41.11	42.53	41.31		456.74
สัดส่วนไฟฟ้าสาธารณะต่อหน่วยบ้านอยู่อาศัย รายเดือน (%)													
2559	4.23	4.15	3.62	3.05	3.00	3.38	3.70	3.49	3.61	3.91	3.80	4.38	3.59
2560	4.33	3.86	3.62	3.23	3.33	3.39	3.69	3.51	3.50	3.90	3.93	4.49	3.64
2561	4.70	3.86	3.73	3.43	3.46	3.40	3.69	3.73	3.73	3.75	3.64	4.06	3.71
2562	4.07	3.40	3.46	2.87	2.94	3.23	3.51	3.58	3.67	3.60	3.70		3.43



● อัตราสูญเสียประจำเดือน พ.ย. 62 เท่ากับร้อยละ 1.88 เท่ากับอัตราสูญเสียของเดือนเดียวกันของปี  
ที่แล้ว สำหรับอัตราหน่วยสูญเสียสะสมเดือน ม.ค. – พ.ย. 62 เท่ากับร้อยละ 3.51 อยู่ในระดับสูงกว่าช่วงเวลา  
เดียวกันของปีที่แล้วที่ระดับ 3.47

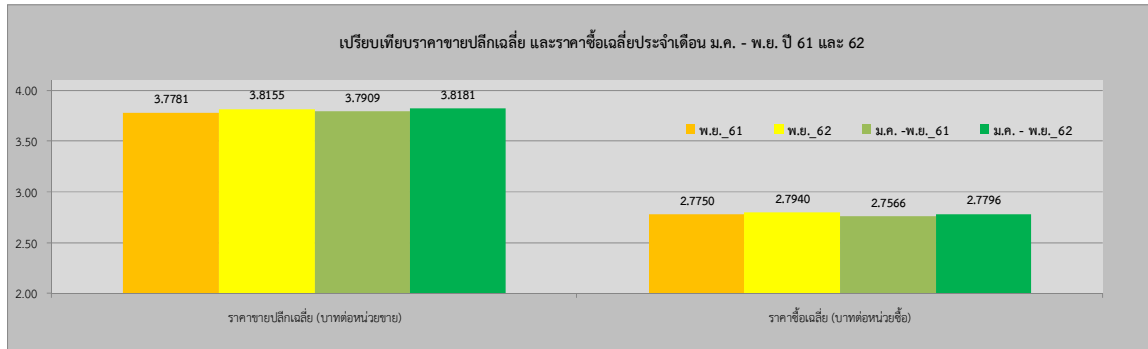
Loss รายเดือน (%)												
	ม.ค.	ก.พ.	มี.ค.	เม.ย.	พ.ค.	มิ.ย.	ก.ค.	ส.ค.	ก.ย.	ต.ค.	พ.ย.	ธ.ค.
2559	2.58	2.51	5.52	3.57	4.23	1.59	4.08	3.78	1.92	3.67	3.80	2.50
2560	3.03	1.22	6.18	2.97	3.49	2.97	3.07	3.09	3.49	3.65	2.02	1.80
2561	5.82	0.24	6.63	2.00	3.74	3.21	3.77	3.31	2.98	4.02	1.88	4.80
2562	2.04	2.62	6.11	3.67	3.69	2.78	4.32	2.78	2.37	5.71	1.88	
Loss สะสม (%)												
2559	2.58	2.55	3.66	3.64	3.77	3.40	3.50	3.53	3.36	3.39	3.39	3.32
2560	3.03	2.14	3.67	3.49	3.49	3.40	3.35	3.32	3.34	3.37	3.25	3.14
2561	5.82	3.12	4.43	3.82	3.80	3.70	3.71	3.66	3.58	3.63	3.47	3.58
2562	2.04	2.33	3.72	3.71	3.70	3.55	3.66	3.55	3.43	3.66	3.51	

จำนวนผู้ใช้ไฟฟ้า ณ เดือน พ.ย. 62 เท่ากับ 3,907,748 ราย เพิ่มขึ้นในอัตราร้อยละ 2.88 เมื่อ  
เปรียบเทียบกับเดือนเดียวกันของปีที่แล้ว

จำนวนผู้ใช้ไฟฟ้า เฉพาะประเภท 1 - 8 (ราย)												
	ม.ค.	ก.พ.	มี.ค.	เม.ย.	พ.ค.	มิ.ย.	ก.ค.	ส.ค.	ก.ย.	ต.ค.	พ.ย.	ธ.ค.
2559	3,529,651	3,538,964	3,549,437	3,554,505	3,561,310	3,571,281	3,582,698	3,597,470	3,606,591	3,615,562	3,626,755	3,632,722
2560	3,639,929	3,646,327	3,655,026	3,660,463	3,668,201	3,670,641	3,671,524	3,666,099	3,677,441	3,685,936	3,694,153	3,703,312
2561	3,710,290	3,718,218	3,728,226	3,733,850	3,743,901	3,754,819	3,762,174	3,773,690	3,784,058	3,788,972	3,798,272	3,805,840
2562	3,815,937	3,826,698	3,836,722	3,844,235	3,851,245	3,860,675	3,867,607	3,878,510	3,887,082	3,896,516	3,907,748	
Growth จำนวนผู้ใช้ไฟฟ้า เฉพาะประเภท 1 - 8 เปรียบเทียบกับเดือนเดียวกันปีแล้ว (%)												
2559	3.60	3.63	3.62	3.57	3.55	3.52	3.42	3.46	3.21	3.18	3.20	3.14
2560	3.12	3.03	2.97	2.98	3.00	2.78	2.48	1.91	1.96	1.95	1.86	1.94
2561	1.93	1.97	2.00	2.00	2.06	2.29	2.47	2.93	2.90	2.80	2.82	2.77
2562	2.85	2.92	2.91	2.96	2.87	2.82	2.80	2.78	2.72	2.84	2.88	

## 2.3 ราคาขายปลีก และราคาซื้อเฉลี่ย

- ราคาค่าไฟฟ้าขายปลีกรวม  $F_t$  เฉลี่ยเดือน พ.ย. 62 เท่ากับ 3.8155 บาทต่อหน่วยขาย เพิ่มขึ้นจากช่วงเวลาเดียวกันของปีที่แล้ว 0.0374 บาทต่อหน่วยขาย
- ราคาค่าซื้อไฟฟ้ารวม  $F_t$  เฉลี่ย เดือน พ.ย. 62 เท่ากับ 2.7940 บาทต่อหน่วยซื้อ เพิ่มขึ้นจากช่วงเวลาเดียวกันของปีที่แล้ว 0.0190 บาทต่อหน่วยซื้อ



ราคาขายปลีก และราคาซื้อ*	ม.ค.	ก.พ.	มี.ค.	เม.ย.	พ.ค.	มิ.ย.	ก.ค.	ส.ค.	ก.ย.	ต.ค.	พ.ย.	ธ.ค.	สะสม 11 เดือน
ราคาขายปลีกเฉลี่ย (รวม $F_t$ เฉลี่ย) (บาท/หน่วยขาย)	3.8104	3.8234	3.7971	3.8597	3.8395	3.8084	3.8054	3.8009	3.8190	3.8158	3.8155		3.8181
ผลต่างเมื่อเทียบกับปีก่อน (บาท/หน่วยขาย)	0.0639	0.0452	0.0605	0.0879	0.0830	0.0435	0.0460	0.0332	0.0702	0.0515	0.0374		0.0272
ราคาซื้อเฉลี่ย (รวม $F_t$ เฉลี่ย) ** (บาท/หน่วยซื้อ)	2.7994	2.7699	2.7720	2.7855	2.7854	2.7342	2.7697	2.7736	2.7968	2.7990	2.7940		2.7796
ผลต่างเมื่อเทียบกับปีก่อน ** (บาท/หน่วยซื้อ)	0.0419	0.0117	0.0376	0.0852	0.0574	-0.0128	0.0325	-0.0068	0.0703	0.0342	0.0190		0.0230
อัตราหน่วยสูญเสีย (ร้อยละ)	2.04	2.62	6.11	3.67	3.69	2.78	4.32	2.78	2.37	5.71	1.88		3.51
ผลต่างเมื่อเทียบกับปีก่อน (ร้อยละ)	-3.78	2.38	-0.52	1.67	-0.06	-0.43	0.55	-0.52	-0.61	1.69	-0.01		0.04
จำนวนวันหยุด Off Peak (วัน)	9	9	10	9	9	11	11	10	9	9	9		105
ผลต่างเมื่อเทียบกับปีก่อน (วัน)	0	1	0	-2	-1	2	1	2	-1	0	1		3

หมายเหตุ: \*\*ราคาซื้อเฉลี่ยต่อหน่วยซื้อ คำนวณจาก ต้นทุนค่าซื้อไฟฟ้า กฟผ. และ VSPP รวม  $F_t$  ขายส่ง และค่าใช้จ่ายสมทบกองทุนพัฒนาไฟฟ้า โดยไม่รวมเงินชดเชยรายได้ระหว่างการไฟฟ้า

### 3. สรุปสถานการณ์เศรษฐกิจประจำเดือน พฤศจิกายน 62

ภาพรวมหน่วยขายของ กฟน. ในเดือน พ.ย. 62 มีการหดตัวเมื่อเปรียบเทียบกับเดือนเดียวกันของปีที่แล้ว โดยในเดือน พ.ย. 62 หน่วยขายของ กฟน. มีการหดตัวทุกกลุ่มสาขา ยกเว้นกลุ่มธุรกิจ โดยปัจจัยที่ส่งผลต่อการหดตัวของหน่วยขายที่สำคัญมาจากอุณหภูมิเฉลี่ยที่ลดลง เมื่อเปรียบเทียบกับเดือนเดียวกันของปีที่แล้ว ประกอบกับเศรษฐกิจที่มีการชะลอตัว

ภาพรวมกิจกรรมทางเศรษฐกิจมหภาค ในเดือน พ.ย. 62 ยังอยู่ในภาวะชะลอตัว โดยการส่งออกสินค้าหดตัวต่อเนื่องตามการชะลอตัวของเศรษฐกิจประเทศคู่ค้าเป็นสำคัญ ส่งผลให้การนำเข้าสินค้า การผลิตภาคอุตสาหกรรม และเครื่องจักรการลงทุนภาคเอกชนหดตัวสอดคล้องกัน สำหรับการใช้จ่ายภาครัฐหดตัวจากรายจ่ายประจำและรายจ่ายลงทุน ด้านเครื่องจักรบริโภคภาคเอกชนยังอยู่ในทิศทางชะลอตัว โดยมาตรการภาครัฐมีส่วนช่วยพยุงกำลังซื้อบางส่วน ขณะที่ภาคการท่องเที่ยวยังคงขยายตัวต่อเนื่อง

จำนวนนักท่องเที่ยวต่างประเทศขยายตัวต่อเนื่อง โดยเป็นผลจาก 1) มาตรการยกเว้นค่าธรรมเนียม Visa on Arrival ที่มีส่วนทำให้จำนวนนักท่องเที่ยวจีน อินเดีย และไต้หวันขยายตัว 2) ภาวะเศรษฐกิจของรัสเซียที่เริ่มฟื้นตัว และการเพิ่มเส้นทางการบินจากรัสเซียมาไทย ทำให้จำนวนนักท่องเที่ยวรัสเซียขยายตัวดีขึ้น และ 3) นักท่องเที่ยวสัญชาติเอเชียอื่นยังคงขยายตัวดีต่อเนื่อง อย่างไรก็ตาม อัตราการขยายตัวของจำนวนนักท่องเที่ยวต่างประเทศชะลอตัวลงจากเดือนก่อน เนื่องจากฐานจำนวนนักท่องเที่ยวจีนที่ต่ำในปีก่อนจากเหตุการณ์เรือนักท่องเที่ยวลุ่มที่จังหวัดภูเก็ตทยอยหมดลง

สำหรับเครื่องจักรการลงทุนภาคเอกชนหดตัวต่อเนื่องจากระยะเดียวกันปีก่อน จากอุปสงค์ทั้งในและต่างประเทศที่ชะลอตัวต่อเนื่อง ประกอบกับอัตราการใช้จ่ายกำลังการผลิตภาคอุตสาหกรรมที่อยู่ในระดับต่ำ ส่งผลให้ภาคธุรกิจยังคงชะลอการลงทุน โดยเครื่องจักรลงทุนหมวดเครื่องจักรและอุปกรณ์หดตัวต่อเนื่องทั้งการนำเข้าสินค้าทุน ยอดขายเครื่องจักรในประเทศ และยอดจดทะเบียนรถยนต์ ขณะที่เครื่องจักรลงทุนหมวดก่อสร้างหดตัวต่อเนื่องตามพื้นที่อนุญาตก่อสร้างเพื่อที่อยู่อาศัยเป็นสำคัญ สอดคล้องกับภาคอสังหาริมทรัพย์ที่ชะลอตัว อย่างไรก็ตาม พื้นที่ได้รับอนุญาตก่อสร้างเพื่ออุตสาหกรรมขยายตัวดีขึ้น รวมทั้งพื้นที่ได้รับอนุญาตก่อสร้างเพื่อพาณิชย์และอื่นๆ กลับมาขยายตัวได้ดีในเดือนนี้