

รายงานสถานการณ์การจำหน่ายไฟฟ้าและบทวิเคราะห์
การไฟฟ้านครหลวง

ฉบับเดือน กรกฎาคม 2562

กองอัตราค่าไฟฟ้าและพยากรณ์พลังไฟฟ้า ฝ่ายเศรษฐกิจพลังไฟฟ้า

คำนำ

รายงานฉบับนี้จัดทำขึ้นเพื่อแสดงผลความสำเร็จของการจัดทำรายงานสถานการณ์การจำหน่ายไฟฟ้า และบทวิเคราะห์การใช้ไฟฟ้า ซึ่งเป็นข้อมูลการจำหน่ายไฟฟ้าของการไฟฟ้าฝ่ายจำหน่ายต่อภาครัฐ โดยข้อมูลดังกล่าวเป็นข้อมูลที่แสดงถึงความต้องการใช้ไฟฟ้าของผู้ใช้ไฟฟ้าประเภทต่างๆ อันจะเป็นข้อมูลที่เป็นประโยชน์อย่างยิ่งในการประเมินสถานการณ์ความต้องการใช้ไฟฟ้าของประเทศเพื่อใช้ในการกำหนดนโยบายไฟฟ้า ซึ่งจะพิจารณาความสำเร็จจากการที่การไฟฟ้าฝ่ายจำหน่ายสามารถดำเนินการตามขั้นตอนและระยะเวลาที่ฝ่ายบริหารกำหนดไว้อย่างครบถ้วน

ฝ่ายเศรษฐกิจพลังไฟฟ้า

สารบัญ

บทสรุปผู้บริหาร	1
สถานการณ์การผลิตไฟฟ้าและการใช้ไฟฟ้าประจำเดือน กรกฎาคม 2562	2
1. ภาพรวมการใช้ไฟฟ้าของประเทศ	2
1.1 กำลังผลิตสุทธิของระบบ กฟผ. (EGAT Net Generation) และ การจำหน่ายไฟฟ้าของ กฟผ. (EGAT Sales)	2
1.2 การใช้ไฟฟ้าของผู้ใช้ไฟฟ้าในประเทศไทย	6
2. การใช้ไฟฟ้าของการไฟฟ้านครหลวง	7
2.1 การซื้อไฟฟ้าและความต้องการพลังไฟฟ้าสูงสุด	7
2.2 การจำหน่ายไฟฟ้า อัตราสูญเสีย และจำนวนผู้ใช้ไฟฟ้า	10
2.3 ราคาขายปลีก และราคาซื้อเฉลี่ย	15
3. สรุปสถานการณ์ทางเศรษฐกิจประจำเดือน กรกฎาคม 2562	16
4. สถิติด้านการซื้อไฟฟ้า การจำหน่ายไฟฟ้า และจำนวนผู้ใช้ไฟฟ้าของ กฟผ. ตั้งแต่ปี 2559 – ปัจจุบัน	17-18

บทสรุปผู้บริหาร

การจำหน่ายไฟฟ้าของประเทศในเดือน ก.ค. 62 มีการขยายตัวเมื่อเปรียบเทียบกับช่วงเวลาเดียวกันของปีที่แล้ว โดยขยายตัวทั้งในพื้นที่ของ กฟน. กฟภ. และ กฟผ. ให้แก่ลูกค้าตรงภายในประเทศ เมื่อพิจารณาการจำหน่ายไฟฟ้าของประเทศตามกลุ่มเศรษฐกิจหลักพบว่า ในเดือน ก.ค. 62 หน่วยขายกลุ่มบ้านอยู่อาศัย และธุรกิจมีการขยายตัว ขณะที่หน่วยขายกลุ่มอุตสาหกรรมมีการหดตัวเมื่อเปรียบเทียบกับช่วงเวลาเดียวกันของปีที่แล้ว โดยหน่วยขายกลุ่มบ้านอยู่อาศัยขยายตัวทั้งในพื้นที่ของ กฟน. และ กฟภ. หน่วยขายกลุ่มธุรกิจขยายตัวทั้งในพื้นที่ของ กฟน. กฟภ. และ กฟผ. ให้แก่ลูกค้าตรงภายในประเทศ ขณะที่หน่วยขายกลุ่มอุตสาหกรรมหดตัวทั้งในพื้นที่ของ กฟน. กฟภ. และ กฟผ. ให้แก่ลูกค้าตรงภายในประเทศ โดยหน่วยขายรายสาขาธุรกิจของประเทศที่มีอัตราการขยายตัวสูงสุด 3 อันดับ ได้แก่ การไฟฟ้าและประปา ก่อสร้าง และอพาร์ทเมนต์และเกสต์เฮาส์ ตามลำดับ ในขณะที่หน่วยขายรายสาขาอุตสาหกรรมที่มีอัตราการหดตัวสูงสุด 3 อันดับ ได้แก่ ผลิตภัณฑ์เหล็กและโลหะพื้นฐาน สิ่งทอ และโรงกลั่นน้ำมันปิโตรเลียม ตามลำดับ

หน่วยขายของ กฟน. ในเดือน ก.ค. 62 มีการขยายตัวเมื่อเปรียบเทียบกับเดือนเดียวกันของปีที่แล้ว หากพิจารณาจำแนกตาม 4 กลุ่มเศรษฐกิจหลักพบว่าหน่วยขายขยายตัวในกลุ่มบ้านอยู่อาศัย และธุรกิจ ขณะที่หน่วยขายกลุ่มราชการและองค์กรที่ไม่แสวงหากำไร และอุตสาหกรรมมีการหดตัว โดยปัจจัยที่ส่งผลต่อการขยายตัวของหน่วยขายที่สำคัญมาจากอุณหภูมิเฉลี่ยที่สูงขึ้นเมื่อเปรียบเทียบกับเดือนเดียวกันของปีที่แล้ว ขณะที่กิจกรรมทางเศรษฐกิจมหภาคในเดือน ก.ค. 62 มีการขยายตัวดีขึ้นจากเดือนก่อนหน้า โดยการบริโภคภาคเอกชนมีการขยายตัวในเกือบทุกหมวดการใช้จ่าย แต่ยังคงขยายตัวอยู่ในระดับต่ำ เป็นผลจากปัจจัยสนับสนุนกำลังซื้อโดยรวมที่มีทิศทางชะลอลง สำหรับการลงทุนภาคเอกชนยังคงทรงตัวจากระยะเดียวกันปีก่อน โดยการลงทุนในหมวดเครื่องจักรและอุปกรณ์มีการขยายตัวเล็กน้อย ขณะที่หมวดก่อสร้างหดตัวต่อเนื่อง ในด้านการส่งออกสินค้ายังคงหดตัวจากในหลายหมวดสินค้าส่งผลให้การผลิตภาคอุตสาหกรรมหดตัวสอดคล้องกัน โดยเฉพาะสินค้าอิเล็กทรอนิกส์ ในส่วนของภาคการท่องเที่ยวมีการขยายตัวตามจำนวนนักท่องเที่ยวทั้งจากจีนและอินเดียที่ขยายตัวต่อเนื่อง สำหรับการใช้จ่ายภาครัฐกลับมาขยายตัวจากระยะเดียวกันปีก่อน โดยขยายตัวจากรายจ่ายของรัฐบาลกลางทั้งรายจ่ายประจำและรายจ่ายลงทุน

สำหรับหน่วยขายของธุรกิจในเดือน ก.ค. 62 ที่มีสัดส่วนหน่วยใช้ไฟฟ้าสูงสุด 10 อันดับ มีอัตราการขยายตัวสูงสุด 3 อันดับ ได้แก่ อพาร์ทเมนต์และเกสต์เฮาส์ โรงพยาบาลทั่วไป และก่อสร้าง ตามลำดับ และหน่วยขายของอุตสาหกรรมที่มีสัดส่วนหน่วยใช้ไฟฟ้าสูงสุด 10 อันดับ มีอัตราการหดตัวสูงสุด 3 อันดับ ได้แก่ ผลิตภัณฑ์เหล็กและโลหะพื้นฐาน สิ่งทอ และอุปกรณ์อิเล็กทรอนิกส์ ตามลำดับ

หน่วยซื้อไฟฟ้าของ กฟน. ในเดือน ก.ค. 62 เมื่อเปรียบเทียบกับช่วงเวลาเดียวกันของปีที่แล้วขยายตัวในอัตราที่สูงกว่าอัตราการขยายตัวของหน่วยขายไฟฟ้า ทำให้อัตราสูญเสียในเดือน ก.ค. 62 อยู่ในระดับที่สูงกว่าเดือนเดียวกันของปีที่แล้วโดยอยู่ในระดับร้อยละ 4.32 ซึ่งต่ำกว่าช่วงเวลาเดียวกันของปีที่แล้วที่ระดับร้อยละ 3.77 สำหรับราคาซื้อไฟฟ้าเฉลี่ยรวม F_t เฉลี่ย และราคาขายปลีกเฉลี่ยรวม F_t เฉลี่ยเดือน ก.ค. 62 เพิ่มขึ้นเมื่อเปรียบเทียบกับช่วงเวลาเดียวกันของปีที่แล้วโดยมีปัจจัยสำคัญประการหนึ่งมาจากอัตรา F_t ในเดือน ก.ค. 62 เพิ่มขึ้นจากช่วงเวลาเดียวกันของปีที่แล้ว

สถานการณ์การผลิตไฟฟ้าและการใช้ไฟฟ้าประจำเดือนกรกฎาคม 2562

1. ภาพรวมการใช้ไฟฟ้าของประเทศ

1.1 กำลังผลิตสุทธิของระบบ กฟผ. (EGAT Net Generation) และการจำหน่ายไฟฟ้าของ กฟผ. (EGAT Sales)¹

● หน่วยผลิตไฟฟ้าสุทธิของ กฟผ. ประจำเดือน ก.ค. 62 เท่ากับ 16,951.86 ล้านหน่วย เพิ่มขึ้นร้อยละ 3.61 เมื่อเปรียบเทียบกับช่วงเวลาเดียวกันของปีที่แล้ว โดยหน่วยจำหน่ายของ กฟผ. ประจำเดือน ก.ค. 62 เท่ากับ 16,652.84 ล้านหน่วย เพิ่มขึ้นร้อยละ 3.73 เมื่อเปรียบเทียบกับช่วงเวลาเดียวกันของปีที่แล้ว โดยเป็นหน่วยจำหน่ายให้ กฟน. กฟภ. และลูกค้าตรงของ กฟผ. เท่ากับ 4,709.15 11,705.63 และ 238.06 ล้านหน่วย ตามลำดับ เมื่อเปรียบเทียบกับช่วงเวลาเดียวกันของปีที่แล้วพบว่าหน่วยจำหน่ายให้ กฟน. กฟภ. และลูกค้าตรงของ กฟผ. เพิ่มขึ้นร้อยละ 3.32 2.96 และ 86.23 ตามลำดับ

● หน่วยผลิตไฟฟ้าสุทธิสะสม ม.ค. – ก.ค. 62 เท่ากับ 117,636.28 ล้านหน่วย เพิ่มขึ้นจากช่วงเวลาเดียวกันของปีที่แล้วร้อยละ 5.97 โดยหน่วยจำหน่ายของ กฟผ. สะสมเดือน ม.ค. – ก.ค. 62 เท่ากับ 115,113.47 ล้านหน่วย เพิ่มขึ้นร้อยละ 5.76 เมื่อเปรียบเทียบกับช่วงเวลาเดียวกันของปีที่แล้ว โดยเป็นหน่วยจำหน่ายให้ กฟน. กฟภ. และ ลูกค้าตรงของ กฟผ. เท่ากับ 32,913.63 80,125.77 และ 2,074.07 ล้านหน่วย ตามลำดับ เมื่อเปรียบเทียบกับช่วงเวลาเดียวกันของปีที่แล้วพบว่าหน่วยจำหน่ายให้ กฟน. กฟภ. และลูกค้าตรงของ กฟผ. เพิ่มขึ้นร้อยละ 6.34 4.56 และ 63.57 ตามลำดับ

หน่วยผลิตไฟฟ้าสุทธิ กฟผ. ปี 2562 เปรียบเทียบกับ ปี 2561

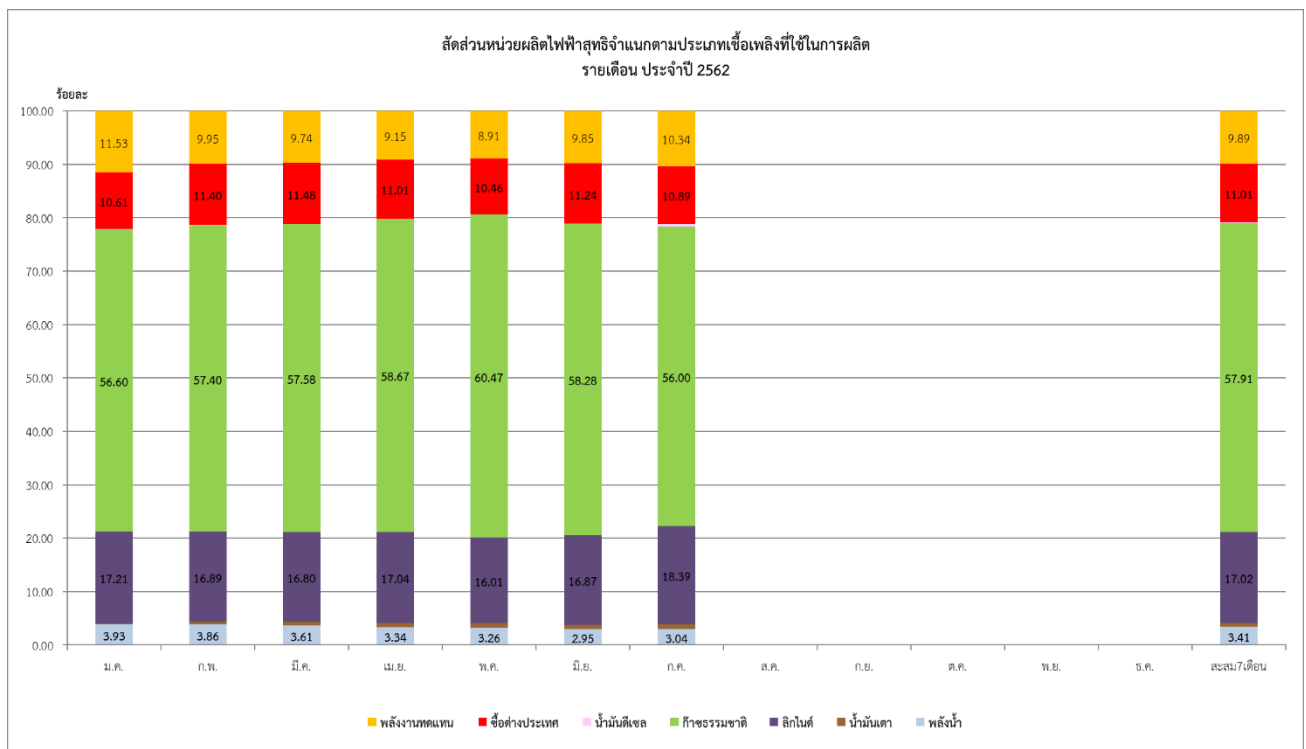
พื้นที่จำหน่าย ของ กฟผ.	เดือน ก.ค. 62			ม.ค. – ก.ค. 62		
	ล้านหน่วย	เพิ่มขึ้น/ลดลง (ร้อยละ)	สัดส่วน (ร้อยละ)	ล้านหน่วย	เพิ่มขึ้น/ลดลง (ร้อยละ)	สัดส่วน (ร้อยละ)
กฟน.	4,709.15	3.32	27.78	32,913.63	6.34	27.98
กฟภ.	11,705.63	2.96	69.05	80,125.77	4.56	68.11
ลูกค้าตรง	238.06	86.23	1.41	2,074.07	63.57	1.77
รวมหน่วยขาย	16,652.84	3.73	98.24	115,113.47	5.76	97.86
อัตรานำสูญเสีย	299.02	-2.31	1.76	2,522.81	17.08	2.14
รวมทั้งสิ้น	16,951.86	3.61	100.00	117,636.28	5.97	100.00

● ในรอบ 7 เดือนที่ผ่านมาเชื้อเพลิงที่ใช้ในการผลิตไฟฟ้าส่วนใหญ่ คือ ก๊าซธรรมชาติ และลิกไนต์ โดยคิดเป็นสัดส่วนร้อยละ 57.91 และ 17.02 ของหน่วยผลิตไฟฟ้าสุทธิทั้งหมดตามลำดับ โดยเชื้อเพลิงที่ กฟผ. ใช้ในการผลิตไฟฟ้าที่เพิ่มขึ้นสูงสุด คือ น้ำมันเตาเพิ่มขึ้นร้อยละ 2,460.84 เมื่อเปรียบเทียบกับช่วงเวลาเดียวกันของปีที่แล้ว

¹พิจารณาเฉพาะในส่วนของกำลังผลิตสุทธิของระบบ กฟผ. (EGAT Net Generation) ซึ่งเกิดจาก 1.การผลิตไฟฟ้าจากโรงไฟฟ้าของ กฟผ. 2.การซื้อไฟฟ้าจากต่างประเทศ ผู้ผลิตไฟฟ้าอิสระ (IPP) และผู้ผลิตไฟฟ้าขนาดเล็ก (SPP) โดยไม่รวมการใช้ไฟฟ้าภายในสถานีไฟฟ้า (Station Services) ของ กฟผ. IPP และ SPP

สัดส่วนการผลิตไฟฟ้าจำแนกตามเชื้อเพลิงปี 2562

2562	ม.ค.	ก.พ.	มี.ค.	เม.ย.	พ.ค.	มิ.ย.	ก.ค.	ส.ค.	ก.ย.	ต.ค.	พ.ย.	ธ.ค.	สะสม 7 เดือน
พลังน้ำ	3.93	3.86	3.61	3.34	3.26	2.95	3.04						3.41
น้ำมันเตา	0.08	0.45	0.76	0.77	0.86	0.79	0.87						0.67
ลิกไนต์	17.21	16.89	16.80	17.04	16.01	16.87	18.39						17.02
ก๊าซธรรมชาติ	56.60	57.40	57.58	58.67	60.47	58.28	56.00						57.91
น้ำมันดีเซล	0.04	0.05	0.03	0.02	0.03	0.02	0.47						0.09
ซื้อต่างประเทศ	10.61	11.40	11.48	11.01	10.46	11.24	10.89						11.01
พลังงานทดแทน	11.53	9.95	9.74	9.15	8.91	9.85	10.34						9.89
รวม	100	100	100	100	100	100	100						100



ความต้องการพลังไฟฟ้าสูงสุด (Peak) สุทธิของระบบ กฟผ. ในเดือน ก.ค. 62 มีค่า 28,014.60 เมกะวัตต์ เกิดขึ้นเมื่อวันที่ 20 ก.ค. 62 (20.34 น.) เพิ่มขึ้นร้อยละ 6.92 เมื่อเปรียบเทียบกับเดือนเดียวกันของปีที่แล้ว สำหรับค่าความต้องการพลังไฟฟ้าสูงสุดเฉพาะในส่วนการจำหน่ายไฟฟ้าของ กฟผ. ในเดือน ก.ค. 62 มีค่า 27,366.49 เมกะวัตต์ เกิดขึ้นเมื่อวันที่ 20 ก.ค. 62 (21.00 น.) เพิ่มขึ้นร้อยละ 5.85 เมื่อเปรียบเทียบกับเดือนเดียวกันของปีที่แล้ว²

ในช่วง 7 เดือนของปี 62 (ม.ค. – ก.ค. 62) ความต้องการพลังไฟฟ้าสูงสุด (Peak) สุทธิของระบบ กฟผ. มีค่า 30,853.20 เมกะวัตต์ เกิดขึ้นเมื่อวันที่ 2 พ.ค. 62 (22.27 น.) ซึ่งสูงกว่าค่าความต้องการพลังไฟฟ้าสูงสุด (Peak) สุทธิของระบบ กฟผ. ประจำปี 61 ร้อยละ 8.88 สำหรับค่าความต้องการพลังไฟฟ้าสูงสุดเฉพาะในส่วนการจำหน่ายไฟฟ้าของ กฟผ. ของปี 62 มีค่า 29,961.05 เมกะวัตต์ เกิดขึ้นเมื่อวันที่ 2 พ.ค. 62 (22.30 น.) ซึ่งสูงกว่าค่าความต้องการพลังไฟฟ้าสูงสุดในส่วนของการจำหน่ายประจำปี 61³ ร้อยละ 8.28

ค่าความต้องการพลังไฟฟ้าสูงสุดของระบบที่จำหน่ายไฟฟ้าให้ กฟน. กฟภ. และลูกค้าตรงของ กฟผ. ในเดือน ก.ค. 62 มีค่า 8,627.92 19,656.71 และ 722.24 เมกะวัตต์ ตามลำดับ เมื่อเปรียบเทียบกับเดือนเดียวกันของปีที่แล้วพบว่าค่าความต้องการพลังไฟฟ้าสูงสุดของ กฟน. กฟภ. และลูกค้าตรงของ กฟผ. เพิ่มขึ้นร้อยละ 5.33 4.62 และ 132.54 ตามลำดับ โดยค่าความต้องการพลังไฟฟ้าสูงสุดของ กฟน. และ กฟภ. เกิดขึ้นในวันที่ 23 ก.ค. 62 (14.00 น.) และ 20 ก.ค. 62 (21.00 น.) ตามลำดับ⁴

ในช่วง 7 เดือนของปี 62 (ม.ค. – ก.ค. 62) ค่าความต้องการพลังไฟฟ้าสูงสุดของระบบที่จำหน่ายไฟฟ้าให้ กฟน. กฟภ. และลูกค้าตรงของ กฟผ. มีค่า 9,525.93 21,150.73 และ 1,029.70 เมกะวัตต์ โดยค่าความต้องการพลังไฟฟ้าสูงสุดของ กฟน. กฟภ. และลูกค้าตรงของ กฟผ. สูงกว่าค่าความต้องการพลังไฟฟ้าสูงสุดประจำปี 61 คิดเป็นร้อยละ 7.16 7.99 และ 70.12 ตามลำดับ โดยค่าความต้องการพลังไฟฟ้าสูงสุดของ กฟน. และ กฟภ. เกิดขึ้นในวันที่ 25 เม.ย. 62 (14.00 น.) และ 20 เม.ย. 62 (21.00 น.) ตามลำดับ⁵

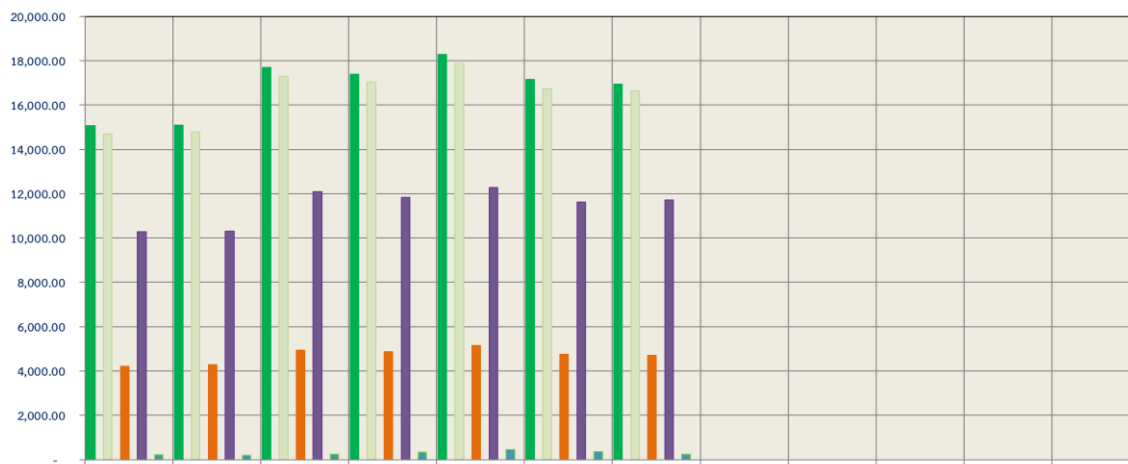
²ความต้องการพลังไฟฟ้าสูงสุด (Peak) สุทธิ ของระบบ กฟผ. ประจำเดือน ก.ค. 61 เกิดขึ้นเมื่อวันที่ 23 ก.ค. 61 (19.40 น.) ในขณะที่ค่าความต้องการพลังไฟฟ้าสูงสุดเฉพาะในส่วนการจำหน่ายไฟฟ้าของ กฟผ. ประจำเดือน ก.ค. 61 เกิดขึ้นเมื่อวันที่ 5 ก.ค. 61 (20.00 น.)

³ความต้องการพลังไฟฟ้าสูงสุด (Peak) สุทธิ ของระบบ กฟผ. ประจำปี 61 เกิดขึ้นเมื่อวันที่ 24 เม.ย. 61 (20.30 น.) ในขณะที่ค่าความต้องการพลังไฟฟ้าสูงสุดเฉพาะในส่วนการจำหน่ายไฟฟ้าของ กฟผ. ประจำปี 61 เกิดขึ้นเมื่อวันที่ 24 เม.ย. 61 (21.00 น.)

⁴ความต้องการพลังไฟฟ้าสูงสุด (Peak) ในส่วนที่ กฟผ. จำหน่ายไฟฟ้าให้ กฟน. และ กฟภ. ประจำเดือน ก.ค. 61 เกิดขึ้นเมื่อวันที่ 2 ก.ค. 61 (14.30 น.) และ 7 ก.ค. 61 (21.00 น.) ตามลำดับ

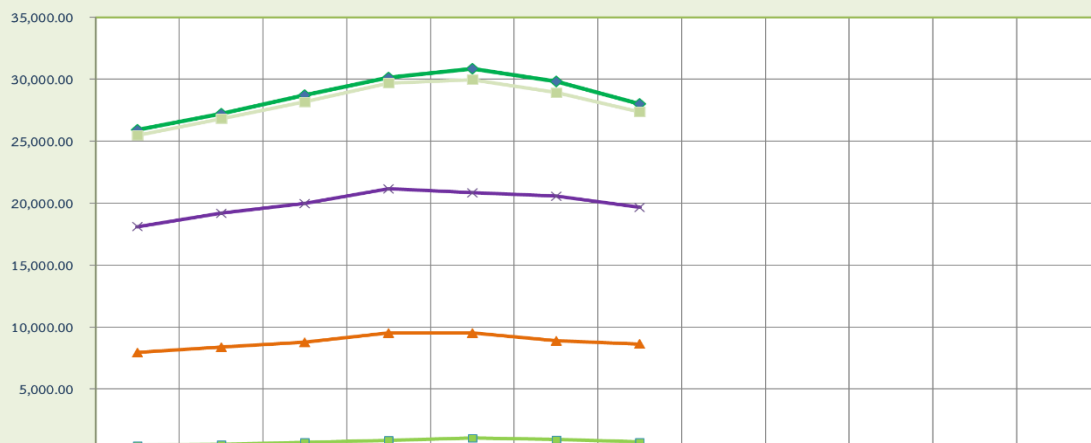
⁵ความต้องการพลังไฟฟ้าสูงสุด (Peak) ในส่วนที่ กฟผ. จำหน่ายไฟฟ้าให้ กฟน. และ กฟภ. ประจำปี 61 เกิดขึ้นเมื่อวันที่ 24 เม.ย. 61 (14.30 น.) และ 24 เม.ย. 61 (21.00 น.) ตามลำดับ

หน่วยผลิตไฟฟ้าสุทธิ และหน่วยจำหน่าย กฟผ. รายเดือน ประจำปี 2562 (ล้านหน่วย)



	ม.ค.	ก.พ.	มี.ค.	เม.ย.	พ.ค.	มิ.ย.	ก.ค.	ส.ค.	ก.ย.	ต.ค.	พ.ย.	ธ.ค.
EGAT Net Gen	15,063.21	15,093.21	17,699.94	17,386.57	18,277.38	17,164.11	16,951.86					
GR_EGAT Net Gen	1.29	7.87	4.38	11.46	8.87	4.43	3.61					
EGAT Sales	14,704.61	14,799.99	17,293.50	17,031.65	17,890.42	16,740.47	16,652.84					
GR_EGAT Sales	1.36	8.01	3.54	11.73	8.41	3.75	3.73					
MEA Purchase	4,202.81	4,282.46	4,945.11	4,870.57	5,148.51	4,755.02	4,709.15					
GR_MEA Purchase	2.22	11.12	3.81	14.37	9.34	1.26	3.32					
PEA Purchase	10,287.90	10,308.54	12,090.38	11,826.89	12,284.91	11,621.53	11,705.63					
GR_PEA Purchase	0.57	6.70	3.22	10.10	5.70	2.90	2.96					
Direct Customer	213.90	208.99	258.01	334.19	457.00	363.92	238.06					
GR_Direct Customer	28.58	11.32	14.27	37.70	165.04	150.72	86.23					

ค่าความต้องการไฟฟ้าสูงสุดรายเดือน ประจำปี 2562 (เมกะวัตต์)



	ม.ค.	ก.พ.	มี.ค.	เม.ย.	พ.ค.	มิ.ย.	ก.ค.	ส.ค.	ก.ย.	ต.ค.	พ.ย.	ธ.ค.
MW_EGAT Net Gen	25,898.30	27,214.80	28,721.50	30,120.20	30,853.20	29,799.90	28,014.60					
GR_EGAT Net Gen	0.86	3.27	5.15	6.29	12.89	10.67	6.92					
MW_EGAT Sales	25,462.52	26,799.50	28,166.14	29,693.67	29,961.05	28,917.81	27,366.49					
GR_EGAT Sales	0.52	3.45	5.30	7.31	11.46	9.80	5.85					
MW_กฟผ (ซื้อEGAT)	7,946.75	8,377.86	8,772.71	9,525.93	9,509.30	8,894.42	8,627.92					
GR_MEA PEAK	-0.54	5.27	3.12	7.16	12.75	4.46	5.33					
MW_กฟภ (ซื้อEGAT)	18,093.98	19,178.49	19,969.27	21,150.73	20,830.72	20,550.11	19,656.71					
GR_PEA PEAK	-0.12	3.12	4.65	7.99	7.93	7.36	4.62					
MW_DIR (ซื้อEGAT)	445.47	521.66	705.81	870.20	1,029.70	919.51	722.24					
GR_Direct Customer	5.80	-8.60	18.22	43.77	153.30	123.46	132.54					

1.2 การใช้ไฟฟ้าของผู้ใช้ไฟฟ้าในประเทศไทย⁶

ภาพรวมการจำหน่ายไฟฟ้าของประเทศไทยประจำเดือน ก.ค. 62 มีการขยายตัวเมื่อเปรียบเทียบกับเดือนเดียวกันของปีที่แล้วร้อยละ 3.13 โดยเป็นการขยายตัวทั้งหน่วยจำหน่ายของ กฟน. กฟภ. และ กฟผ. ให้แก่ลูกค้าตรงภายในประเทศ หากพิจารณาจำแนกตามกลุ่มเศรษฐกิจหลักพบว่าหน่วยขายในกลุ่มบ้านอยู่อาศัย และธุรกิจมีการขยายตัว ขณะที่หน่วยขายกลุ่มอุตสาหกรรมมีการหดตัวเมื่อเปรียบเทียบกับช่วงเวลาเดียวกันของปีที่แล้ว โดยหน่วยขายกลุ่มบ้านอยู่อาศัยขยายตัวทั้งในพื้นที่ของ กฟน. และ กฟภ. หน่วยขายกลุ่มธุรกิจขยายตัวทั้งในพื้นที่ของ กฟน. กฟภ. และ กฟผ. ให้แก่ลูกค้าตรงภายในประเทศ ขณะที่หน่วยขายกลุ่มอุตสาหกรรมหดตัวทั้งในพื้นที่ของ กฟน. กฟภ. และ กฟผ. ให้แก่ลูกค้าตรงภายในประเทศ สำหรับหน่วยขายสาขาธุรกิจของประเทศที่มีอัตราการขยายตัวสูงสุด 5 อันดับ ได้แก่ การไฟฟ้าและประปา ก่อสร้าง อพาร์ทเมนต์และเกสต์เฮ้าส์ บริการขนส่งทางบก และบริการโทรศัพท์ ตามลำดับ สำหรับหน่วยขายสาขาอุตสาหกรรมของประเทศที่มีอัตราการหดตัวสูงสุด 5 อันดับ ได้แก่ ผลิตภัณฑ์และโลหะพื้นฐาน ผลิตไฟฟ้า สิ่งทอ โรงกลั่นน้ำมันปิโตรเลียม และยานยนต์ ตามลำดับ

กลุ่มเศรษฐกิจ	เดือน ก.ค. 62			ม.ค. - ก.ค. 62		
	ล้านหน่วย	เพิ่ม/ลด (ร้อยละ)	สัดส่วน (ร้อยละ)	ล้านหน่วย	เพิ่ม/ลด (ร้อยละ)	สัดส่วน (ร้อยละ)
บ้านอยู่อาศัย	4,433.20	8.94	27.09	30,289.39	13.34	26.88
ธุรกิจ	4,182.11	5.04	25.56	28,821.66	7.70	25.58
อุตสาหกรรม	6,532.87	-2.17	39.93	45,337.93	-1.34	40.24
อื่นๆ	1,214.86	6.76	7.42	8,220.79	10.39	7.30
รวม	16,363.04	3.13	100.00	112,669.77	5.41	100.00

ภาพรวมการจำหน่ายไฟฟ้าของประเทศไทยสะสมเดือน ม.ค. - ก.ค. 62 ขยายตัวเมื่อเปรียบเทียบกับช่วงเวลาเดียวกันของปีที่แล้วร้อยละ 5.41 หากเปรียบเทียบการจำหน่ายไฟฟ้าสะสมระหว่าง 3 การไฟฟ้า พบว่าหน่วยจำหน่ายสะสมของ กฟน. และ กฟภ. มีการขยายตัวเมื่อเปรียบเทียบกับช่วงเวลาเดียวกันของปีที่แล้ว ขณะที่หน่วยจำหน่ายของ กฟผ. ให้แก่ลูกค้าตรงภายในประเทศมีการหดตัว หากพิจารณาจำแนกตามกลุ่มเศรษฐกิจหลักพบว่าหน่วยขายของประเทศสะสมกลุ่มบ้านอยู่อาศัย และธุรกิจมีการขยายตัวเมื่อเปรียบเทียบกับช่วงเวลาเดียวกันของปีที่แล้ว ขณะที่กลุ่มอุตสาหกรรมมีการหดตัว โดยหน่วยขายสะสมกลุ่มบ้านอยู่อาศัยมีการขยายตัวทั้งในพื้นที่ของ กฟน. และ กฟภ. หน่วยขายสะสมกลุ่มธุรกิจมีการขยายตัวเฉพาะในพื้นที่ของ กฟน. และ กฟภ. ขณะที่หน่วยขายสะสมกลุ่มอุตสาหกรรมมีการหดตัวทั้งในพื้นที่ของ กฟน. กฟภ. และ กฟผ. ให้แก่ลูกค้าตรงภายในประเทศ สำหรับหน่วยขายสะสมสาขาธุรกิจของประเทศที่มีอัตราการขยายตัวสูงสุด 5 อันดับ ได้แก่ การไฟฟ้าและประปา อพาร์ทเมนต์และเกสต์เฮ้าส์ บริการงานส่วนบุคคล ราชการ และบริการโทรศัพท์ ตามลำดับ สำหรับหน่วยขายสะสมสาขาอุตสาหกรรมของประเทศที่มีอัตราการหดตัวสูงสุด 5 อันดับ ได้แก่ ผลิตไฟฟ้า สิ่งทอ ผลิตภัณฑ์และโลหะ ผลิตเหล็กและโลหะพื้นฐาน และอุปกรณ์อิเล็กทรอนิกส์ ตามลำดับ

⁶พิจารณาเฉพาะหน่วยจำหน่ายของ กฟน. กฟภ. และหน่วยจำหน่ายของ กฟผ. ให้แก่ลูกค้าตรงภายในประเทศ โดยไม่รวมผู้ใช้ไฟฟ้าที่ผลิตไฟฟ้าใช้เอง (Self Generation) และไม่รวมไฟฟรี (เช่น ไฟฟ้าสาธารณะ เป็นต้น)

อัตราการเติบโต และสัดส่วนหน่วยขายของสาขาธุรกิจ และอุตสาหกรรม ที่มีสัดส่วนสูง 10 อันดับแรก

	กลุ่มธุรกิจ	สัดส่วนต่อ	อัตราเพิ่ม/ลด		กลุ่มอุตสาหกรรม	สัดส่วนต่อ	อัตราเพิ่ม/ลด	
		ธุรกิจ (ร้อยละ)	(ร้อยละ)			อุตสาหกรรม (ร้อยละ)	(ร้อยละ)	
		ม.ค.-ก.ค.	ก.ค.	ม.ค.- ก.ค.		ม.ค.-ก.ค.	ก.ค.	ม.ค.- ก.ค.
1	อพาร์ทเมนต์/เกสต์เฮ้าส์	11.28	14.33	17.08	อาหารแปรรูป	11.45	-1.31	0.55
2	ห้างสรรพสินค้า	11.06	2.03	5.30	ผลิตเหล็กและโลหะพื้นฐาน	9.29	-14.57	-7.51
3	ร้านขายปลีก	8.55	3.83	7.63	อุปกรณ์อิเล็กทรอนิกส์	8.93	-4.07	-5.44
4	โรงแรม	8.07	2.56	5.37	ผลิตแก้วและโลหะ	7.39	-4.71	-8.14
5	สถานศึกษา	6.46	4.00	6.87	เกษตรและเหมืองแร่	7.35	8.49	5.20
6	ร้านขายส่ง	6.34	3.55	6.52	ยานยนต์	7.09	-6.23	-3.42
7	อาคารสำนักงานให้เช่า	6.26	2.04	5.16	พลาสติก	6.61	4.45	3.24
8	โรงพยาบาลทั่วไป	6.03	7.44	9.32	อุตสาหกรรมโลหะเครื่องจักร	6.56	-2.55	-3.14
9	ราชการ	6.02	6.51	10.67	สิ่งทอ	5.75	-10.74	-9.32
10	โกดังเก็บสินค้า	3.65	6.04	8.19	ผลิตภัณฑ์ยาง	4.58	-1.04	3.27

2. การใช้ไฟฟ้าของการไฟฟ้านครหลวง

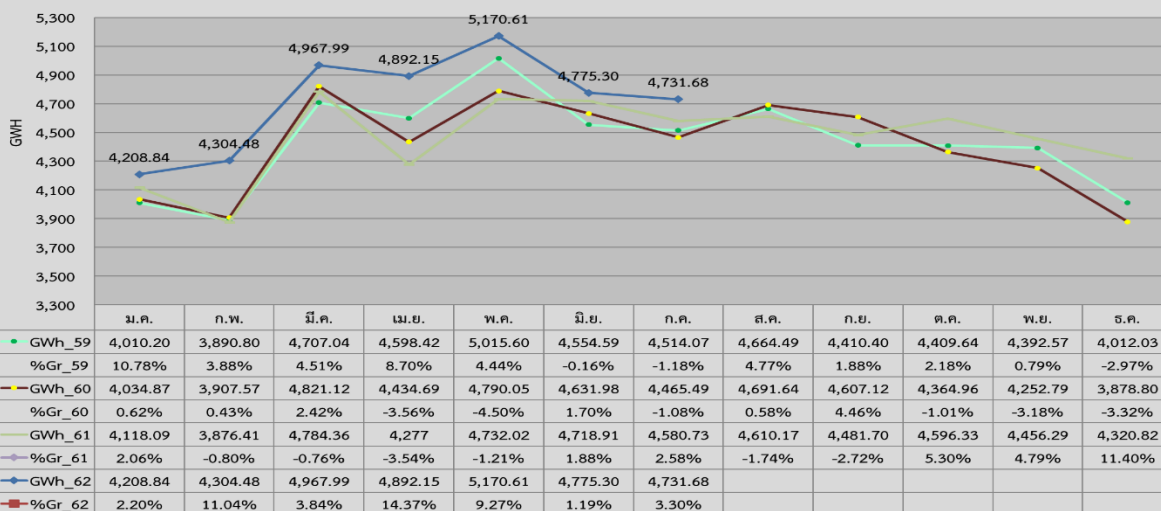
2.1 การซื้อไฟฟ้า และความต้องการพลังไฟฟ้าสูงสุด

● หน่วยซื้อไฟฟ้าของ กฟน. ประจำเดือน ก.ค. 62 เท่ากับ 4,731.68 ล้านหน่วย เพิ่มขึ้นร้อยละ 3.30 เมื่อเปรียบเทียบกับเดือนเดียวกันของปีที่แล้ว จำแนกเป็นหน่วยซื้อไฟฟ้าจาก กฟผ. และหน่วยที่รับซื้อจาก VSPP เท่ากับ 4,709.15 และ 22.53 ล้านหน่วยตามลำดับ สำหรับหน่วยซื้อสะสมเดือน ม.ค. – ก.ค. 62 เท่ากับ 33,051.05 ล้านหน่วย เพิ่มขึ้นร้อยละ 6.31 เมื่อเปรียบเทียบกับช่วงเวลาเดียวกันของปีที่แล้ว คิดเป็นหน่วยซื้อไฟฟ้าจาก กฟผ. และหน่วยที่รับซื้อจาก VSPP เท่ากับ 32,913.63 และ 137.42 ล้านหน่วย ตามลำดับ

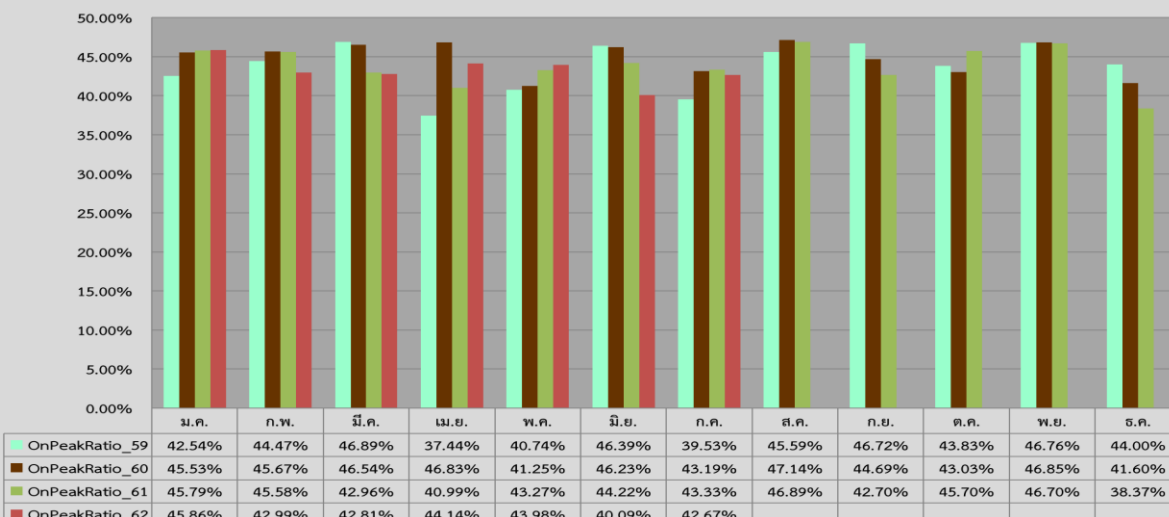
การซื้อไฟฟ้าจาก กฟผ. ประจำเดือน ก.ค. 62 มีสัดส่วนการซื้อไฟฟ้าในช่วง On Peak เท่ากับร้อยละ 42.67 เพิ่มขึ้นเมื่อเปรียบเทียบกับเดือนเดียวกันของปีที่แล้ว ซึ่งสัดส่วนดังกล่าวอยู่ที่ระดับร้อยละ 43.33 สำหรับสัดส่วน On Peak ของหน่วยซื้อ กฟผ. สะสมเดือน ม.ค. – ก.ค. 62 เท่ากับร้อยละ 43.19 ลดลงเมื่อเปรียบเทียบกับช่วงเวลาเดียวกันของปีที่แล้ว ซึ่งสัดส่วนดังกล่าวอยู่ที่ระดับร้อยละ 43.68

สำหรับสัดส่วนการซื้อไฟฟ้า กฟผ. ณ ระดับแรงดัน 230 เควี ในเดือน ก.ค. 62 เท่ากับร้อยละ 13.48 เพิ่มขึ้นเมื่อเปรียบเทียบกับเดือนเดียวกันของปีที่แล้ว ซึ่งสัดส่วนดังกล่าวอยู่ที่ระดับร้อยละ 12.22 สำหรับสัดส่วนการซื้อไฟฟ้า ณ ระดับแรงดัน 230 เควี ของหน่วยซื้อไฟฟ้าจาก กฟผ. สะสมเดือน ม.ค. – ก.ค. 62 เท่ากับร้อยละ 13.63 ลดลงเมื่อเปรียบเทียบกับช่วงเวลาเดียวกันของปีที่แล้ว ซึ่งสัดส่วนดังกล่าวอยู่ที่ระดับร้อยละ 13.72

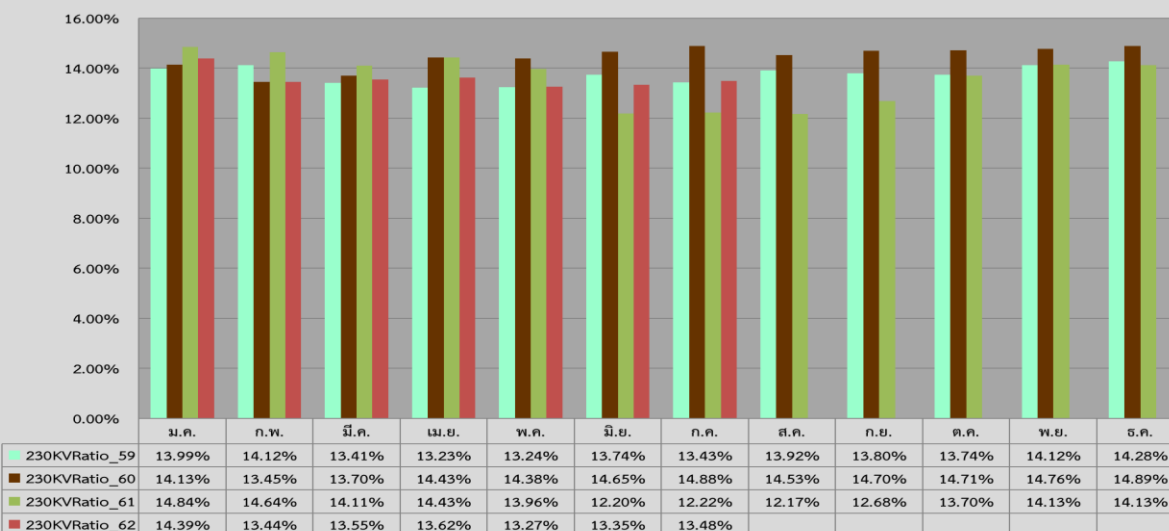
หน่วยซื้อไฟฟ้า (รวมซื้อ กพม. VSPP และ Solar PV Rooftop) รายเดือน ประจำปี 2559-2562



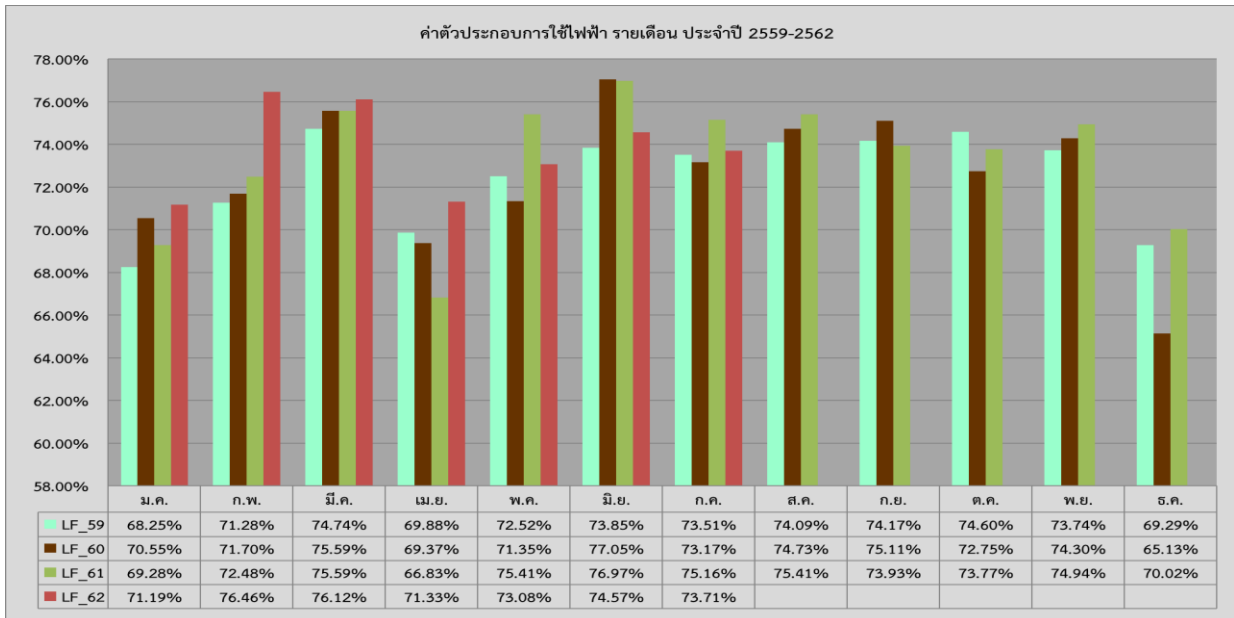
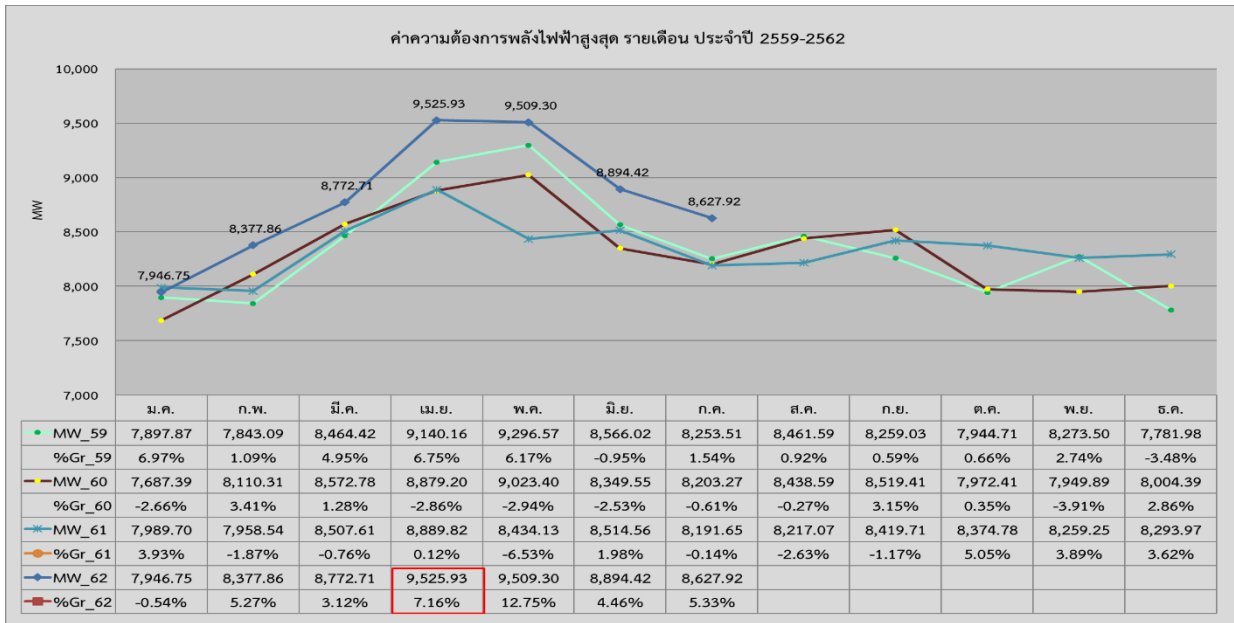
สัดส่วนการซื้อไฟฟ้า กพม. ช่วง On Peak รายเดือน ประจำปี 2559-2562



สัดส่วนการซื้อไฟฟ้า กพม. ณ ระดับแรงดัน 230 เควี รายเดือน ประจำปี 2559-2562



● ค่าความต้องการพลังไฟฟ้าสูงสุดของ กฟน. ประจำเดือน ก.ค. 62 เกิดขึ้นในวันอังคารที่ 23 ก.ค. 62 (14.00 น.) มีค่า 8,627.92 เมกะวัตต์ เพิ่มขึ้นเมื่อเปรียบเทียบกับเดือนเดียวกันของปีที่แล้วร้อยละ 5.33 ในส่วน
 ของค่าความต้องการพลังไฟฟ้าสูงสุดของ กฟน. ในช่วง 7 เดือนของปี 62 (ม.ค. – ก.ค. 62) เกิดขึ้นเมื่อ
 วันพฤหัสบดีที่ 25 เม.ย. 62 (14.00 น.) มีค่า 9,525.93 เมกะวัตต์ ซึ่งยังอยู่ในระดับสูงกว่าค่าความต้องการ
 พลังไฟฟ้าสูงสุดประจำปี 61 ร้อยละ 7.16⁷ สำหรับค่าตัวประกอบการใช้ไฟฟ้า (Load Factor) ของ กฟน.
 ในเดือน ก.ค. 62 เท่ากับร้อยละ 73.71 ลดลงจากช่วงเวลาเดียวกันของปีที่แล้ว ซึ่งค่า Load Factor มีค่าร้อยละ
 75.16



ค่าความต้องการพลังไฟฟ้าสูงสุดของ กฟน. ประจำเดือน ก.ค. 61 เกิดขึ้นเมื่อวันที่ 2 ก.ค. 61 (14.30 น.) และค่าความต้องการพลังไฟฟ้า
 สูงสุดประจำปี 61 เกิดขึ้นเมื่อวันที่ 24 เม.ย. 61 (14.30 น.)

ตารางค่าความต้องการพลังไฟฟ้าสูงสุด และค่าตัวประกอบการใช้ไฟฟ้าประจำปี 2557 – 2561

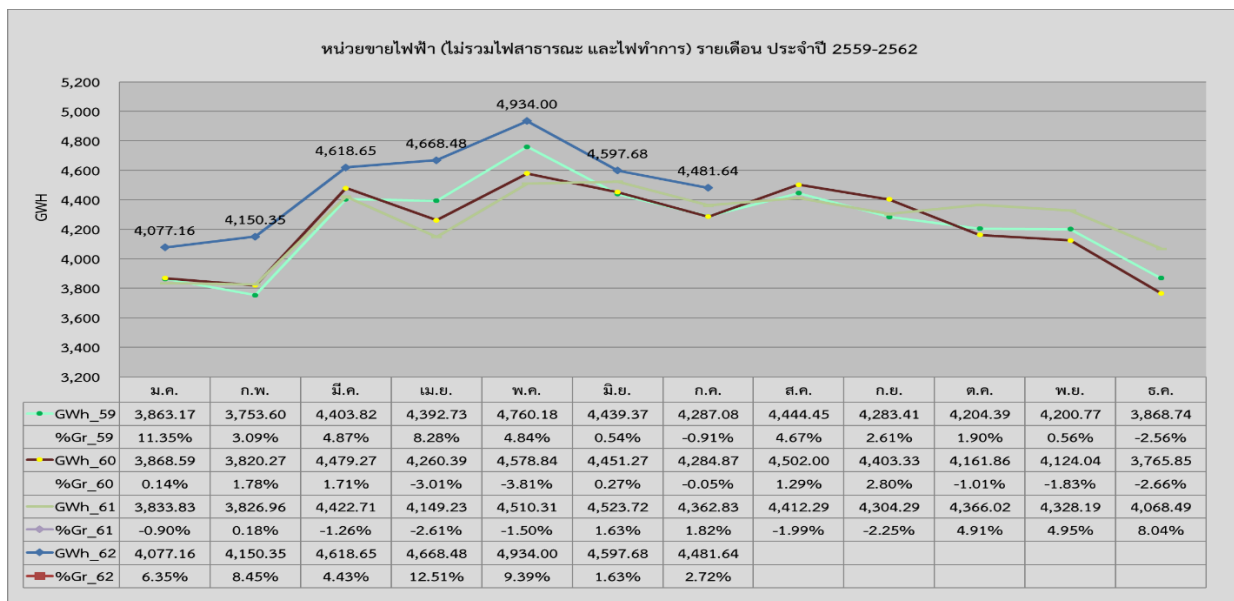
	2557	2558	2559	2560	2561
ค่าความต้องการพลังไฟฟ้าสูงสุด (เมกะวัตต์)	8,668.98	8,755.98	9,296.57	9,023.40	8,889.82
เวลาเกิดค่าความต้องการพลังไฟฟ้าสูงสุด	พ. 23 เม.ย. 57 (14.30 น.)	ศ. 8 พ.ค. 58 (14.00 น.)	พ. 12 พ.ค. 59 (14.00 น.)	พ. 4 พ.ค. 60 (14.00 น.)	อ. 24 เม.ย. 61 (14.30 น.)
อัตราเติบโตเมื่อเปรียบเทียบกับปีก่อนหน้า (ร้อยละ)	0.92	1.00	6.17	-2.94	-1.48
Load Factor (ร้อยละ)	65.92	67.30	65.12	66.90	68.77

2.2 การจำหน่ายไฟฟ้า อัตราสูญเสีย และจำนวนผู้ใช้ไฟฟ้า

● หน่วยขายไฟฟ้า กฟน. ในเดือน ก.ค. 62 เท่ากับ 4,481.64 ล้านหน่วย เพิ่มขึ้นเมื่อเปรียบเทียบกับเดือนเดียวกันของปีที่แล้วร้อยละ 2.72 สำหรับหน่วยขายไฟฟ้าสะสมเดือน ม.ค. – ก.ค. 62 เท่ากับ 31,527.96 ล้านหน่วย เพิ่มขึ้นเมื่อเปรียบเทียบกับช่วงเวลาเดียวกันของปีที่แล้วร้อยละ 6.41

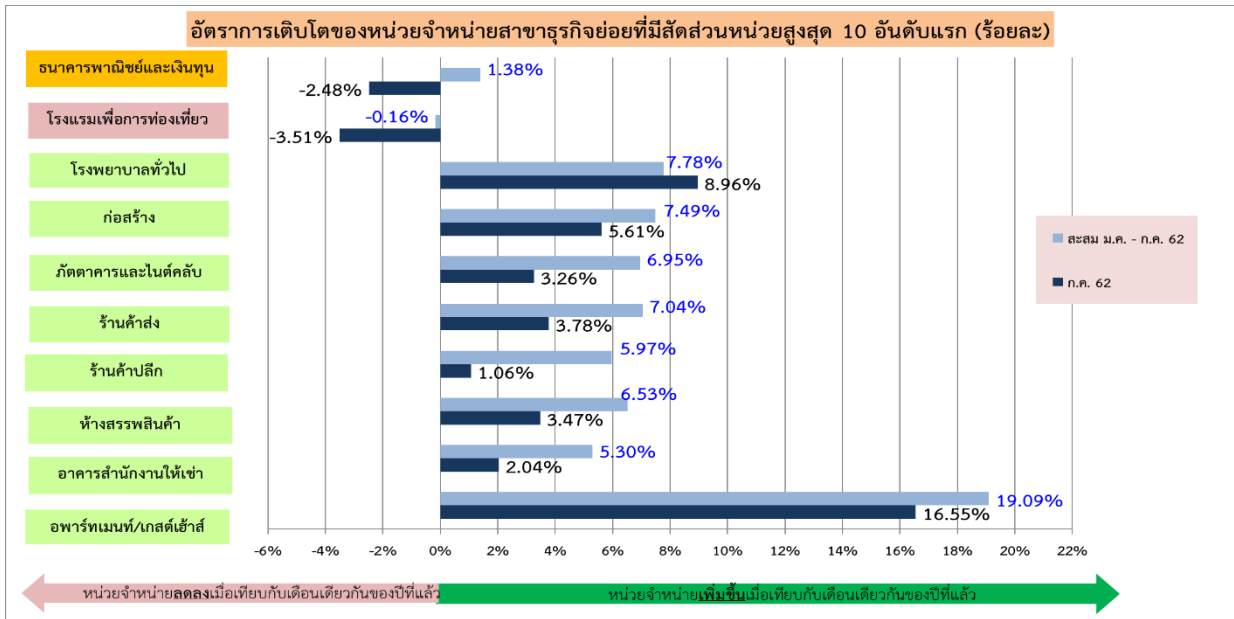
พิจารณาหน่วยขายไฟฟ้า กฟน. จำแนกเป็น 4 กลุ่มในเดือน ก.ค. 62 กลุ่มบ้านอยู่อาศัย ธุรกิจ อุตสาหกรรม และราชการและองค์กรที่ไม่แสวงหากำไร เท่ากับ 1,264.54 1,910.83 1,118.45 และ 187.82 ล้านหน่วย ตามลำดับ เมื่อเปรียบเทียบกับเดือนเดียวกันของปีที่แล้วพบว่าหน่วยขายกลุ่มบ้านอยู่อาศัย และธุรกิจขยายตัวในอัตราร้อยละ 5.89 และ 5.06 ตามลำดับ ขณะที่หน่วยขายกลุ่มอุตสาหกรรม และราชการและองค์กรที่ไม่แสวงหากำไรหดตัวในอัตราร้อยละ 3.53 และ 1.37 ตามลำดับ สำหรับหน่วยขายรายสาขาย่อยกลุ่มธุรกิจที่มีอัตราขยายตัวสูงสุด 5 อันดับในเดือน ก.ค. 62 ได้แก่ ราชการ อพาร์ทเมนต์และเกสต์เฮ้าส์ โรงพยาบาลทั่วไป บริการโทรศัพท์ และบริการขนส่งทางบก ตามลำดับ ในขณะที่หน่วยขายรายสาขาย่อยกลุ่มอุตสาหกรรมที่มีอัตราการหดตัวสูงสุด 5 อันดับในเดือน ก.ค. 62 ได้แก่ ผลิตภัณฑ์และโลหะพื้นฐาน สิ่งทอ เกษตรและเหมืองแร่ อุปกรณ์อิเล็กทรอนิกส์ และเคมีภัณฑ์และยางสังเคราะห์ ตามลำดับ

สำหรับหน่วยขายไฟฟ้าสะสมเดือน ม.ค. – ก.ค. 62 กลุ่มบ้านอยู่อาศัย ธุรกิจ อุตสาหกรรม และราชการและองค์กรที่ไม่แสวงหากำไร เท่ากับ 9,131.35 13,289.99 7,782.46 และ 1,324.16 ล้านหน่วย ตามลำดับ เมื่อเปรียบเทียบกับช่วงเวลาเดียวกันของปีที่แล้วพบว่าหน่วยขายสะสมกลุ่มบ้านอยู่อาศัย ธุรกิจ และราชการและองค์กรที่ไม่แสวงหากำไรขยายตัวในอัตราร้อยละ 13.81 7.82 และ 3.32 ตามลำดับ ในขณะที่หน่วยขายสะสมกลุ่มอุตสาหกรรมหดตัวในอัตราร้อยละ 2.71 สำหรับหน่วยขายรายสาขาย่อยของกลุ่มธุรกิจที่มีการขยายตัวสูงสุด 5 อันดับในช่วงเดือน ม.ค. –ก.ค. 62 ได้แก่ ราชการ อพาร์ทเมนต์และเกสต์เฮ้าส์ บริการงานส่วนบุคคล บริการโทรศัพท์ และโกดังเก็บสินค้า ตามลำดับ สำหรับหน่วยขายรายสาขาย่อยกลุ่มอุตสาหกรรมที่มีการหดตัวสูงสุด 5 อันดับในช่วงเดือน ม.ค. –ก.ค. 62 ได้แก่ ผลิตภัณฑ์และโลหะพื้นฐาน ผลิตภัณฑ์และโลหะ สิ่งทอ เครื่องดื่ม และอุปกรณ์อิเล็กทรอนิกส์ ตามลำดับ

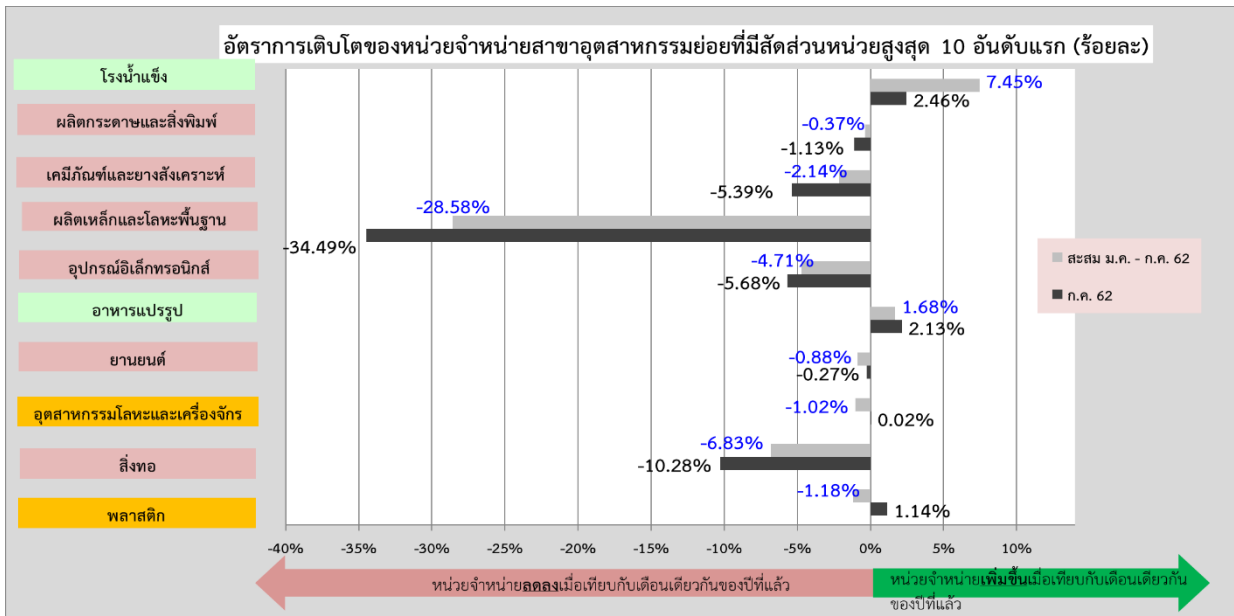


2562	ม.ค.	ก.พ.	มี.ค.	เม.ย.	พ.ค.	มิ.ย.	ก.ค.	ส.ค.	ก.ย.	ต.ค.	พ.ย.	ธ.ค.	สะสม 7 เดือน
หน่วยขาย 4 กลุ่มรายเดือน (ล้านหน่วย)													
บ้านอยู่อาศัย	1,087.22	1,176.42	1,282.08	1,487.36	1,504.32	1,329.41	1,264.54						9,131.35
ธุรกิจ	1,737.29	1,745.67	1,935.84	1,969.48	2,049.98	1,940.90	1,910.83						13,289.99
อุตสาหกรรม	1,077.84	1,049.16	1,198.80	1,027.03	1,177.07	1,134.11	1,118.45						7,782.46
ราชการและองค์กรฯ	174.81	179.10	201.93	184.61	202.63	193.26	187.82						1,324.16
รวม	4,077.16	4,150.35	4,618.65	4,668.48	4,934.00	4,597.68	4,481.64						31,527.96
GR หน่วยขาย 4 กลุ่มรายเดือน (%)													
บ้านอยู่อาศัย	17.58	15.85	10.41	21.95	19.85	6.10	5.89						13.81
ธุรกิจ	6.61	10.37	6.13	13.25	9.50	4.32	5.06						7.82
อุตสาหกรรม	-2.58	-1.61	-3.53	0.60	-1.03	-6.59	-3.53						-2.71
ราชการและองค์กรฯ	0.91	9.49	3.65	8.80	4.60	-1.46	-1.37						3.32
รวม	6.35	8.45	4.43	12.51	9.39	1.63	2.72						6.41

● หน่วยขายของธุรกิจที่มีสัดส่วนหน่วยใช้ไฟฟ้าสูงสุด 10 อันดับเดือน ก.ค. 62 มีการขายตัว 8 สาขา เมื่อเปรียบเทียบกับช่วงเวลาเดียวกันของปีที่แล้ว โดยสาขาที่ขยายตัวสูงสุด 3 อันดับ ได้แก่ อพาร์ทเมนต์และเกสต์เฮาส์ โรงพยาบาลทั่วไป และก่อสร้าง ด้วยอัตราการร้อยละ 16.55 8.96 และ 5.61 ตามลำดับ ในขณะที่สาขาที่มีการหดตัว ได้แก่ โรงแรมเพื่อการท่องเที่ยว และธนาคารพาณิชย์และเงินทุน ด้วยอัตราการร้อยละ 3.51 และ 2.48 ตามลำดับ สำหรับหน่วยขายสะสมเดือน ม.ค. - ก.ค. 62 ของสาขาธุรกิจที่มีสัดส่วนหน่วยใช้ไฟฟ้าสูง มีการขยายตัว 9 สาขา โดยสาขาที่ขยายตัวสูงสุด 3 อันดับ ได้แก่ อพาร์ทเมนต์และเกสต์เฮาส์ โรงพยาบาลทั่วไป และก่อสร้าง ด้วยอัตราการร้อยละ 19.09 7.78 และ 7.49 ตามลำดับ ในขณะที่สาขาที่มีการหดตัว ได้แก่ โรงแรมเพื่อการท่องเที่ยว ด้วยอัตราการร้อยละ 0.16



● หน่วยขายของอุตสาหกรรมที่มีสัดส่วนหน่วยใช้ไฟฟ้าสูงสุด 10 อันดับ เดือน ก.ค. 62 มีการหดตัว 6 สาขา โดยสาขาที่หดตัวสูงสุด 3 อันดับ ได้แก่ ผลิตภัณฑ์และโลหะพื้นฐาน สิ่งทอ และอุปกรณ์อิเล็กทรอนิกส์ ด้วยอัตราร้อยละ 34.49 10.28 และ 5.68 ตามลำดับ ในขณะที่สาขาที่มีอัตราการขยายตัวสูงสุด 3 อันดับ ได้แก่ โรงน้ำแข็ง อาหารแปรรูป และพลาสติก ด้วยอัตราร้อยละ 2.46 2.13 และ 1.14 ตามลำดับ สำหรับหน่วยขายสะสมเดือน ม.ค. - ก.ค. 62 ของสาขาอุตสาหกรรมที่มีสัดส่วนหน่วยใช้ไฟฟ้าสูงสุด 10 อันดับ มีการหดตัว 8 สาขา โดยสาขาที่หดตัวสูงสุด 3 อันดับ ได้แก่ ผลิตภัณฑ์และโลหะพื้นฐาน สิ่งทอ และอุปกรณ์อิเล็กทรอนิกส์ ด้วยอัตราร้อยละ 28.58 6.83 และ 4.71 ตามลำดับ ในขณะที่สาขาที่มีอัตราการขยายตัว ได้แก่ โรงน้ำแข็ง และอาหารแปรรูป ด้วยอัตราร้อยละ 7.45 และ 1.68 ตามลำดับ



● หน่วยขายจำแนกตามประเภทอัตราค่าไฟฟ้าประจำเดือน ก.ค. 62 ของผู้ใช้ไฟฟ้าประเภทบ้านอยู่อาศัย กิจกรรมขนาดเล็ก กิจกรรมขนาดกลาง กิจกรรมขนาดใหญ่ กิจกรรมเฉพาะอย่าง องค์กรที่ไม่แสวงหากำไร และไฟฟ้าชั่วคราว มีค่า 1,207.61 696.41 759.15 1,579.15 190.30 11.39 และ 37.63 ล้านหน่วย ตามลำดับ เมื่อเปรียบเทียบกับเดือนเดียวกันของปีที่แล้วพบว่า หน่วยขายจำแนกตามประเภทอัตราค่าไฟฟ้าทุกประเภทมีการขยายตัว โดยประเภทที่มีอัตราการขยายตัวสูงสุด 3 อันดับ ได้แก่ ไฟฟ้าชั่วคราว บ้านอยู่อาศัย และกิจกรรมเฉพาะอย่าง ในอัตราร้อยละ 6.57 6.14 และ 3.16 ตามลำดับ สำหรับหน่วยขายของสถานีอัดประจุไฟฟ้ามีค่าเท่ากับ 3,296 หน่วย โดยขยายตัวในอัตราร้อยละ 23.08 หน่วยขายไฟฟ้าสะสมเดือน ม.ค. - ก.ค. 62 ของผู้ใช้ไฟฟ้าประเภทบ้านอยู่อาศัย กิจกรรมขนาดเล็ก กิจกรรมขนาดกลาง กิจกรรมขนาดใหญ่ กิจกรรมเฉพาะอย่าง องค์กรที่ไม่แสวงหากำไร และไฟฟ้าชั่วคราว มีค่า 8,723.14 4,940.22 5,314.50 10,863.11 1,352.18 79.29 และ 255.50 ล้านหน่วย ตามลำดับ เมื่อเปรียบเทียบกับช่วงเวลาเดียวกันของปีที่แล้วพบว่า หน่วยขายสะสมจำแนกตามประเภทอัตราค่าไฟฟ้าทุกประเภทมีการขยายตัว โดยประเภทที่มีอัตราการขยายตัวสูงสุด 3 อันดับ ได้แก่ บ้านอยู่อาศัย ไฟฟ้าชั่วคราว และกิจกรรมขนาดเล็ก ในอัตราร้อยละ 14.14 10.11 และ 7.04 ตามลำดับ สำหรับหน่วยขายสะสมของสถานีอัดประจุไฟฟ้ามีค่าเท่ากับ 21,332 หน่วย โดยขยายตัวในอัตราร้อยละ 95.29

2562	ม.ค.	ก.พ.	มี.ค.	เม.ย.	พ.ค.	มิ.ย.	ก.ค.	ส.ค.	ก.ย.	ต.ค.	พ.ย.	ธ.ค.	สะสม 7 เดือน
หน่วยขายจำแนกตามประเภทอัตราค่าไฟฟ้า (ล้านหน่วย)													
RES	1,035.21	1,122.05	1,223.38	1,424.92	1,439.79	1,270.18	1,207.61						8,723.14
SGS	633.98	661.41	706.62	744.90	771.98	724.92	696.41						4,940.22
MGS	706.91	706.28	804.61	737.30	816.43	783.83	759.15						5,314.50
LGS	1,484.07	1,437.53	1,633.48	1,507.77	1,646.51	1,574.60	1,579.15						10,863.11
SPC	173.04	178.14	201.07	207.60	208.01	194.02	190.30						1,352.18
NPO	10.21	10.20	11.85	11.68	12.33	11.63	11.39						79.29
TEMP	33.74	34.74	37.64	34.31	38.95	38.50	37.63						255.50
EV Station	0.003014	0.002304	0.002546	0.002972	0.003791	0.003409	0.003296						0.021332
รวม	4,077.16	4,150.35	4,618.65	4,668.48	4,934.00	4,597.68	4,481.64						31,527.96
Growth หน่วยขายจำแนกตามประเภทอัตราค่าไฟฟ้า (%)													
RES	17.80	16.20	10.66	22.39	20.33	6.34	6.14						14.14
SGS	9.25	9.31	5.45	12.15	9.66	2.04	2.23						7.04
MGS	3.86	7.56	3.55	9.49	6.32	1.02	2.46						4.77
LGS	0.00	2.60	0.21	5.79	2.59	-2.10	0.46						1.28
SPC	1.74	12.75	3.22	14.96	9.48	3.50	3.16						6.86
NPO	0.20	6.03	2.95	9.77	8.83	1.57	1.70						4.43
TEMP	13.37	12.06	11.82	10.86	9.20	7.87	6.57						10.11
EV Station	6597.78	236.35	14.94	34.18	105.47	34.37	23.08						95.29
รวม	6.35	8.45	4.43	12.51	9.39	1.63	2.72						6.41

● หน่วยขายจำแนกตามจังหวัดประจำเดือน ก.ค. 62 ของกรุงเทพฯ นนทบุรี และสมุทรปราการ มีค่า 3,144.97 462.17 และ 874.50 ล้านหน่วย ตามลำดับ เมื่อเปรียบเทียบกับเดือนเดียวกันของปีที่แล้ว หน่วยขายของกรุงเทพฯ นนทบุรี และสมุทรปราการมีการขยายตัวด้วยอัตราร้อยละ 2.35 10.01 และ 0.54 ตามลำดับ สำหรับหน่วยจำหน่ายสะสมจำแนกตามจังหวัดเดือน ม.ค. - ก.ค. 62 ของกรุงเทพฯ นนทบุรี และสมุทรปราการ มีค่า 22,246.60 3,263.56 และ 6,017.80 ล้านหน่วย ตามลำดับ เมื่อเปรียบเทียบกับช่วงเวลาเดียวกันของปีที่แล้วพบว่าหน่วยจำหน่ายสะสมของกรุงเทพฯ และนนทบุรีมีการขยายตัวด้วยอัตราร้อยละ 7.92 และ 14.51 ตามลำดับ ขณะที่หน่วยขายของสมุทรปราการมีการหดตัวด้วยอัตราร้อยละ 0.44

2562	ม.ค.	ก.พ.	มี.ค.	เม.ย.	พ.ค.	มิ.ย.	ก.ค.	ส.ค.	ก.ย.	ต.ค.	พ.ย.	ธ.ค.	สะสม 7 เดือน
หน่วยขายจำแนกตามจังหวัด (ล้านบาท)													
กรุงเทพฯ	2,857.50	2,924.99	3,247.83	3,338.72	3,494.29	3,238.30	3,144.97						22,246.60
นนทบุรี	404.23	424.09	473.93	497.05	521.62	480.47	462.17						3,263.56
สมุทรปราการ	815.43	801.27	896.89	832.71	918.09	878.91	874.50						6,017.80
รวม	4,077.16	4,150.35	4,618.65	4,668.48	4,934.00	4,597.68	4,481.64						31,527.96
GR หน่วยขายจำแนกตามจังหวัด (%)													
กรุงเทพฯ	14.13	8.78	4.24	12.56	9.50	1.30	2.35						7.29
นนทบุรี	9.41	17.28	13.36	20.02	20.87	10.42	10.01						14.51
สมุทรปราการ	-15.12	3.20	0.91	8.28	3.44	-1.45	0.54						-0.44
รวม	6.35	8.45	4.43	12.51	9.39	1.63	2.72						6.41

● หน่วยไฟฟ้าสาธารณะประจำเดือน ก.ค. 62 เท่ากับ 42.41 ล้านบาท คิดเป็นสัดส่วนร้อยละ 3.51 ของหน่วยขายประเภทบ้านอยู่อาศัย เมื่อเปรียบเทียบกับเดือนเดียวกันของปีที่แล้วพบว่าหน่วยไฟฟ้าสาธารณะเพิ่มขึ้นร้อยละ 1.10 สำหรับหน่วยไฟฟ้าสาธารณะสะสมเดือน ม.ค. – ก.ค. 62 เท่ากับ 289.35 ล้านบาท คิดเป็นสัดส่วนร้อยละ 3.32 ของหน่วยจำหน่ายประเภทบ้านอยู่อาศัย เมื่อเปรียบเทียบกับช่วงเวลาเดียวกันของปีที่แล้วพบว่าหน่วยไฟฟ้าสาธารณะสะสมเพิ่มขึ้นร้อยละ 1.98

ไฟฟ้าสาธารณะ รายเดือน (Gwh)													
	ม.ค.	ก.พ.	มี.ค.	เม.ย.	พ.ค.	มิ.ย.	ก.ค.	ส.ค.	ก.ย.	ต.ค.	พ.ย.	ธ.ค.	สะสม 7 เดือน
2559	39.63	37.13	39.76	38.54	40.15	39.01	40.10	40.12	39.01	40.47	39.19	40.66	274.32
2560	40.69	36.84	40.75	39.58	40.83	39.64	41.00	41.06	39.79	41.13	39.83	41.18	279.33
2561	41.27	37.28	41.29	39.97	41.39	40.57	41.95	42.01	40.68	42.07	40.73	42.13	283.72
2562	42.15	38.15	42.29	40.96	42.37	41.02	42.41						289.35
สัดส่วนไฟฟ้าสาธารณะต่อหน่วยบ้านอยู่อาศัย รายเดือน (%)													
2559	4.23	4.15	3.62	3.05	3.00	3.38	3.70	3.49	3.61	3.91	3.80	4.38	3.53
2560	4.33	3.86	3.62	3.23	3.33	3.39	3.69	3.51	3.50	3.90	3.93	4.49	3.60
2561	4.70	3.86	3.73	3.43	3.46	3.40	3.69	3.75	3.73	3.75	3.64	4.06	3.71
2562	4.07	3.40	3.46	2.87	2.94	3.23	3.51						3.32

● อัตราสูญเสียประจำเดือน ก.ค. 62 เท่ากับร้อยละ 4.32 อยู่ในระดับสูงกว่าเดือนเดียวกันของปีที่แล้วซึ่งอยู่ที่ระดับร้อยละ 3.77 สำหรับอัตราหน่วยสูญเสียสะสมเดือน ม.ค. – ก.ค. 62 เท่ากับร้อยละ 3.66 อยู่ในระดับต่ำกว่าช่วงเวลาเดียวกันของปีที่แล้วที่ระดับ 3.71

Loss รายเดือน (%)													
	ม.ค.	ก.พ.	มี.ค.	เม.ย.	พ.ค.	มิ.ย.	ก.ค.	ส.ค.	ก.ย.	ต.ค.	พ.ย.	ธ.ค.	
2559	2.58	2.51	5.52	3.57	4.23	1.59	4.08	3.78	1.92	3.67	3.80		2.50
2560	3.03	1.22	6.18	2.97	3.49	2.97	3.07	3.09	3.49	3.65	2.02		1.80
2561	5.82	0.24	6.63	2.00	3.74	3.21	3.77	3.31	2.98	4.02	1.88		4.80
2562	2.04	2.62	6.11	3.67	3.69	2.78	4.32						
Loss สะสม (%)													
2559	2.58	2.55	3.66	3.64	3.77	3.40	3.50	3.53	3.36	3.39	3.39		3.32
2560	3.03	2.14	3.67	3.49	3.49	3.40	3.35	3.32	3.34	3.37	3.25		3.14
2561	5.82	3.12	4.43	3.82	3.80	3.70	3.71	3.66	3.58	3.63	3.47		3.58
2562	2.04	2.33	3.72	3.71	3.70	3.55	3.66						

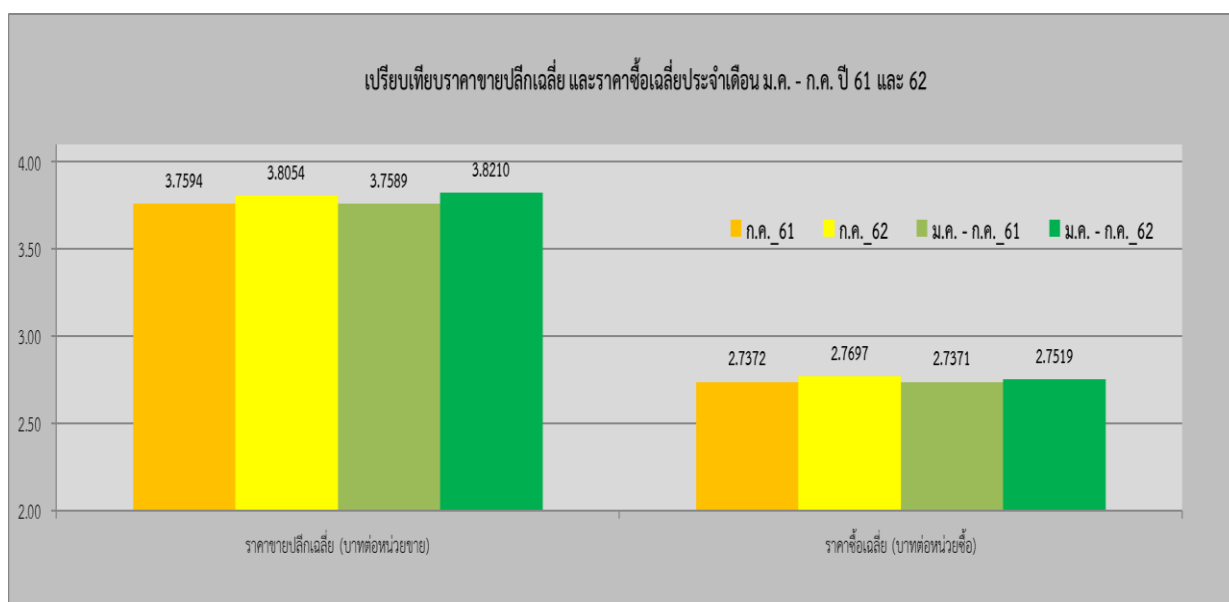
จำนวนผู้ใช้ไฟฟ้าประจำเดือน ก.ค. 62 เท่ากับ 3,867,607 ราย เพิ่มขึ้นในอัตราร้อยละ 2.80 เมื่อเปรียบเทียบกับเดือนเดียวกันของปีที่แล้ว

จำนวนผู้ใช้ไฟฟ้า เฉพาะประเภท 1 - 8 (ราย)												
	ม.ค.	ก.พ.	มี.ค.	เม.ย.	พ.ค.	มิ.ย.	ก.ค.	ส.ค.	ก.ย.	ต.ค.	พ.ย.	ธ.ค.
2559	3,529,651	3,538,964	3,549,437	3,554,505	3,561,310	3,571,281	3,582,698	3,597,470	3,606,591	3,615,562	3,626,755	3,632,722
2560	3,639,929	3,646,327	3,655,026	3,660,463	3,668,201	3,670,641	3,671,524	3,666,099	3,677,441	3,685,936	3,694,153	3,703,312
2561	3,710,290	3,718,218	3,728,226	3,733,850	3,743,901	3,754,819	3,762,174	3,773,690	3,784,058	3,788,972	3,798,272	3,805,840
2562	3,815,937	3,826,698	3,836,722	3,844,235	3,851,245	3,860,675	3,867,607					
Growth จำนวนผู้ใช้ไฟฟ้า เฉพาะประเภท 1 - 8 เปรียบเทียบกับเดือนเดียวกันที่แล้ว (%)												
2559	3.60	3.63	3.62	3.57	3.55	3.52	3.42	3.46	3.21	3.18	3.20	3.14
2560	3.12	3.03	2.97	2.98	3.00	2.78	2.48	1.91	1.96	1.95	1.86	1.94
2561	1.93	1.97	2.00	2.00	2.06	2.29	2.47	2.93	2.90	2.80	2.82	2.77
2562	2.85	2.92	2.91	2.96	2.87	2.82	2.80					

2.3 ราคาขายปลีก และราคาซื้อเฉลี่ย

- ราคาค่าไฟฟ้าขายปลีกรวม F_T เฉลี่ยเดือน ก.ค. 62 เท่ากับ 3.8054 บาทต่อหน่วยขาย (คณะกรรมการกำกับกิจการพลังงานเห็นชอบให้ทบทุนการจัดเก็บเงินอุดหนุนค่าไฟฟ้าฟรีของผู้ใช้ไฟฟ้าประเภท 3 4 5 6 และ 8 ในอัตรา 0 บาทต่อหน่วยเป็นการชั่วคราว ตั้งแต่เดือนพฤศจิกายน 2561) เพิ่มขึ้นจากช่วงเวลาเดียวกันของปีที่แล้ว 0.0460 บาทต่อหน่วยขาย

- ราคาค่าซื้อไฟฟ้ารวม F_T เฉลี่ย เดือน ก.ค. 62 เท่ากับ 2.7697 บาทต่อหน่วยซื้อ (การปรับโครงสร้างอัตราค่าไฟฟ้าตั้งแต่เดือน พ.ย. 58) เพิ่มขึ้นจากช่วงเวลาเดียวกันของปีที่แล้ว 0.0325 บาทต่อหน่วยซื้อ



ราคาขายปลีก และราคาซื้อ*	ม.ค.	ก.พ.	มี.ค.	เม.ย.	พ.ค.	มิ.ย.	ก.ค.	ส.ค.	ก.ย.	ต.ค.	พ.ย.	ธ.ค.	สะสม 7 เดือน
ราคาขายปลีกเฉลี่ย (รวม F ₁ เฉลี่ย) (บาท/หน่วยขาย)	3,8104	3,8234	3,7971	3,8597	3,8395	3,8084	3,8054						3,8210
ผลต่างเมื่อเทียบกับปีก่อน (บาท/หน่วยขาย)	0.0639	0.0452	0.0605	0.0879	0.0830	0.0435	0.0460						0.0621
ราคาซื้อเฉลี่ย (รวม F ₁ เฉลี่ย)** (บาท/หน่วยซื้อ)	2,7994	2,7699	2,7720	2,7855	2,7854	2,5846	2,7697						2,7519
ผลต่างเมื่อเทียบกับปีก่อน** (บาท/หน่วยซื้อ)	0.0419	0.0117	0.0376	0.0852	0.0574	-0.1624	0.0325						0.0148
อัตราหน่วยสูญเสีย (ร้อยละ)	2.04	2.62	6.11	3.67	3.69	2.78	4.32						3.66
ผลต่างเมื่อเทียบกับปีก่อน (ร้อยละ)	-3.78	2.38	-0.52	1.67	-0.06	-0.43	0.55						-0.05
จำนวนวันหยุด Off Peak (วัน)	9	9	10	9	9	11	11						68
ผลต่างเมื่อเทียบกับปีก่อน (วัน)	0	1	0	-2	-1	2	1						1

หมายเหตุ:**ราคาซื้อเฉลี่ยต่อหน่วยซื้อ คำนวณจาก ต้นทุนค่าซื้อไฟฟ้า กฟผ. และ VSPP รวม F₁ ขายส่ง และค่าใช้จ่ายสมทบกองทุนพัฒนาไฟฟ้า โดยไม่รวมเงินชดเชยรายได้ระหว่างการไฟฟ้า

3. สรุปสถานการณ์เศรษฐกิจประจำเดือนกรกฎาคม 62

ภาพรวมหน่วยขายของ กฟน. ในเดือน ก.ค. 62 มีการขยายตัวเมื่อเปรียบเทียบกับเดือนเดียวกันของปีที่แล้ว โดยในเดือน ก.ค. 62 หน่วยขายของ กฟน. ขยายตัวในกลุ่มบ้านอยู่อาศัย และธุรกิจ ขณะที่หน่วยขายกลุ่มราชการและองค์กรที่ไม่แสวงหากำไร และอุตสาหกรรมมีการหดตัว โดยปัจจัยที่ส่งผลกระทบต่อ การขยายตัวของหน่วยขายที่สำคัญมาจากอุณหภูมิเฉลี่ยที่สูงขึ้นเมื่อเปรียบเทียบกับเดือนเดียวกันของปีที่แล้ว

ภาพรวมกิจกรรมทางเศรษฐกิจมหภาค⁸ ในเดือน ก.ค. 62 มีการขยายตัวที่ดีขึ้นจากเดือนก่อนหน้า โดยการบริโภคภาคเอกชนมีการขยายตัวในหมวดสินค้าคงทนและกึ่งคงทน ขณะที่หมวดสินค้าไม่คงทนมีการชะลอตัวลง ทั้งนี้การบริโภคภาคเอกชนโดยรวมขยายตัวในระดับต่ำ เป็นผลจากปัจจัยสนับสนุนกำลังซื้อโดยรวมที่มีทิศทางชะลอตัว โดยรายได้ครัวเรือนนอกภาคเกษตรกรรมมีการหดตัว ขณะที่รายได้ในภาคเกษตรกรรมขยายตัวชะลอตัวเล็กน้อย สำหรับการลงทุนภาคเอกชนยังคงทรงตัวจากระยะเดียวกันปีก่อน โดยการลงทุนในหมวดเครื่องจักรและอุปกรณ์มีการขยายตัวเล็กน้อย ขณะที่หมวดก่อสร้างมีการหดตัวต่อเนื่อง ด้านการส่งออกสินค้ายังคงหดตัวจากในหลายหมวดสินค้าเป็นผลจากอุปสงค์ตลาดโลกที่ชะลอตัวลงจากภาวะเศรษฐกิจของประเทศคู่ค้า มาตรการกีดกันทางการค้าระหว่างสหรัฐฯ และจีน การชะลอตัวของวัฏจักรสินค้าอิเล็กทรอนิกส์ และราคาน้ำมันดิบในตลาดโลกที่ปรับลดลง อย่างไรก็ตามการส่งออกในบางหมวดสินค้ายังขยายตัวได้ดี โดยเฉพาะสินค้าทดแทนสินค้าจีนในตลาดสหรัฐฯ รวมทั้งการส่งออกเครื่องปรับอากาศไปยังประเทศในแถบยุโรป และการส่งออกผลไม้ไปยังจีน จากการหดตัวของการส่งออกส่งผลให้การผลิตภาคอุตสาหกรรมหดตัวสอดคล้องกันโดยเฉพาะสินค้าอิเล็กทรอนิกส์ ในส่วนของภาคการท่องเที่ยวมีการขยายตัวตามจำนวนนักท่องเที่ยวจากทั้งจีนและอินเดียที่ขยายตัวต่อเนื่อง ขณะที่นักท่องเที่ยวยุโรปยังคงหดตัวต่อเนื่อง

สำหรับการใช้จ่ายภาครัฐกลับมาขยายตัวจากระยะเดียวกันปีก่อนจากรายจ่ายของรัฐบาลกลาง โดยรายจ่ายประจำขยายตัวจากค่าตอบแทนบุคลากร และรายจ่ายลงทุนขยายตัวตามการเบิกจ่ายของกรมทางหลวงและสำนักงานตำรวจแห่งชาติ ขณะที่รายจ่ายลงทุนของรัฐวิสาหกิจยังคงหดตัวต่อเนื่อง

⁸ รายงานเศรษฐกิจและการเงิน ธนาคารแห่งประเทศไทย

สถิติด้านการซื้อไฟฟ้า การจำหน่ายไฟฟ้า และจำนวนผู้ใช้ไฟฟ้าของ กฟน. ประจำปี ตั้งแต่ปี 2559 - ปัจจุบัน

	การซื้อไฟฟ้า ของ กฟน.									อัตราการเปลี่ยนแปลงเมื่อเปรียบเทียบกับช่วงเวลาเดียวกันปีที่ผ่านมา (ร้อยละ)							
	2559	2560	2561	2560		2561		2562		2559	2560	2561	2561		2562		
				ก.ค.	สะสม 7 เดือน	ก.ค.	สะสม 7 เดือน	ก.ค.	สะสม 7 เดือน				ก.ค.	สะสม 7 เดือน	ก.ค.	สะสม 7 เดือน	
หน่วยซื้อไฟฟ้ารวม (ล้านหน่วย)	53,179.85	52,881.08	53,553.32	4,465.49	31,085.77	4,580.73	31,088.01	4,731.68	33,051.05	3.02	-0.56	1.27	2.58	0.01	3.30	6.31	
หน่วยซื้อไฟฟ้า กฟผ. (ล้านหน่วย)	53,055.43	52,646.13	53,301.86	4,448.33	30,977.90	4,557.94	30,950.53	4,709.15	32,913.63	2.87	-0.77	1.25	2.46	-0.09	3.32	6.34	
- 230 เควี	7,286.30	7,601.01	7,232.10	661.86	4,412.87	556.88	4,247.89	634.90	4,466.74	9.66	4.32	-4.85	-15.86	-3.74	14.01	5.15	
- 69 และ 115 เควี	45,768.92	45,044.92	46,069.60	3,786.45	26,564.90	4,001.04	26,702.55	4,074.24	28,446.79	1.86	-1.58	2.27	5.67	0.52	1.83	6.53	
- Station Services	0.21	0.20	0.16	0.02	0.13	0.02	0.09	0.01	0.10	12.16	-3.33	-20.44	0.00	-30.77	-50.00	11.11	
หน่วยซื้อ VSP และ โครงการ Solar Roof Top (ล้านหน่วย)	124.42	234.95	251.46	17.16	107.87	22.79	137.48	22.53	137.42	185.55	88.84	7.03	32.81	27.45	-1.14	-0.04	
สัดส่วนหน่วยซื้อ กฟผ. 230 เควี (ร้อยละ)	13.73	14.44	13.57	14.88	14.25	12.22	13.72	13.48	13.63	0.07	0.05	-0.06	-2.66	-0.52	1.26	-0.09	
สัดส่วนหน่วยซื้อ กฟผ. On Peak (ร้อยละ)	43.71	44.90	43.87	43.19	45.00	43.33	43.68	42.67	43.19	0.00	0.03	-0.02	0.14	-1.32	-0.65	-0.49	
ค่าความต้องการพลังงานสูงสุด (เมกะวัตต์)	9,296.57	9,114.74	8,889.82	8,203.27	9,023.40	8,191.65	8,889.82	8,627.92	9,525.93	6.17	-1.96	-2.47	-0.14	-1.48	5.33	7.16	
ค่าตัวประกอบกำลังไฟฟ้า (ร้อยละ)	65.12	66.90	68.77	73.17	67.71	75.16	68.73	73.71	68.19	-2.18	1.78	1.99	1.02	-1.45	-0.54		
	การจำหน่ายไฟฟ้าของ กฟน.									อัตราการเปลี่ยนแปลงเมื่อเปรียบเทียบกับช่วงเวลาเดียวกันปีที่ผ่านมา (ร้อยละ)							
	2559	2560	2561	2560		2561		2562		2559	2560	2561	2561		2562		
				ก.ค.	สะสม 7 เดือน	ก.ค.	สะสม 7 เดือน	ก.ค.	สะสม 7 เดือน				ก.ค.	สะสม 7 เดือน	ก.ค.	สะสม 7 เดือน	
หน่วยขายไม่รวมไฟฟ้าสาธารณะ (ล้านหน่วย)	50,901.71	50,700.58	51,108.87	4,284.87	29,743.50	4,362.83	29,629.59	4,481.64	31,527.96	3.16	-0.40	0.81	1.82	-0.38	2.72	6.41	
- จำนวนตามประเภทอัตราค่าไฟฟ้า																	
- ประเภทบ้านอยู่อาศัย	12,998.22	13,041.40	13,133.87	1,109.76	7,750.46	1,137.74	7,642.73	1,207.61	8,723.14	5.08	0.33	0.71	2.52	-1.39	6.14	14.14	
- ประเภทกิจการขนาดเล็ก	8,010.45	7,927.38	7,956.34	671.99	4,667.40	681.20	4,615.31	696.41	4,940.22	3.58	-1.04	0.37	1.37	-1.12	2.23	7.04	
- ประเภทกิจการขนาดกลาง	8,742.72	8,696.59	8,795.22	728.44	5,090.49	740.94	5,072.44	759.15	5,314.50	-2.06	-0.53	1.13	1.72	-0.35	2.46	4.77	
- ประเภทกิจการขนาดใหญ่	18,452.02	18,343.40	18,507.69	1,544.77	10,657.53	1,571.97	10,725.75	1,579.15	10,863.11	4.46	-0.59	0.90	1.76	0.64	0.46	1.28	
- ประเภทกิจการเฉพาะอย่าง	2,154.66	2,156.42	2,174.83	183.29	1,268.45	184.47	1,265.38	190.30	1,352.18	1.26	0.08	0.85	0.64	-0.24	3.16	6.86	
- ประเภทองค์กรที่ไม่แสวงหากำไร	124.81	131.39	130.35	11.24	76.45	11.20	75.93	11.39	79.29	14.94	5.27	-0.79	-0.36	-0.68	1.70	4.43	
- ประเภทไฟฟ้าชั่วคราว	418.83	404.00	410.52	35.38	232.72	35.31	232.04	37.63	255.50	1.19	-3.54	1.61	-0.20	-0.29	6.57	10.11	
- สถานีอัดประจุไฟฟ้า	-	-	0.05	-	-	0.002678	0.010923	0.003296	0.021332						23.08	95.29	
- จำนวนตาม 4 กลุ่มทางเศรษฐกิจหลัก																	
- กลุ่มบ้านอยู่อาศัย	13,672.10	13,698.44	13,787.10	1,165.62	8,139.99	1,194.17	8,023.22	1,264.54	9,131.35	4.87	0.19	0.65	2.45	-1.43	5.89	13.81	
- กลุ่มธุรกิจ	20,765.18	20,885.14	21,400.45	1,770.34	12,200.31	1,818.85	12,325.65	1,910.83	13,289.99	3.70	0.58	2.47	2.74	1.03	5.06	7.82	
- กลุ่มอุตสาหกรรม	14,155.12	13,845.36	13,696.37	1,157.06	8,077.28	1,159.39	7,999.17	1,118.45	7,782.46	0.98	-2.19	-1.08	0.20	-0.97	-3.53	-2.71	
- กลุ่มราชการและองค์กรไม่แสวงหากำไร	2,309.31	2,271.64	2,224.95	191.85	1,325.92	190.42	1,281.55	187.82	1,324.16	1.99	-1.63	-2.06	-0.75	-3.35	-1.37	3.32	
- จำนวนตามจังหวัด																	
- กรุงเทพฯ	36,210.82	35,890.33	35,834.12	3,032.90	21,104.75	3,072.87	20,735.33	3,144.97	22,246.60	2.43	-0.89	-0.16	1.32	-1.75	2.35	7.29	
- นนทบุรี	4,760.83	4,809.93	4,970.05	410.05	2,816.83	420.13	2,850.07	462.17	3,263.56	6.31	1.03	3.33	2.46	1.18	10.01	14.51	
- สมุทรปราการ	9,930.06	10,000.32	10,304.70	841.92	5,821.92	869.83	6,044.19	874.50	6,017.80	4.39	0.71	3.04	3.32	3.82	0.54	-0.44	
- จำนวนตามการไฟฟ้านครหลวงเขต																	
- คลองเตย	4,628.69	4,606.03	4,625.70	388.23	2,705.05	393.80	2,681.32	400.18	2,814.84	1.62	-0.49	0.43	1.43	-0.88	1.62	4.98	
- ธนบุรี	1,938.78	1,918.26	1,898.27	163.49	1,134.20	164.53	1,106.18	171.01	1,204.56	2.77	-1.06	-1.04	0.64	-2.47	3.94	8.89	
- นนทบุรี	3,449.36	3,438.62	3,450.40	292.03	2,034.06	294.61	1,991.75	307.78	2,174.42	3.45	-0.31	0.34	0.88	-2.08	4.47	9.17	
- บางกะปิ	2,936.82	2,953.07	2,974.03	249.92	1,741.17	252.70	1,721.29	267.87	1,902.21	3.12	0.55	0.71	1.11	-1.14	6.00	10.51	
- บางขุนเทียน	2,518.07	2,481.57	2,473.17	209.39	1,464.46	211.18	1,444.75	217.67	1,530.24	2.40	-1.45	-0.34	0.85	-1.35	3.07	5.92	
- บางเขน	3,053.57	3,006.26	3,012.18	253.27	1,760.78	257.22	1,743.60	267.89	1,909.30	3.23	-1.55	0.20	1.56	-0.98	4.15	9.50	
- บางบัวทอง	1,690.86	1,750.02	1,806.52	149.66	1,020.22	154.90	1,045.13	165.64	1,155.93	6.22	3.50	3.23	3.50	2.44	6.93	10.60	
- บางพลี	4,786.06	4,862.53	5,078.79	406.30	2,809.93	429.43	2,936.03	439.74	3,040.08	2.79	1.60	4.45	5.69	4.49	2.40	3.54	
- บางใหญ่	1,618.94	1,624.06	1,647.50	138.91	958.20	142.46	956.55	151.53	1,075.54	7.94	0.32	1.44	2.56	-0.17	6.37	12.44	
- บางนา	2,564.49	2,624.19	2,678.06	224.65	1,534.44	227.50	1,545.46	238.86	1,676.50	3.51	2.33	2.05	1.27	0.72	4.99	8.48	
- มีนบุรี	1,880.96	1,881.75	1,931.41	159.54	1,104.42	164.91	1,115.56	173.73	1,222.98	4.96	0.04	2.64	3.37	1.01	5.35	9.63	
- ยานนาวา	1,938.07	1,905.46	1,902.24	159.77	1,129.47	161.92	1,106.90	165.92	1,178.05	2.14	-1.68	-0.17	1.35	-2.00	2.47	6.43	
- ราชบุรีบูรณะ	3,955.21	3,987.44	4,001.37	339.96	2,324.22	342.05	2,334.67	339.72	2,389.21	3.58	0.81	0.35	0.61	0.45	-0.68	2.34	
- ลาดกระบัง	2,017.64	1,892.41	1,919.57	157.65	1,103.77	164.18	1,115.32	164.05	1,174.15	1.38	-6.21	1.44	4.14	1.05	-0.08	5.27	
- นวลจันทร์	1,910.19	1,883.28	1,884.99	160.15	1,115.76	162.77	1,096.68	167.14	1,194.84	4.22	-1.41	0.09	1.64	-1.71	2.68	8.95	
- วัฒนา	1,108.22	1,088.55	1,081.21	91.30	643.28	91.73	622.90	98.92	704.47	0.11	-1.77	-0.67	0.47	-3.17	7.84	13.10	
- สมุทรปราการ	5,259.01	5,203.33	5,151.51	439.30	3,042.05	442.15	2,984.28	428.96	2,932.48	3.63	-1.06	-1.00	0.65	-1.90	-2.98	-1.74	
- สามเสน	3,646.77	3,593.75	3,591.95	301.35	2,118.02	304.79	2,081.22	315.03	2,248.16	2.30	-1.45	-0.05	1.14	-1.74	3.36	8.02	
ไฟฟ้าสาธารณะ (ล้านหน่วย)	473.77	482.32	491.34	41.00	279.33	41.95	283.72	42.41	289.35	7.99	1.80	1.87	2.32	1.57	1.10	1.98	
- สัดส่วนไฟฟ้าสาธารณะต่อหน่วยประเภทบ้านอยู่อาศัย (ร้อยละ)	3.64	3.70	3.74	3.69	3.60	3.69	3.71	3.51	3.32	0.10	0.05	0.04	-0.01	0.11	-0.18	-0.40	
ไฟฟ้าการ (ล้านหน่วย)	37.46	36.06	38.20	2.56	21.35	3.45	22.06	3.39	24.89	3.25	-3.74	5.93	34.77	3.33	-1.74	12.83	
อัตราสูญเสียสะสม (ร้อยละ)	3.32	3.14	3.58	3.07	3.35	3.77	3.71	4.32	3.66	-0.17	-0.18	0.43	0.70	0.36	0.55	-0.05	

สถิติด้านการซื้อไฟฟ้า การจำหน่ายไฟฟ้า และจำนวนผู้ใช้ไฟฟ้าของ กฟน. ประจำปี ตั้งแต่ปี 2559 - ปัจจุบัน

	จำนวนผู้ใช้ไฟฟ้าของ กฟน.									อัตราการเปลี่ยนแปลงเมื่อเปรียบเทียบกับช่วงเวลาเดียวกันกับปีที่แล้ว (ร้อยละ)						
	2559	2560	2561	2560		2561		2562		2559	2560	2561	2561		2562	
				ก.ค.	สะสม 7 เดือน	ก.ค.	สะสม 7 เดือน	ก.ค.	สะสม 7 เดือน				ก.ค.	สะสม 7 เดือน	ก.ค.	สะสม 7 เดือน
จำนวนผู้ใช้ไฟฟ้ารวม (ราย)	3,632,722	3,703,312	3,805,840	3,671,524	3,671,524	3,762,174	3,762,174	3,867,607	3,867,607	3.14	1.94	2.77	2.47	2.47	2.80	2.80
- จำนวนตามประเภทอัตราค่าไฟฟ้า																
ประเภทบ้านอยู่อาศัย	3,062,576	3,149,375	3,240,838	3,109,015	3,109,015	3,199,621	3,199,621	3,297,701	3,297,701	3.43	2.83	2.90	2.91	2.91	3.07	3.07
ประเภทกิจการขนาดเล็ก	517,300	500,229	509,477	509,186	509,186	507,645	507,645	512,950	512,950	1.61	-3.30	1.85	-0.30	-0.30	1.05	1.05
ประเภทกิจการขนาดกลาง	22,524	22,771	23,314	22,635	22,635	22,999	22,999	23,703	23,703	1.61	1.10	2.38	1.61	1.61	3.06	3.06
ประเภทกิจการขนาดใหญ่	2,324	2,353	2,386	2,314	2,314	2,372	2,372	2,453	2,453	4.92	1.25	1.40	2.51	2.51	3.41	3.41
ประเภทกิจการเฉพาะอย่าง	3,021	3,089	3,185	3,062	3,062	3,125	3,125	3,333	3,333	2.10	2.25	3.11	2.06	2.06	6.66	6.66
ประเภทองค์กรที่ไม่แสวงหากำไร	330	322	318	323	323	314	314	321	321	1.85	-2.42	-1.24	-2.79	-2.79	2.23	2.23
ประเภทไฟฟ้าชั่วคราว	24,647	25,173	26,235	24,989	24,989	26,057	26,057	27,028	27,028	1.70	2.13	4.22	4.27	4.27	3.73	3.73
สถานีอัดประจุไฟฟ้า	-	-	87	-	-	41	41	118	118						187.80	187.80
- จำนวนตามกลุ่มทางเศรษฐกิจ																
กลุ่มบ้านอยู่อาศัย	3,131,778	3,223,016	3,315,396	3,181,283	3,181,283	3,275,557	3,275,557	3,370,377	3,370,377	3.39	2.91	2.87	2.96	2.96	2.89	2.89
กลุ่มธุรกิจ	443,840	423,511	434,168	433,270	433,270	430,210	430,210	441,084	441,084	1.69	-4.58	2.52	-0.71	-0.71	2.53	2.53
กลุ่มอุตสาหกรรม	46,689	46,529	46,144	46,632	46,632	46,212	46,212	46,079	46,079	1.71	-0.34	-0.83	-0.90	-0.90	-0.29	-0.29
กลุ่มราชการและองค์กรไม่แสวงหากำไร	10,415	10,256	10,132	10,339	10,339	10,195	10,195	10,067	10,067	-2.93	-1.53	-1.21	-1.39	-1.39	-1.26	-1.26
- จำนวนตามจังหวัด																
กรุงเทพฯ	2,614,349	2,651,266	2,687,643	2,631,652	2,631,652	2,684,804	2,684,804	2,726,979	2,726,979	2.63	1.41	1.37	2.02	2.02	1.57	1.57
นนทบุรี	545,816	561,426	607,970	556,805	556,805	574,876	574,876	618,775	618,775	4.23	2.86	8.29	3.25	3.25	7.64	7.64
สมุทรปราการ	472,557	490,620	510,227	483,067	483,067	502,494	502,494	521,853	521,853	4.78	3.82	4.00	4.02	4.02	3.85	3.85
- จำนวนตามการไฟฟ้าในนครหลวงเขต																
คลองเตย	125,122	127,951	133,056	126,490	126,490	130,595	130,595	133,619	133,619	4.88	2.26	3.99	3.25	3.25	2.32	2.32
ธนบุรี	181,029	185,623	190,337	182,186	182,186	188,024	188,024	193,629	193,629	1.92	2.54	2.54	3.20	3.20	2.98	2.98
นนทบุรี	324,071	329,236	335,775	329,551	329,551	333,179	333,179	340,126	340,126	3.99	1.59	1.99	1.10	1.10	2.09	2.09
บางกะปิ	212,321	212,817	218,513	212,115	212,115	216,527	216,527	225,178	225,178	2.38	0.23	2.68	2.08	2.08	4.00	4.00
บางขุนเทียน	231,452	232,699	238,473	231,109	231,109	236,955	236,955	240,676	240,676	2.63	0.54	2.48	2.53	2.53	1.57	1.57
บางเขน	291,032	296,475	305,589	294,279	294,279	301,963	301,963	312,952	312,952	2.32	1.87	3.07	2.61	2.61	3.64	3.64
บางบัวทอง	204,444	211,231	219,076	207,998	207,998	215,939	215,939	223,547	223,547	4.14	3.32	3.71	3.82	3.82	3.52	3.52
บางพลี	187,276	192,907	200,237	190,603	190,603	197,003	197,003	205,064	205,064	3.21	3.01	3.80	3.36	3.36	4.09	4.09
บางใหญ่	206,821	215,416	225,346	212,775	212,775	222,060	222,060	230,017	230,017	3.38	4.16	4.61	4.36	4.36	3.58	3.58
บางนา	213,348	221,051	230,177	216,628	216,628	227,920	227,920	235,548	235,548	4.85	3.61	4.13	5.21	5.21	3.35	3.35
มีนบุรี	217,224	222,021	228,329	219,985	219,985	225,593	225,593	232,943	232,943	3.54	2.21	2.84	2.55	2.55	3.26	3.26
ยานนาวา	154,534	155,023	157,685	155,847	155,847	155,164	155,164	157,452	157,452	3.65	0.32	1.72	-0.44	-0.44	1.47	1.47
ราษฎร์บูรณะ	238,189	242,857	247,731	239,594	239,594	245,973	245,973	250,955	250,955	2.34	1.96	2.01	2.66	2.66	2.03	2.03
ลาดกระบัง	150,690	153,129	155,912	152,512	152,512	154,530	154,530	159,023	159,023	3.29	1.62	1.82	1.32	1.32	2.91	2.91
นวลจันทร์	181,053	180,465	182,352	181,946	181,946	181,769	181,769	183,453	183,453	1.97	-0.32	1.05	-0.10	-0.10	0.93	0.93
วัดเลียบ	76,900	75,740	75,659	75,837	75,837	75,472	75,472	75,688	75,688	-0.15	-1.51	-0.11	-0.48	-0.48	0.29	0.29
สมุทรปราการ	206,166	213,743	218,748	210,663	210,663	216,519	216,519	222,859	222,859	5.19	3.68	2.34	2.78	2.78	2.93	2.93
สามเสน	231,050	234,928	242,845	231,406	231,406	236,989	236,989	244,878	244,878	1.89	1.68	3.37	2.41	2.41	3.33	3.33