

รายงานสถานการณ์การจำหน่ายไฟฟ้าและบทวิเคราะห์
การไฟฟ้านครหลวง

ฉบับเดือน กุมภาพันธ์ 2562

กองอัตราค่าไฟฟ้าและพยากรณ์พลังไฟฟ้า ฝ่ายเศรษฐกิจพลังไฟฟ้า

คำนำ

รายงานฉบับนี้จัดทำขึ้นเพื่อแสดงผลความสำเร็จของการจัดทำรายงานสถานการณ์การจำหน่ายไฟฟ้า และบทวิเคราะห์การใช้ไฟฟ้า ซึ่งเป็นข้อมูลการจำหน่ายไฟฟ้าของการไฟฟ้าฝ่ายจำหน่ายต่อภาครัฐ โดยข้อมูลดังกล่าวเป็นข้อมูลที่แสดงถึงความต้องการใช้ไฟฟ้าของผู้ใช้ไฟฟ้าประเภทต่างๆ อันจะเป็นข้อมูลที่เป็นประโยชน์อย่างยิ่งในการประเมินสถานการณ์ความต้องการใช้ไฟฟ้าของประเทศเพื่อใช้ในการกำหนดนโยบายไฟฟ้า ซึ่งจะพิจารณาความสำเร็จจากการที่การไฟฟ้าฝ่ายจำหน่ายสามารถดำเนินการตามขั้นตอนและระยะเวลาที่ฝ่ายบริหารกำหนดไว้อย่างครบถ้วน

ฝ่ายเศรษฐกิจพลังไฟฟ้า

สารบัญ

บทสรุปผู้บริหาร	1
สถานการณ์การผลิตไฟฟ้าและการใช้ไฟฟ้าประจำเดือน กุมภาพันธ์ 2562	2
1. ภาพรวมการใช้ไฟฟ้าของประเทศ	2
1.1 กำลังผลิตสุทธิของระบบ กฟผ. (EGAT Net Generation) และ การจำหน่ายไฟฟ้าของ กฟผ. (EGAT Sales)	2
1.2 การใช้ไฟฟ้าของผู้ใช้ไฟฟ้าในประเทศไทย	6
2. การใช้ไฟฟ้าของการไฟฟ้านครหลวง	7
2.1 การซื้อไฟฟ้าและความต้องการพลังไฟฟ้าสูงสุด	7
2.2 การจำหน่ายไฟฟ้า อัตราสูญเสีย และจำนวนผู้ใช้ไฟฟ้า	10
2.3 ราคาขายปลีก และราคาซื้อเฉลี่ย	15
3. สรุปสถานการณ์ทางเศรษฐกิจประจำเดือน กุมภาพันธ์ 2562	16
4. สถิติด้านการซื้อไฟฟ้า การจำหน่ายไฟฟ้า และจำนวนผู้ใช้ไฟฟ้าของ กฟผ. ตั้งแต่ปี 2559 – ปัจจุบัน	17-18

บทสรุปผู้บริหาร

การจำหน่ายไฟฟ้าของประเทศในเดือน ก.พ. 62 มีการขยายตัวเมื่อเปรียบเทียบกับช่วงเวลาเดียวกันของปีที่แล้ว โดยขยายตัวเฉพาะในพื้นที่ของ กฟน. และ กฟภ. เมื่อพิจารณาการจำหน่ายไฟฟ้าของประเทศตามกลุ่มเศรษฐกิจหลักพบว่า ในเดือน ก.พ. 62 หน่วยขายกลุ่มบ้านอยู่อาศัย และธุรกิจมีการขยายตัวเมื่อเปรียบเทียบกับช่วงเวลาเดียวกันของปีที่แล้ว ขณะที่หน่วยขายกลุ่มอุตสาหกรรมมีการหดตัว โดยหน่วยขายกลุ่มบ้านอยู่อาศัยขยายตัวทั้งในพื้นที่ของ กฟน. และ กฟภ. หน่วยขายกลุ่มธุรกิจขยายตัวเฉพาะในพื้นที่ของ กฟน. และ กฟภ. ขณะที่หน่วยขายกลุ่มอุตสาหกรรมหดตัวทั้งในพื้นที่ กฟน. กฟภ. และ กฟผ. ให้แก่ลูกค้าตรงภายในประเทศ โดยหน่วยขายรายสาขาธุรกิจของประเทศที่มีอัตราการขยายตัวสูงสุด 3 อันดับ ได้แก่ การไฟฟ้าและประปา อพาร์ทเมนต์และเกสต์เฮ้าส์ และบริการงานส่วนบุคคล ตามลำดับ ในขณะที่หน่วยขายรายสาขาอุตสาหกรรมที่มีอัตราการหดตัวสูงสุด 3 อันดับ ได้แก่ ผลิตไฟฟ้า ผลิตเหล็กและโลหะพื้นฐาน และสิ่งทอตามลำดับ

หน่วยขายของ กฟน. ในเดือน ก.พ. 62 มีการขยายตัวเมื่อเปรียบเทียบกับเดือนเดียวกันของปีที่แล้ว หากพิจารณาจำแนกตาม 4 กลุ่มเศรษฐกิจหลักพบว่าหน่วยขายขยายตัวทั้งในกลุ่มบ้านอยู่อาศัย ธุรกิจ และราชการและองค์กรที่ไม่แสวงหากำไร ขณะที่หน่วยขายกลุ่มอุตสาหกรรมมีการหดตัว โดยปัจจัยที่ส่งผลกระทบต่อ การขยายตัวของหน่วยขายที่สำคัญมาจากผู้ใช้ไฟฟ้ารายใหม่โดยเฉพาะห้างสรรพสินค้าขนาดใหญ่ เช่น ไอคอนสยาม เกตเวย์บางซื่อ เดอะมาร์เก็ตแบงคอก เป็นต้น ประกอบกับอุณหภูมิเฉลี่ยที่สูงขึ้นเมื่อเปรียบเทียบกับเดือนเดียวกันของปีที่แล้ว ขณะที่กิจกรรมทางเศรษฐกิจมหภาคในเดือน ก.พ. 62 มีการขยายตัวอย่างต่อเนื่องจากเดือนก่อนหน้า โดยการบริโภคภาคเอกชนมีการขยายตัวสูงในทุกหมวดการใช้จ่าย ซึ่งมีปัจจัยที่สนับสนุนกำลังซื้อทั้งในส่วนของรายได้ครัวเรือนในภาคเกษตรกรรมและรายได้นอกภาคเกษตรกรรมที่ขยายตัวต่อเนื่อง สำหรับการลงทุนภาคเอกชนหดตัวจากระยะเดียวกันปีก่อน โดยเป็นการหดตัวจากการลงทุนในหมวดก่อสร้าง ขณะที่การลงทุนในหมวดเครื่องจักรและอุปกรณ์มีการขยายตัว ด้านการส่งออกสินค้ามีการหดตัวจากในหลายหมวด สินค้าเป็นผลจากอุปสงค์ตลาดโลกที่ชะลอลงจากภาวะเศรษฐกิจของประเทศคู่ค้า ประกอบกับมาตรการกีดกันทางการค้าระหว่างสหรัฐฯ และจีน ส่งผลให้การผลิตภาคอุตสาหกรรมเพื่อการส่งออกหดตัวสอดคล้องกัน ในส่วนของภาคการท่องเที่ยวมีการขยายตัวตามจำนวนนักท่องเที่ยวที่เพิ่มขึ้น สำหรับการใช้จ่ายภาครัฐมีการขยายตัวจากรายจ่ายประจำ ขณะที่รายจ่ายลงทุนมีการหดตัว

สำหรับหน่วยขายของธุรกิจในเดือน ก.พ. 62 ที่มีสัดส่วนหน่วยใช้ไฟฟ้าสูงสุด 10 อันดับ มีอัตราการขยายตัวสูงสุด 3 อันดับ ได้แก่ อพาร์ทเมนต์และเกสต์เฮ้าส์ โรงพยาบาลทั่วไป และร้านขายส่ง ตามลำดับ และหน่วยขายของอุตสาหกรรมที่มีสัดส่วนหน่วยใช้ไฟฟ้าสูงสุด 10 อันดับ มีอัตราการหดตัวสูงสุด 3 อันดับ ได้แก่ ผลิตเหล็กและโลหะพื้นฐาน สิ่งทอ และอุปกรณ์อิเล็กทรอนิกส์ ตามลำดับ

หน่วยซื้อไฟฟ้าของ กฟน. ในเดือน ก.พ. 62 เมื่อเปรียบเทียบกับช่วงเวลาเดียวกันของปีที่แล้วขยายตัวในอัตราที่สูงกว่าอัตราการขยายตัวของหน่วยขายไฟฟ้า ทำให้อัตราสูญเสียในเดือน ก.พ. 62 อยู่ในระดับที่สูงกว่าเดือนเดียวกันของปีที่แล้วโดยอยู่ในระดับร้อยละ 2.62 ซึ่งสูงกว่าช่วงเวลาเดียวกันของปีที่แล้วที่ระดับร้อยละ 0.24 สำหรับราคาซื้อไฟฟ้าเฉลี่ยรวม F_t เฉลี่ย และราคาขายปลีกเฉลี่ยรวม F_r เฉลี่ยเดือน ก.พ. 62 เพิ่มขึ้นเมื่อเปรียบเทียบกับช่วงเวลาเดียวกันของปีที่แล้วโดยมีปัจจัยสำคัญประการหนึ่งมาจากอัตรา F_t ในเดือน ก.พ. 62 เพิ่มขึ้นจากช่วงเวลาเดียวกันของปีที่แล้ว

สถานการณ์การผลิตไฟฟ้าและการใช้ไฟฟ้าประจำเดือนกุมภาพันธ์ 2562

1. ภาพรวมการใช้ไฟฟ้าของประเทศ

1.1 กำลังผลิตสุทธิของระบบ กฟผ. (EGAT Net Generation) และการจำหน่ายไฟฟ้าของ กฟผ. (EGAT Sales)¹

● หน่วยผลิตไฟฟ้าสุทธิของ กฟผ. ประจำเดือน ก.พ. 62 เท่ากับ 15,006.65 ล้านหน่วย เพิ่มขึ้นร้อยละ 7.25 เมื่อเปรียบเทียบกับช่วงเวลาเดียวกันของปีที่แล้ว โดยหน่วยจำหน่ายของ กฟผ. ประจำเดือน ก.พ. 62 เท่ากับ 14,799.99 ล้านหน่วย เพิ่มขึ้นร้อยละ 8.01 เมื่อเปรียบเทียบกับช่วงเวลาเดียวกันของปีที่แล้ว โดยเป็นหน่วยจำหน่ายให้ กฟน. กฟภ. และลูกค้าตรงของ กฟผ. เท่ากับ 4,282.46 10,308.54 และ 208.99 ล้านหน่วย ตามลำดับ เมื่อเปรียบเทียบกับช่วงเวลาเดียวกันของปีที่แล้วพบว่าหน่วยจำหน่ายให้ กฟน. กฟภ. และลูกค้าตรงของ กฟผ. เพิ่มขึ้นร้อยละ 11.12 6.70 และ 11.32 ตามลำดับ

● หน่วยผลิตไฟฟ้าสุทธิสะสม ม.ค. – ก.พ. 62 เท่ากับ 30,110.17 ล้านหน่วย เพิ่มขึ้นจากช่วงเวลาเดียวกันของปีที่แล้วร้อยละ 4.32 โดยหน่วยจำหน่ายของ กฟผ. สะสมเดือน ม.ค. – ก.พ. 62 เท่ากับ 29,504.60 ล้านหน่วย เพิ่มขึ้นร้อยละ 4.59 เมื่อเปรียบเทียบกับช่วงเวลาเดียวกันของปีที่แล้ว โดยเป็นหน่วยจำหน่ายให้ กฟน. กฟภ. และ ลูกค้าตรงของ กฟผ. เท่ากับ 8,485.27 20,596.44 และ 422.89 ล้านหน่วย ตามลำดับ เมื่อเปรียบเทียบกับช่วงเวลาเดียวกันของปีที่แล้วพบว่าหน่วยจำหน่ายให้ กฟน. กฟภ. และลูกค้าตรงของ กฟผ. เพิ่มขึ้นร้อยละ 6.52 3.55 และ 19.43 ตามลำดับ

หน่วยผลิตไฟฟ้าสุทธิ กฟผ. ปี 2562 เปรียบเทียบกับ ปี 2561

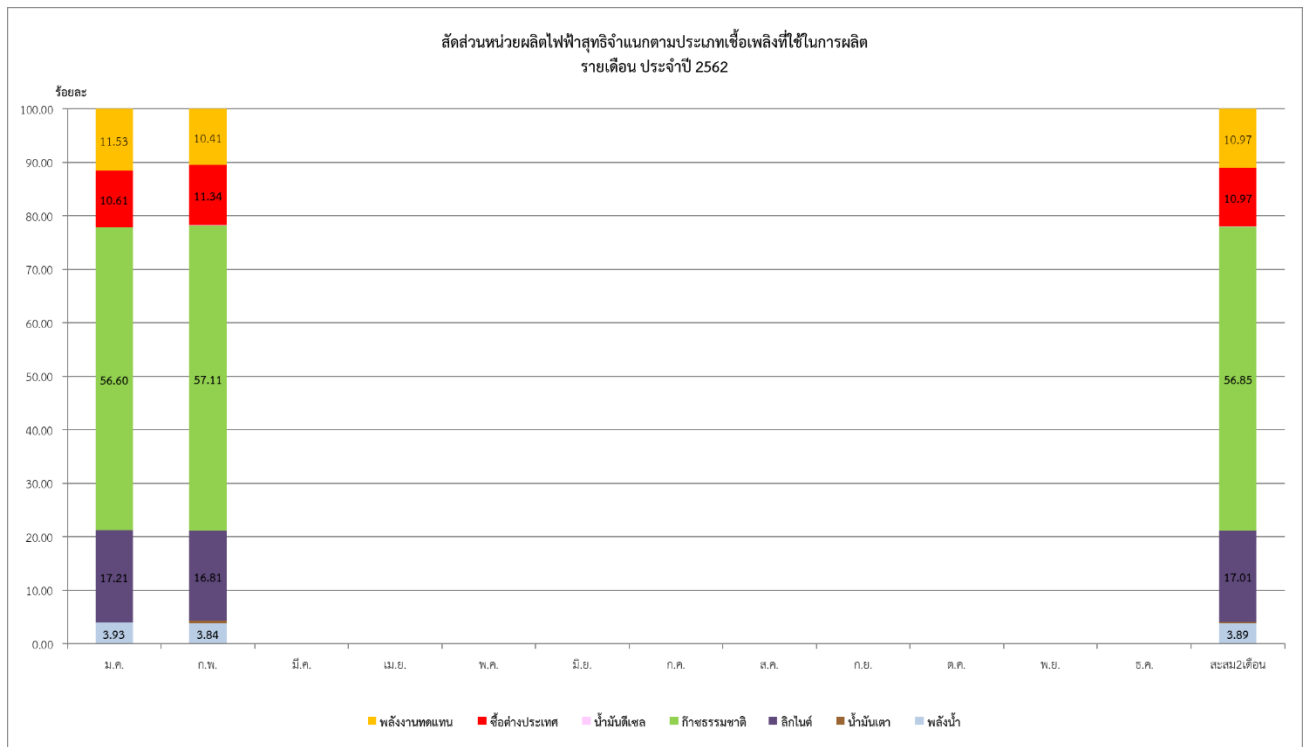
พื้นที่จำหน่าย ของ กฟผ.	เดือน ก.พ. 62			ม.ค. – ก.พ. 62		
	ล้านหน่วย	เพิ่มขึ้น/ลดลง (ร้อยละ)	สัดส่วน (ร้อยละ)	ล้านหน่วย	เพิ่มขึ้น/ลดลง (ร้อยละ)	สัดส่วน (ร้อยละ)
กฟน.	4,282.46	11.12	28.54	8,485.27	6.52	28.18
กฟภ.	10,308.54	6.70	68.69	20,596.44	3.55	68.40
ลูกค้าตรง	208.99	11.32	1.39	422.89	19.43	1.41
รวมหน่วยขาย	14,799.99	8.01	98.62	29,504.60	4.59	97.99
อัตราสูญเสีย	206.66	-28.55	1.38	605.57	-7.24	2.01
รวมทั้งสิ้น	15,006.65	7.25	100.00	30,110.17	4.32	100.00

● ในรอบ 2 เดือนที่ผ่านมาเชื้อเพลิงที่ใช้ในการผลิตไฟฟ้าส่วนใหญ่คือ ก๊าซธรรมชาติ และลิกไนต์ โดยคิดเป็นสัดส่วนร้อยละ 56.85 และ 17.01 ของหน่วยผลิตไฟฟ้าสุทธิทั้งหมดตามลำดับ โดยเชื้อเพลิงที่ กฟผ. ใช้ในการผลิตไฟฟ้าที่เพิ่มขึ้นสูงสุดคือ น้ำมันเตาเพิ่มขึ้นร้อยละ 207.59 ในขณะที่มีการใช้ลิกไนต์ลดลงร้อยละ 6.09 เมื่อเปรียบเทียบกับช่วงเวลาเดียวกันของปีที่แล้ว

¹พิจารณาเฉพาะในส่วนของกำลังผลิตสุทธิของระบบ กฟผ. (EGAT Net Generation) ซึ่งเกิดจาก 1.การผลิตไฟฟ้าจากโรงไฟฟ้าของ กฟผ. 2.การซื้อไฟฟ้าจากต่างประเทศ ผู้ผลิตไฟฟ้าอิสระ (IPP) และผู้ผลิตไฟฟ้าขนาดเล็ก (SPP) โดยไม่รวมการใช้ไฟฟ้าภายในสถานีไฟฟ้า (Station Services) ของ กฟผ. IPP และ SPP

สัดส่วนการผลิตไฟฟ้าจำแนกตามเชื้อเพลิงปี 2562

2562	ม.ค.	ก.พ.	มี.ค.	เม.ย.	พ.ค.	มิ.ย.	ก.ค.	ส.ค.	ก.ย.	ต.ค.	พ.ย.	ธ.ค.	สะสม 2 เดือน
พลังน้ำ	3.93	3.84											3.89
น้ำมันเตา	0.08	0.44											0.26
ลิกไนต์	17.21	16.81											17.01
ก๊าซธรรมชาติ	56.60	57.11											56.85
น้ำมันดีเซล	0.04	0.05											0.05
ซื้อต่างประเทศ	10.61	11.34											10.97
พลังงาน ทดแทน	11.53	10.41											10.97
รวม	100	100	100	100	100	100	100	100	100	100	100	100	100



ความต้องการพลังไฟฟ้าสูงสุด (Peak) สุทธิของระบบ กฟผ. ในเดือน ก.พ. 62 มีค่า 27,214.80 เมกะวัตต์ เกิดขึ้นเมื่อวันที่ 21 ก.พ. 62 (19.08 น.) เพิ่มขึ้นร้อยละ 3.27 เมื่อเปรียบเทียบกับเดือนเดียวกันของปีที่แล้ว สำหรับค่าความต้องการพลังไฟฟ้าสูงสุดเฉพาะในส่วนการจำหน่ายไฟฟ้าของ กฟผ. ในเดือน ก.พ. 62 มีค่า 26,799.50 เมกะวัตต์ เกิดขึ้นเมื่อวันที่ 21 ก.พ. 62 (19.30 น.) เพิ่มขึ้นร้อยละ 3.45 เมื่อเปรียบเทียบกับเดือนเดียวกันของปีที่แล้ว²

ในช่วง 2 เดือนของปี 62 (ม.ค. – ก.พ. 62) ความต้องการพลังไฟฟ้าสูงสุด (Peak) สุทธิของระบบ กฟผ. มีค่า 27,214.80 เมกะวัตต์ เกิดขึ้นเมื่อวันที่ 21 ก.พ. 62 (19.08 น.) ซึ่งต่ำกว่าค่าความต้องการพลังไฟฟ้าสูงสุด (Peak) สุทธิของระบบ กฟผ. ประจำปี 61 ร้อยละ 3.96 สำหรับค่าความต้องการพลังไฟฟ้าสูงสุดเฉพาะในส่วนการจำหน่ายไฟฟ้าของ กฟผ. ของปี 62 มีค่า 26,799.50 เมกะวัตต์ เกิดขึ้นเมื่อวันที่ 21 ก.พ. 62 (19.30 น.) ซึ่งต่ำกว่าค่าความต้องการพลังไฟฟ้าสูงสุดในส่วนของการจำหน่ายประจำปี 61³ ร้อยละ 3.15

ค่าความต้องการพลังไฟฟ้าสูงสุดของระบบที่จำหน่ายไฟฟ้าให้ กฟน. กฟภ. และลูกค้าตรงของ กฟผ. ในเดือน ก.พ. 62 มีค่า 8,377.86 19,178.49 และ 521.66 เมกะวัตต์ ตามลำดับ เมื่อเปรียบเทียบกับเดือนเดียวกันของปีที่แล้วพบว่าค่าความต้องการพลังไฟฟ้าสูงสุดของ กฟน. และ กฟภ. เพิ่มขึ้นร้อยละ 5.27 และ 3.12 ตามลำดับ ขณะที่ค่าความต้องการพลังไฟฟ้าสูงสุดของลูกค้าตรงของ กฟผ. ลดลงร้อยละ 8.60 โดยค่าความต้องการพลังไฟฟ้าสูงสุดของ กฟน. และ กฟภ. เกิดขึ้นในวันที่ 25 ก.พ. 62 (14.30 น.) และ 21 ก.พ. 62 (19.30 น.) ตามลำดับ⁴

ในช่วง 2 เดือนของปี 62 (ม.ค. – ก.พ. 62) ค่าความต้องการพลังไฟฟ้าสูงสุดของระบบที่จำหน่ายไฟฟ้าให้ กฟน. กฟภ. และลูกค้าตรงของ กฟผ. มีค่า 8,377.86 19,178.49 และ 521.66 เมกะวัตต์ ซึ่งต่ำกว่าค่าความต้องการพลังไฟฟ้าสูงสุดประจำปี 61 คิดเป็นร้อยละ 5.76 2.08 และ 13.82 ตามลำดับ โดยค่าความต้องการพลังไฟฟ้าสูงสุดของ กฟน. และ กฟภ. เกิดขึ้นในวันที่ 25 ก.พ. 62 (14.30 น.) และ 21 ก.พ. 62 (19.30 น.) ตามลำดับ⁵

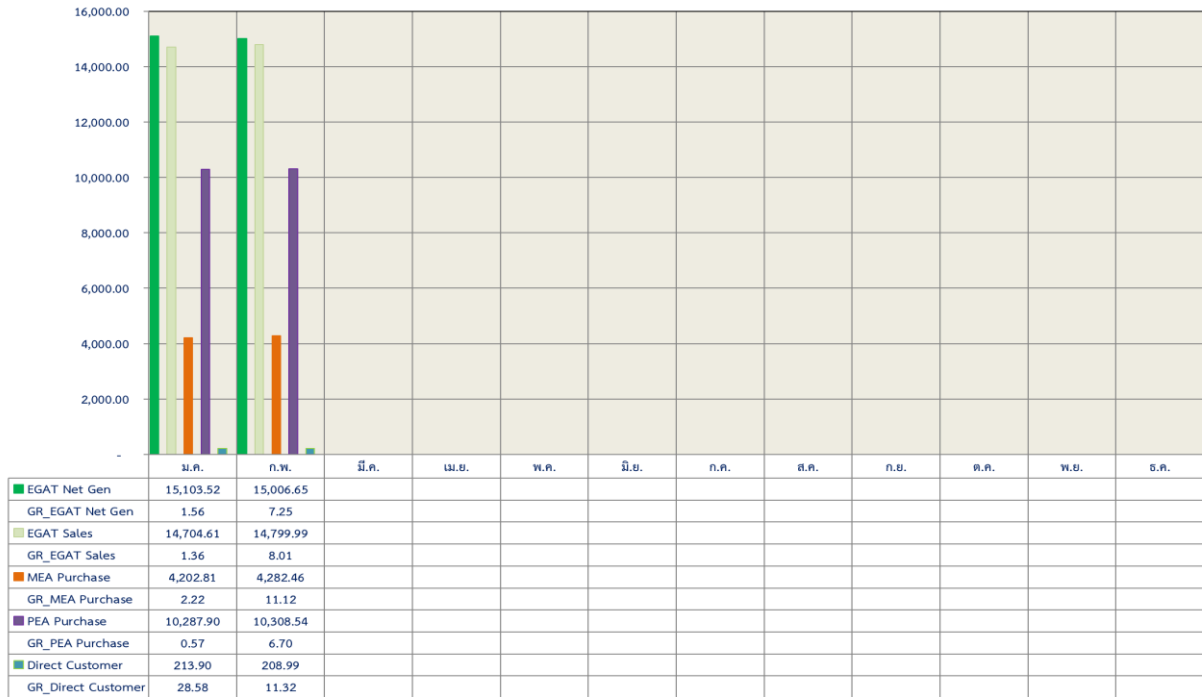
²ความต้องการพลังไฟฟ้าสูงสุด (Peak) สุทธิ ของระบบ กฟผ. ประจำเดือน ก.พ. 61 เกิดขึ้นเมื่อวันที่ 21 ก.พ. 61 (19.30 น.) ในขณะที่ค่าความต้องการพลังไฟฟ้าสูงสุดเฉพาะในส่วนการจำหน่ายไฟฟ้าของ กฟผ. ประจำเดือน ก.พ. 61 เกิดขึ้นเมื่อวันที่ 21 ก.พ. 61 (19.30 น.)

³ความต้องการพลังไฟฟ้าสูงสุด (Peak) สุทธิ ของระบบ กฟผ. ประจำปี 61 เกิดขึ้นเมื่อวันที่ 24 เม.ย. 61 (20.30 น.) ในขณะที่ค่าความต้องการพลังไฟฟ้าสูงสุดเฉพาะในส่วนการจำหน่ายไฟฟ้าของ กฟผ. ประจำปี 61 เกิดขึ้นเมื่อวันที่ 24 เม.ย. 61 (21.30 น.)

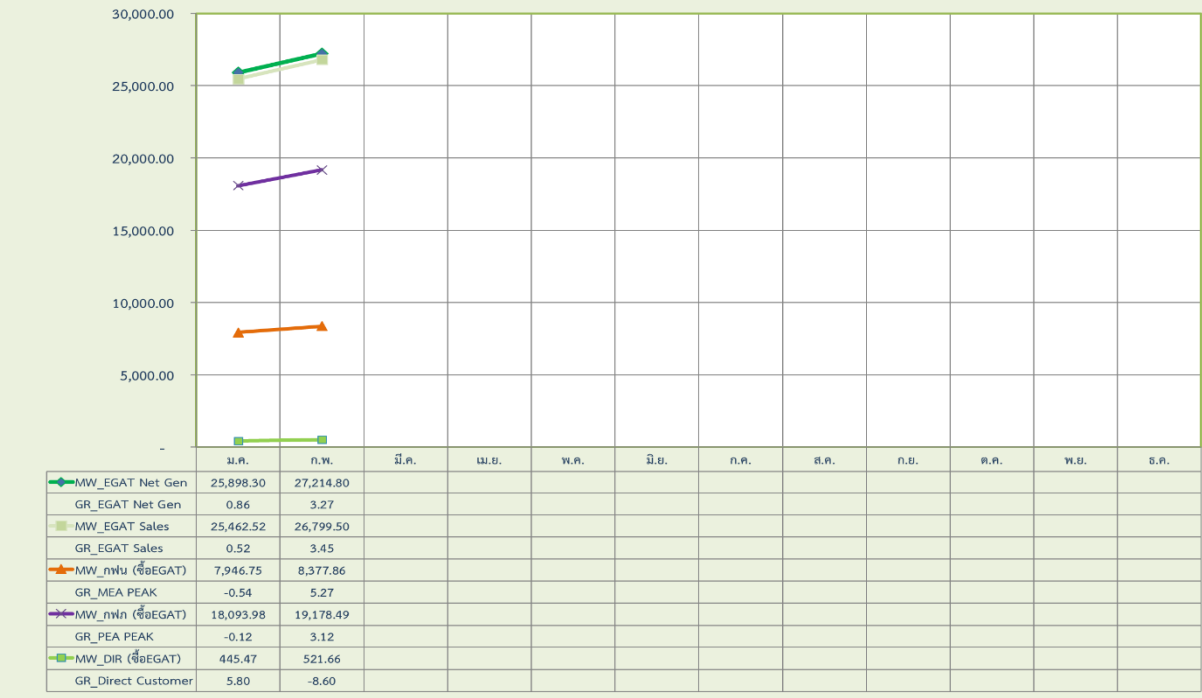
⁴ความต้องการพลังไฟฟ้าสูงสุด (Peak) ในส่วนที่ กฟผ. จำหน่ายไฟฟ้าให้ กฟน. และ กฟภ. ประจำเดือน ก.พ. 61 เกิดขึ้นเมื่อวันที่ 21 ก.พ. 61 (14.30 น.) และ 21 ก.พ. 61 (19.30 น.) ตามลำดับ

⁵ความต้องการพลังไฟฟ้าสูงสุด (Peak) ในส่วนที่ กฟผ. จำหน่ายไฟฟ้าให้ กฟน. และ กฟภ. ประจำปี 61 เกิดขึ้นเมื่อวันที่ 24 เม.ย. 61 (14.30 น.) และ 24 เม.ย. 61 (21.00 น.) ตามลำดับ

หน่วยผลิตไฟฟ้าสุทธิ และหน่วยจำหน่าย กฟผ. รายเดือน ประจำปี 2562 (ล้านหน่วย)



ค่าความต้องการไฟฟ้าสูงสุดรายเดือน ประจำปี 2562 (เมกะวัตต์)



1.2 การใช้ไฟฟ้าของผู้ใช้ไฟฟ้าในประเทศไทย⁶

ภาพรวมการจำหน่ายไฟฟ้าของประเทศไทยประจำเดือน ก.พ. 62 มีการขยายตัวเมื่อเปรียบเทียบกับเดือนเดียวกันของปีที่แล้วร้อยละ 5.84 โดยเป็นการขยายตัวเฉพาะหน่วยจำหน่ายของ กฟน. และ กฟภ. หากพิจารณาจำแนกตามกลุ่มเศรษฐกิจหลักพบว่าหน่วยขายในกลุ่มบ้านอยู่อาศัย และธุรกิจมีการขยายตัวเมื่อเปรียบเทียบกับช่วงเวลาเดียวกันของปีที่แล้ว ขณะที่หน่วยขายกลุ่มอุตสาหกรรมมีการหดตัว โดยหน่วยขายกลุ่มบ้านอยู่อาศัยขยายตัวทั้งในพื้นที่ของ กฟน. และ กฟภ. หน่วยขายกลุ่มธุรกิจขยายตัวเฉพาะในพื้นที่ของ กฟน. และ กฟภ. ขณะที่หน่วยขายกลุ่มอุตสาหกรรมหดตัวทั้งในพื้นที่ของ กฟน. กฟภ. และ กฟผ. ให้แก่ลูกค้าตรงภายในประเทศ สำหรับหน่วยขายสาขาธุรกิจของประเทศที่มีอัตราการขยายตัวสูงสุด 5 อันดับ ได้แก่ การไฟฟ้าและประปา อพาร์ทเมนต์และเกสต์เฮ้าส์ บริการงานส่วนบุคคล ราชการ และโรงพยาบาลทั่วไป ตามลำดับ สำหรับหน่วยขายสาขาอุตสาหกรรมของประเทศที่มีอัตราการหดตัวสูงสุด 5 อันดับ ได้แก่ ผลิตไฟฟ้า ผลิตเหล็กและโลหะพื้นฐาน สิ่งทอ อุปกรณ์อิเล็กทรอนิกส์ และอุตสาหกรรมโลหะและเครื่องจักร ตามลำดับ

กลุ่มเศรษฐกิจ	เดือน ก.พ. 62			ม.ค. - ก.พ. 62		
	ล้านหน่วย	เพิ่ม/ลด (ร้อยละ)	สัดส่วน (ร้อยละ)	ล้านหน่วย	เพิ่ม/ลด (ร้อยละ)	สัดส่วน (ร้อยละ)
บ้านอยู่อาศัย	3,604.73	12.76	24.96	7,229.15	13.67	24.80
ธุรกิจ	3,744.43	10.13	25.93	7,490.17	7.83	25.69
อุตสาหกรรม	6,081.67	-0.39	42.12	12,371.01	-2.00	42.43
อื่นๆ	1,009.75	7.25	6.99	2,063.23	16.98	7.08
รวม	14,440.58	5.84	100.00	29,153.56	5.27	100.00

ภาพรวมการจำหน่ายไฟฟ้าของประเทศสะสมเดือน ม.ค. - ก.พ. 62 ขยายตัวเมื่อเปรียบเทียบกับช่วงเวลาเดียวกันของปีที่แล้วร้อยละ 5.27 หากเปรียบเทียบการจำหน่ายไฟฟ้าสะสมระหว่าง 3 การไฟฟ้า พบว่าหน่วยจำหน่ายสะสมของ กฟน. และ กฟภ. มีการขยายตัวเมื่อเปรียบเทียบกับช่วงเวลาเดียวกันของปีที่แล้ว ขณะที่หน่วยจำหน่ายของ กฟผ. ให้แก่ลูกค้าตรงภายในประเทศมีการหดตัว หากพิจารณาจำแนกตามกลุ่มเศรษฐกิจหลักพบว่าหน่วยขายของประเทศสะสมกลุ่มบ้านอยู่อาศัย และธุรกิจมีการขยายตัวเมื่อเปรียบเทียบกับช่วงเวลาเดียวกันของปีที่แล้ว ขณะที่กลุ่มอุตสาหกรรมมีการหดตัว โดยหน่วยขายสะสมกลุ่มบ้านอยู่อาศัยมีการขยายตัวทั้งในพื้นที่ของ กฟน. และ กฟภ. หน่วยขายสะสมกลุ่มธุรกิจมีการขยายตัวเฉพาะในพื้นที่ของ กฟน. และ กฟภ. ขณะที่หน่วยขายสะสมกลุ่มอุตสาหกรรมมีการหดตัวทั้งในพื้นที่ของ กฟน. กฟภ. และ กฟผ. ให้แก่ลูกค้าตรงภายในประเทศ สำหรับหน่วยขายสะสมสาขาธุรกิจของประเทศที่มีอัตราการขยายตัวสูงสุด 5 อันดับ ได้แก่ การไฟฟ้าและประปา อพาร์ทเมนต์และเกสต์เฮ้าส์ บริการงานส่วนบุคคล ราชการ และโกดังเก็บสินค้า ตามลำดับ สำหรับหน่วยขายสะสมสาขาอุตสาหกรรมของประเทศที่มีอัตราการหดตัวสูงสุด 5 อันดับ ได้แก่ ผลิตไฟฟ้า ผลิตเหล็กและโลหะพื้นฐาน สิ่งทอ อุปกรณ์อิเล็กทรอนิกส์ และผลิตแก้วและโลหะ ตามลำดับ

⁶พิจารณาเฉพาะหน่วยจำหน่ายของ กฟน. กฟภ. และหน่วยจำหน่ายของ กฟผ. ให้แก่ลูกค้าตรงภายในประเทศ โดยไม่รวมผู้ใช้ไฟฟ้าที่ผลิตไฟฟ้าใช้เอง (Self Generation) และไม่รวมไฟฟรี (เช่น ไฟฟ้าสาธารณะ เป็นต้น)

อัตราการเติบโต และสัดส่วนหน่วยขายของสาขาธุรกิจ และอุตสาหกรรม ที่มีสัดส่วนสูง 10 อันดับแรก

	กลุ่มธุรกิจ	สัดส่วนต่อ	อัตราเพิ่ม/ลด		กลุ่มอุตสาหกรรม	สัดส่วนต่อ	อัตราเพิ่ม/ลด	
		ธุรกิจ (ร้อยละ)	(ร้อยละ)			อุตสาหกรรม (ร้อยละ)	(ร้อยละ)	
		ม.ค.-ก.พ.	ก.พ.	ม.ค.- ก.พ.		ม.ค.-ก.พ.	ก.พ.	ม.ค.- ก.พ.
1	ห้างสรรพสินค้า	11.14	7.90	5.36	อาหารแปรรูป	11.98	3.05	0.45
2	อพาร์ทเมนท์/เกสต์เฮ้าส์	10.75	19.09	15.43	ผลิตเหล็กและโลหะพื้นฐาน	8.93	-15.44	-13.28
3	ร้านขายปลีก	8.41	9.98	8.90	อุปกรณ์อิเล็กทรอนิกส์	8.92	-4.92	-5.51
4	โรงแรม	8.37	7.95	5.92	ผลิตแก้วและโลหะ	7.64	-0.64	-4.68
5	สถานศึกษา	6.74	10.85	8.27	ยานยนต์	7.31	-0.81	-2.06
6	อาคารสำนักงานให้เช่า	6.43	8.05	7.00	เกษตรและเหมืองแร่	7.22	6.34	4.55
7	ร้านขายส่ง	6.42	10.36	6.78	พลาสติก	6.62	4.10	2.26
8	ราชการ	5.71	15.11	11.18	อุตสาหกรรมโลหะเครื่องจักร	6.53	-3.51	-3.18
9	โรงพยาบาลทั่วไป	5.69	13.98	9.20	สิ่งทอ	5.91	-6.46	-10.75
10	โกดังเก็บสินค้า	3.74	10.62	10.77	ผลิตภัณฑ์ยาง	4.84	7.81	7.68

2. การใช้ไฟฟ้าของการไฟฟ้านครหลวง

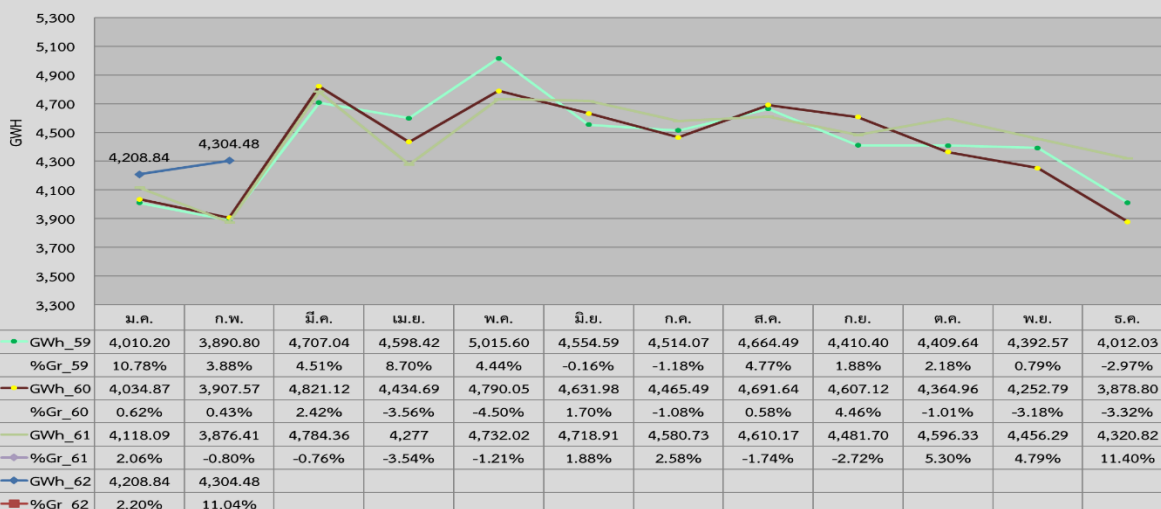
2.1 การซื้อไฟฟ้า และความต้องการพลังไฟฟ้าสูงสุด

● หน่วยซื้อไฟฟ้าของ กฟน. ประจำเดือน ก.พ. 62 เท่ากับ 4,304.48 ล้านหน่วย เพิ่มขึ้นร้อยละ 11.04 เมื่อเปรียบเทียบกับเดือนเดียวกันของปีที่แล้ว จำแนกเป็นหน่วยซื้อไฟฟ้าจาก กฟผ. และหน่วยที่รับซื้อจาก VSPP เท่ากับ 4,282.46 และ 22.02 ล้านหน่วยตามลำดับ สำหรับหน่วยซื้อสะสมเดือน ม.ค. - ก.พ. 62 เท่ากับ 8,513.32 ล้านหน่วย เพิ่มขึ้นร้อยละ 6.49 เมื่อเปรียบเทียบกับช่วงเวลาเดียวกันของปีที่แล้ว คิดเป็นหน่วยซื้อไฟฟ้าจาก กฟผ. และหน่วยที่รับซื้อจาก VSPP เท่ากับ 8,485.27 และ 28.05 ล้านหน่วย ตามลำดับ

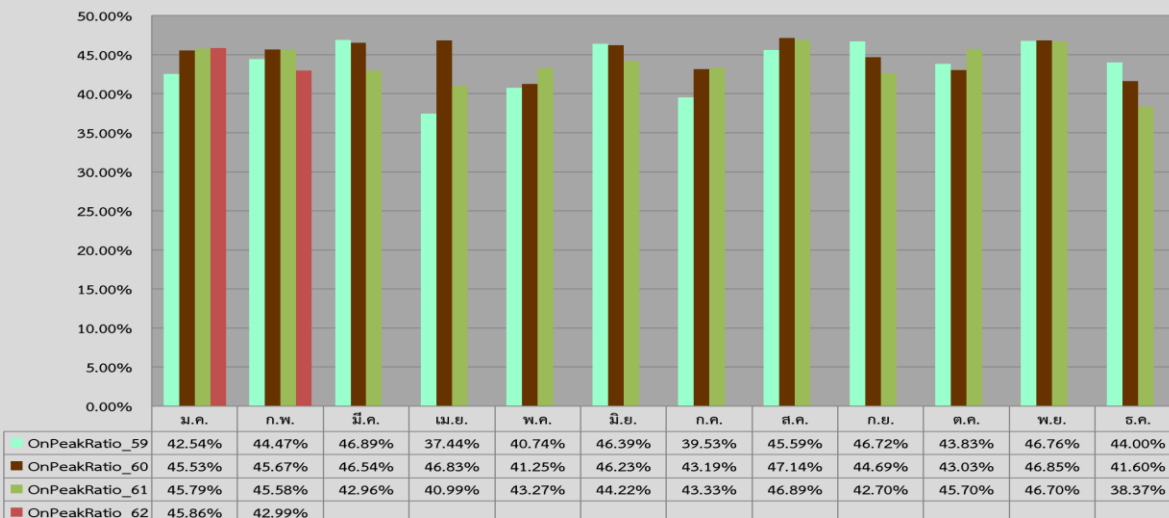
การซื้อไฟฟ้าจาก กฟผ. ประจำเดือน ก.พ. 62 มีสัดส่วนการซื้อไฟฟ้าในช่วง On Peak เท่ากับร้อยละ 42.99 ลดลงเมื่อเปรียบเทียบกับเดือนเดียวกันของปีที่แล้ว ซึ่งสัดส่วนดังกล่าวอยู่ที่ระดับร้อยละ 45.58 สำหรับสัดส่วน On Peak ของหน่วยซื้อ กฟผ. สะสมเดือน ม.ค. - ก.พ. 62 เท่ากับร้อยละ 44.41 ลดลงเมื่อเปรียบเทียบกับช่วงเวลาเดียวกันของปีที่แล้ว ซึ่งสัดส่วนดังกล่าวอยู่ที่ระดับร้อยละ 45.69

สำหรับสัดส่วนการซื้อไฟฟ้า กฟผ. ณ ระดับแรงดัน 230 เควี ในเดือน ก.พ. 62 เท่ากับร้อยละ 13.44 ลดลงเมื่อเปรียบเทียบกับเดือนเดียวกันของปีที่แล้ว ซึ่งสัดส่วนดังกล่าวอยู่ที่ระดับร้อยละ 14.64 สำหรับสัดส่วนการซื้อไฟฟ้า ณ ระดับแรงดัน 230 เควี ของหน่วยซื้อไฟฟ้าจาก กฟผ. สะสมเดือน ม.ค. - ก.พ. 62 เท่ากับร้อยละ 13.91 ลดลงเมื่อเปรียบเทียบกับช่วงเวลาเดียวกันของปีที่แล้ว ซึ่งสัดส่วนดังกล่าวอยู่ที่ระดับร้อยละ 14.74

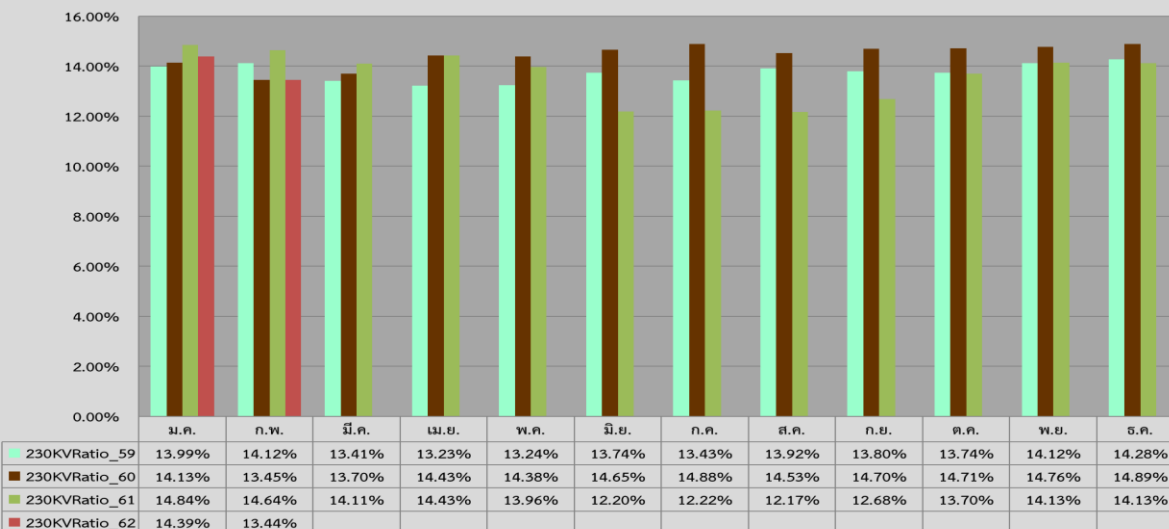
หน่วยซื้อไฟฟ้า (รวมซื้อ กฟผ. VSPP และ Solar PV Rooftop) รายเดือน ประจำปี 2559-2562



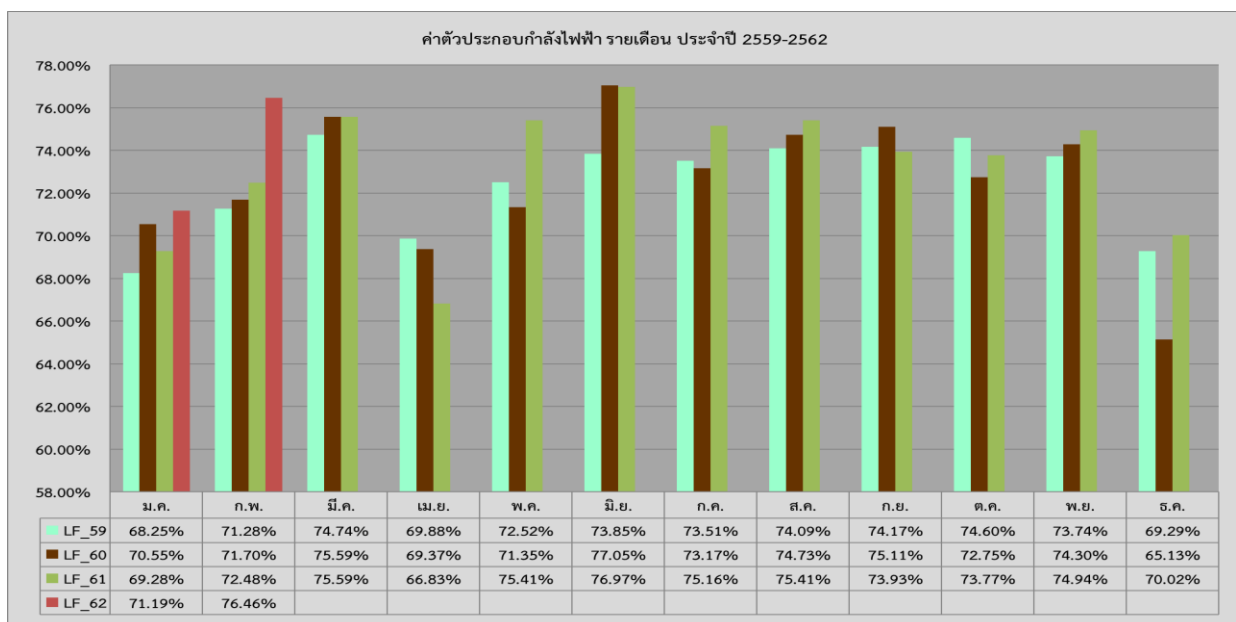
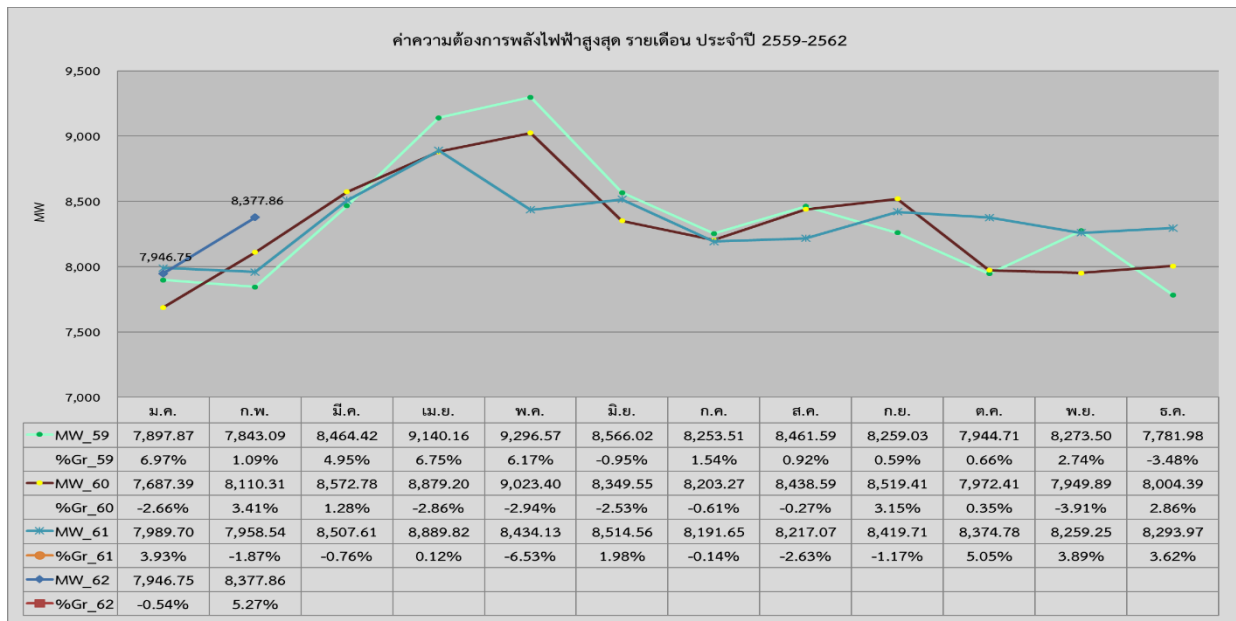
สัดส่วนการซื้อไฟฟ้า กฟผ. ช่วง On Peak รายเดือน ประจำปี 2559-2562



สัดส่วนการซื้อไฟฟ้า กฟผ. ณ ระดับแรงดัน 230 เควี รายเดือน ประจำปี 2559-2562



● ค่าความต้องการพลังไฟฟ้าสูงสุดของ กฟน. ประจำเดือน ก.พ. 62 เกิดขึ้นในวันจันทร์ที่ 25 ก.พ. 62 (14.30 น.) มีค่า 8,377.86 เมกะวัตต์ เพิ่มขึ้นเมื่อเปรียบเทียบกับเดือนเดียวกันของปีที่แล้วร้อยละ 5.27 ในส่วน
 ของค่าความต้องการพลังไฟฟ้าสูงสุดของ กฟน. ในช่วง 2 เดือนของปี 62 (ม.ค. – ก.พ. 62) เกิดขึ้นในวันจันทร์ที่
 25 ก.พ. 62 (14.30 น.) มีค่า 8,377.86 เมกะวัตต์ ซึ่งยังอยู่ในระดับต่ำกว่าค่าความต้องการพลังไฟฟ้าสูงสุด
 ประจำปี 61 ร้อยละ 5.76⁷ สำหรับค่าตัวประกอบการใช้ไฟฟ้า (Load Factor) ของ กฟน. ในเดือน ก.พ. 62
 เท่ากับร้อยละ 76.46 เพิ่มขึ้นจากช่วงเวลาเดียวกันของปีที่แล้วซึ่งค่า Load Factor มีค่าร้อยละ 72.48



⁷ค่าความต้องการพลังไฟฟ้าสูงสุดของ กฟน. ประจำเดือน ก.พ. 61 เกิดขึ้นเมื่อวันที่ 22 ก.พ. 61 (14.30 น.) และค่าความต้องการพลัง
 ไฟฟ้าสูงสุดประจำปี 61 เกิดขึ้นเมื่อวันที่ 24 เม.ย. 61 (14.30 น.)

ตารางค่าความต้องการพลังไฟฟ้าสูงสุด และค่าตัวประกอบกำลังไฟฟ้าประจำปี 2557 – 2561

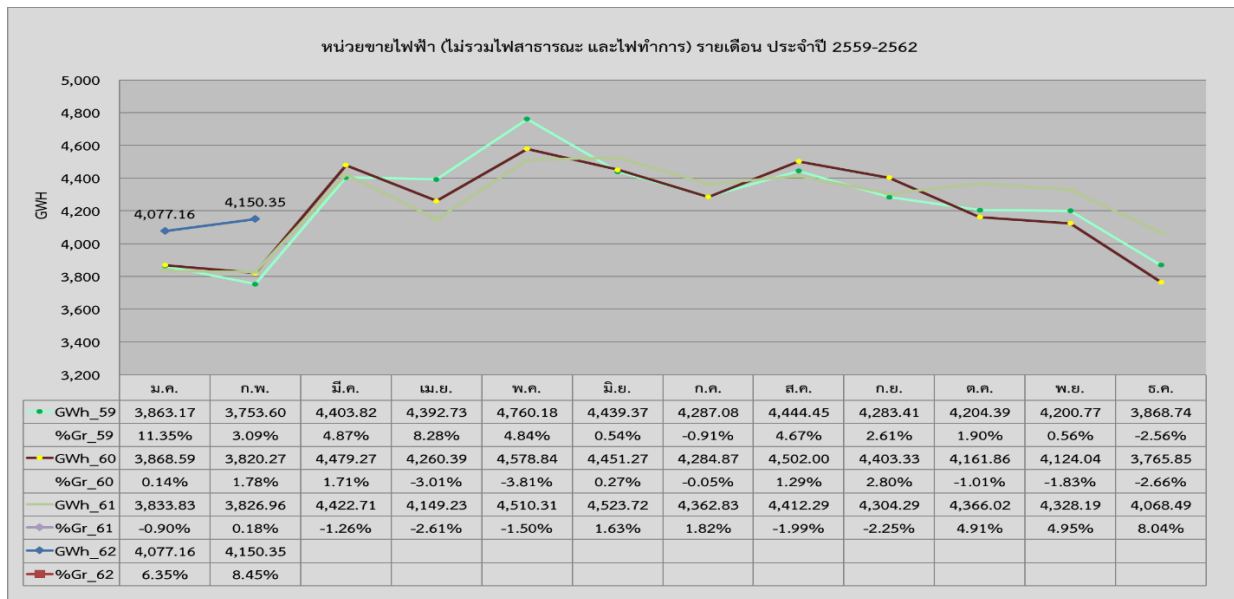
	2557	2558	2559	2560	2561
ค่าความต้องการพลังไฟฟ้าสูงสุด (เมกะวัตต์)	8,668.98	8,755.98	9,296.57	9,023.40	8,889.82
เวลาเกิดค่าความต้องการพลังไฟฟ้าสูงสุด	พ. 23 เม.ย. 57 (14.30 น.)	ศ. 8 พ.ค. 58 (14.00 น.)	พ. 12 พ.ค. 59 (14.00 น.)	พ. 4 พ.ค. 60 (14.00 น.)	อ. 24 เม.ย. 61 (14.30 น.)
อัตราเติบโตเมื่อเปรียบเทียบกับปีก่อนหน้า (ร้อยละ)	0.92	1.00	6.17	-2.94	-1.48
Load Factor (ร้อยละ)	65.92	67.30	65.12	66.90	68.77

2.2 การจำหน่ายไฟฟ้า อัตราสูญเสีย และจำนวนผู้ใช้ไฟฟ้า

● หน่วยขายไฟฟ้า กฟน. ในเดือน ก.พ. 62 เท่ากับ 4,150.35 ล้านหน่วย เพิ่มขึ้นเมื่อเปรียบเทียบกับเดือนเดียวกันของปีที่แล้วร้อยละ 8.45 สำหรับหน่วยขายไฟฟ้าสะสมเดือน ม.ค. – ก.พ. 62 เท่ากับ 8,227.51 ล้านหน่วย เพิ่มขึ้นเมื่อเปรียบเทียบกับช่วงเวลาเดียวกันของปีที่แล้วร้อยละ 7.40

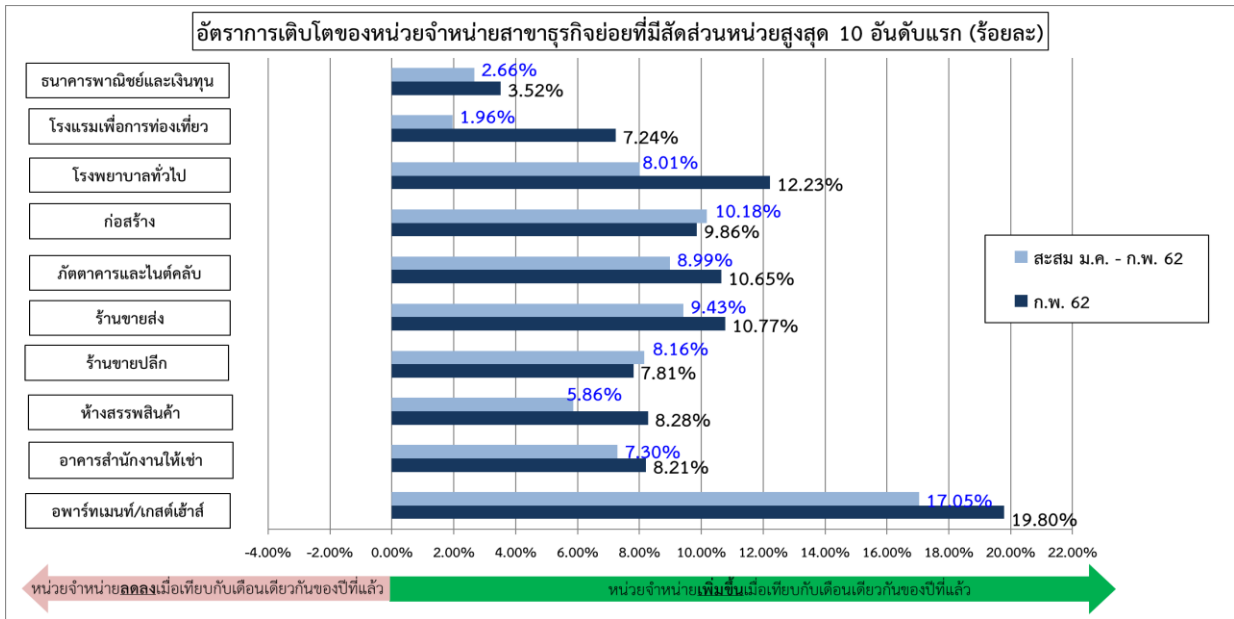
พิจารณาหน่วยขายไฟฟ้า กฟน. จำแนกเป็น 4 กลุ่มในเดือน ก.พ. 62 กลุ่มบ้านอยู่อาศัย ธุรกิจ อุตสาหกรรม และราชการและองค์กรที่ไม่แสวงหากำไร เท่ากับ 1,176.42 1,745.67 1,049.16 และ 179.10 ล้านหน่วย ตามลำดับ เมื่อเปรียบเทียบกับเดือนเดียวกันของปีที่แล้วพบว่าหน่วยขายกลุ่มบ้านอยู่อาศัย ธุรกิจ และราชการและองค์กรที่ไม่แสวงหากำไรขยายตัวในอัตราร้อยละ 15.85 10.37 และ 9.49 ตามลำดับ ขณะที่หน่วยขายกลุ่มอุตสาหกรรมหดตัวในอัตราร้อยละ 1.61 สำหรับหน่วยขายรายสาขาย่อยกลุ่มธุรกิจที่มีอัตราขยายตัวสูงสุด 5 อันดับในเดือน ก.พ. 62 ได้แก่ ราชการ อพาร์ทเมนต์และเกสต์เฮ้าส์ โรงพยาบาลทั่วไป บริการงานส่วนบุคคล และโรงแรม ตามลำดับ ในขณะที่หน่วยขายรายสาขาย่อยกลุ่มอุตสาหกรรมที่มีอัตราการหดตัวสูงสุด 5 อันดับในเดือน ก.พ. 62 ได้แก่ ผลิตภัณฑ์และโลหะพื้นฐาน เครื่องดื่ม สิ่งทอ ผลิตภัณฑ์ยาง และอุปกรณ์อิเล็กทรอนิกส์ ตามลำดับ

สำหรับหน่วยขายไฟฟ้าสะสมเดือน ม.ค. – ก.พ. 62 กลุ่มบ้านอยู่อาศัย ธุรกิจ อุตสาหกรรม และราชการและองค์กรที่ไม่แสวงหากำไร เท่ากับ 2,263.64 3,482.96 2,127.00 และ 353.91 ล้านหน่วย ตามลำดับ เมื่อเปรียบเทียบกับช่วงเวลาเดียวกันของปีที่แล้วพบว่าหน่วยขายสะสมกลุ่มบ้านอยู่อาศัย ธุรกิจ และราชการและองค์กรที่ไม่แสวงหากำไรขยายตัวในอัตราร้อยละ 16.68 8.47 และ 5.08 ตามลำดับ ในขณะที่หน่วยขายสะสมกลุ่มอุตสาหกรรมหดตัวในอัตราร้อยละ 2.11 สำหรับหน่วยขายรายสาขาย่อยของกลุ่มธุรกิจที่มีการขยายตัวสูงสุด 5 อันดับในช่วงเดือน ม.ค. – ก.พ. 62 ได้แก่ ราชการ อพาร์ทเมนต์และเกสต์เฮ้าส์ โรงพยาบาลทั่วไป บริการงานส่วนบุคคล และโรงแรม ตามลำดับ สำหรับหน่วยขายรายสาขาย่อยกลุ่มอุตสาหกรรมที่มีการหดตัวสูงสุด 5 อันดับในช่วงเดือน ม.ค. – ก.พ. 62 ได้แก่ ผลิตภัณฑ์และโลหะพื้นฐาน เครื่องดื่ม สิ่งทอ อุปกรณ์อิเล็กทรอนิกส์ และยานยนต์ ตามลำดับ

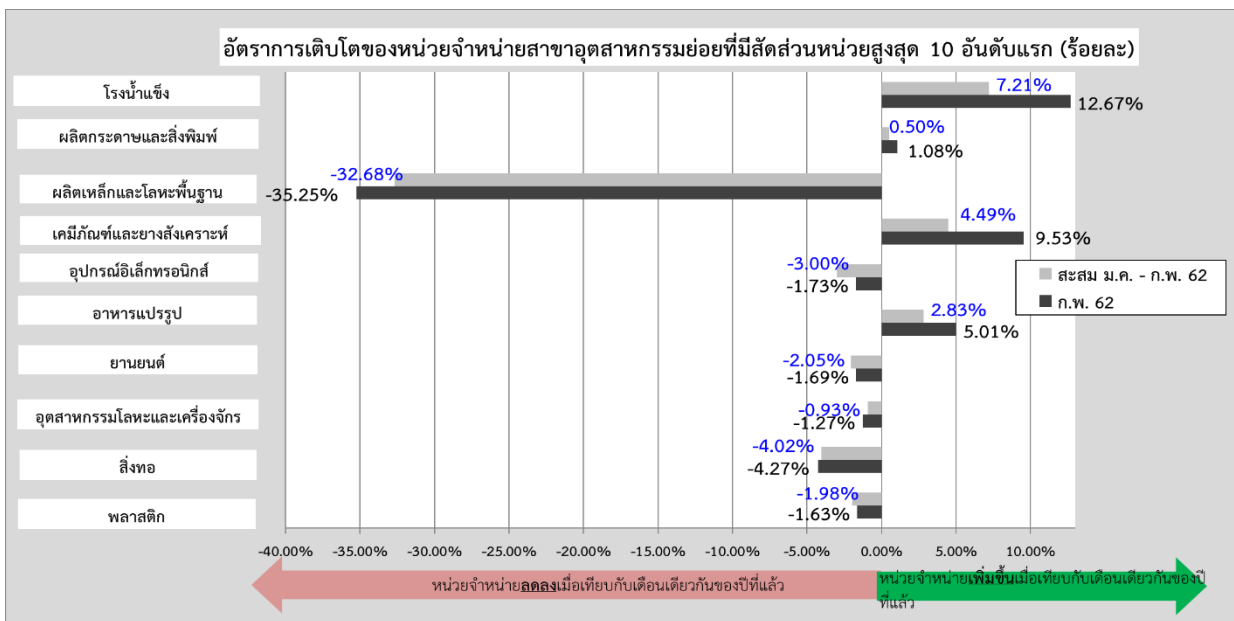


2562	ม.ค.	ก.พ.	มี.ค.	เม.ย.	พ.ค.	มิ.ย.	ก.ค.	ส.ค.	ก.ย.	ต.ค.	พ.ย.	ธ.ค.	สะสม 2 เดือน
หน่วยขาย 4 กลุ่มรายเดือน (ล้านหน่วย)													
บ้านอยู่อาศัย	1,087.22	1,176.42											2,263.64
ธุรกิจ	1,737.29	1,745.67											3,482.96
อุตสาหกรรม	1,077.84	1,049.16											2,127.00
ราชการและองค์กรฯ	174.81	179.10											353.91
รวม	4,077.16	4,150.35											8,227.51
GR หน่วยขาย 4 กลุ่มรายเดือน (%)													
บ้านอยู่อาศัย	17.58	15.85											16.68
ธุรกิจ	6.61	10.37											8.47
อุตสาหกรรม	-2.58	-1.61											-2.11
ราชการและองค์กรฯ	0.91	9.49											5.08
รวม	6.35	8.45											7.40

● หน่วยขายของธุรกิจที่มีสัดส่วนหน่วยใช้ไฟฟ้าสูงสุด 10 อันดับเดือน ก.พ. 62 มีการขยายตัวทุกสาขา เมื่อเปรียบเทียบกับช่วงเวลาเดียวกันของปีที่แล้ว โดยสาขาที่ขยายตัวสูงสุด 3 อันดับ ได้แก่ อพาร์ทเมนท์และเกสต์เฮาส์ โรงพยาบาลทั่วไป และร้านขายส่ง ด้วยอัตราการย่อยละ 19.80 12.23 และ 10.77 ตามลำดับ สำหรับหน่วยขายสะสมเดือน ม.ค. - ก.พ. 62 ของสาขาธุรกิจที่มีสัดส่วนหน่วยใช้ไฟฟ้าสูงมีการขยายตัวทุกสาขา โดยสาขาที่ขยายตัวสูงสุด 3 อันดับ ได้แก่ อพาร์ทเมนท์และเกสต์เฮาส์ ก่อสร้าง และร้านขายส่ง ในอัตราการย่อยละ 17.05 10.18 และ 9.43 ตามลำดับ



● หน่วยขายของอุตสาหกรรมที่มีสัดส่วนหน่วยใช้ไฟฟ้าสูงสุด 10 อันดับ เดือน ก.พ. 62 มีการหดตัว 6 สาขา โดยสาขาที่หดตัวสูงสุด 3 อันดับ ได้แก่ ผลิตเหล็กและโลหะพื้นฐาน สิ่งทอ และอุปกรณ์อิเล็กทรอนิกส์ ด้วยอัตราร้อยละ 35.25 4.27 และ 1.73 ตามลำดับ ในขณะที่สาขาที่มีอัตราการขยายตัวสูงสุด 3 อันดับ ได้แก่ โรงน้ำแข็ง เคมีภัณฑ์และยางสังเคราะห์ และอาหารแปรรูป ด้วยอัตราร้อยละ 12.67 9.53 และ 5.01 ตามลำดับ สำหรับหน่วยขายสะสมเดือน ม.ค. - ก.พ. 62 ของสาขาอุตสาหกรรมที่มีสัดส่วนหน่วยใช้ไฟฟ้าสูงสุด 10 อันดับ มีการหดตัว 6 สาขา โดยสาขาที่หดตัวสูงสุด 3 อันดับ ได้แก่ ผลิตเหล็กและโลหะพื้นฐาน สิ่งทอ และอุปกรณ์อิเล็กทรอนิกส์ ด้วยอัตราร้อยละ 32.68 4.02 และ 3.00 ตามลำดับ ในขณะที่สาขาที่มีอัตราการขยายตัวสูงสุด 3 อันดับ ได้แก่ โรงน้ำแข็ง เคมีภัณฑ์และยางสังเคราะห์ และอาหารแปรรูป ด้วยอัตราร้อยละ 7.21 4.49 และ 2.83 ตามลำดับ



● หน่วยขายจำแนกตามประเภทอัตราค่าไฟฟ้าประจำเดือน ก.พ. 62 ของผู้ใช้ไฟฟ้าประเภทบ้านอยู่อาศัย กิจกรรมขนาดเล็ก กิจกรรมขนาดกลาง กิจกรรมขนาดใหญ่ กิจกรรมเฉพาะอย่าง องค์กรที่ไม่แสวงหากำไร และไฟฟ้าชั่วคราว มีค่า 1,122.05 661.41 706.28 1,437.53 178.14 10.20 และ 34.74 ล้านหน่วย ตามลำดับ เมื่อเปรียบเทียบกับเดือนเดียวกันของปีที่แล้วพบว่า หน่วยขายจำแนกตามประเภทอัตราค่าไฟฟ้าทุกประเภทมีการขยายตัว โดยประเภทที่มีอัตราการขยายตัวสูงสุด 3 อันดับ ได้แก่ บ้านอยู่อาศัย กิจกรรมเฉพาะอย่าง และไฟฟ้าชั่วคราว ในอัตราร้อยละ 16.20 12.75 และ 12.06 ตามลำดับ สำหรับหน่วยขายของสถานีอัดประจุไฟฟ้ามีค่าเท่ากับ 2,304 หน่วย โดยขยายตัวในอัตราร้อยละ 236.35 หน่วยขายไฟฟ้าสะสมเดือน ม.ค. – ก.พ. 62 ของผู้ใช้ไฟฟ้าประเภทบ้านอยู่อาศัย กิจกรรมขนาดเล็ก กิจกรรมขนาดกลาง กิจกรรมขนาดใหญ่ กิจกรรมเฉพาะอย่าง องค์กรที่ไม่แสวงหากำไร และไฟฟ้าชั่วคราว มีค่า 2,157.26 1,295.39 1,413.19 2,921.59 351.18 20.41 และ 68.48 ล้านหน่วย ตามลำดับ เมื่อเปรียบเทียบกับช่วงเวลาเดียวกันของปีที่แล้วพบว่า หน่วยขายสะสมจำแนกตามประเภทอัตราค่าไฟฟ้าทุกประเภทมีการขยายตัว โดยประเภทที่มีอัตราการขยายตัวสูงสุด 3 อันดับ ได้แก่ บ้านอยู่อาศัย ไฟฟ้าชั่วคราว และกิจกรรมขนาดเล็ก ในอัตราร้อยละ 16.97 12.71 และ 9.28 ตามลำดับ สำหรับหน่วยขายสะสมของสถานีอัดประจุไฟฟ้ามีค่าเท่ากับ 5,318 หน่วย โดยขยายตัวในอัตราร้อยละ 628.49

2562	ม.ค.	ก.พ.	มี.ค.	เม.ย.	พ.ค.	มิ.ย.	ก.ค.	ส.ค.	ก.ย.	ต.ค.	พ.ย.	ธ.ค.	สะสม 2 เดือน
หน่วยขายจำแนกตามประเภทอัตราค่าไฟฟ้า (ล้านหน่วย)													
RES	1,035.21	1,122.05											2,157.26
SGS	633.98	661.41											1,295.39
MGS	706.91	706.28											1,413.19
LGS	1,484.07	1,437.53											2,921.59
SPC	173.04	178.14											351.18
NPO	10.21	10.20											20.41
TEMP	33.74	34.74											68.48
EV Station	0.003014	0.002304											0.005318
รวม	4,077.16	4,150.35											8,227.51
Growth หน่วยขายจำแนกตามประเภทอัตราค่าไฟฟ้า (%)													
RES	17.80	16.20											16.97
SGS	9.25	9.31											9.28
MGS	3.86	7.56											5.68
LGS	0.00	2.60											1.26
SPC	1.74	12.75											7.04
NPO	0.20	6.03											3.03
TEMP	13.37	12.06											12.71
EV Station	6597.78	236.35											628.49
รวม	6.35	8.45											7.40

● หน่วยขายจำแนกตามจังหวัดประจำเดือน ก.พ. 62 ของกรุงเทพฯ นนทบุรี และสมุทรปราการ มีค่า 2,924.99 424.09 และ 801.27 ล้านหน่วย ตามลำดับ เมื่อเปรียบเทียบกับเดือนเดียวกันของปีที่แล้ว หน่วยขายของกรุงเทพฯ นนทบุรี และสมุทรปราการมีการขยายตัวด้วยอัตราร้อยละ 8.78 17.28 และ 3.20 ตามลำดับ สำหรับหน่วยจำหน่ายสะสมจำแนกตามจังหวัดเดือน ม.ค. – ก.พ. 62 ของกรุงเทพฯ นนทบุรี และสมุทรปราการ มีค่า 5,782.49 828.32 และ 1,616.70 ล้านหน่วย ตามลำดับ เมื่อเปรียบเทียบกับช่วงเวลาเดียวกันของปีที่แล้วพบว่า หน่วยจำหน่ายสะสมของกรุงเทพฯ และนนทบุรี มีการขยายตัวด้วยอัตราร้อยละ 11.36 และ 13.30 ตามลำดับ ขณะที่จังหวัดสมุทรปราการ มีการหดตัวด้วยอัตราร้อยละ 6.93

2562	ม.ค.	ก.พ.	มี.ค.	เม.ย.	พ.ค.	มิ.ย.	ก.ค.	ส.ค.	ก.ย.	ต.ค.	พ.ย.	ธ.ค.	สะสม 2 เดือน
หน่วยขายจำแนกตามจังหวัด (ล้านบาท)													
กรุงเทพฯ	2,857.50	2,924.99											5,782.49
นนทบุรี	404.23	424.09											828.32
สมุทรปราการ	815.43	801.27											1,616.70
รวม	4,077.16	4,150.35											8,227.51
GR หน่วยขายจำแนกตามจังหวัด (%)													
กรุงเทพฯ	14.13	8.78											11.36
นนทบุรี	9.41	17.28											13.30
สมุทรปราการ	-15.12	3.20											-6.93
รวม	6.35	8.45											7.40

● หน่วยไฟฟ้าสาธารณะประจำเดือน ก.พ. 62 เท่ากับ 38.15 ล้านบาท คิดเป็นสัดส่วนร้อยละ 3.40 ของหน่วยขายประเภทบ้านอยู่อาศัย เมื่อเปรียบเทียบกับเดือนเดียวกันของปีที่แล้วพบว่าหน่วยไฟฟ้าสาธารณะเพิ่มขึ้นร้อยละ 2.33 สำหรับหน่วยไฟฟ้าสาธารณะสะสมเดือน ม.ค. – ก.พ. 62 เท่ากับ 80.30 ล้านบาท คิดเป็นสัดส่วนร้อยละ 3.72 ของหน่วยจำหน่ายประเภทบ้านอยู่อาศัย เมื่อเปรียบเทียบกับช่วงเวลาเดียวกันของปีที่แล้วพบว่าหน่วยไฟฟ้าสาธารณะสะสมเพิ่มขึ้นร้อยละ 2.23

ไฟฟ้าสาธารณะ รายเดือน (Gwh)													
	ม.ค.	ก.พ.	มี.ค.	เม.ย.	พ.ค.	มิ.ย.	ก.ค.	ส.ค.	ก.ย.	ต.ค.	พ.ย.	ธ.ค.	สะสม 2 เดือน
2559	39.63	37.13	39.76	38.54	40.15	39.01	40.10	40.12	39.01	40.47	39.19	40.66	76.76
2560	40.69	36.84	40.75	39.58	40.83	39.64	41.00	41.06	39.79	41.13	39.83	41.18	77.53
2561	41.27	37.28	41.29	39.97	41.39	40.57	41.95	42.01	40.68	42.07	40.73	42.13	78.55
2562	42.15	38.15											80.30
สัดส่วนไฟฟ้าสาธารณะต่อหน่วยบ้านอยู่อาศัย รายเดือน (%)													
2559	4.23	4.15	3.62	3.05	3.00	3.38	3.70	3.49	3.61	3.91	3.80	4.38	4.19
2560	4.33	3.86	3.62	3.23	3.33	3.39	3.69	3.51	3.50	3.90	3.93	4.49	4.09
2561	4.70	3.86	3.73	3.43	3.46	3.40	3.69	3.75	3.73	3.75	3.64	4.06	4.26
2562	4.07	3.40											3.72

● อัตราสูญเสียประจำเดือน ก.พ. 62 เท่ากับร้อยละ 2.62 อยู่ในระดับสูงกว่าเดือนเดียวกันของปีที่แล้วซึ่งอยู่ที่ระดับร้อยละ 0.24 สำหรับอัตราหน่วยสูญเสียสะสมเดือน ม.ค. – ก.พ. 62 เท่ากับร้อยละ 2.33 อยู่ในระดับต่ำกว่าช่วงเวลาเดียวกันของปีที่แล้วที่ระดับ 3.12

Loss รายเดือน (%)													
	ม.ค.	ก.พ.	มี.ค.	เม.ย.	พ.ค.	มิ.ย.	ก.ค.	ส.ค.	ก.ย.	ต.ค.	พ.ย.	ธ.ค.	
2559	2.58	2.51	5.52	3.57	4.23	1.59	4.08	3.78	1.92	3.67	3.80	2.50	
2560	3.03	1.22	6.18	2.97	3.49	2.97	3.07	3.09	3.49	3.65	2.02	1.80	
2561	5.82	0.24	6.63	2.00	3.74	3.21	3.77	3.31	2.98	4.02	1.88	4.80	
2562	2.04	2.62											
Loss สะสม (%)													
2559	2.58	2.55	3.66	3.64	3.77	3.40	3.50	3.53	3.36	3.39	3.39	3.32	
2560	3.03	2.14	3.67	3.49	3.49	3.40	3.35	3.32	3.34	3.37	3.25	3.14	
2561	5.82	3.12	4.43	3.82	3.80	3.70	3.71	3.66	3.58	3.63	3.47	3.58	
2562	2.04	2.33											

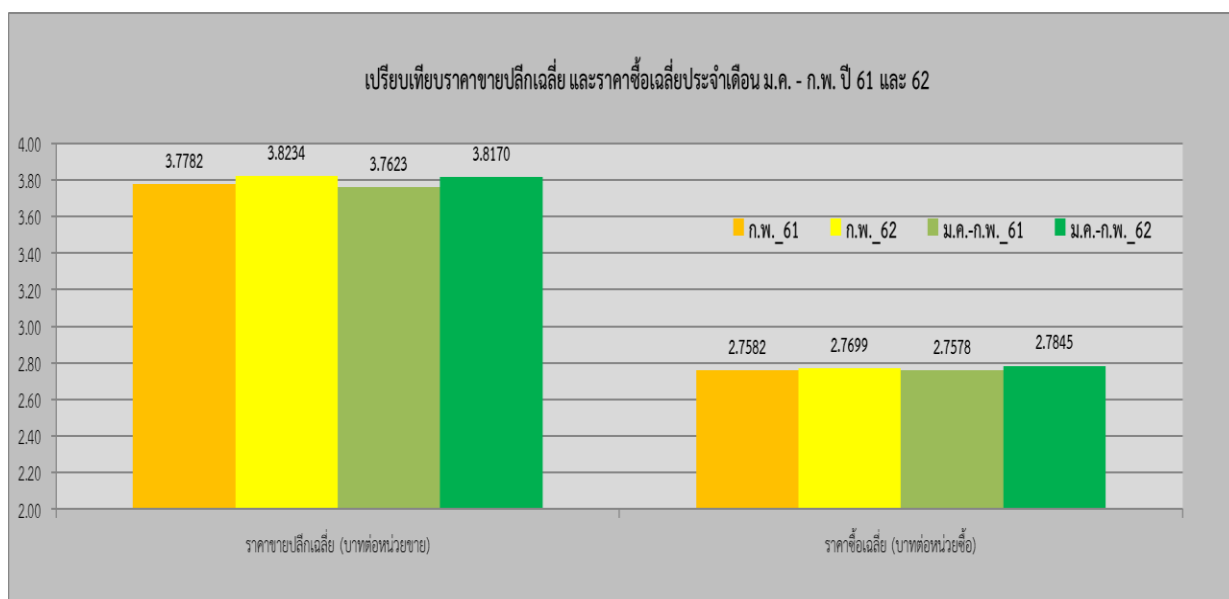
จำนวนผู้ใช้ไฟฟ้าประจำเดือน ก.พ. 62 เท่ากับ 3,826,698 ราย เพิ่มขึ้นในอัตราร้อยละ 2.92 เมื่อเปรียบเทียบกับเดือนเดียวกันของปีที่แล้ว

จำนวนผู้ใช้ไฟฟ้า เฉพาะประเภท 1 - 8 (ราย)												
	ม.ค.	ก.พ.	มี.ค.	เม.ย.	พ.ค.	มิ.ย.	ก.ค.	ส.ค.	ก.ย.	ต.ค.	พ.ย.	ธ.ค.
2559	3,529,651	3,538,964	3,549,437	3,554,505	3,561,310	3,571,281	3,582,698	3,597,470	3,606,591	3,615,562	3,626,755	3,632,722
2560	3,639,929	3,646,327	3,655,026	3,660,463	3,668,201	3,670,641	3,671,524	3,666,099	3,677,441	3,685,936	3,694,153	3,703,312
2561	3,710,290	3,718,218	3,728,226	3,733,850	3,743,901	3,754,819	3,762,174	3,773,690	3,784,058	3,788,972	3,798,272	3,805,840
2562	3,815,937	3,826,698										
Growth จำนวนผู้ใช้ไฟฟ้า เฉพาะประเภท 1 - 8 เปรียบเทียบกับเดือนเดียวกันปีแล้ว (%)												
2559	3.60	3.63	3.62	3.57	3.55	3.52	3.42	3.46	3.21	3.18	3.20	3.14
2560	3.12	3.03	2.97	2.98	3.00	2.78	2.48	1.91	1.96	1.95	1.86	1.94
2561	1.93	1.97	2.00	2.00	2.06	2.29	2.47	2.93	2.90	2.80	2.82	2.77
2562	2.85	2.92										

2.3 ราคาขายปลีก และราคาซื้อเฉลี่ย

- ราคาค่าไฟฟ้าขายปลีกรวม F_t เฉลี่ยเดือน ก.พ. 62 เท่ากับ 3.8234 บาทต่อหน่วยขาย (คณะกรรมการกำกับกิจการพลังงานเห็นชอบให้ทบทุนการจัดเก็บเงินอุดหนุนค่าไฟฟ้าฟรีของผู้ใช้ไฟฟ้าประเภท 3 4 5 6 และ 8 ในอัตรา 0 บาทต่อหน่วยเป็นการชั่วคราว ตั้งแต่เดือนพฤศจิกายน 2561) เพิ่มขึ้นจากช่วงเวลาเดียวกันของปีที่แล้ว 0.0452 บาทต่อหน่วยขาย ราคาค่าไฟฟ้าขายปลีกรวม F_t เฉลี่ยสะสมเดือน ม.ค. - ก.พ. 62 เท่ากับ 3.8170 บาทต่อหน่วยขาย เพิ่มขึ้นจากช่วงเวลาเดียวกันของปีที่แล้ว 0.0547 บาทต่อหน่วยขาย สาเหตุสำคัญประการหนึ่งมาจากอัตรา F_t ในเดือน ม.ค. - ก.พ. 62 สูงขึ้นจากช่วงเวลาเดียวกันของปีที่แล้ว

- ราคาค่าซื้อไฟฟ้ารวม F_t เฉลี่ย เดือน ก.พ. 62 เท่ากับ 2.7699 บาทต่อหน่วยซื้อ (การปรับโครงสร้างอัตราค่าไฟฟ้าตั้งแต่เดือน พ.ย. 58) เพิ่มขึ้นจากช่วงเวลาเดียวกันของปีที่แล้ว 0.0117 บาทต่อหน่วยซื้อ สำหรับราคาซื้อไฟฟ้ารวม F_t เฉลี่ยสะสมเดือน ม.ค. - ก.พ. 62 เท่ากับ 2.7845 บาทต่อหน่วยซื้อ เพิ่มขึ้นจากช่วงเวลาเดียวกันของปีที่แล้ว 0.0267 บาทต่อหน่วยซื้อ โดยมีสาเหตุสำคัญประการหนึ่งมาจากอัตรา F_t ในเดือน ม.ค. ถึง ก.พ. 62 สูงขึ้นจากช่วงเวลาเดียวกันของปีที่แล้ว



ราคาขายปลีก และราคาซื้อ*	ม.ค.	ก.พ.	มี.ค.	เม.ย.	พ.ค.	มิ.ย.	ก.ค.	ส.ค.	ก.ย.	ต.ค.	พ.ย.	ธ.ค.	สะสม 2 เดือน
ราคาขายปลีกเฉลี่ย (รวม F ₁ เฉลี่ย) (บาท/หน่วยขาย)	3.8104	3.8234											3.8170
ผลต่างเมื่อเทียบกับปีก่อน	0.0639	0.0452											0.0547
ราคาซื้อเฉลี่ย (รวม F ₁ เฉลี่ย)** (บาท/หน่วยซื้อ)	2.7994	2.7699											2.7845
ผลต่างเมื่อเทียบกับปีก่อน**	0.0419	0.0117											0.0267
อัตราหน่วยสูญเสีย (ร้อยละ)	2.04	2.62											2.33
ผลต่างเมื่อเทียบกับปีก่อน (ร้อยละ)	-3.78	2.38											-0.78
จำนวนวันหยุด Off Peak (วัน)	9	9											18
ผลต่างเมื่อเทียบกับปีก่อน (วัน)	0	1											1

หมายเหตุ:**ราคาซื้อเฉลี่ยต่อหน่วยซื้อ คำนวณจาก ต้นทุนค่าซื้อไฟฟ้า กฟผ. และ VSPP รวม F₁ ขายส่ง และค่าใช้จ่ายสมทบกองทุนพัฒนาไฟฟ้า โดยไม่รวมเงินชดเชยรายได้ระหว่างการไฟฟ้า

3. สรุปสถานการณ์เศรษฐกิจประจำเดือนกุมภาพันธ์ 62

ภาพรวมหน่วยขายของ กฟน. ในเดือน ก.พ. 62 มีการขยายตัวเมื่อเปรียบเทียบกับเดือนเดียวกันของปีที่แล้ว โดยในเดือน ก.พ. 62 หน่วยขายของ กฟน. ขยายตัวทั้งในกลุ่มบ้านอยู่อาศัย ธุรกิจ และราชการและองค์กรที่ไม่แสวงหากำไร ขณะที่หน่วยขายกลุ่มอุตสาหกรรมมีการหดตัว โดยปัจจัยที่ส่งผลกระทบต่อ การขยายตัวของหน่วยขายที่สำคัญมาจากผู้ใช้ไฟฟ้ารายใหม่โดยเฉพาะห้างสรรพสินค้าขนาดใหญ่ เช่น ไอคอนสยาม เกตเวย์ บางซื่อ เดอะมาร์เก็ตแบงค็อก เป็นต้น ประกอบกับอุณหภูมิเฉลี่ยที่สูงขึ้นเมื่อเปรียบเทียบกับเดือนเดียวกันของปีที่แล้ว

ภาพรวมกิจกรรมทางเศรษฐกิจมหภาคในเดือน ก.พ. 62 มีการขยายตัวอย่างต่อเนื่องจากเดือนก่อนหน้า โดยการบริโภคภาคเอกชนมีการขยายตัวในทุกหมวดการใช้จ่าย ซึ่งมีปัจจัยที่สนับสนุนกำลังซื้อทั้งในส่วนของรายได้ครัวเรือนในภาคเกษตรกรรมที่กลับมาขยายตัวและรายได้นอกภาคเกษตรกรรมที่ขยายตัวดีต่อเนื่องจากเดือนก่อนหน้า สำหรับการลงทุนภาคเอกชนหดตัวจากระยะเดียวกันปีก่อน โดยเป็นการหดตัวจากการลงทุนในหมวดก่อสร้าง ขณะที่การลงทุนในหมวดเครื่องจักรและอุปกรณ์มีการขยายตัว ด้านการส่งออกสินค้ามีการหดตัวจากในหลายหมวดสินค้าเป็นผลจากอุปสงค์ตลาดโลกที่ชะลอลงจากภาวะเศรษฐกิจของประเทศคู่ค้า ประกอบกับมาตรการกีดกันทางการค้าระหว่างสหรัฐฯ และจีน ส่งผลให้การผลิตภาคอุตสาหกรรมเพื่อการส่งออกหดตัวสอดคล้องกัน โดยเฉพาะหมวดฮาร์ดดิสก์ไดรฟ์ และหมวดยางและพลาสติก ในส่วนของภาคการท่องเที่ยวมีการขยายตัวตามจำนวนนักท่องเที่ยวที่เพิ่มขึ้นโดยเฉพาะนักท่องเที่ยวมาเลเซีย เกาหลีใต้ ญี่ปุ่น อินเดีย และไต้หวัน ขณะที่นักท่องเที่ยวจีนมีการหดตัวโดยเป็นผลจากฐานสูงจากระยะเดียวกันปีก่อน

สำหรับการใช้จ่ายภาครัฐมีการขยายตัวจากระยะเดียวกันปีก่อน โดยเป็นการขยายตัวของรายจ่ายประจำตามการเบิกจ่ายเพื่อซื้อสินค้าและบริการ และค่าตอบแทนบุคลากร ขณะที่รายจ่ายลงทุนหดตัวจากผลของฐานสูงจากระยะเดียวกันปีก่อน

สถิติด้านการซื้อไฟฟ้า การจำหน่ายไฟฟ้า และจำนวนผู้ใช้ไฟฟ้าของ กฟน. ประจำปี ตั้งแต่ปี 2559 - ปัจจุบัน

	การซื้อไฟฟ้า ของ กฟน.										อัตราการเปลี่ยนแปลงเมื่อเปรียบเทียบกับช่วงเวลาเดียวกันปีที่ผ่านมา (ร้อยละ)							
	2560		2561		2562		2559	2560	2561	2561		2562						
	ก.พ.	สะสม 2 เดือน	ก.พ.	สะสม 2 เดือน	ก.พ.	สะสม 2 เดือน				ก.พ.	สะสม 2 เดือน	ก.พ.	สะสม 2 เดือน					
หน่วยซื้อไฟฟ้ารวม (ล้านหน่วย)	53,179.85	52,881.08	53,553.32	3,907.57	7,942.44	3,876.41	7,994.50	4,304.48	8,513.32	3.02	-0.56	1.27	-0.80	0.66	11.04	6.49		
หน่วยซื้อไฟฟ้า กฟผ. (ล้านหน่วย)	53,055.43	52,646.13	53,301.86	3,895.80	7,918.57	3,853.94	7,965.60	4,282.46	8,485.27	2.87	-0.77	1.25	-1.07	0.59	11.12	6.52		
- 230 เควี	7,286.30	7,601.01	7,232.10	523.79	1,092.36	564.04	1,174.21	575.63	1,180.61	9.66	4.32	-4.85	7.68	7.49	2.05	0.55		
- 69 และ 115 เควี	45,768.92	45,044.92	46,069.60	3,371.99	6,826.18	3,289.89	6,791.37	3,706.82	7,304.63	1.86	-1.58	2.27	-2.43	-0.51	12.67	7.56		
- Station Services	0.21	0.20	0.16	0.02	0.03	0.01	0.02	0.01	0.03	12.16	-3.33	-20.44	-50.00	-33.33	0.00	50.00		
หน่วยซื้อ VSP และ โครงการ Solar Roof Top (ล้านหน่วย)	124.42	234.95	251.46	11.77	23.87	22.47	28.90	22.02	28.05	185.55	88.84	7.03	90.91	21.07	-2.00	-2.94		
สัดส่วนหน่วยซื้อ กฟผ. 230 เควี (ร้อยละ)	13.73	14.44	13.57	13.45	13.80	14.64	14.74	13.44	13.91	0.07	0.05	-0.06	1.19	0.95	-1.19	-0.83		
สัดส่วนหน่วยซื้อ กฟผ. On Peak (ร้อยละ)	43.71	44.90	43.87	45.67	45.60	45.58	45.69	42.99	44.41	0.00	0.03	-0.02	-0.09	0.09	-2.59	-1.28		
ค่าความต้องการพลังไฟฟ้าสูงสุด (เมกะวัตต์)	9,296.57	9,114.74	8,889.82	8,110.31	8,110.31	7,958.54	7,989.70	8,377.86	8,377.86	6.17	-1.96	-2.47	-1.87	-1.49	5.27	4.86		
ค่าตัวประกอบกำลังไฟฟ้า (ร้อยละ)	65.12	66.90	68.77	71.70	69.16	72.48	70.66	76.46	71.76	-2.18	1.78	1.87	0.78	1.50	3.98	1.10		
	การจำหน่ายไฟฟ้าของ กฟน.										อัตราการเปลี่ยนแปลงเมื่อเปรียบเทียบกับช่วงเวลาเดียวกันปีที่ผ่านมา (ร้อยละ)							
	2560		2561		2562		2559	2560	2561	2561		2562						
	ก.พ.	สะสม 2 เดือน	ก.พ.	สะสม 2 เดือน	ก.พ.	สะสม 2 เดือน				ก.พ.	สะสม 2 เดือน	ก.พ.	สะสม 2 เดือน					
หน่วยขายไม่รวมไฟฟ้าสาธารณะ (ล้านหน่วย)	50,901.71	50,700.58	51,108.87	3,820.27	7,688.86	3,826.96	7,660.79	4,150.35	8,227.51	3.16	-0.40	0.81	0.18	-0.37	8.45	7.40		
- จำนวนตามประเภทอัตราค่าไฟฟ้า																		
- ประเภทบ้านอยู่อาศัย	12,998.22	13,041.40	13,133.87	955.11	1,894.59	965.58	1,844.33	1,122.05	2,157.26	5.08	0.33	0.71	1.10	-2.65	16.20	16.97		
- ประเภทกิจการขนาดเล็ก	8,010.45	7,927.38	7,956.34	609.70	1,213.12	605.10	1,185.40	661.41	1,295.39	3.58	-1.04	0.37	-0.75	-2.29	9.31	9.28		
- ประเภทกิจการขนาดกลาง	8,742.72	8,696.59	8,795.22	668.27	1,336.65	656.61	1,337.29	706.28	1,413.19	-2.06	-0.53	1.13	-1.74	0.05	7.56	5.68		
- ประเภทกิจการขนาดใหญ่	18,452.02	18,343.40	18,507.69	1,387.97	2,840.16	1,401.05	2,885.12	1,437.53	2,921.59	4.46	-0.59	0.90	0.94	1.58	2.60	1.26		
- ประเภทกิจการเฉพาะอย่าง	2,154.66	2,156.42	2,174.83	159.29	324.21	158.00	328.08	178.14	351.18	1.26	0.08	0.85	-0.81	1.19	12.75	7.04		
- ประเภทองค์กรที่ไม่แสวงหากำไร	124.81	131.39	130.35	9.36	19.37	9.62	19.81	10.20	20.41	14.94	5.27	-0.79	2.78	2.27	6.03	3.03		
- ประเภทไฟฟ้าชั่วคราว	418.83	404.00	410.52	30.57	60.76	31.00	60.76	34.74	68.48	1.19	-3.54	1.61	1.41	0.00	12.06	12.71		
- สถานีอัดประจุไฟฟ้า	-	-	0.05	-	-	0.000685	0.000730	0.002304	0.005318						236.35	628.49		
- จำนวนตาม 4 กลุ่มทางเศรษฐกิจหลัก																		
- กลุ่มบ้านอยู่อาศัย	13,672.10	13,698.44	13,787.10	1,004.64	1,994.15	1,015.44	1,940.09	1,176.42	2,263.64	4.87	0.19	0.65	1.08	-2.71	15.85	16.68		
- กลุ่มธุรกิจ	20,765.18	20,885.14	21,400.45	1,565.56	3,170.70	1,581.59	3,211.11	1,745.67	3,482.96	3.70	0.58	2.47	1.02	1.27	10.37	8.47		
- กลุ่มอุตสาหกรรม	14,155.12	13,845.36	13,696.37	1,082.21	2,185.63	1,066.36	2,172.79	1,049.16	2,127.00	0.98	-2.19	-1.08	-1.46	-0.59	-1.61	-2.11		
- กลุ่มราชการและองค์กรไม่แสวงหากำไร	2,309.31	2,271.64	2,224.95	167.86	338.38	163.57	336.80	179.10	353.91	1.99	-1.63	-2.06	-2.56	-0.47	9.49	5.08		
- จำนวนตามจังหวัด																		
- กรุงเทพฯ	36,210.82	35,890.33	35,834.12	2,693.27	5,429.23	2,688.89	5,192.53	2,924.99	5,782.49	2.43	-0.89	-0.16	-0.16	-4.36	8.78	11.36		
- นนทบุรี	4,760.83	4,809.93	4,970.05	353.68	706.68	361.62	731.10	424.09	828.32	6.31	1.03	3.33	2.24	3.46	17.28	13.30		
- สมุทรปราการ	9,930.06	10,000.32	10,304.70	773.32	1,552.95	776.45	1,737.16	801.27	1,616.70	4.39	0.71	3.04	0.40	11.86	3.20	-6.93		
- จำนวนตามการไฟฟ้านครหลวงเขต																		
- คลองเตย	4,628.69	4,606.03	4,625.70	346.31	704.81	344.81	703.49	373.12	748.51	1.62	-0.49	0.43	-0.43	-0.19	8.21	6.40		
- ธนบุรี	1,938.78	1,918.26	1,898.27	143.90	287.80	141.40	280.00	156.75	307.46	2.77	-1.06	-1.04	-1.74	-2.71	10.86	9.81		
- นนทบุรี	3,449.36	3,438.62	3,450.40	255.77	513.43	255.23	503.88	283.84	554.89	3.45	-0.31	0.34	-0.21	-1.86	11.21	10.12		
- บางกะปิ	2,936.82	2,953.07	2,974.03	220.66	445.76	219.49	438.21	246.59	487.54	3.12	0.55	0.71	-0.53	-1.69	12.35	11.26		
- บางเขน	2,518.07	2,481.57	2,473.17	190.56	379.34	187.48	372.83	201.08	398.90	2.40	-1.45	-0.34	-1.62	-1.72	7.25	6.99		
- บางเขน	3,053.57	3,006.26	3,012.18	224.24	450.80	225.36	448.95	252.60	490.09	3.23	-1.55	0.20	0.50	-0.41	12.09	9.16		
- บางบัวทอง	1,690.86	1,750.02	1,806.52	128.38	256.48	132.14	261.93	150.02	294.02	6.22	3.50	3.23	2.93	2.12	13.53	12.25		
- บางพลี	4,786.06	4,862.53	5,078.79	365.60	735.49	383.95	773.03	405.91	812.35	2.79	1.60	4.45	5.02	5.10	5.72	5.09		
- บางใหญ่	1,618.94	1,624.06	1,647.50	118.77	238.36	121.78	238.80	139.25	270.32	7.94	0.32	1.44	2.53	0.18	14.35	13.20		
- บางนา	2,564.49	2,624.19	2,678.06	193.28	389.77	196.22	394.45	217.91	433.36	3.51	2.33	2.05	1.52	1.20	11.05	9.86		
- มีนบุรี	1,880.96	1,881.75	1,931.41	139.15	281.65	140.78	282.11	159.53	314.37	4.96	0.04	2.64	1.17	0.16	13.32	11.44		
- ยานนาวา	1,938.07	1,905.46	1,902.24	146.65	293.08	142.19	283.52	155.65	309.27	2.14	-1.68	-0.17	-3.04	-3.26	9.47	9.08		
- ราชบุรีบูรณะ	3,955.21	3,987.44	4,001.37	301.82	609.15	302.64	612.68	313.40	632.79	3.58	0.81	0.35	0.27	0.58	3.56	3.28		
- ลาดกระบัง	2,017.64	1,892.41	1,919.57	142.86	286.84	146.50	289.02	154.54	305.97	1.38	-6.21	1.44	2.55	0.76	5.49	5.86		
- นวลจันทร์	1,910.19	1,883.28	1,884.99	140.83	282.31	139.87	275.17	156.82	305.24	4.22	-1.41	0.09	-0.68	-2.53	12.12	10.93		
- วัฒนา	1,108.22	1,088.55	1,081.21	83.39	167.33	81.19	161.63	93.51	185.95	0.11	-1.77	-0.67	-2.64	-3.41	15.17	15.05		
- สมุทรปราการ	5,259.01	5,203.33	5,151.51	404.97	820.50	399.68	806.89	393.63	791.44	3.63	-1.06	-1.00	-1.31	-1.66	-1.51	-1.91		
- สามเสน	3,646.77	3,593.75	3,591.95	273.13	545.96	266.25	534.20	296.20	585.04	2.30	-1.45	-0.05	-2.52	-2.15	11.25	9.52		
ไฟฟ้าสาธารณะ (ล้านหน่วย)	473.77	482.32	491.34	36.84	77.53	37.28	78.55	38.15	80.30	7.99	1.80	1.87	1.19	1.32	2.33	2.23		
- สัดส่วนไฟฟ้าสาธารณะต่อหน่วยประเภทบ้านอยู่อาศัย (ร้อยละ)	3.64	3.70	3.74	3.86	4.09	3.86	4.26	3.40	3.72	0.10	0.05	0.04	0.00	0.17	-0.46	-0.54		
ไฟฟ้าการ (ล้านหน่วย)	37.46	36.06	38.20	2.80	5.93	2.68	6.03	3.19	7.01	3.25	-3.74	5.93	-4.29	1.69	19.03	16.25		
อัตราสูญเสียสะสม (ร้อยละ)	3.32	3.14	3.58	1.22	2.14	0.24	3.12	2.62	2.33	-0.17	-0.18	0.43	-0.98	0.97	2.38	-0.78		

สถิติด้านการซื้อไฟฟ้า การจำหน่ายไฟฟ้า และจำนวนผู้ใช้ไฟฟ้าของ กฟน. ประจำปี ตั้งแต่ปี 2559 - ปัจจุบัน

	จำนวนผู้ใช้ไฟฟ้าของ กฟน.									อัตราการเปลี่ยนแปลงเมื่อเปรียบเทียบกับช่วงเวลาเดียวกันกับปีที่แล้ว (ร้อยละ)							
	2559	2560	2561	2560		2561		2562		2559	2560	2561	2561		2562		
				ก.พ.	สะสม 2 เดือน	ก.พ.	สะสม 2 เดือน	ก.พ.	สะสม 2 เดือน				ก.พ.	สะสม 2 เดือน	ก.พ.	สะสม 2 เดือน	
จำนวนผู้ใช้ไฟฟ้ารวม (ราย)	3,632,722	3,703,312	3,805,840	3,646,327	3,646,327	3,718,218	3,718,218	3,826,698	3,826,698	3.14	1.94	2.77	1.97	1.97	2.92	2.92	
- จำนวนตามประเภทอัตราค่าไฟฟ้า																	
ประเภทบ้านอยู่อาศัย	3,062,576	3,149,375	3,240,838	3,074,389	3,074,389	3,162,631	3,162,631	3,259,884	3,259,884	3.43	2.83	2.90	2.87	2.87	3.08	3.08	
ประเภทกิจการขนาดเล็ก	517,300	500,229	509,477	518,908	518,908	501,549	501,549	510,869	510,869	1.61	-3.30	1.85	-3.35	-3.35	1.86	1.86	
ประเภทกิจการขนาดกลาง	22,524	22,771	23,314	22,569	22,569	22,780	22,780	23,429	23,429	1.61	1.10	2.38	0.93	0.93	2.85	2.85	
ประเภทกิจการขนาดใหญ่	2,324	2,353	2,386	2,285	2,285	2,359	2,359	2,398	2,398	4.92	1.25	1.40	3.24	3.24	1.65	1.65	
ประเภทกิจการเฉพาะอย่าง	3,021	3,089	3,185	3,031	3,031	3,097	3,097	3,209	3,209	2.10	2.25	3.11	2.18	2.18	3.62	3.62	
ประเภทองค์กรที่ไม่แสวงหากำไร	330	322	318	326	326	323	323	318	318	1.85	-2.42	-1.24	-0.92	-0.92	-1.55	-1.55	
ประเภทไฟฟ้าชั่วคราว	24,647	25,173	26,235	24,819	24,819	25,469	25,469	26,490	26,490	1.70	2.13	4.22	2.62	2.62	4.01	4.01	
สถานีอัดประจุไฟฟ้า	-	-	87	-	-	10	10	101	101						910.00	910.00	
- จำนวนตามกลุ่มทางเศรษฐกิจ																	
กลุ่มบ้านอยู่อาศัย	3,131,778	3,223,016	3,315,396	3,142,418	3,142,418	3,235,875	3,235,875	3,333,872	3,333,872	3.39	2.91	2.87	2.97	2.97	3.03	3.03	
กลุ่มธุรกิจ	443,840	423,511	434,168	448,491	448,491	425,680	425,680	436,519	436,519	1.69	-4.58	2.52	-5.09	-5.09	2.55	2.55	
กลุ่มอุตสาหกรรม	46,689	46,529	46,144	45,025	45,025	46,423	46,423	46,195	46,195	1.71	-0.34	-0.83	3.10	3.10	-0.49	-0.49	
กลุ่มราชการและองค์กรไม่แสวงหากำไร	10,415	10,256	10,132	10,393	10,393	10,240	10,240	10,112	10,112	-2.93	-1.53	-1.21	-1.47	-1.47	-1.25	-1.25	
- จำนวนตามจังหวัด																	
กรุงเทพฯ	2,614,349	2,651,266	2,687,643	2,618,654	2,618,654	2,659,641	2,659,641	2,699,923	2,699,923	2.63	1.41	1.37	1.57	1.57	1.51	1.51	
นนทบุรี	545,816	561,426	607,970	547,869	547,869	564,214	564,214	612,193	612,193	4.23	2.86	8.29	2.98	2.98	8.50	8.50	
สมุทรปราการ	472,557	490,620	510,227	479,804	479,804	494,363	494,363	514,582	514,582	4.78	3.82	4.00	3.03	3.03	4.09	4.09	
- จำนวนตามการไฟฟ้าในเขต																	
คลองเตย	125,122	127,951	133,056	125,358	125,358	127,908	127,908	133,361	133,361	4.88	2.26	3.99	2.03	2.03	4.26	4.26	
ธนบุรี	181,029	185,623	190,337	182,497	182,497	187,010	187,010	191,054	191,054	1.92	2.54	2.54	2.47	2.47	2.16	2.16	
นนทบุรี	324,071	329,236	335,775	324,767	324,767	329,873	329,873	338,151	338,151	3.99	1.59	1.99	1.57	1.57	2.51	2.51	
บางกะปิ	212,321	212,817	218,513	212,610	212,610	215,341	215,341	220,751	220,751	2.38	0.23	2.68	1.28	1.28	2.51	2.51	
บางขุนเทียน	231,452	232,699	238,473	232,055	232,055	233,110	233,110	239,035	239,035	2.63	0.54	2.48	0.45	0.45	2.54	2.54	
บางเขน	291,032	296,475	305,589	292,189	292,189	297,292	297,292	307,595	307,595	2.32	1.87	3.07	1.75	1.75	3.47	3.47	
บางบัวทอง	204,444	211,231	219,076	205,597	205,597	212,438	212,438	220,329	220,329	4.14	3.32	3.71	3.33	3.33	3.71	3.71	
บางพลี	187,276	192,907	200,237	188,271	188,271	194,003	194,003	201,896	201,896	3.21	3.01	3.80	3.04	3.04	4.07	4.07	
บางใหญ่	206,821	215,416	225,346	208,075	208,075	216,353	216,353	227,213	227,213	3.38	4.16	4.61	3.98	3.98	5.02	5.02	
บางนา	213,348	221,051	230,177	215,125	215,125	223,412	223,412	231,336	231,336	4.85	3.61	4.13	3.85	3.85	3.55	3.55	
มีนบุรี	217,224	222,021	228,329	218,240	218,240	223,037	223,037	229,190	229,190	3.54	2.21	2.84	2.20	2.20	2.76	2.76	
ยานนาวา	154,534	155,023	157,685	155,113	155,113	155,034	155,034	157,711	157,711	3.65	0.32	1.72	-0.05	-0.05	1.73	1.73	
ราษฎร์บูรณะ	238,189	242,857	247,731	239,014	239,014	243,821	243,821	248,962	248,962	2.34	1.96	2.01	2.01	2.01	2.11	2.11	
ลาดกระบัง	150,690	153,129	155,912	151,306	151,306	153,521	153,521	156,521	156,521	3.29	1.62	1.82	1.46	1.46	1.95	1.95	
นวลจันทร์	181,053	180,465	182,352	181,261	181,261	180,600	180,600	182,436	182,436	1.97	-0.32	1.05	-0.36	-0.36	1.02	1.02	
วัดเลียบ	76,900	75,740	75,659	76,875	76,875	75,630	75,630	75,577	75,577	-0.15	-1.51	-0.11	-1.62	-1.62	-0.07	-0.07	
สมุทรปราการ	206,166	213,743	218,748	207,063	207,063	214,472	214,472	221,139	221,139	5.19	3.68	2.34	3.58	3.58	3.11	3.11	
สามเสน	231,050	234,928	242,845	230,911	230,911	235,363	235,363	244,441	244,441	1.89	1.68	3.37	1.93	1.93	3.86	3.86	