

รายงานสถานการณ์การจำหน่ายไฟฟ้าและบทวิเคราะห์
การไฟฟ้านครหลวง

ฉบับเดือน พฤษภาคม 2562

กองอัตราค่าไฟฟ้าและพยากรณ์พลังไฟฟ้า ฝ่ายเศรษฐกิจพลังไฟฟ้า

คำนำ

รายงานฉบับนี้จัดทำขึ้นเพื่อแสดงผลความสำเร็จของการจัดทำรายงานสถานการณ์การจำหน่ายไฟฟ้า และบทวิเคราะห์การใช้ไฟฟ้า ซึ่งเป็นข้อมูลการจำหน่ายไฟฟ้าของการไฟฟ้าฝ่ายจำหน่ายต่อภาครัฐ โดยข้อมูลดังกล่าวเป็นข้อมูลที่แสดงถึงความต้องการใช้ไฟฟ้าของผู้ใช้ไฟฟ้าประเภทต่างๆ อันจะเป็นข้อมูลที่เป็นประโยชน์อย่างยิ่งในการประเมินสถานการณ์ความต้องการใช้ไฟฟ้าของประเทศเพื่อใช้ในการกำหนดนโยบายไฟฟ้า ซึ่งจะพิจารณาความสำเร็จจากการที่การไฟฟ้าฝ่ายจำหน่ายสามารถดำเนินการตามขั้นตอนและระยะเวลาที่ฝ่ายบริหารกำหนดไว้อย่างครบถ้วน

ฝ่ายเศรษฐกิจพลังไฟฟ้า

สารบัญ

บทสรุปผู้บริหาร	1
สถานการณ์การผลิตไฟฟ้าและการใช้ไฟฟ้าประจำเดือน พฤษภาคม 2562	2
1. ภาพรวมการใช้ไฟฟ้าของประเทศ	2
1.1 กำลังผลิตสุทธิของระบบ กฟผ. (EGAT Net Generation) และ การจำหน่ายไฟฟ้าของ กฟผ. (EGAT Sales)	2
1.2 การใช้ไฟฟ้าของผู้ใช้ไฟฟ้าในประเทศไทย	6
2. การใช้ไฟฟ้าของการไฟฟ้านครหลวง	7
2.1 การซื้อไฟฟ้าและความต้องการพลังไฟฟ้าสูงสุด	7
2.2 การจำหน่ายไฟฟ้า อัตราสูญเสีย และจำนวนผู้ใช้ไฟฟ้า	10
2.3 ราคาขายปลีก และราคาซื้อเฉลี่ย	15
3. สรุปสถานการณ์ทางเศรษฐกิจประจำเดือน พฤษภาคม 2562	16
4. สถิติด้านการซื้อไฟฟ้า การจำหน่ายไฟฟ้า และจำนวนผู้ใช้ไฟฟ้าของ กฟผ. ตั้งแต่ปี 2559 – ปัจจุบัน	17-18

บทสรุปผู้บริหาร

การจำหน่ายไฟฟ้าของประเทศในเดือน พ.ค. 62 มีการขยายตัวเมื่อเปรียบเทียบกับช่วงเวลาเดียวกันของปีที่แล้ว โดยขยายตัวเฉพาะในพื้นที่ของ กฟน. และ กฟภ. เมื่อพิจารณาการจำหน่ายไฟฟ้าของประเทศตามกลุ่มเศรษฐกิจหลักพบว่า ในเดือน พ.ค. 62 หน่วยขายกลุ่มบ้านอยู่อาศัย และธุรกิจ มีการขยายตัว ขณะที่หน่วยขายกลุ่มอุตสาหกรรมมีการหดตัวเมื่อเปรียบเทียบกับช่วงเวลาเดียวกันของปีที่แล้ว โดยหน่วยขายกลุ่มบ้านอยู่อาศัยขยายตัวทั้งในพื้นที่ของ กฟน. และ กฟภ. หน่วยขายกลุ่มธุรกิจขยายตัวเฉพาะในพื้นที่ของ กฟน. และ กฟภ. ขณะที่หน่วยขายกลุ่มอุตสาหกรรมหดตัวทั้งในพื้นที่ กฟน. กฟภ. และ กฟผ. ให้แก่ลูกค้าตรงภายในประเทศ โดยหน่วยขายรายสาขาธุรกิจของประเทศที่มีอัตราการขยายตัวสูงสุด 3 อันดับ ได้แก่ การไฟฟ้าและประปา อพาร์ทเมนต์และเกสต์เฮ้าส์ และบริการงานส่วนบุคคล ตามลำดับ ในขณะที่หน่วยขายรายสาขาอุตสาหกรรมที่มีอัตราการหดตัวสูงสุด 3 อันดับ ได้แก่ ผลิตภัณฑ์และโลหะ สิ่งทอ และผลิตไฟฟ้า ตามลำดับ

หน่วยขายของ กฟน. ในเดือน พ.ค. 62 มีการขยายตัวเมื่อเปรียบเทียบกับเดือนเดียวกันของปีที่แล้ว หากพิจารณาจำแนกตาม 4 กลุ่มเศรษฐกิจหลักพบว่าหน่วยขายขยายตัวทั้งในกลุ่มบ้านอยู่อาศัย ธุรกิจ และราชการและองค์กรที่ไม่แสวงหากำไร ขณะที่หน่วยขายกลุ่มอุตสาหกรรมกลับมาหดตัวอีกครั้ง โดยปัจจัยที่ส่งผลต่อการขยายตัวของหน่วยขายที่สำคัญมาจากอุณหภูมิเฉลี่ยที่สูงขึ้นมากเมื่อเปรียบเทียบกับเดือนเดียวกันของปีที่แล้ว ขณะที่กิจกรรมทางเศรษฐกิจมหภาคในเดือน พ.ค. 62 มีการขยายตัวชะลอลงจากเดือนก่อนหน้า โดยการบริโภคภาคเอกชนมีการขยายตัวในเกือบทุกหมวดการใช้จ่ายยกเว้นสินค้าคงทน เป็นผลจากปัจจัยสนับสนุนกำลังซื้อที่อยู่ในเกณฑ์ดี สำหรับการลงทุนภาคเอกชนมีการหดตัวจากระยะเดียวกันปีก่อนทั้งในหมวดก่อสร้างและเครื่องจักรและอุปกรณ์ ในด้านการส่งออกสินค้ายังคงหดตัวจากในหลายหมวดสินค้าส่งผลให้การผลิตภาคอุตสาหกรรมหดตัวสอดคล้องกัน โดยเฉพาะสินค้าอิเล็กทรอนิกส์ ในส่วนของภาคการท่องเที่ยวกลับมาหดตัวเล็กน้อยตามจำนวนนักท่องเที่ยวทั้งจากจีน และยุโรป ขณะที่นักท่องเที่ยวอาเซียนมีการขยายตัวเล็กน้อย สำหรับการใช้จ่ายภาครัฐมีการหดตัวจากระยะเดียวกันปีก่อน โดยเป็นการหดตัวตามรายจ่ายประจำ ขณะที่รายจ่ายลงทุนหดตัวเล็กน้อย

สำหรับหน่วยขายของธุรกิจในเดือน พ.ค. 62 ที่มีสัดส่วนหน่วยใช้ไฟฟ้าสูงสุด 10 อันดับ มีอัตราการขยายตัวสูงสุด 3 อันดับ ได้แก่ อพาร์ทเมนต์และเกสต์เฮ้าส์ ห้างสรรพสินค้า และภัตตาคารและไนต์คลับ ตามลำดับ และหน่วยขายของอุตสาหกรรมที่มีสัดส่วนหน่วยใช้ไฟฟ้าสูงสุด 10 อันดับ มีอัตราการหดตัวสูงสุด 3 อันดับ ได้แก่ ผลิตเหล็กและโลหะพื้นฐาน สิ่งทอ และอุปกรณ์อิเล็กทรอนิกส์ ตามลำดับ

หน่วยซื้อไฟฟ้าของ กฟน. ในเดือน พ.ค. 62 เมื่อเปรียบเทียบกับช่วงเวลาเดียวกันของปีที่แล้วขยายตัวในอัตราที่ต่ำกว่าอัตราการขยายตัวของหน่วยขายไฟฟ้า ทำให้อัตราสูญเสียในเดือน พ.ค. 62 อยู่ในระดับที่ต่ำกว่าเดือนเดียวกันของปีที่แล้วโดยอยู่ในระดับร้อยละ 3.69 ซึ่งต่ำกว่าช่วงเวลาเดียวกันของปีที่แล้วที่ระดับร้อยละ 3.74 สำหรับราคาซื้อไฟฟ้าเฉลี่ยรวม F_t เฉลี่ย และราคาขายปลีกเฉลี่ยรวม F_t เฉลี่ยเดือน พ.ค. 62 เพิ่มขึ้นเมื่อเปรียบเทียบกับช่วงเวลาเดียวกันของปีที่แล้วโดยมีปัจจัยสำคัญประการหนึ่งมาจากอัตรา F_t ในเดือน พ.ค. 62 เพิ่มขึ้นจากช่วงเวลาเดียวกันของปีที่แล้ว

สถานการณ์การผลิตไฟฟ้าและการใช้ไฟฟ้าประจำเดือนพฤษภาคม 2562

1. ภาพรวมการใช้ไฟฟ้าของประเทศ

1.1 กำลังผลิตสุทธิของระบบ กฟผ. (EGAT Net Generation) และการจำหน่ายไฟฟ้าของ กฟผ. (EGAT Sales)¹

● หน่วยผลิตไฟฟ้าสุทธิของ กฟผ. ประจำเดือน พ.ค. 62 เท่ากับ 18,217.70 ล้านหน่วย เพิ่มขึ้นร้อยละ 8.52 เมื่อเปรียบเทียบกับช่วงเวลาเดียวกันของปีที่แล้ว โดยหน่วยจำหน่ายของ กฟผ. ประจำเดือน พ.ค. 62 เท่ากับ 17,890.42 ล้านหน่วย เพิ่มขึ้นร้อยละ 8.41 เมื่อเปรียบเทียบกับช่วงเวลาเดียวกันของปีที่แล้ว โดยเป็นหน่วยจำหน่ายให้ กฟน. กฟภ. และลูกค้าตรงของ กฟผ. เท่ากับ 5,148.51 12,284.91 และ 457.00 ล้านหน่วย ตามลำดับ เมื่อเปรียบเทียบกับช่วงเวลาเดียวกันของปีที่แล้วพบว่าหน่วยจำหน่ายให้ กฟน. กฟภ. และลูกค้าตรงของ กฟผ. เพิ่มขึ้นร้อยละ 9.34 5.70 และ 165.04 ตามลำดับ

● หน่วยผลิตไฟฟ้าสุทธิสะสม ม.ค. – พ.ค. 62 เท่ากับ 83,413.66 ล้านหน่วย เพิ่มขึ้นจากช่วงเวลาเดียวกันของปีที่แล้วร้อยละ 6.66 โดยหน่วยจำหน่ายของ กฟผ. สะสมเดือน ม.ค. – พ.ค. 62 เท่ากับ 81,720.16 ล้านหน่วย เพิ่มขึ้นร้อยละ 6.60 เมื่อเปรียบเทียบกับช่วงเวลาเดียวกันของปีที่แล้ว โดยเป็นหน่วยจำหน่ายให้ กฟน. กฟภ. และ ลูกค้าตรงของ กฟผ. เท่ากับ 23,449.46 56,798.61 และ 1,472.09 ล้านหน่วย ตามลำดับ เมื่อเปรียบเทียบกับช่วงเวลาเดียวกันของปีที่แล้วพบว่าหน่วยจำหน่ายให้ กฟน. กฟภ. และลูกค้าตรงของ กฟผ. เพิ่มขึ้นร้อยละ 8.08 5.25 และ 47.95 ตามลำดับ

หน่วยผลิตไฟฟ้าสุทธิ กฟผ. ปี 2562 เปรียบเทียบกับ ปี 2561

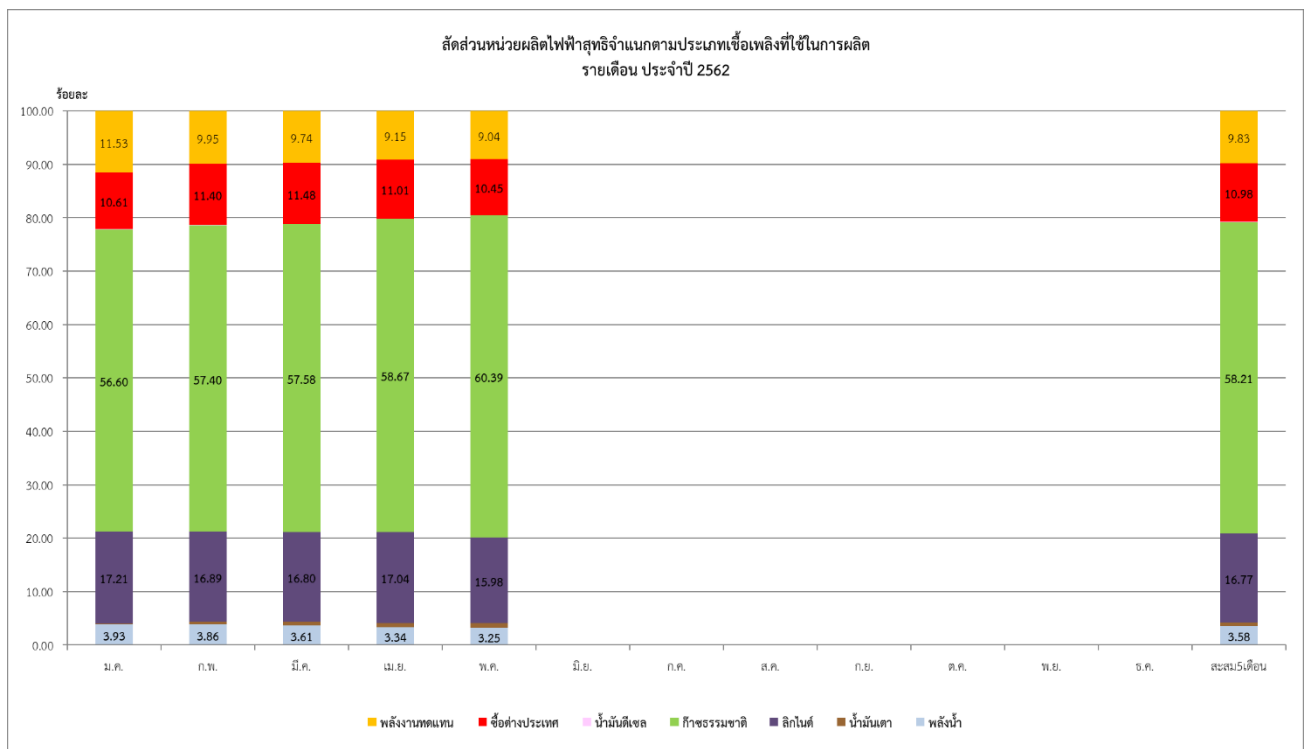
พื้นที่จำหน่าย ของ กฟผ.	เดือน พ.ค. 62			ม.ค. – พ.ค. 62		
	ล้านหน่วย	เพิ่มขึ้น/ลดลง (ร้อยละ)	สัดส่วน (ร้อยละ)	ล้านหน่วย	เพิ่มขึ้น/ลดลง (ร้อยละ)	สัดส่วน (ร้อยละ)
กฟน.	5,148.51	9.34	28.26	23,449.46	8.08	28.11
กฟภ.	12,284.91	5.70	67.43	56,798.61	5.25	68.09
ลูกค้าตรง	457.00	165.04	2.51	1,472.09	47.95	1.77
รวมหน่วยขาย	17,890.42	8.41	98.20	81,720.16	6.60	97.97
อัตรานำส่ง	327.28	15.10	1.80	1,693.50	9.38	2.03
รวมทั้งสิ้น	18,217.70	8.52	100.00	83,413.66	6.66	100.00

● ในรอบ 5 เดือนที่ผ่านมาเชื้อเพลิงที่ใช้ในการผลิตไฟฟ้าส่วนใหญ่ คือ ก๊าซธรรมชาติ และลิกไนต์ โดยคิดเป็นสัดส่วนร้อยละ 58.21 และ 16.77 ของหน่วยผลิตไฟฟ้าสุทธิทั้งหมดตามลำดับ โดยเชื้อเพลิงที่ กฟผ. ใช้ในการผลิตไฟฟ้าที่เพิ่มขึ้นสูงสุด คือ น้ำมันเตาเพิ่มขึ้นร้อยละ 1,538.25 ในขณะที่มีการใช้น้ำมันดีเซลลดลงร้อยละ 30.17 เมื่อเปรียบเทียบกับช่วงเวลาเดียวกันของปีที่แล้ว

¹พิจารณาเฉพาะในส่วนของการผลิตสุทธิของระบบ กฟผ. (EGAT Net Generation) ซึ่งเกิดจาก 1.การผลิตไฟฟ้าจากโรงไฟฟ้าของ กฟผ. 2.การซื้อไฟฟ้าจากต่างประเทศ ผู้ผลิตไฟฟ้าอิสระ (IPP) และผู้ผลิตไฟฟ้าขนาดเล็ก (SPP) โดยไม่รวมการใช้ไฟฟ้าภายในสถานีไฟฟ้า (Station Services) ของ กฟผ. IPP และ SPP

สัดส่วนการผลิตไฟฟ้าจำแนกตามเชื้อเพลิงปี 2562

2562	ม.ค.	ก.พ.	มี.ค.	เม.ย.	พ.ค.	มิ.ย.	ก.ค.	ส.ค.	ก.ย.	ต.ค.	พ.ย.	ธ.ค.	สะสม 5 เดือน
พลังน้ำ	3.93	3.86	3.61	3.34	3.25								3.58
น้ำมันเตา	0.08	0.45	0.76	0.77	0.86								0.60
ลิกไนต์	17.21	16.89	16.80	17.04	15.98								16.77
ก๊าซธรรมชาติ	56.60	57.40	57.58	58.67	60.39								58.21
น้ำมันดีเซล	0.04	0.05	0.03	0.02	0.03								0.03
ซื้อต่างประเทศ	10.61	11.40	11.48	11.01	10.45								10.98
พลังงาน ทดแทน	11.53	9.95	9.74	9.15	9.04								9.83
รวม	100	100	100	100	100								100



ความต้องการพลังไฟฟ้าสูงสุด (Peak) สุทธิของระบบ กฟผ. ในเดือน พ.ค. 62 มีค่า 30,853.20 เมกะวัตต์ เกิดขึ้นเมื่อวันที่ 2 พ.ค. 62 (22.27 น.) เพิ่มขึ้นร้อยละ 12.89 เมื่อเปรียบเทียบกับเดือนเดียวกันของปีที่แล้ว สำหรับค่าความต้องการพลังไฟฟ้าสูงสุดเฉพาะในส่วนการจำหน่ายไฟฟ้าของ กฟผ. ในเดือน พ.ค. 62 มีค่า 29,961.05 เมกะวัตต์ เกิดขึ้นเมื่อวันที่ 2 พ.ค. 62 (22.30 น.) เพิ่มขึ้นร้อยละ 11.46 เมื่อเปรียบเทียบกับเดือนเดียวกันของปีที่แล้ว²

ในช่วง 5 เดือนของปี 62 (ม.ค. – พ.ค. 62) ความต้องการพลังไฟฟ้าสูงสุด (Peak) สุทธิของระบบ กฟผ. มีค่า 30,853.20 เมกะวัตต์ เกิดขึ้นเมื่อวันที่ 2 พ.ค. 62 (22.27 น.) ซึ่งสูงกว่าค่าความต้องการพลังไฟฟ้าสูงสุด (Peak) สุทธิของระบบ กฟผ. ประจำปี 61 ร้อยละ 8.88 สำหรับค่าความต้องการพลังไฟฟ้าสูงสุดเฉพาะในส่วนการจำหน่ายไฟฟ้าของ กฟผ. ของปี 62 มีค่า 29,961.05 เมกะวัตต์ เกิดขึ้นเมื่อวันที่ 2 พ.ค. 62 (22.30 น.) ซึ่งสูงกว่าค่าความต้องการพลังไฟฟ้าสูงสุดในส่วนของการจำหน่ายประจำปี 61³ ร้อยละ 8.28

ค่าความต้องการพลังไฟฟ้าสูงสุดของระบบที่จำหน่ายไฟฟ้าให้ กฟน. กฟภ. และลูกค้าตรงของ กฟผ. ในเดือน พ.ค. 62 มีค่า 9,509.30 20,830.72 และ 1,029.70 เมกะวัตต์ ตามลำดับ เมื่อเปรียบเทียบกับเดือนเดียวกันของปีที่แล้วพบว่าค่าความต้องการพลังไฟฟ้าสูงสุดของ กฟน. กฟภ. และลูกค้าตรงของ กฟผ. เพิ่มขึ้นร้อยละ 12.75 7.93 และ 153.30 ตามลำดับ โดยค่าความต้องการพลังไฟฟ้าสูงสุดของ กฟน. และ กฟภ. เกิดขึ้นในวันที่ 3 พ.ค. 62 (15.00 น.) และ 2 พ.ค. 62 (21.00 น.) ตามลำดับ⁴

ในช่วง 5 เดือนของปี 62 (ม.ค. – พ.ค. 62) ค่าความต้องการพลังไฟฟ้าสูงสุดของระบบที่จำหน่ายไฟฟ้าให้ กฟน. กฟภ. และลูกค้าตรงของ กฟผ. มีค่า 9,525.93 21,150.73 และ 1,029.70 เมกะวัตต์ โดยค่าความต้องการพลังไฟฟ้าสูงสุดของ กฟน. กฟภ. และลูกค้าตรงของ กฟผ. สูงกว่าค่าความต้องการพลังไฟฟ้าสูงสุดประจำปี 61 คิดเป็นร้อยละ 7.16 7.99 และ 70.12 ตามลำดับ โดยค่าความต้องการ พลังไฟฟ้าสูงสุดของ กฟน. และ กฟภ. เกิดขึ้นในวันที่ 25 เม.ย 62 (14.00 น.) และ 20 เม.ย. 62 (21.00 น.) ตามลำดับ⁵

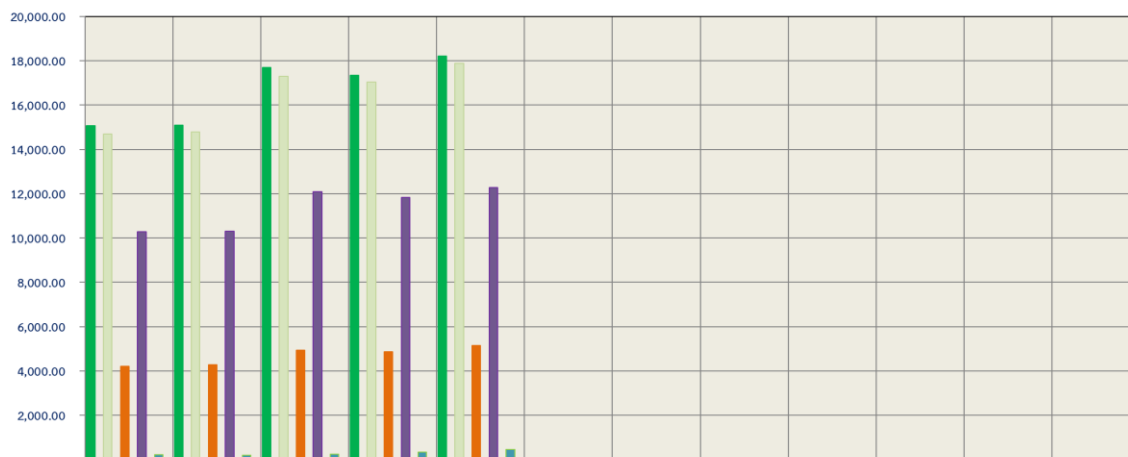
²ความต้องการพลังไฟฟ้าสูงสุด (Peak) สุทธิ ของระบบ กฟผ. ประจำเดือน พ.ค. 61 เกิดขึ้นเมื่อวันที่ 9 พ.ค. 61 (19.45 น.) ในขณะที่ค่าความต้องการพลังไฟฟ้าสูงสุดเฉพาะในส่วนการจำหน่ายไฟฟ้าของ กฟผ. ประจำเดือน พ.ค. 61 เกิดขึ้นเมื่อวันที่ 8 พ.ค. 61 (20.00 น.)

³ความต้องการพลังไฟฟ้าสูงสุด (Peak) สุทธิ ของระบบ กฟผ. ประจำปี 61 เกิดขึ้นเมื่อวันที่ 24 เม.ย. 61 (20.30 น.) ในขณะที่ค่าความต้องการพลังไฟฟ้าสูงสุดเฉพาะในส่วนการจำหน่ายไฟฟ้าของ กฟผ. ประจำปี 61 เกิดขึ้นเมื่อวันที่ 24 เม.ย. 61 (21.00 น.)

⁴ความต้องการพลังไฟฟ้าสูงสุด (Peak) ในส่วนที่ กฟผ. จำหน่ายไฟฟ้าให้ กฟน. และ กฟภ. ประจำเดือน พ.ค. 61 เกิดขึ้นเมื่อวันที่ 10 พ.ค. 61 (15.00 น.) และ 8 พ.ค. 61 (20.00 น.) ตามลำดับ

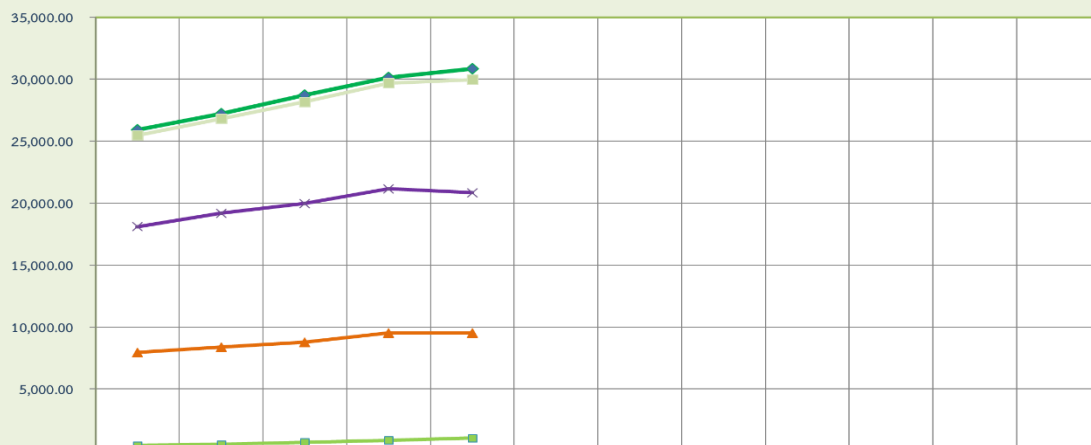
⁵ความต้องการพลังไฟฟ้าสูงสุด (Peak) ในส่วนที่ กฟผ. จำหน่ายไฟฟ้าให้ กฟน. และ กฟภ. ประจำปี 61 เกิดขึ้นเมื่อวันที่ 24 เม.ย. 61 (14.30 น.) และ 24 เม.ย. 61 (21.00 น.) ตามลำดับ

หน่วยผลิตไฟฟ้าสุทธิ และหน่วยจำหน่าย กฟผ. รายเดือน ประจำปี 2562 (ล้านหน่วย)



	ม.ค.	ก.พ.	มี.ค.	เม.ย.	พ.ค.	มิ.ย.	ก.ค.	ส.ค.	ก.ย.	ต.ค.	พ.ย.	ธ.ค.
EGAT Net Gen	15,063.21	15,093.21	17,699.94	17,339.59	18,217.70							
GR_EGAT Net Gen	1.29	7.87	4.38	11.16	8.52							
EGAT Sales	14,704.61	14,799.99	17,293.50	17,031.65	17,890.42							
GR_EGAT Sales	1.36	8.01	3.54	11.73	8.41							
MEA Purchase	4,202.81	4,282.46	4,945.11	4,870.57	5,148.51							
GR_MEA Purchase	2.22	11.12	3.81	14.37	9.34							
PEA Purchase	10,287.90	10,308.54	12,090.38	11,826.89	12,284.91							
GR_PEA Purchase	0.57	6.70	3.22	10.10	5.70							
Direct Customer	213.90	208.99	258.01	334.19	457.00							
GR_Direct Customer	28.58	11.32	14.27	37.70	165.04							

ค่าความต้องการไฟฟ้าสูงสุดรายเดือน ประจำปี 2562 (เมกะวัตต์)



	ม.ค.	ก.พ.	มี.ค.	เม.ย.	พ.ค.	มิ.ย.	ก.ค.	ส.ค.	ก.ย.	ต.ค.	พ.ย.	ธ.ค.
MW_EGAT Net Gen	25,898.30	27,214.80	28,721.50	30,120.20	30,853.20							
GR_EGAT Net Gen	0.86	3.27	5.15	6.29	12.89							
MW_EGAT Sales	25,462.52	26,799.50	28,166.14	29,693.67	29,961.05							
GR_EGAT Sales	0.52	3.45	5.30	7.31	11.46							
MW_กฟผ (ซื้อEGAT)	7,946.75	8,377.86	8,772.71	9,525.93	9,509.30							
GR_MEA PEAK	-0.54	5.27	3.12	7.16	12.75							
MW_กฟผ (ซื้อEGAT)	18,093.98	19,178.49	19,969.27	21,150.73	20,830.72							
GR_PEA PEAK	-0.12	3.12	4.65	7.99	7.93							
MW_DIR (ซื้อEGAT)	445.47	521.66	705.81	870.20	1,029.70							
GR_Direct Customer	5.80	-8.60	18.22	43.77	153.30							

1.2 การใช้ไฟฟ้าของผู้ใช้ไฟฟ้าในประเทศไทย⁶

ภาพรวมการจำหน่ายไฟฟ้าของประเทศไทยประจำเดือน พ.ค. 62 มีการขยายตัวเมื่อเปรียบเทียบกับเดือนเดียวกันของปีที่แล้วร้อยละ 8.01 โดยเป็นการขยายตัวเฉพาะหน่วยจำหน่ายของ กฟน. และ กฟภ. หากพิจารณาจำแนกตามกลุ่มเศรษฐกิจหลักพบว่าหน่วยขายในกลุ่มบ้านอยู่อาศัย และธุรกิจ มีการขยายตัว ขณะที่หน่วยขายกลุ่มอุตสาหกรรมมีการหดตัวเมื่อเปรียบเทียบกับช่วงเวลาเดียวกันของปีที่แล้ว โดยหน่วยขายกลุ่มบ้านอยู่อาศัยขยายตัวทั้งในพื้นที่ของ กฟน. และ กฟภ. หน่วยขายกลุ่มธุรกิจขยายตัวเฉพาะในพื้นที่ของ กฟน. และ กฟภ. ขณะที่หน่วยขายกลุ่มอุตสาหกรรมหดตัวทั้งในพื้นที่ของ กฟน. กฟภ. และ กฟผ. ให้แก่ลูกค้าตรงภายในประเทศ สำหรับหน่วยขายสาขาธุรกิจของประเทศที่มีอัตราการขยายตัวสูงสุด 5 อันดับ ได้แก่ การไฟฟ้าและประปา อพาร์ทเมนต์และเกสต์เฮ้าส์ บริการงานส่วนบุคคล ราชการ และบริการโทรศัพท์ ตามลำดับ สำหรับหน่วยขายสาขาอุตสาหกรรมของประเทศที่มีอัตราการหดตัวสูงสุด 5 อันดับ ได้แก่ ผลิตภัณฑ์และอโลหะ สิ่งทอผลิตไฟฟ้า อุปกรณ์อิเล็กทรอนิกส์ และยานยนต์ ตามลำดับ

กลุ่มเศรษฐกิจ	เดือน พ.ค. 62			ม.ค. - พ.ค. 62		
	ล้านหน่วย	เพิ่ม/ลด (ร้อยละ)	สัดส่วน (ร้อยละ)	ล้านหน่วย	เพิ่ม/ลด (ร้อยละ)	สัดส่วน (ร้อยละ)
บ้านอยู่อาศัย	5,080.12	19.72	28.92	21,421.73	15.34	26.81
ธุรกิจ	4,421.68	9.01	25.17	20,439.03	8.81	25.58
อุตสาหกรรม	6,764.69	-0.49	38.50	32,232.78	-0.92	40.34
อื่นๆ	1,301.51	11.50	7.41	5,812.20	12.22	7.27
รวม	17,568.00	8.01	100.00	79,905.74	6.45	100.00

ภาพรวมการจำหน่ายไฟฟ้าของประเทศไทยสะสมเดือน ม.ค. - พ.ค. 62 ขยายตัวเมื่อเปรียบเทียบกับช่วงเวลาเดียวกันของปีที่แล้วร้อยละ 6.45 หากเปรียบเทียบการจำหน่ายไฟฟ้าสะสมระหว่าง 3 การไฟฟ้า พบว่าหน่วยจำหน่ายสะสมของ กฟน. และ กฟภ. มีการขยายตัวเมื่อเปรียบเทียบกับช่วงเวลาเดียวกันของปีที่แล้ว ขณะที่หน่วยจำหน่ายของ กฟผ. ให้แก่ลูกค้าตรงภายในประเทศมีการหดตัว หากพิจารณาจำแนกตามกลุ่มเศรษฐกิจหลักพบว่าหน่วยขายของประเทศสะสมกลุ่มบ้านอยู่อาศัย และธุรกิจมีการขยายตัวเมื่อเปรียบเทียบกับช่วงเวลาเดียวกันของปีที่แล้ว ขณะที่กลุ่มอุตสาหกรรมมีการหดตัว โดยหน่วยขายสะสมกลุ่มบ้านอยู่อาศัยมีการขยายตัวทั้งในพื้นที่ของ กฟน. และ กฟภ. หน่วยขายสะสมกลุ่มธุรกิจมีการขยายตัวเฉพาะในพื้นที่ของ กฟน. และ กฟภ. ขณะที่หน่วยขายสะสมกลุ่มอุตสาหกรรมมีการหดตัวทั้งในพื้นที่ของ กฟน. กฟภ. และ กฟผ. ให้แก่ลูกค้าตรงภายในประเทศ สำหรับหน่วยขายสะสมสาขาธุรกิจของประเทศที่มีอัตราการขยายตัวสูงสุด 5 อันดับ ได้แก่ การไฟฟ้าและประปา อพาร์ทเมนต์และเกสต์เฮ้าส์ บริการงานส่วนบุคคล ราชการ และโรงพยาบาลทั่วไป ตามลำดับ สำหรับหน่วยขายสะสมสาขาอุตสาหกรรมของประเทศที่มีอัตราการหดตัวสูงสุด 5 อันดับ ได้แก่ ผลิตไฟฟ้า ผลิตภัณฑ์และอโลหะ สิ่งทอ ผลิตภัณฑ์เหล็กและโลหะพื้นฐาน และอุปกรณ์อิเล็กทรอนิกส์ ตามลำดับ

⁶พิจารณาเฉพาะหน่วยจำหน่ายของ กฟน. กฟภ. และหน่วยจำหน่ายของ กฟผ. ให้แก่ลูกค้าตรงภายในประเทศ โดยไม่รวมผู้ใช้ไฟฟ้าที่ผลิตไฟฟ้าใช้เอง (Self Generation) และไม่รวมไฟฟรี (เช่น ไฟฟ้าสาธารณะ เป็นต้น)

อัตราการเติบโต และสัดส่วนหน่วยขายของสาขาธุรกิจ และอุตสาหกรรม ที่มีสัดส่วนสูง 10 อันดับแรก

	กลุ่มธุรกิจ	สัดส่วนต่อ	อัตราเพิ่ม/ลด		กลุ่มอุตสาหกรรม	สัดส่วนต่อ	อัตราเพิ่ม/ลด	
		ธุรกิจ (ร้อยละ)	(ร้อยละ)			อุตสาหกรรม (ร้อยละ)	(ร้อยละ)	
		ม.ค.-พ.ค.	พ.ค.	ม.ค.- พ.ค.		ม.ค.-พ.ค.	พ.ค.	ม.ค.- พ.ค.
1	อพาร์ทเมนต์/เกสต์เฮ้าส์	11.27	23.02	18.22	อาหารแปรรูป	11.71	-0.97	1.26
2	ห้างสรรพสินค้า	11.10	7.24	6.27	ผลิตเหล็กและโลหะพื้นฐาน	9.23	2.56	-6.01
3	ร้านขายปลีก	8.56	9.60	9.09	อุปกรณ์อิเล็กทรอนิกส์	8.85	-4.81	-5.75
4	โรงแรม	8.24	6.06	6.00	เกษตรและเหมืองแร่	7.33	4.47	4.86
5	ร้านขายส่ง	6.34	7.68	7.75	ผลิตแก้วและโลหะ	7.31	-11.87	-9.23
6	อาคารสำนักงานให้เช่า	6.31	6.29	6.83	ยานยนต์	7.14	-4.66	-1.89
7	สถานศึกษา	6.28	5.63	8.41	พลาสติก	6.59	2.69	3.25
8	ราชการ	5.98	12.89	12.58	อุตสาหกรรมโลหะเครื่องจักร	6.51	-2.88	-3.07
9	โรงพยาบาลทั่วไป	5.96	9.03	10.43	สิ่งทอ	5.81	-8.83	-8.43
10	โกดังเก็บสินค้า	3.65	5.89	9.22	ผลิตภัณฑ์ยาง	4.59	0.46	5.37

2. การใช้ไฟฟ้าของการไฟฟ้านครหลวง

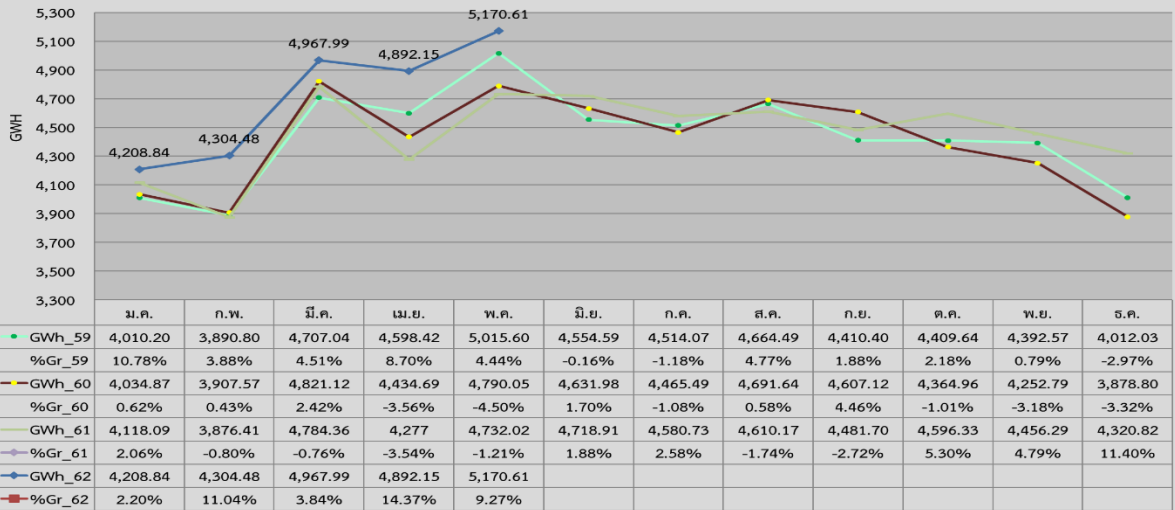
2.1 การซื้อไฟฟ้า และความต้องการพลังไฟฟ้าสูงสุด

● หน่วยซื้อไฟฟ้าของ กฟน. ประจำเดือน พ.ค. 62 เท่ากับ 5,170.61 ล้านหน่วย เพิ่มขึ้นร้อยละ 9.27 เมื่อเปรียบเทียบกับเดือนเดียวกันของปีที่แล้ว จำแนกเป็นหน่วยซื้อไฟฟ้าจาก กฟผ. และหน่วยที่รับซื้อจาก VSPP เท่ากับ 5,148.51 และ 22.10 ล้านหน่วยตามลำดับ สำหรับหน่วยซื้อสะสมเดือน ม.ค. - พ.ค. 62 เท่ากับ 23,544.07 ล้านหน่วย เพิ่มขึ้นร้อยละ 8.06 เมื่อเปรียบเทียบกับช่วงเวลาเดียวกันของปีที่แล้ว คิดเป็นหน่วยซื้อไฟฟ้าจาก กฟผ. และหน่วยที่รับซื้อจาก VSPP เท่ากับ 23,449.46 และ 94.61 ล้านหน่วย ตามลำดับ

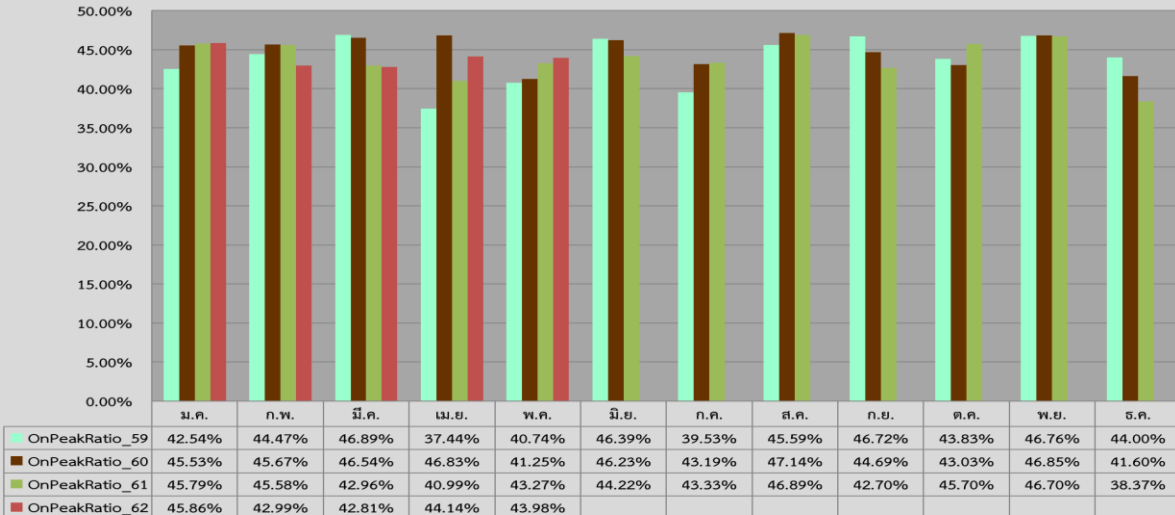
การซื้อไฟฟ้าจาก กฟผ. ประจำเดือน พ.ค. 62 มีสัดส่วนการซื้อไฟฟ้าในช่วง On Peak เท่ากับร้อยละ 43.98 เพิ่มขึ้นเมื่อเปรียบเทียบกับเดือนเดียวกันของปีที่แล้ว ซึ่งสัดส่วนดังกล่าวอยู่ที่ระดับร้อยละ 43.27 สำหรับสัดส่วน On Peak ของหน่วยซื้อ กฟผ. สะสมเดือน ม.ค. - พ.ค. 62 เท่ากับร้อยละ 43.92 เพิ่มขึ้นเมื่อเปรียบเทียบกับช่วงเวลาเดียวกันของปีที่แล้ว ซึ่งสัดส่วนดังกล่าวอยู่ที่ระดับร้อยละ 43.64

สำหรับสัดส่วนการซื้อไฟฟ้า กฟผ. ณ ระดับแรงดัน 230 เควี ในเดือน พ.ค. 62 เท่ากับร้อยละ 13.27 ลดลงเมื่อเปรียบเทียบกับเดือนเดียวกันของปีที่แล้ว ซึ่งสัดส่วนดังกล่าวอยู่ที่ระดับร้อยละ 13.96 สำหรับสัดส่วนการซื้อไฟฟ้า ณ ระดับแรงดัน 230 เควี ของหน่วยซื้อไฟฟ้าจาก กฟผ. สะสมเดือน ม.ค. - พ.ค. 62 เท่ากับร้อยละ 13.63 ลดลงเมื่อเปรียบเทียบกับช่วงเวลาเดียวกันของปีที่แล้ว ซึ่งสัดส่วนดังกล่าวอยู่ที่ระดับร้อยละ 14.37

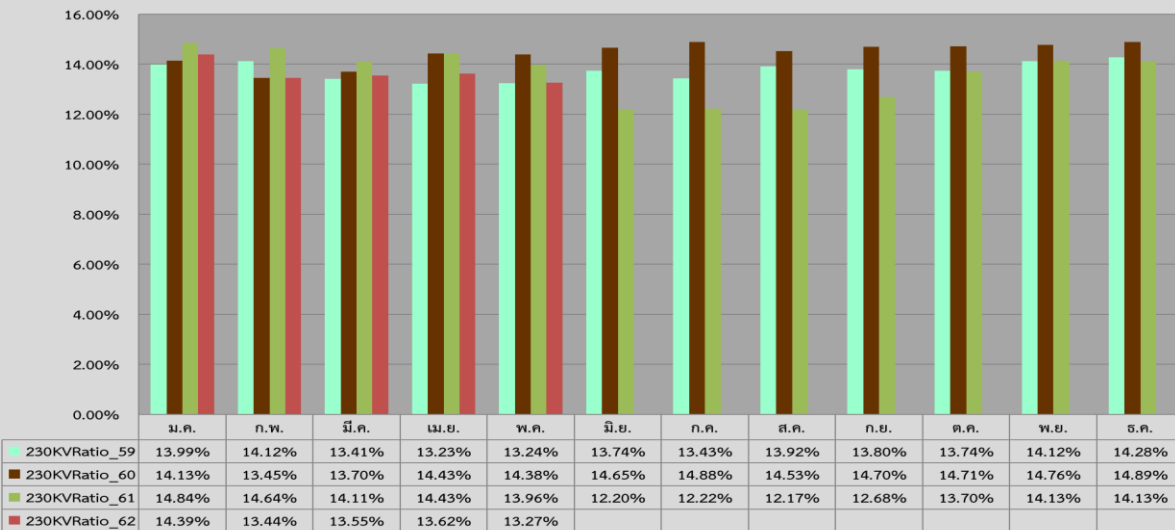
หน่วยซื้อไฟฟ้า (รวมซื้อ กฟผ. VSPP และ Solar PV Rooftop) รายเดือน ประจำปี 2559-2562



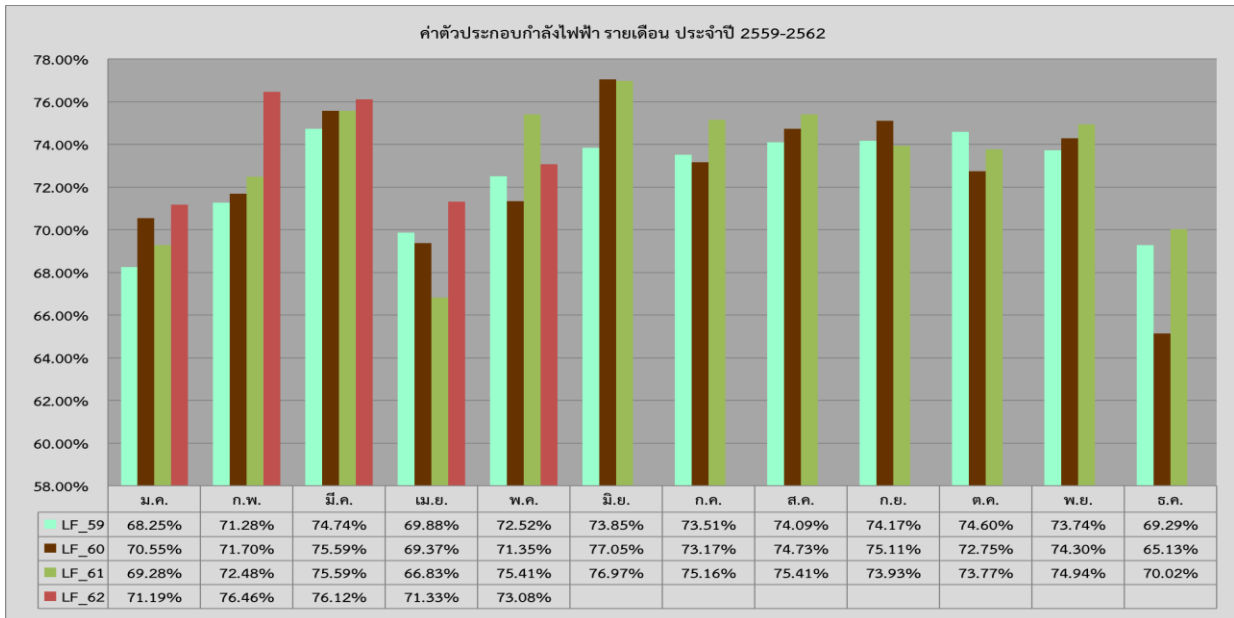
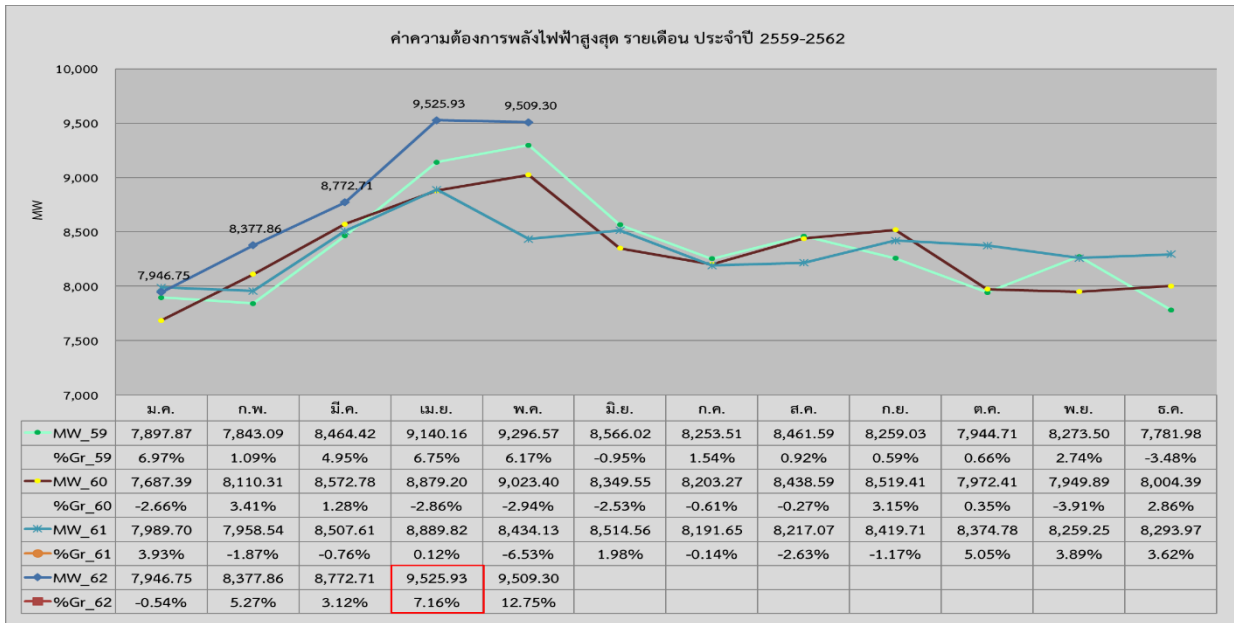
สัดส่วนการซื้อไฟฟ้า กฟผ. ช่วง On Peak รายเดือน ประจำปี 2559-2562



สัดส่วนการซื้อไฟฟ้า กฟผ. ณ ระดับแรงดัน 230 เควี รายเดือน ประจำปี 2559-2562



● ค่าความต้องการพลังไฟฟ้าสูงสุดของ กฟน. ประจำเดือน พ.ค. 62 เกิดขึ้นในวันพฤหัสบดีที่ 3 พ.ค. 62 (15.00 น.) มีค่า 9,509.30 เมกะวัตต์ เพิ่มขึ้นเมื่อเปรียบเทียบกับเดือนเดียวกันของปีที่แล้วร้อยละ 12.75 ในส่วนของค่าความต้องการพลังไฟฟ้าสูงสุดของ กฟน. ในช่วง 5 เดือนของปี 62 (ม.ค. – พ.ค. 62) เกิดขึ้นเมื่อวันพฤหัสบดีที่ 25 เม.ย. 62 (14.00 น.) มีค่า 9,525.93 เมกะวัตต์ ซึ่งยังอยู่ในระดับสูงกว่าค่าความต้องการพลังไฟฟ้าสูงสุดประจำปี 61 ร้อยละ 7.16⁷ สำหรับค่าตัวประกอบการใช้ไฟฟ้า (Load Factor) ของ กฟน. ในเดือน พ.ค. 62 เท่ากับร้อยละ 73.08 ลดลงจากช่วงเวลาเดียวกันของปีที่แล้วซึ่งค่า Load Factor มีค่าร้อยละ 75.41



⁷ค่าความต้องการพลังไฟฟ้าสูงสุดของ กฟน. ประจำเดือน พ.ค. 61 เกิดขึ้นเมื่อวันที่ 10 พ.ค. 61 (15.00 น.) และค่าความต้องการพลังไฟฟ้าสูงสุดประจำปี 61 เกิดขึ้นเมื่อวันที่ 24 เม.ย. 61 (14.30 น.)

ตารางค่าความต้องการพลังไฟฟ้าสูงสุด และค่าตัวประกอบกำลังไฟฟ้าประจำปี 2557 – 2561

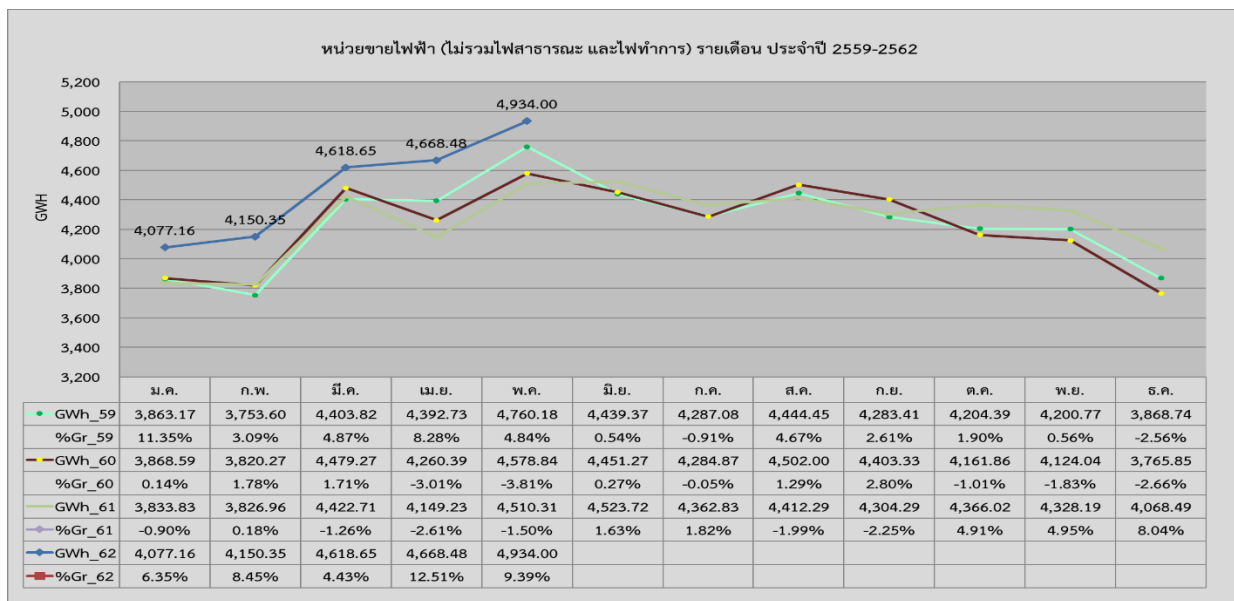
	2557	2558	2559	2560	2561
ค่าความต้องการพลังไฟฟ้าสูงสุด (เมกะวัตต์)	8,668.98	8,755.98	9,296.57	9,023.40	8,889.82
เวลาเกิดค่าความต้องการพลังไฟฟ้าสูงสุด	พ. 23 เม.ย. 57 (14.30 น.)	ศ. 8 พ.ค. 58 (14.00 น.)	พ. 12 พ.ค. 59 (14.00 น.)	พ. 4 พ.ค. 60 (14.00 น.)	อ. 24 เม.ย. 61 (14.30 น.)
อัตราเติบโตเมื่อเปรียบเทียบกับปีก่อนหน้า (ร้อยละ)	0.92	1.00	6.17	-2.94	-1.48
Load Factor (ร้อยละ)	65.92	67.30	65.12	66.90	68.77

2.2 การจำหน่ายไฟฟ้า อัตราสูญเสีย และจำนวนผู้ใช้ไฟฟ้า

● หน่วยขายไฟฟ้า กฟน. ในเดือน พ.ค. 62 เท่ากับ 4,934.00 ล้านหน่วย เพิ่มขึ้นเมื่อเปรียบเทียบกับเดือนเดียวกันของปีที่แล้วร้อยละ 9.39 สำหรับหน่วยขายไฟฟ้าสะสมเดือน ม.ค. – พ.ค. 62 เท่ากับ 22,448.64 ล้านหน่วย เพิ่มขึ้นเมื่อเปรียบเทียบกับช่วงเวลาเดียวกันของปีที่แล้วร้อยละ 8.22

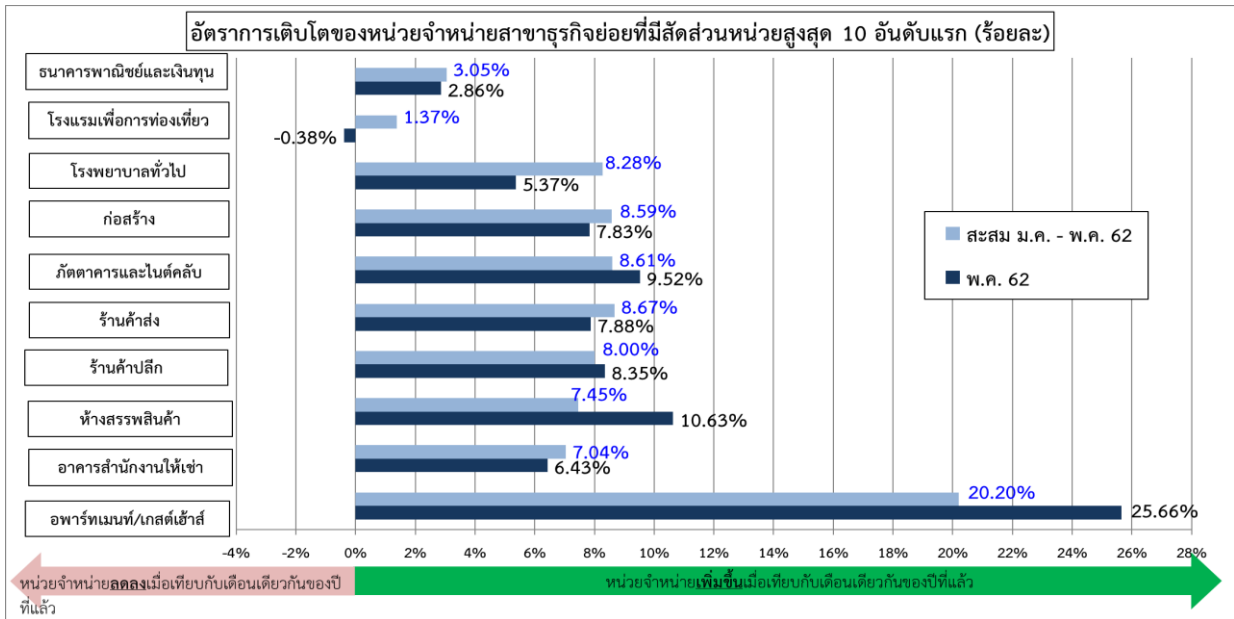
พิจารณาหน่วยขายไฟฟ้า กฟน. จำแนกเป็น 4 กลุ่มในเดือน พ.ค. 62 กลุ่มบ้านอยู่อาศัย ธุรกิจ อุตสาหกรรม และราชการและองค์กรที่ไม่แสวงหากำไร เท่ากับ 1,504.32 2,049.98 1,177.07 และ 202.63 ล้านหน่วย ตามลำดับ เมื่อเปรียบเทียบกับเดือนเดียวกันของปีที่แล้วพบว่าหน่วยขายกลุ่มบ้านอยู่อาศัย ธุรกิจ และราชการและองค์กรที่ไม่แสวงหากำไรขยายตัวในอัตราร้อยละ 19.85 9.50 และ 4.60 ตามลำดับ ขณะที่หน่วยขายกลุ่มอุตสาหกรรมหดตัวในอัตราร้อยละ 1.03 สำหรับหน่วยขายรายสาขาย่อยกลุ่มธุรกิจที่มีอัตราขยายตัวสูงสุด 5 อันดับในเดือน พ.ค. 62 ได้แก่ ราชการ อพาร์ทเมนต์และเกสต์เฮ้าส์ การไฟฟ้าและประปา บริการงานส่วนบุคคล และบริการโทรศัพท์ ตามลำดับ ในขณะที่หน่วยขายรายสาขาย่อยกลุ่มอุตสาหกรรมที่มีอัตราการหดตัวสูงสุด 5 อันดับในเดือน พ.ค. 62 ได้แก่ ผลิตภัณฑ์และโลหะพื้นฐาน สิ่งทอ ไร่และเครื่องเรือน อุปกรณ์อิเล็กทรอนิกส์ และผลิตภัณฑ์ยาง ตามลำดับ

สำหรับหน่วยขายไฟฟ้าสะสมเดือน ม.ค. – พ.ค. 62 กลุ่มบ้านอยู่อาศัย ธุรกิจ อุตสาหกรรม และราชการและองค์กรที่ไม่แสวงหากำไร เท่ากับ 6,537.40 9,438.26 5,529.90 และ 943.08 ล้านหน่วย ตามลำดับ เมื่อเปรียบเทียบกับช่วงเวลาเดียวกันของปีที่แล้วพบว่าหน่วยขายสะสมกลุ่มบ้านอยู่อาศัย ธุรกิจ และราชการและองค์กรที่ไม่แสวงหากำไรขยายตัวในอัตราร้อยละ 17.24 9.16 และ 5.37 ตามลำดับ ในขณะที่หน่วยขายสะสมกลุ่มอุตสาหกรรมหดตัวในอัตราร้อยละ 1.70 สำหรับหน่วยขายรายสาขาย่อยของกลุ่มธุรกิจที่มีการขยายตัวสูงสุด 5 อันดับในช่วงเดือน ม.ค. – พ.ค. 62 ได้แก่ ราชการ อพาร์ทเมนต์และเกสต์เฮ้าส์ บริการงานส่วนบุคคล บริการโทรศัพท์ และโกดังเก็บสินค้า ตามลำดับ สำหรับหน่วยขายรายสาขาย่อยกลุ่มอุตสาหกรรมที่มีการหดตัวสูงสุด 5 อันดับในช่วงเดือน ม.ค. – พ.ค. 62 ได้แก่ ผลิตภัณฑ์และโลหะพื้นฐาน เครื่องดื่ม สิ่งทอ อุปกรณ์อิเล็กทรอนิกส์ และผลิตภัณฑ์ยาง ตามลำดับ

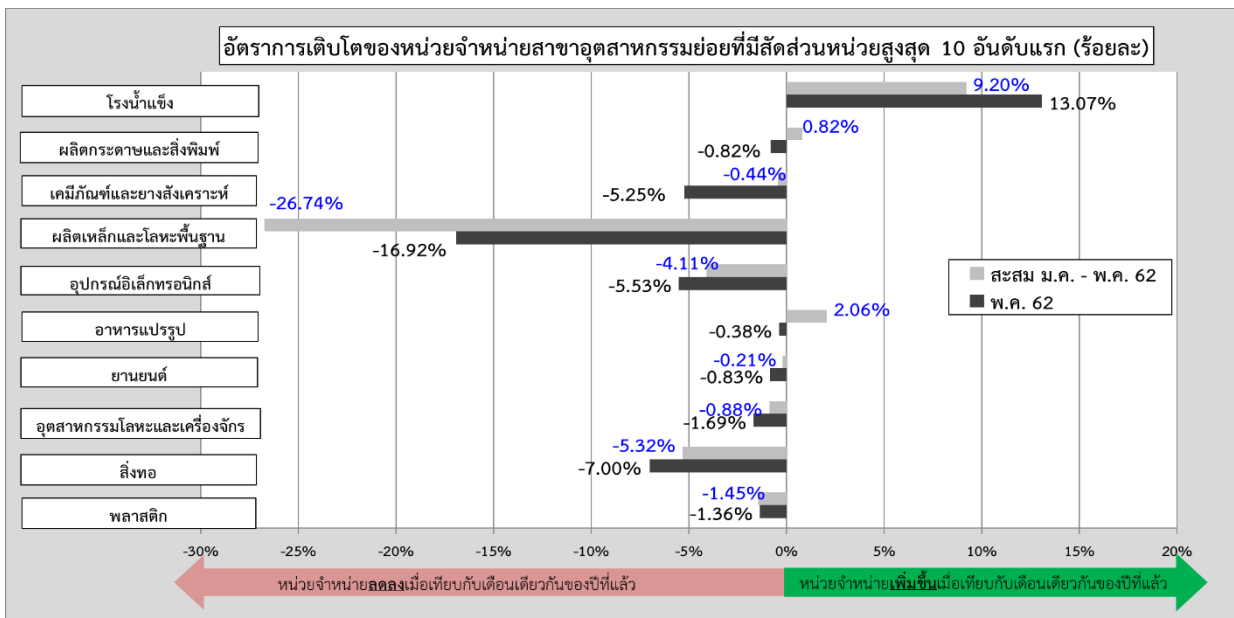


2562	ม.ค.	ก.พ.	มี.ค.	เม.ย.	พ.ค.	มิ.ย.	ก.ค.	ส.ค.	ก.ย.	ต.ค.	พ.ย.	ธ.ค.	สะสม 5 เดือน
หน่วยขาย 4 กลุ่มรายเดือน (ล้านหน่วย)													
บ้านอยู่อาศัย	1,087.22	1,176.42	1,282.08	1,487.36	1,504.32								6,537.40
ธุรกิจ	1,737.29	1,745.67	1,935.84	1,969.48	2,049.98								9,438.26
อุตสาหกรรม	1,077.84	1,049.16	1,198.80	1,027.03	1,177.07								5,529.90
ราชการและองค์กรฯ	174.81	179.10	201.93	184.61	202.63								943.08
รวม	4,077.16	4,150.35	4,618.65	4,668.48	4,934.00								22,448.64
GR หน่วยขาย 4 กลุ่มรายเดือน (%)													
บ้านอยู่อาศัย	17.58	15.85	10.41	21.95	19.85								17.24
ธุรกิจ	6.61	10.37	6.13	13.25	9.50								9.16
อุตสาหกรรม	-2.58	-1.61	-3.53	0.60	-1.03								-1.70
ราชการและองค์กรฯ	0.91	9.49	3.65	8.80	4.60								5.37
รวม	6.35	8.45	4.43	12.51	9.39								8.22

● หน่วยขายของธุรกิจที่มีสัดส่วนหน่วยใช้ไฟฟ้าสูงสุด 10 อันดับเดือน พ.ค. 62 มีการขายตัว 9 สาขา เมื่อเปรียบเทียบกับช่วงเวลาเดียวกันของปีที่แล้ว โดยสาขาที่ขยายตัวสูงสุด 3 อันดับ ได้แก่ อพาร์ทเมนต์และเกสต์เฮาส์ ห้างสรรพสินค้า และภัตตาคารและไนต์คลับ ด้วยอัตราร้อยละ 25.66 10.63 และ 9.52 ตามลำดับ ในขณะที่สาขาที่มีอัตราการหดตัว ได้แก่ โรงแรมเพื่อการท่องเที่ยว ด้วยอัตราร้อยละ 0.38 สำหรับหน่วยขายสะสมเดือน ม.ค. - พ.ค. 62 ของสาขาธุรกิจที่มีสัดส่วนหน่วยใช้ไฟฟ้าสูงมีการขายตัวทุกสาขา โดยสาขาที่ขยายตัวสูงสุด 3 อันดับ ได้แก่ อพาร์ทเมนต์และเกสต์เฮาส์ ร้านขายส่ง และภัตตาคารและไนต์คลับ ในอัตราร้อยละ 20.20 8.67 และ 8.61 ตามลำดับ



● หน่วยขายของอุตสาหกรรมที่มีสัดส่วนหน่วยใช้ไฟฟ้าสูงสุด 10 อันดับ เดือน พ.ค. 62 มีการหดตัว 9 สาขา โดยสาขาที่หดตัวสูงสุด 3 อันดับ ได้แก่ ผลิตภัณฑ์และโลหะพื้นฐาน สิ่งทอ และอุปกรณ์อิเล็กทรอนิกส์ ด้วยอัตราร้อยละ 16.92 7.00 และ 5.53 ตามลำดับ ในขณะที่สาขาที่มีอัตราการขยายตัว ได้แก่ โรงน้ำแข็ง ด้วยอัตราร้อยละ 13.07 สำหรับหน่วยขายสะสมเดือน ม.ค. - พ.ค. 62 ของสาขาอุตสาหกรรมที่มีสัดส่วนหน่วยใช้ไฟฟ้าสูงสุด 10 อันดับ มีการหดตัว 7 สาขา โดยสาขาที่หดตัวสูงสุด 3 อันดับ ได้แก่ ผลิตภัณฑ์และโลหะพื้นฐาน สิ่งทอ และอุปกรณ์อิเล็กทรอนิกส์ ด้วยอัตราร้อยละ 26.74 5.32 และ 4.11 ตามลำดับ ในขณะที่สาขาที่มีอัตราการขยายตัว ได้แก่ โรงน้ำแข็ง อาหารแปรรูป และผลิตภัณฑ์พลาสติก ด้วยอัตราร้อยละ 9.20 2.06 และ 0.82 ตามลำดับ



● หน่วยขายจำแนกตามประเภทอัตราค่าไฟฟ้าประจำเดือน พ.ค. 62 ของผู้ใช้ไฟฟ้าประเภทบ้านอยู่อาศัย กิจกรรมขนาดเล็ก กิจกรรมขนาดกลาง กิจกรรมขนาดใหญ่ กิจกรรมเฉพาะอย่าง องค์กรที่ไม่แสวงหากำไร และไฟฟ้าชั่วคราว มีค่า 1,439.79 771.98 816.43 1,646.51 208.01 12.33 และ 38.95 ล้านหน่วย ตามลำดับ เมื่อเปรียบเทียบกับเดือนเดียวกันของปีที่แล้วพบว่า หน่วยขายจำแนกตามประเภทอัตราค่าไฟฟ้าทุกประเภทมีการขยายตัว โดยประเภทที่มีอัตราการขยายตัวสูงสุด 3 อันดับ ได้แก่ บ้านอยู่อาศัย กิจกรรมขนาดเล็ก และกิจกรรมเฉพาะอย่าง ในอัตราร้อยละ 20.33 9.66 และ 9.48 ตามลำดับ สำหรับหน่วยขายของสถานีอัดประจุไฟฟ้ามีค่าเท่ากับ 3,791 หน่วย โดยขยายตัวในอัตราร้อยละ 105.47 หน่วยขายไฟฟ้าสะสมเดือน ม.ค. – พ.ค. 62 ของผู้ใช้ไฟฟ้าประเภทบ้านอยู่อาศัย กิจกรรมขนาดเล็ก กิจกรรมขนาดกลาง กิจกรรมขนาดใหญ่ กิจกรรมเฉพาะอย่าง องค์กรที่ไม่แสวงหากำไร และไฟฟ้าชั่วคราว มีค่า 6,245.35 3,518.89 3,771.52 7,709.36 967.86 56.27 และ 179.38 ล้านหน่วย ตามลำดับ เมื่อเปรียบเทียบกับช่วงเวลาเดียวกันของปีที่แล้วพบว่า หน่วยขายสะสมจำแนกตามประเภทอัตราค่าไฟฟ้าทุกประเภทมีการขยายตัว โดยประเภทที่มีอัตราการขยายตัวสูงสุด 3 อันดับ ได้แก่ บ้านอยู่อาศัย ไฟฟ้าชั่วคราว และกิจกรรมขนาดเล็ก ในอัตราร้อยละ 17.60 11.39 และ 9.16 ตามลำดับ สำหรับหน่วยขายสะสมของสถานีอัดประจุไฟฟ้ามีค่าเท่ากับ 14,627 หน่วย โดยขยายตัวในอัตราร้อยละ 156.25

2562	ม.ค.	ก.พ.	มี.ค.	เม.ย.	พ.ค.	มิ.ย.	ก.ค.	ส.ค.	ก.ย.	ต.ค.	พ.ย.	ธ.ค.	สะสม 5 เดือน
หน่วยขายจำแนกตามประเภทอัตราค่าไฟฟ้า (ล้านหน่วย)													
RES	1,035.21	1,122.05	1,223.38	1,424.92	1,439.79								6,245.35
SGS	633.98	661.41	706.62	744.90	771.98								3,518.89
MGS	706.91	706.28	804.61	737.30	816.43								3,771.52
LGS	1,484.07	1,437.53	1,633.48	1,507.77	1,646.51								7,709.36
SPC	173.04	178.14	201.07	207.60	208.01								967.86
NPO	10.21	10.20	11.85	11.68	12.33								56.27
TEMP	33.74	34.74	37.64	34.31	38.95								179.38
EV Station	0.003014	0.002304	0.002546	0.002972	0.003791								0.014627
รวม	4,077.16	4,150.35	4,618.65	4,668.48	4,934.00								22,448.64
Growth หน่วยขายจำแนกตามประเภทอัตราค่าไฟฟ้า (%)													
RES	17.80	16.20	10.66	22.39	20.33								17.60
SGS	9.25	9.31	5.45	12.15	9.66								9.16
MGS	3.86	7.56	3.55	9.49	6.32								6.07
LGS	0.00	2.60	0.21	5.79	2.59								2.17
SPC	1.74	12.75	3.22	14.96	9.48								8.33
NPO	0.20	6.03	2.95	9.77	8.83								5.59
TEMP	13.37	12.06	11.82	10.86	9.20								11.39
EV Station	6597.78	236.35	14.94	34.18	105.47								156.25
รวม	6.35	8.45	4.43	12.51	9.39								8.22

● หน่วยขายจำแนกตามจังหวัดประจำเดือน พ.ค. 62 ของกรุงเทพฯ นนทบุรี และสมุทรปราการ มีค่า 3,494.29 521.62 และ 918.09 ล้านหน่วย ตามลำดับ เมื่อเปรียบเทียบกับเดือนเดียวกันของปีที่แล้ว หน่วยขายของกรุงเทพฯ นนทบุรี และสมุทรปราการมีการขยายตัวด้วยอัตราร้อยละ 9.50 20.87 และ 3.44 ตามลำดับ สำหรับหน่วยจำหน่ายสะสมจำแนกตามจังหวัดเดือน ม.ค. – พ.ค. 62 ของกรุงเทพฯ นนทบุรี และสมุทรปราการ มีค่า 15,863.33 2,320.92 และ 4,264.39 ล้านหน่วย ตามลำดับ เมื่อเปรียบเทียบกับช่วงเวลาเดียวกันของปีที่แล้วพบว่าหน่วยจำหน่ายสะสมของกรุงเทพฯ และนนทบุรี มีการขยายตัวด้วยอัตราร้อยละ 9.66 และ 16.35 ตามลำดับ ขณะที่หน่วยขายของสมุทรปราการ มีการหดตัวด้วยอัตราร้อยละ 0.42

2562	ม.ค.	ก.พ.	มี.ค.	เม.ย.	พ.ค.	มิ.ย.	ก.ค.	ส.ค.	ก.ย.	ต.ค.	พ.ย.	ธ.ค.	สะสม 5 เดือน
หน่วยขายจำแนกตามจังหวัด (ล้านบาท)													
กรุงเทพฯ	2,857.50	2,924.99	3,247.83	3,338.72	3,494.29								15,863.33
นนทบุรี	404.23	424.09	473.93	497.05	521.62								2,320.92
สมุทรปราการ	815.43	801.27	896.89	832.71	918.09								4,264.39
รวม	4,077.16	4,150.35	4,618.65	4,668.48	4,934.00								22,448.64
GR หน่วยขายจำแนกตามจังหวัด (%)													
กรุงเทพฯ	14.13	8.78	4.24	12.56	9.50								9.66
นนทบุรี	9.41	17.28	13.36	20.02	20.87								16.35
สมุทรปราการ	-15.12	3.20	0.91	8.28	3.44								-0.42
รวม	6.35	8.45	4.43	12.51	9.39								8.22

● หน่วยไฟฟ้าสาธารณะประจำเดือน พ.ค. 62 เท่ากับ 42.37 ล้านบาท คิดเป็นสัดส่วนร้อยละ 2.94 ของหน่วยขายประเภทบ้านอยู่อาศัย เมื่อเปรียบเทียบกับเดือนเดียวกันของปีที่แล้วพบว่าหน่วยไฟฟ้าสาธารณะเพิ่มขึ้นร้อยละ 2.37 สำหรับหน่วยไฟฟ้าสาธารณะสะสมเดือน ม.ค. - พ.ค. 62 เท่ากับ 205.92 ล้านบาท คิดเป็นสัดส่วนร้อยละ 3.30 ของหน่วยจำหน่ายประเภทบ้านอยู่อาศัย เมื่อเปรียบเทียบกับช่วงเวลาเดียวกันของปีที่แล้วพบว่าหน่วยไฟฟ้าสาธารณะสะสมเพิ่มขึ้นร้อยละ 2.35

ไฟฟ้าสาธารณะ รายเดือน (Gwh)													
	ม.ค.	ก.พ.	มี.ค.	เม.ย.	พ.ค.	มิ.ย.	ก.ค.	ส.ค.	ก.ย.	ต.ค.	พ.ย.	ธ.ค.	สะสม 5 เดือน
2559	39.63	37.13	39.76	38.54	40.15	39.01	40.10	40.12	39.01	40.47	39.19	40.66	195.21
2560	40.69	36.84	40.75	39.58	40.83	39.64	41.00	41.06	39.79	41.13	39.83	41.18	198.69
2561	41.27	37.28	41.29	39.97	41.39	40.57	41.95	42.01	40.68	42.07	40.73	42.13	201.20
2562	42.15	38.15	42.29	40.96	42.37								205.92
สัดส่วนไฟฟ้าสาธารณะต่อหน่วยบ้านอยู่อาศัย รายเดือน (%)													
2559	4.23	4.15	3.62	3.05	3.00	3.38	3.70	3.49	3.61	3.91	3.80	4.38	3.53
2560	4.33	3.86	3.62	3.23	3.33	3.39	3.69	3.51	3.50	3.90	3.93	4.49	3.63
2561	4.70	3.86	3.73	3.43	3.46	3.40	3.69	3.75	3.73	3.75	3.64	4.06	3.79
2562	4.07	3.40	3.46	2.87	2.94								3.30

● อัตราสูญเสียประจำเดือน พ.ค. 62 เท่ากับร้อยละ 3.69 อยู่ในระดับต่ำกว่าเดือนเดียวกันของปีที่แล้วซึ่งอยู่ที่ระดับร้อยละ 3.74 สำหรับอัตราหน่วยสูญเสียสะสมเดือน ม.ค. - พ.ค. 62 เท่ากับร้อยละ 3.70 อยู่ในระดับต่ำกว่าช่วงเวลาเดียวกันของปีที่แล้วที่ระดับ 3.80

Loss รายเดือน (%)													
	ม.ค.	ก.พ.	มี.ค.	เม.ย.	พ.ค.	มิ.ย.	ก.ค.	ส.ค.	ก.ย.	ต.ค.	พ.ย.	ธ.ค.	
2559	2.58	2.51	5.52	3.57	4.23	1.59	4.08	3.78	1.92	3.67	3.80	2.50	
2560	3.03	1.22	6.18	2.97	3.49	2.97	3.07	3.09	3.49	3.65	2.02	1.80	
2561	5.82	0.24	6.63	2.00	3.74	3.21	3.77	3.31	2.98	4.02	1.88	4.80	
2562	2.04	2.62	6.11	3.67	3.69								
Loss สะสม (%)													
2559	2.58	2.55	3.66	3.64	3.77	3.40	3.50	3.53	3.36	3.39	3.39	3.32	
2560	3.03	2.14	3.67	3.49	3.49	3.40	3.35	3.32	3.34	3.37	3.25	3.14	
2561	5.82	3.12	4.43	3.82	3.80	3.70	3.71	3.66	3.58	3.63	3.47	3.58	
2562	2.04	2.33	3.72	3.71	3.70								

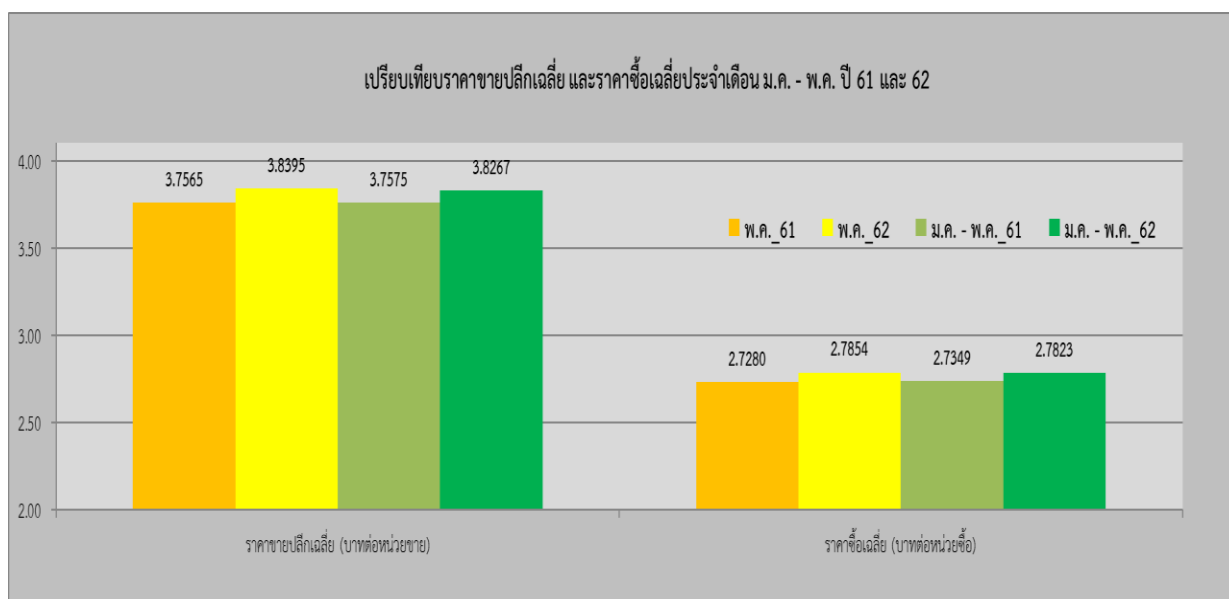
จำนวนผู้ใช้ไฟฟ้าประจำเดือน พ.ค. 62 เท่ากับ 3,851,245 ราย เพิ่มขึ้นในอัตราร้อยละ 2.87 เมื่อเปรียบเทียบกับเดือนเดียวกันของปีที่แล้ว

จำนวนผู้ใช้ไฟฟ้า เฉพาะประเภท 1 - 8 (ราย)												
	ม.ค.	ก.พ.	มี.ค.	เม.ย.	พ.ค.	มิ.ย.	ก.ค.	ส.ค.	ก.ย.	ต.ค.	พ.ย.	ธ.ค.
2559	3,529,651	3,538,964	3,549,437	3,554,505	3,561,310	3,571,281	3,582,698	3,597,470	3,606,591	3,615,562	3,626,755	3,632,722
2560	3,639,929	3,646,327	3,655,026	3,660,463	3,668,201	3,670,641	3,671,524	3,666,099	3,677,441	3,685,936	3,694,153	3,703,312
2561	3,710,290	3,718,218	3,728,226	3,733,850	3,743,901	3,754,819	3,762,174	3,773,690	3,784,058	3,788,972	3,798,272	3,805,840
2562	3,815,937	3,826,698	3,836,722	3,844,235	3,851,245							
Growth จำนวนผู้ใช้ไฟฟ้า เฉพาะประเภท 1 - 8 เปรียบเทียบกับเดือนเดียวกันที่แล้ว (%)												
2559	3.60	3.63	3.62	3.57	3.55	3.52	3.42	3.46	3.21	3.18	3.20	3.14
2560	3.12	3.03	2.97	2.98	3.00	2.78	2.48	1.91	1.96	1.95	1.86	1.94
2561	1.93	1.97	2.00	2.00	2.06	2.29	2.47	2.93	2.90	2.80	2.82	2.77
2562	2.85	2.92	2.91	2.96	2.87							

2.3 ราคาขายปลีก และราคาซื้อเฉลี่ย

- ราคาค่าไฟฟ้าขายปลีกรวม F_t เฉลี่ยเดือน พ.ค. 62 เท่ากับ 3.8395 บาทต่อหน่วยขาย (คณะกรรมการกำกับกิจการพลังงานเห็นชอบให้ทบทุนการจัดเก็บเงินอุดหนุนค่าไฟฟ้าฟรีของผู้ใช้ไฟฟ้าประเภท 3 4 5 6 และ 8 ในอัตรา 0 บาทต่อหน่วยเป็นการชั่วคราว ตั้งแต่เดือนพฤศจิกายน 2561) เพิ่มขึ้นจากช่วงเวลาเดียวกันของปีที่แล้ว 0.0830 บาทต่อหน่วยขาย ราคาค่าไฟฟ้าขายปลีกรวม F_t เฉลี่ยสะสมเดือน ม.ค. - พ.ค. 62 เท่ากับ 3.8267 บาทต่อหน่วยขาย เพิ่มขึ้นจากช่วงเวลาเดียวกันของปีที่แล้ว 0.0692 บาทต่อหน่วยขาย สาเหตุสำคัญประการหนึ่งมาจากอัตรา F_t ในเดือน ม.ค. - พ.ค. 62 สูงขึ้นจากช่วงเวลาเดียวกันของปีที่แล้ว

- ราคาซื้อไฟฟ้ารวม F_t เฉลี่ย เดือน พ.ค. 62 เท่ากับ 2.7854 บาทต่อหน่วยซื้อ (การปรับโครงสร้างอัตราค่าไฟฟ้าตั้งแต่เดือน พ.ย. 58) เพิ่มขึ้นจากช่วงเวลาเดียวกันของปีที่แล้ว 0.0574 บาทต่อหน่วยซื้อ สำหรับราคาซื้อไฟฟ้ารวม F_t เฉลี่ยสะสมเดือน ม.ค. - พ.ค. 62 เท่ากับ 2.7823 บาทต่อหน่วยซื้อ เพิ่มขึ้นจากช่วงเวลาเดียวกันของปีที่แล้ว 0.0474 บาทต่อหน่วยซื้อ โดยมีสาเหตุสำคัญประการหนึ่งมาจากอัตรา F_t ในเดือน ม.ค. ถึง พ.ค. 62 สูงขึ้นจากช่วงเวลาเดียวกันของปีที่แล้ว



ราคาขายปลีก และราคาซื้อ*	ม.ค.	ก.พ.	มี.ค.	เม.ย.	พ.ค.	มิ.ย.	ก.ค.	ส.ค.	ก.ย.	ต.ค.	พ.ย.	ธ.ค.	สะสม 5 เดือน
ราคาขายปลีกเฉลี่ย (รวม F _c เฉลี่ย) (บาท/หน่วยขาย)	3.8104	3.8234	3.7971	3.8597	3.8395								3.8267
ผลต่างเมื่อเทียบกับปีก่อน (บาท/หน่วยขาย)	0.0639	0.0452	0.0605	0.0879	0.0830								0.0692
ราคาซื้อเฉลี่ย (รวม F _c เฉลี่ย) ** (บาท/หน่วยซื้อ)	2.7994	2.7699	2.7720	2.7855	2.7854								2.7823
ผลต่างเมื่อเทียบกับปีก่อน ** (บาท/หน่วยซื้อ)	0.0419	0.0117	0.0376	0.0852	0.0574								0.0474
อัตราหน่วยสูญเสีย (ร้อยละ)	2.04	2.62	6.11	3.67	3.69								3.70
ผลต่างเมื่อเทียบกับปีก่อน (ร้อยละ)	-3.78	2.38	-0.52	1.67	-0.06								-0.10
จำนวนวันหยุด Off Peak (วัน)	9	9	10	9	9								46
ผลต่างเมื่อเทียบกับปีก่อน (วัน)	0	1	0	-2	-1								-2

หมายเหตุ: **ราคาซื้อเฉลี่ยต่อหน่วยซื้อ คำนวณจาก ต้นทุนค่าซื้อไฟฟ้า กฟผ. และ VSPP รวม F_c ขายส่ง และค่าใช้จ่ายสมทบกองทุนพัฒนาไฟฟ้า โดยไม่รวมเงินชดเชยรายได้ระหว่างการไฟฟ้า

3. สรุปสถานการณ์เศรษฐกิจประจำเดือนพฤษภาคม 62

ภาพรวมหน่วยขายของ กฟน. ในเดือน พ.ค. 62 มีการขยายตัวเมื่อเปรียบเทียบกับเดือนเดียวกันของปีที่แล้ว โดยในเดือน พ.ค. 62 หน่วยขายของ กฟน. ขยายตัวทั้งในกลุ่มบ้านอยู่อาศัย ธุรกิจ และราชการและองค์กรที่ไม่แสวงหากำไร ขณะที่หน่วยขายกลุ่มอุตสาหกรรมกลับมาหดตัวอีกครั้ง โดยปัจจัยที่ส่งผลกระทบต่อขยายตัวของหน่วยขายที่สำคัญมาจากอุณหภูมิเฉลี่ยที่สูงขึ้นมากเมื่อเปรียบเทียบกับเดือนเดียวกันของปีที่แล้ว

ภาพรวมกิจกรรมทางเศรษฐกิจมหภาคในเดือน พ.ค. 62 มีการขยายตัวชะลอลงจากเดือนก่อนหน้า โดยการบริโภคภาคเอกชนมีการขยายตัวในเกือบทุกหมวดการใช้จ่ายยกเว้นสินค้าคงทน เป็นผลจากปัจจัยสนับสนุนกำลังซื้อที่อยู่ในเกณฑ์ดี โดยเฉพาะในส่วนของรายได้ครัวเรือนในภาคเกษตรกรรมที่มีการขยายตัว ขณะที่รายได้นอกภาคเกษตรกรรมทรงตัว สำหรับการลงทุนภาคเอกชนมีการหดตัวจากระยะเดียวกันปีก่อน โดยหดตัวทั้งการลงทุนในหมวดก่อสร้างและหมวดเครื่องจักรและอุปกรณ์ ด้านการส่งออกสินค้ายังคงหดตัวจากในหลายหมวดสินค้าเป็นผลจากอุปสงค์ตลาดโลกที่ชะลอลงจากภาวะเศรษฐกิจของประเทศคู่ค้า ประกอบกับมาตรการกีดกันทางการค้าระหว่างสหรัฐฯ และจีน อย่างไรก็ตามการส่งออกในบางหมวดสินค้ายังขยายตัวได้ดี เช่น เครื่องใช้ไฟฟ้า สินค้าเกษตร และยานยนต์และชิ้นส่วน จากการหดตัวของการส่งออกส่งผลให้การผลิตภาคอุตสาหกรรมหดตัวสอดคล้องกันโดยเฉพาะสินค้าอิเล็กทรอนิกส์ ในส่วนของภาคการท่องเที่ยวกลับมาหดตัวเล็กน้อยตามจำนวนนักท่องเที่ยวทั้งจากจีน และนักท่องเที่ยวยุโรป ตามภาวะเศรษฐกิจในประเทศที่ชะลอตัว ขณะที่นักท่องเที่ยวจากอาเซียนยังคงมีการขยายตัวเล็กน้อย

สำหรับการใช้จ่ายภาครัฐมีการหดตัวจากระยะเดียวกันปีก่อน โดยเป็นการหดตัวของรายจ่ายประจำที่เป็นผลของฐานสูงในปีก่อน อย่างไรก็ตามรายจ่ายลงทุนยังขยายตัวได้ตามการเบิกจ่ายงบลงทุนของกรมทางหลวง กรมทางหลวงชนบท และกรมชลประทาน

สถิติด้านการซื้อไฟฟ้า การจำหน่ายไฟฟ้า และจำนวนผู้ใช้ไฟฟ้าของ กฟน. ประจำปี ตั้งแต่ปี 2559 - ปัจจุบัน

	การซื้อไฟฟ้า ของ กฟน.									อัตราการเปลี่ยนแปลงเมื่อเปรียบเทียบกับช่วงเวลาเดียวกันปีที่ผ่านมา (ร้อยละ)								
	2559	2560	2561	2560		2561		2562		2559	2560	2561	2561		2562			
				พ.ค	สะสม 5 เดือน	พ.ค	สะสม 5 เดือน	พ.ค	สะสม 5 เดือน				พ.ค	สะสม 5 เดือน				
หน่วยซื้อไฟฟ้ารวม (ล้านหน่วย)	53,179.85	52,881.08	53,553.32	4,790.05	21,988.30	4,732.02	21,788.37	5,170.61	23,544.07	3.02	-0.56	1.27	-1.21	-0.91	9.27	8.06		
หน่วยซื้อไฟฟ้า กฟน. (ล้านหน่วย)	53,055.43	52,646.13	53,301.86	4,772.59	21,912.12	4,708.80	21,696.64	5,148.51	23,449.46	2.87	-0.77	1.25	-1.34	-0.98	9.34	8.08		
- 230 เควี	7,286.30	7,601.01	7,232.10	686.49	3,074.44	657.35	3,118.25	683.10	3,197.24	9.66	4.32	-4.85	-4.24	1.42	3.92	2.53		
- 69 และ 115 เควี	45,768.92	45,044.92	46,069.60	4,086.08	18,837.59	4,051.44	18,578.32	4,465.39	20,252.15	1.86	-1.58	2.27	-0.85	-1.38	10.22	9.01		
- Station Services	0.21	0.20	0.16	0.02	0.09	0.01	0.07	0.02	0.07	12.16	-3.33	-20.44	-50.00	-22.22	100.00	0.00		
หน่วยซื้อ VSP และ โครงการ Solar Roof Top (ล้านหน่วย)	124.42	234.95	251.46	17.46	76.18	23.22	91.73	22.10	94.61	185.55	88.84	7.03	32.99	20.41	-4.82	3.14		
สัดส่วนหน่วยซื้อ กฟน. 230 เควี (ร้อยละ)	13.73	14.44	13.57	14.38	14.03	13.96	14.37	13.27	13.63	0.07	0.05	-0.06	-0.42	0.34	-0.69	-0.74		
สัดส่วนหน่วยซื้อ กฟน. On Peak (ร้อยละ)	43.71	44.90	43.87	41.25	45.11	43.27	43.64	43.98	43.92	0.00	0.03	-0.02	2.02	-1.47	0.71	0.28		
ค่าความถี่ของการผลิตไฟฟ้าสูงสุด (เมกะวัตต์)	9,296.57	9,114.74	8,889.82	9,023.40	9,023.40	8,434.13	8,889.82	9,509.30	9,525.93	6.17	-1.96	-2.47	-6.53	-1.48	12.75	7.16		
ค่าตัวประกอบกำลังไฟฟ้า (ร้อยละ)	65.12	66.90	68.77	71.35	67.24	75.41	67.63	73.08	68.20	-2.18	1.78	1.87	4.06	0.39	-2.33	0.57		
	การจำหน่ายไฟฟ้าของ กฟน.									อัตราการเปลี่ยนแปลงเมื่อเปรียบเทียบกับช่วงเวลาเดียวกันปีที่ผ่านมา (ร้อยละ)								
	2559	2560	2561	2560		2561		2562		2559	2560	2561	2561		2562			
				พ.ค	สะสม 5 เดือน	พ.ค	สะสม 5 เดือน	พ.ค	สะสม 5 เดือน				พ.ค	สะสม 5 เดือน				
หน่วยขายไม่รวมไฟฟ้าสาธารณะ (ล้านหน่วย)	50,901.71	50,700.58	51,108.87	4,578.84	21,007.36	4,510.31	20,743.04	4,934.00	22,448.64	3.16	-0.40	0.81	-1.50	-1.26	9.39	8.22		
- จำนวนตามประเภทอัตราค่าไฟฟ้า																		
- ประเภทบ้านอยู่อาศัย	12,998.22	13,041.40	13,133.87	1,225.10	5,470.53	1,196.51	5,310.54	1,439.79	6,245.35	5.08	0.33	0.71	-2.33	-2.92	20.33	17.60		
- ประเภทกิจการขนาดเล็ก	8,010.45	7,927.38	7,956.34	715.20	3,296.08	704.00	3,223.70	771.98	3,518.89	3.58	-1.04	0.37	-1.57	-2.20	9.66	9.16		
- ประเภทกิจการขนาดกลาง	8,742.72	8,696.59	8,795.22	777.87	3,593.98	767.89	3,555.57	816.43	3,771.52	-2.06	-0.53	1.13	-1.28	-1.07	6.32	6.07		
- ประเภทกิจการขนาดใหญ่	18,452.02	18,343.40	18,507.69	1,619.83	7,531.64	1,604.91	7,545.42	1,646.51	7,709.36	4.46	-0.59	0.90	-0.92	0.18	2.59	2.17		
- ประเภทกิจการเฉพาะอย่าง	2,154.66	2,156.42	2,174.83	900.03	194.14	190.00	893.47	208.01	196.86	1.26	0.08	0.85	-2.13	-0.73	9.48	8.33		
- ประเภทองค์กรที่ไม่แสวงหากำไร	124.81	131.39	130.35	11.72	53.74	11.33	53.29	12.33	56.27	14.94	5.27	-0.79	-3.33	-0.84	8.83	5.59		
- ประเภทไฟฟ้าชั่วคราว	418.83	404.00	410.52	34.98	161.36	35.67	161.04	38.95	179.38	1.19	-3.54	1.61	1.97	-0.20	9.20	11.39		
- สถานีอัดประจุไฟฟ้า	-	-	0.05	-	-	0.001845	0.005708	0.003791	0.014627						105.47	156.25		
- จำนวนตาม 4 กลุ่มทางเศรษฐกิจหลัก																		
- กลุ่มบ้านอยู่อาศัย	13,672.10	13,698.44	13,787.10	1,285.01	5,745.97	1,255.21	5,576.07	1,504.32	6,537.40	4.87	0.19	0.65	-2.32	-2.96	19.85	17.24		
- กลุ่มธุรกิจ	20,765.18	20,885.14	21,400.45	1,866.39	8,610.34	1,872.07	8,646.31	2,049.98	9,438.26	3.70	0.58	2.47	0.30	0.42	9.50	9.16		
- กลุ่มอุตสาหกรรม	14,155.12	13,845.36	13,696.37	1,222.64	5,723.90	1,189.31	5,625.65	1,177.07	5,529.90	0.98	-2.19	-1.08	-2.73	-1.72	-1.03	-1.70		
- กลุ่มราชการและองค์กรไม่แสวงหากำไร	2,309.31	2,271.64	2,224.95	204.80	927.15	193.72	895.01	202.63	943.08	1.99	-1.63	-2.06	-5.41	-3.47	4.60	5.37		
- จำนวนตามจังหวัด																		
- กรุงเทพฯ	36,210.82	35,890.33	35,834.12	3,247.48	14,913.54	3,191.21	14,465.67	3,494.29	15,863.33	2.43	-0.89	-0.16	-1.73	-3.00	9.50	9.66		
- นนทบุรี	4,760.83	4,809.93	4,970.05	440.70	1,982.10	431.54	1,994.83	521.62	2,320.92	6.31	1.03	3.33	-2.08	0.64	20.87	16.35		
- สมุทรปราการ	9,930.06	10,000.32	10,304.70	890.66	4,111.72	887.56	4,282.54	918.09	4,264.39	4.39	0.71	3.04	-0.35	4.15	3.44	-0.42		
- จำนวนตามการไฟฟ้านครหลวงเขต																		
- คลองเตย	4,628.69	4,606.03	4,625.70	413.22	1,916.89	404.13	1,888.08	429.29	2,008.67	1.62	-0.49	0.43	-2.20	-1.50	6.23	6.39		
- ธนบุรี	1,938.78	1,918.26	1,898.27	175.19	799.92	168.34	772.49	191.47	857.44	2.77	-1.06	-1.04	-3.91	-3.43	13.74	11.00		
- นนทบุรี	3,449.36	3,438.62	3,450.40	318.45	1,437.41	301.85	1,391.67	341.44	1,546.46	3.45	-0.31	0.34	-5.21	-3.18	13.12	11.12		
- บางกะปิ	2,936.82	2,953.07	2,974.03	270.49	1,230.99	263.70	1,204.44	304.62	1,354.01	3.12	0.55	0.71	-2.51	-2.16	15.52	12.42		
- บางขุนเทียน	2,518.07	2,481.57	2,473.17	226.08	1,035.28	223.59	1,012.90	240.96	1,086.69	2.40	-1.45	-0.34	-1.10	-2.16	7.77	7.29		
- บางเขน	3,053.57	3,006.26	3,012.18	268.85	1,245.12	262.14	1,220.12	305.43	1,367.75	3.23	-1.55	0.20	-2.50	-2.01	16.51	12.10		
- บางบัวทอง	1,690.86	1,750.02	1,806.52	158.02	717.76	160.61	730.47	183.44	821.26	6.22	3.50	3.23	1.64	1.77	14.21	12.43		
- บางพลี	4,786.06	4,862.53	5,078.79	431.92	1,978.82	445.20	2,048.46	465.62	2,157.28	2.79	1.60	4.45	3.07	3.52	4.59	5.31		
- บางใหญ่	1,618.94	1,624.06	1,647.50	148.61	675.61	145.31	667.64	172.60	767.76	7.94	0.32	1.44	-2.22	-1.18	18.78	15.00		
- บางนา	2,564.49	2,624.19	2,678.06	239.28	1,077.58	239.82	1,082.12	263.94	1,190.32	3.51	2.33	2.05	0.23	0.42	10.06	10.00		
- มีนบุรี	1,880.96	1,881.75	1,931.41	170.32	780.00	172.13	780.28	193.99	873.54	4.96	0.04	2.64	1.06	0.04	12.70	11.95		
- ยานนาวา	1,938.07	1,905.46	1,902.24	174.20	801.02	171.05	776.22	183.88	841.21	2.14	-1.68	-0.17	-1.81	-3.10	7.50	8.37		
- ราชบุรีบูรณะ	3,955.21	3,987.44	4,001.37	354.07	1,634.23	358.71	1,638.52	366.36	1,696.61	3.58	0.81	0.35	1.31	0.26	2.13	3.55		
- ลาดกระบัง	2,017.64	1,892.41	1,919.57	171.81	778.23	170.60	779.64	193.74	838.73	1.38	-6.21	1.44	-0.70	0.18	13.56	7.58		
- นวลจันทร์	1,910.19	1,883.28	1,884.99	171.13	788.16	167.05	764.29	191.67	854.90	4.22	-1.41	0.09	-2.38	-3.03	14.74	11.86		
- วัฒนา	1,108.22	1,088.55	1,081.21	97.74	456.07	94.18	436.82	109.46	504.29	0.11	-1.77	-0.67	-3.64	-4.22	16.22	15.45		
- สมุทรปราการ	5,259.01	5,203.33	5,151.51	463.42	2,154.31	444.53	2,089.18	443.73	2,075.48	3.63	-1.06	-1.00	-4.08	-3.02	-0.18	-0.66		
- สามเสน	3,646.77	3,593.75	3,591.95	326.04	1,499.96	317.37	1,459.70	352.36	1,606.24	2.30	-1.45	-0.05	-2.66	-2.68	11.02	10.04		
ไฟฟ้าสาธารณะ (ล้านหน่วย)	473.77	482.32	491.34	40.83	198.69	41.39	201.20	42.37	205.92	7.99	1.80	1.87	1.37	1.26	2.37	2.35		
- สัดส่วนไฟฟ้าสาธารณะต่อหน่วยประเภทบ้านอยู่อาศัย (ร้อยละ)	3.64	3.70	3.74	3.33	3.63	3.46	3.79	2.94	3.30	0.10	0.05	0.04	0.13	0.16	-0.52	-0.49		
ไฟฟ้าการ (ล้านหน่วย)	37.46	36.06	38.20	3.22	15.44	3.20	15.29	3.61	17.67	3.25	-3.74	5.93	-0.62	-0.97	12.81	15.57		
อัตราสูญเสียสะสม (ร้อยละ)	3.32	3.14	3.58	3.49	3.49	3.74	3.80	3.69	3.70	-0.17	-0.18	0.43	0.25	0.32	-0.06	-0.10		

สถิติด้านการซื้อไฟฟ้า การจำหน่ายไฟฟ้า และจำนวนผู้ใช้ไฟฟ้าของ กฟน. ประจำปี ตั้งแต่ปี 2559 - ปัจจุบัน

	จำนวนผู้ใช้ไฟฟ้าของ กฟน.									อัตราการเปลี่ยนแปลงเมื่อเปรียบเทียบกับช่วงเวลาเดียวกันกับปีที่แล้ว (ร้อยละ)							
	2559	2560	2561	2560		2561		2562		2559	2560	2561	2561		2562		
				พ.ค	สะสม 5 เดือน	พ.ค	สะสม 5 เดือน	พ.ค	สะสม 5 เดือน				พ.ค	สะสม 5 เดือน	พ.ค	สะสม 5 เดือน	
จำนวนผู้ใช้ไฟฟ้ารวม (ราย)	3,632,722	3,703,312	3,805,840	3,668,201	3,668,201	3,743,901	3,743,901	3,851,245	3,851,245	3.14	1.94	2.77	2.06	2.06	2.87	2.87	
- จำนวนตามประเภทอัตราค่าไฟฟ้า																	
ประเภทบ้านอยู่อาศัย	3,062,576	3,149,375	3,240,838	3,092,447	3,092,447	3,184,297	3,184,297	3,282,119	3,282,119	3.43	2.83	2.90	2.97	2.97	3.07	3.07	
ประเภทกิจการขนาดเล็ก	517,300	500,229	509,477	522,502	522,502	505,254	505,254	512,387	512,387	1.61	-3.30	1.85	-3.30	-3.30	1.41	1.41	
ประเภทกิจการขนาดกลาง	22,524	22,771	23,314	22,613	22,613	22,859	22,859	23,629	23,629	1.61	1.10	2.38	1.09	1.09	3.37	3.37	
ประเภทกิจการขนาดใหญ่	2,324	2,353	2,386	2,303	2,303	2,366	2,366	2,446	2,446	4.92	1.25	1.40	2.74	2.74	3.38	3.38	
ประเภทกิจการเฉพาะอย่าง	3,021	3,089	3,185	3,058	3,058	3,098	3,098	3,271	3,271	2.10	2.25	3.11	1.31	1.31	5.58	5.58	
ประเภทองค์กรที่ไม่แสวงหากำไร	330	322	318	323	323	316	316	319	319	1.85	-2.42	-1.24	-2.17	-2.17	0.95	0.95	
ประเภทไฟฟ้าชั่วคราว	24,647	25,173	26,235	24,955	24,955	25,687	25,687	26,959	26,959	1.70	2.13	4.22	2.93	2.93	4.95	4.95	
สถานีอัดประจุไฟฟ้า	-	-	87	-	-	24	24	115	115						379.17	379.17	
- จำนวนตามกลุ่มทางเศรษฐกิจ																	
กลุ่มบ้านอยู่อาศัย	3,131,778	3,223,016	3,315,396	3,163,190	3,163,190	3,258,938	3,258,938	3,355,435	3,355,435	3.39	2.91	2.87	3.03	3.03	2.96	2.96	
กลุ่มธุรกิจ	443,840	423,511	434,168	447,991	447,991	428,334	428,334	439,427	439,427	1.69	-4.58	2.52	-4.39	-4.39	2.59	2.59	
กลุ่มอุตสาหกรรม	46,689	46,529	46,144	46,654	46,654	46,408	46,408	46,206	46,206	1.71	-0.34	-0.83	-0.53	-0.53	-0.44	-0.44	
กลุ่มราชการและองค์กรไม่แสวงหากำไร	10,415	10,256	10,132	10,366	10,366	10,221	10,221	10,177	10,177	-2.93	-1.53	-1.21	-1.40	-1.40	-0.43	-0.43	
- จำนวนตามจังหวัด																	
กรุงเทพฯ	2,614,349	2,651,266	2,687,643	2,634,767	2,634,767	2,673,011	2,673,011	2,716,325	2,716,325	2.63	1.41	1.37	1.45	1.45	1.62	1.62	
นนทบุรี	545,816	561,426	607,970	553,913	553,913	571,253	571,253	616,721	616,721	4.23	2.86	8.29	3.13	3.13	7.96	7.96	
สมุทรปราการ	472,557	490,620	510,227	479,521	479,521	499,637	499,637	518,199	518,199	4.78	3.82	4.00	4.20	4.20	3.72	3.72	
- จำนวนตามการไฟฟ้าในครหลวงเขต																	
คลองเตย	125,122	127,951	133,056	126,150	126,150	129,603	129,603	133,163	133,163	4.88	2.26	3.99	2.74	2.74	2.75	2.75	
ธนบุรี	181,029	185,623	190,337	183,185	183,185	187,237	187,237	192,318	192,318	1.92	2.54	2.54	2.21	2.21	2.71	2.71	
นนทบุรี	324,071	329,236	335,775	327,947	327,947	332,664	332,664	339,473	339,473	3.99	1.59	1.99	1.44	1.44	2.05	2.05	
บางกะปิ	212,321	212,817	218,513	212,937	212,937	215,655	215,655	224,587	224,587	2.38	0.23	2.68	1.28	1.28	4.14	4.14	
บางขุนเทียน	231,452	232,699	238,473	232,460	232,460	235,042	235,042	239,980	239,980	2.63	0.54	2.48	1.11	1.11	2.10	2.10	
บางเขน	291,032	296,475	305,589	293,610	293,610	300,590	300,590	310,472	310,472	2.32	1.87	3.07	2.38	2.38	3.29	3.29	
บางบัวทอง	204,444	211,231	219,076	207,272	207,272	214,371	214,371	222,305	222,305	4.14	3.32	3.71	3.42	3.42	3.70	3.70	
บางพลี	187,276	192,907	200,237	189,450	189,450	196,000	196,000	203,878	203,878	3.21	3.01	3.80	3.46	3.46	4.02	4.02	
บางใหญ่	206,821	215,416	225,346	210,829	210,829	219,381	219,381	229,032	229,032	3.38	4.16	4.61	4.06	4.06	4.40	4.40	
บางนา	213,348	221,051	230,177	217,085	217,085	226,561	226,561	232,733	232,733	4.85	3.61	4.13	4.37	4.37	2.72	2.72	
มีนบุรี	217,224	222,021	228,329	219,542	219,542	224,122	224,122	231,401	231,401	3.54	2.21	2.84	2.09	2.09	3.25	3.25	
ยานนาวา	154,534	155,023	157,685	155,968	155,968	154,964	154,964	157,509	157,509	3.65	0.32	1.72	-0.64	-0.64	1.64	1.64	
ราษฎร์บูรณะ	238,189	242,857	247,731	240,395	240,395	245,189	245,189	250,327	250,327	2.34	1.96	2.01	1.99	1.99	2.10	2.10	
ลาดกระบัง	150,690	153,129	155,912	151,948	151,948	154,138	154,138	158,443	158,443	3.29	1.62	1.82	1.44	1.44	2.79	2.79	
นวลจันทร์	181,053	180,465	182,352	182,091	182,091	181,360	181,360	182,836	182,836	1.97	-0.32	1.05	-0.40	-0.40	0.81	0.81	
วัดเลียบ	76,900	75,740	75,659	76,783	76,783	75,538	75,538	75,613	75,613	-0.15	-1.51	-0.11	-1.62	-1.62	0.10	0.10	
สมุทรปราการ	206,166	213,743	218,748	207,874	207,874	215,654	215,654	222,452	222,452	5.19	3.68	2.34	3.74	3.74	3.15	3.15	
สามเสน	231,050	234,928	242,845	232,675	232,675	235,832	235,832	244,723	244,723	1.89	1.68	3.37	1.36	1.36	3.77	3.77	