

รายงานสถานการณ์การจำหน่ายไฟฟ้าและบทวิเคราะห์  
การไฟฟ้านครหลวง

ฉบับเดือน มกราคม 2562

กองอัตราค่าไฟฟ้าและพยากรณ์พลังไฟฟ้า ฝ่ายเศรษฐกิจพลังไฟฟ้า

## คำนำ

รายงานฉบับนี้จัดทำขึ้นเพื่อแสดงผลความสำเร็จของการจัดทำรายงานสถานการณ์การจำหน่ายไฟฟ้า และบทวิเคราะห์การใช้ไฟฟ้า ซึ่งเป็นข้อมูลการจำหน่ายไฟฟ้าของการไฟฟ้าฝ่ายจำหน่ายต่อภาครัฐ โดยข้อมูลดังกล่าวเป็นข้อมูลที่แสดงถึงความต้องการใช้ไฟฟ้าของผู้ใช้ไฟฟ้าประเภทต่าง ๆ อันจะเป็นข้อมูลที่เป็นประโยชน์อย่างยิ่งในการประเมินสถานการณ์ความต้องการใช้ไฟฟ้าของประเทศ เพื่อใช้ในการกำหนดนโยบายไฟฟ้า ซึ่งจะพิจารณาความสำเร็จจากการที่การไฟฟ้าฝ่ายจำหน่ายสามารถดำเนินการตามขั้นตอนและระยะเวลาที่ฝ่ายบริหารกำหนดไว้อย่างครบถ้วน

ฝ่ายเศรษฐกิจพลังไฟฟ้า

## สารบัญ

บทสรุปผู้บริหาร	1
สถานการณ์การผลิตไฟฟ้าและการใช้ไฟฟ้าประจำเดือน มกราคม 2562	2
1. ภาพรวมการใช้ไฟฟ้าของประเทศ	2
1.1 กำลังผลิตสุทธิของระบบ กฟผ. (EGAT Net Generation) และ การจำหน่ายไฟฟ้าของ กฟผ. (EGAT Sales)	2
1.2 การใช้ไฟฟ้าของผู้ใช้ไฟฟ้าในประเทศไทย	5
2. การใช้ไฟฟ้าของการไฟฟ้านครหลวง	6
2.1 การซื้อไฟฟ้าและความต้องการพลังไฟฟ้าสูงสุด	6
2.2 การจำหน่ายไฟฟ้า อัตราสูญเสีย และจำนวนผู้ใช้ไฟฟ้า	9
2.3 ราคาขายปลีก และราคาซื้อเฉลี่ย	13
3. สรุปสถานการณ์ทางเศรษฐกิจประจำเดือน มกราคม 2562	14
4. สถิติด้านการซื้อไฟฟ้า การจำหน่ายไฟฟ้า และจำนวนผู้ใช้ไฟฟ้าของ กฟน. ตั้งแต่ปี 2559 – ปัจจุบัน	15-16

## บทสรุปผู้บริหาร

การจำหน่ายไฟฟ้าของประเทศในเดือน ม.ค. 62 มีการขยายตัวเมื่อเปรียบเทียบกับช่วงเวลาเดียวกันของปีที่แล้ว โดยขยายตัวทั้งในพื้นที่ของ กฟน. กฟภ. และ กฟผ. ให้แก่ลูกค้าตรงภายในประเทศ เมื่อพิจารณาการจำหน่ายไฟฟ้าของประเทศตามกลุ่มเศรษฐกิจหลักพบว่า ในเดือน ม.ค. 62 หน่วยขายกลุ่มบ้านอยู่อาศัย และธุรกิจมีการขยายตัวเมื่อเปรียบเทียบกับช่วงเวลาเดียวกันของปีที่แล้ว ขณะที่หน่วยขายกลุ่มอุตสาหกรรมมีการหดตัว โดยหน่วยขายกลุ่มบ้านอยู่อาศัยขยายตัวทั้งในพื้นที่ของ กฟน. และ กฟภ. หน่วยขายกลุ่มธุรกิจขยายตัวทั้งในพื้นที่ของ กฟน. กฟภ. และ กฟผ. ให้แก่ลูกค้าตรงภายในประเทศ และหน่วยขายกลุ่มอุตสาหกรรมหดตัวเฉพาะในพื้นที่ กฟน. และ กฟภ. โดยหน่วยขายรายสาขาธุรกิจของประเทศที่มีอัตราการขยายตัวสูงสุด 3 อันดับ ได้แก่ การไฟฟ้าและประปา บริการงานส่วนบุคคล และอพาร์ทเมนต์และเกสต์เฮ้าส์ ตามลำดับ ในขณะที่หน่วยขายรายสาขาอุตสาหกรรมที่มีอัตราการหดตัวสูงสุด 3 อันดับ ได้แก่ สิ่งทอ ผลิตไฟฟ้า และผลิตเหล็กและโลหะพื้นฐาน ตามลำดับ

หน่วยขายของ กฟน. ในเดือน ม.ค. 62 มีการขยายตัวเมื่อเปรียบเทียบกับเดือนเดียวกันของปีที่แล้ว หากพิจารณาจำแนกตาม 4 กลุ่มเศรษฐกิจหลักพบว่าหน่วยขายขยายตัวทั้งในกลุ่มบ้านอยู่อาศัย ธุรกิจ และราชการและองค์กรที่ไม่แสวงหากำไร ขณะที่หน่วยขายกลุ่มอุตสาหกรรมมีการหดตัว โดยปัจจัยที่ส่งผลต่อการขยายตัวของหน่วยขายที่สำคัญมาจากผู้ใช้ไฟฟ้ารายใหม่โดยเฉพาะห้างสรรพสินค้าขนาดใหญ่ เช่น ไอคอนสยาม เกตเวย์บางซื่อ เดอะมาร์เก็ตแบงค็อก เป็นต้น ประกอบกับอุณหภูมิเฉลี่ยที่สูงขึ้นเมื่อเปรียบเทียบกับเดือนเดียวกันของปีที่แล้ว ขณะที่กิจกรรมทางเศรษฐกิจมหภาคในเดือน ม.ค. 62 มีการขยายตัวอย่างต่อเนื่องจากเดือนก่อนหน้า โดยการบริโภคภาคเอกชนมีการขยายตัวสูงในทุกหมวดการใช้จ่าย ซึ่งมีปัจจัยที่สนับสนุนกำลังซื้อทั้งในส่วนของรายได้ครัวเรือนในภาคเกษตรกรรมและรายได้นอกภาคเกษตรกรรม การบริโภคที่ขยายตัวส่งผลให้การผลิตเพื่อรองรับอุปสงค์ในประเทศขยายตัวสอดคล้องกัน อย่างไรก็ตามการผลิตเพื่อการส่งออกหดตัวตามอุปสงค์ต่างประเทศที่ชะลอลง โดยการส่งออกสินค้ามีการหดตัวจากในหลายหมวดสินค้า สำหรับการลงทุนภาคเอกชนขยายตัวจากระยะเดียวกันปีก่อน ในส่วนของภาคการท่องเที่ยวมีการขยายตัวตามจำนวนนักท่องเที่ยวที่เพิ่มขึ้น สำหรับการใช้จ่ายภาครัฐมีการขยายตัวจากระยะเดียวกันปีก่อน ทั้งจากรายจ่ายประจำและรายจ่ายลงทุน

สำหรับหน่วยขายของธุรกิจในเดือน ม.ค. 62 ที่มีสัดส่วนหน่วยใช้ไฟฟ้าสูงสุด 10 อันดับ มีอัตราการขยายตัวสูงสุด 3 อันดับ ได้แก่ อพาร์ทเมนต์และเกสต์เฮ้าส์ ก่อสร้าง และร้านขายปลีก ตามลำดับ และหน่วยขายของอุตสาหกรรมที่มีสัดส่วนหน่วยใช้ไฟฟ้าสูงสุด 10 อันดับ มีอัตราการหดตัวสูงสุด 3 อันดับ ได้แก่ ผลิตเหล็กและโลหะพื้นฐาน อุปกรณ์อิเล็กทรอนิกส์ และสิ่งทอ ตามลำดับ

หน่วยซื้อไฟฟ้าของ กฟน. ในเดือน ม.ค. 62 เมื่อเปรียบเทียบกับช่วงเวลาเดียวกันของปีที่แล้วขยายตัวในอัตราที่ต่ำกว่าอัตราการขยายตัวของหน่วยขายไฟฟ้า ทำให้อัตราสูญเสียในเดือน ม.ค. 62 อยู่ในระดับร้อยละ 2.04 ซึ่งต่ำกว่าช่วงเวลาเดียวกันของปีที่แล้วที่ระดับร้อยละ 5.82 สำหรับราคาซื้อไฟฟ้าเฉลี่ยรวม  $F_t$  เฉลี่ย และราคาขายปลีกเฉลี่ยรวม  $F_r$  เฉลี่ยเดือน ม.ค. 62 เพิ่มขึ้นเมื่อเปรียบเทียบกับช่วงเวลาเดียวกันของปีที่แล้วโดยมีปัจจัยสำคัญประการหนึ่งมาจากอัตรา  $F_t$  ในเดือน ม.ค. 62 เพิ่มขึ้นจากช่วงเวลาเดียวกันของปีที่แล้ว

## สถานการณ์การผลิตไฟฟ้าและการใช้ไฟฟ้าประจำเดือนมกราคม 2562

### 1. ภาพรวมการใช้ไฟฟ้าของประเทศ

#### 1.1 กำลังผลิตสุทธิของระบบ กฟผ. (EGAT Net Generation) และการจำหน่ายไฟฟ้าของ กฟผ. (EGAT Sales)<sup>1</sup>

● หน่วยผลิตไฟฟ้าสุทธิของ กฟผ. ประจำเดือน ม.ค. 62 เท่ากับ 15,103.52 ล้านหน่วย เพิ่มขึ้นร้อยละ 1.56 เมื่อเปรียบเทียบกับช่วงเวลาเดียวกันของปีที่แล้ว โดยหน่วยจำหน่ายของ กฟผ. ประจำเดือน ม.ค. 62 เท่ากับ 14,704.60 ล้านหน่วย เพิ่มขึ้นร้อยละ 1.36 เมื่อเปรียบเทียบกับช่วงเวลาเดียวกันของปีที่แล้ว โดยเป็นหน่วยจำหน่ายให้ กฟน. กฟภ. และลูกค้าตรงของ กฟผ. เท่ากับ 4,202.80 10,287.90 และ 231.90 ล้านหน่วย ตามลำดับ เมื่อเปรียบเทียบกับช่วงเวลาเดียวกันของปีที่แล้วพบว่าหน่วยจำหน่ายให้ กฟน. กฟภ. และลูกค้าตรงของ กฟผ. เพิ่มขึ้นร้อยละ 2.22 0.57 และ 28.58 ตามลำดับ

#### หน่วยผลิตไฟฟ้าสุทธิ กฟผ. ปี 2562 เปรียบเทียบกับ ปี 2561

พื้นที่จำหน่าย ของ กฟผ.	เดือน ม.ค. 62		
	ล้านหน่วย	เพิ่มขึ้น/ลดลง (ร้อยละ)	สัดส่วน (ร้อยละ)
กฟน.	4,202.80	2.22	27.83
กฟภ.	10,287.90	0.57	68.11
ลูกค้าตรง	231.90	28.58	1.42
รวมหน่วยขาย	14,704.60	1.36	97.36
อัตราสูญเสีย	398.92	9.71	2.64
รวมทั้งสิ้น	15,103.52	1.56	100.00

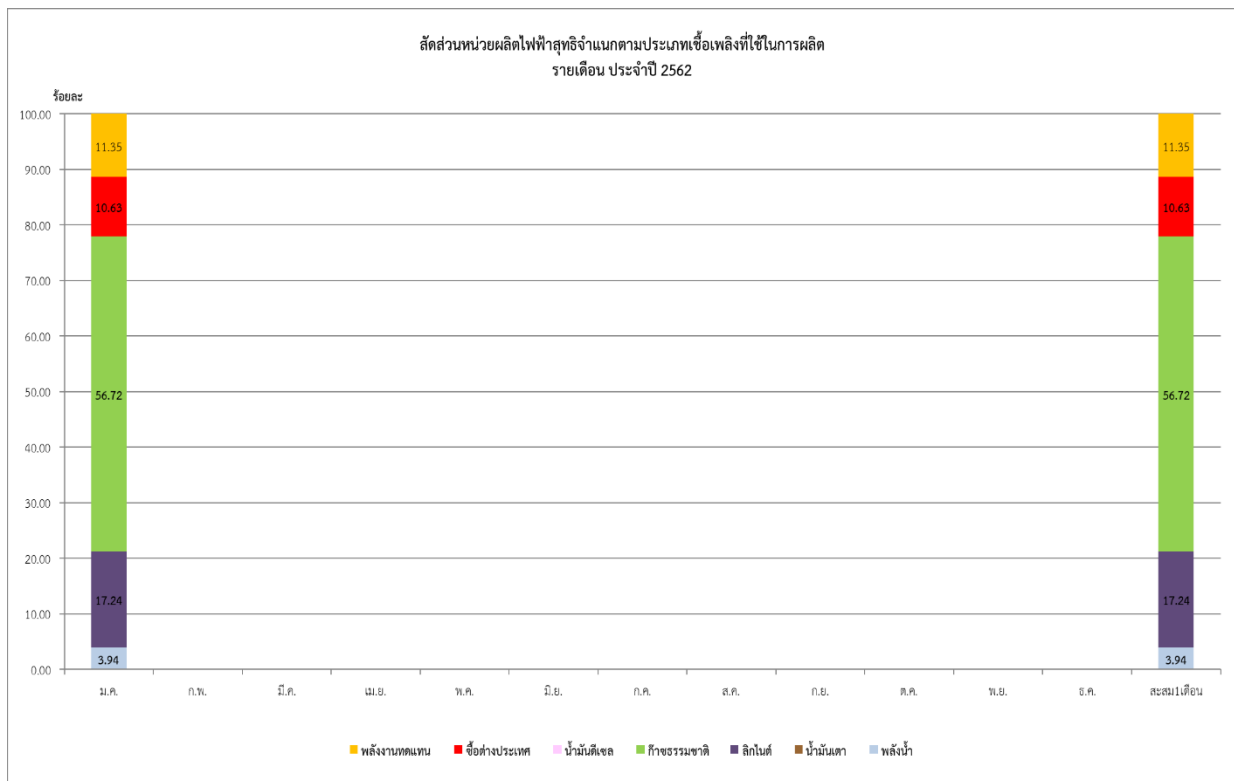
● ในเดือน ม.ค. 62 เชื้อเพลิงที่ใช้ในการผลิตไฟฟ้าส่วนใหญ่คือ ก๊าซธรรมชาติ และลิกไนต์ โดยคิดเป็นสัดส่วนร้อยละ 56.72 และ 17.24 ของหน่วยผลิตไฟฟ้าสุทธิทั้งหมดตามลำดับ โดยเชื้อเพลิงที่ กฟผ. ใช้ในการผลิตไฟฟ้าที่เพิ่มขึ้นสูงสุดคือ น้ำมันเตาเพิ่มขึ้นร้อยละ 331.01 ในขณะที่การซื้อต่างประเทศลดลงร้อยละ 6.77 เมื่อเปรียบเทียบกับช่วงเวลาเดียวกันของปีที่แล้ว

<sup>1</sup>พิจารณาเฉพาะในส่วนของกำลังผลิตสุทธิของระบบ กฟผ. (EGAT Net Generation) ซึ่งเกิดจาก 1.การผลิตไฟฟ้าจากโรงไฟฟ้าของ กฟผ. 2.การซื้อไฟฟ้าจากต่างประเทศ ผู้ผลิตไฟฟ้าอิสระ (IPP) และผู้ผลิตไฟฟ้าขนาดเล็ก (SPP) โดยไม่รวมการใช้ไฟฟ้าภายในสถานีไฟฟ้า (Station Services) ของ กฟผ. IPP และ SPP

## สัดส่วนการผลิตไฟฟ้าจำแนกตามเชื้อเพลิงปี 2562

ร้อยละ

2562	ม.ค.	ก.พ.	มี.ค.	เม.ย.	พ.ค.	มิ.ย.	ก.ค.	ส.ค.	ก.ย.	ต.ค.	พ.ย.	ธ.ค.	สะสม 1 เดือน
พลังน้ำ	3.94												3.94
น้ำมันเตา	0.08												0.08
ลิกไนต์	17.24												17.24
ก๊าซธรรมชาติ	56.72												56.72
น้ำมันดีเซล	0.04												0.04
ซื้อต่างประเทศ	10.63												10.63
พลังงานทดแทน	11.35												11.35
รวม	100	100	100	100	100	100	100	100	100	100	100	100	100

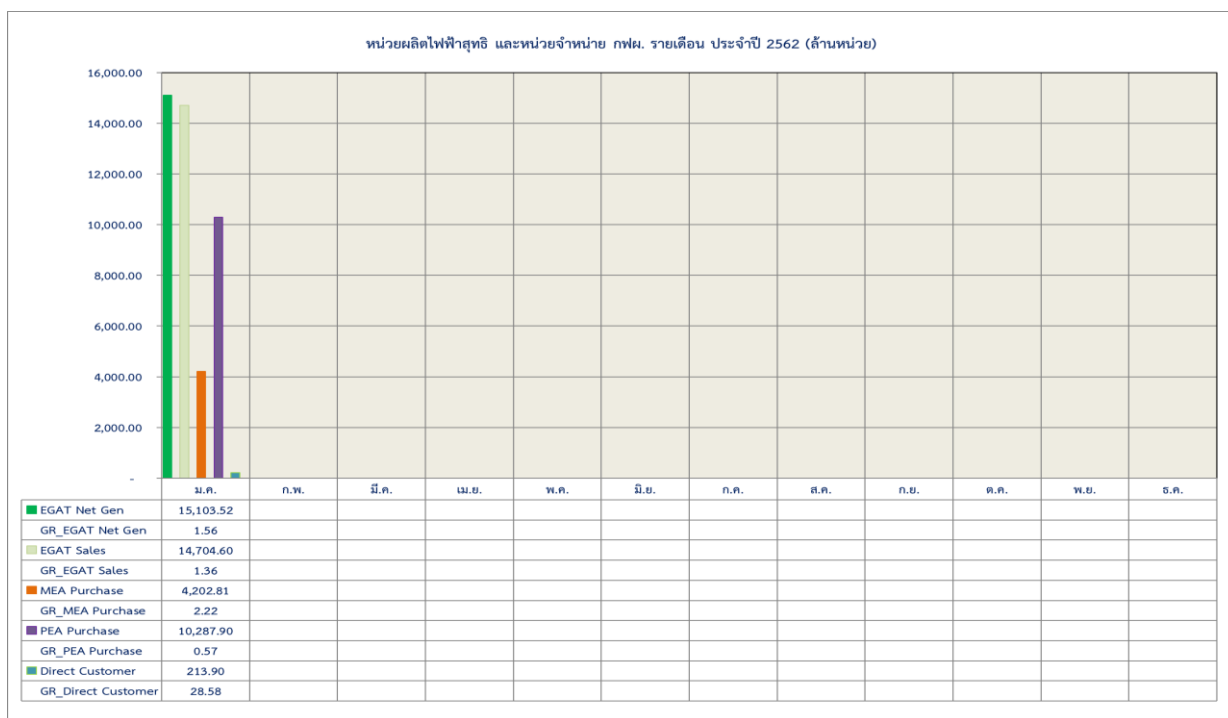


ความต้องการพลังไฟฟ้าสูงสุด (Peak) สุทธิของระบบ กฟผ. ในเดือน ม.ค. 62 มีค่า 25,898.30 เมกะวัตต์ เกิดขึ้นเมื่อวันที่ 14 ม.ค. 62 (19.00 น.) เพิ่มขึ้นร้อยละ 0.86 เมื่อเปรียบเทียบกับเดือนเดียวกันของปีที่แล้ว สำหรับค่าความต้องการพลังไฟฟ้าสูงสุดเฉพาะในส่วนการจำหน่ายไฟฟ้าของ กฟผ. ในเดือน ม.ค. 62 มีค่า 25,462.52 เมกะวัตต์ เกิดขึ้นเมื่อวันที่ 14 ม.ค. 62 (19.00 น.) เพิ่มขึ้นร้อยละ 0.52 เมื่อเปรียบเทียบกับเดือนเดียวกันของปีที่แล้ว<sup>2</sup>

ความต้องการพลังไฟฟ้าสูงสุด (Peak) สุทธิของระบบ กฟผ. ในเดือน ม.ค. 62 ต่ำกว่าค่าความต้องการพลังไฟฟ้าสูงสุด (Peak) สุทธิของระบบ กฟผ. ประจำปี 61 ร้อยละ 8.61 สำหรับค่าความต้องการพลังไฟฟ้าสูงสุดเฉพาะในส่วนการจำหน่ายไฟฟ้าของ กฟผ. ในเดือน ม.ค. 62 ต่ำกว่าค่าความต้องการพลังไฟฟ้าสูงสุดเฉพาะในส่วนการจำหน่ายประจำปี 61 ร้อยละ 7.98 เมื่อเปรียบเทียบกับช่วงเวลาเดียวกันของปีที่แล้ว<sup>3</sup>

ค่าความต้องการพลังไฟฟ้าสูงสุดของระบบที่จำหน่ายไฟฟ้าให้ กฟน. กฟภ. และลูกค้าตรงของ กฟผ. ในเดือน ม.ค. 62 มีค่า 7,946.75 18,093.98 และ 445.47 เมกะวัตต์ ตามลำดับ เมื่อเปรียบเทียบกับเดือนเดียวกันของปีที่แล้วพบว่าค่าความต้องการพลังไฟฟ้าสูงสุดของ กฟน. และ กฟภ. ลดลงร้อยละ 0.54 และ 0.12 ตามลำดับ ขณะที่ค่าความต้องการพลังไฟฟ้าสูงสุดของลูกค้าตรงของ กฟผ. เพิ่มขึ้นร้อยละ 5.80 โดยค่าความต้องการพลังไฟฟ้าสูงสุดของ กฟน. และ กฟภ. เกิดขึ้นในวันที่ 14 ม.ค. 62 (14.00 น.) และ 15 ม.ค. 62 (19.00 น.) ตามลำดับ<sup>4</sup>

ค่าความต้องการพลังไฟฟ้าสูงสุดของระบบที่จำหน่ายไฟฟ้าให้ กฟน. กฟภ. และลูกค้าตรงของ กฟผ. ในเดือน ม.ค. 62 ต่ำกว่าค่าความต้องการพลังไฟฟ้าสูงสุดประจำปี 61 คิดเป็นร้อยละ 10.61 7.61 และ 26.40 ตามลำดับ<sup>5</sup>

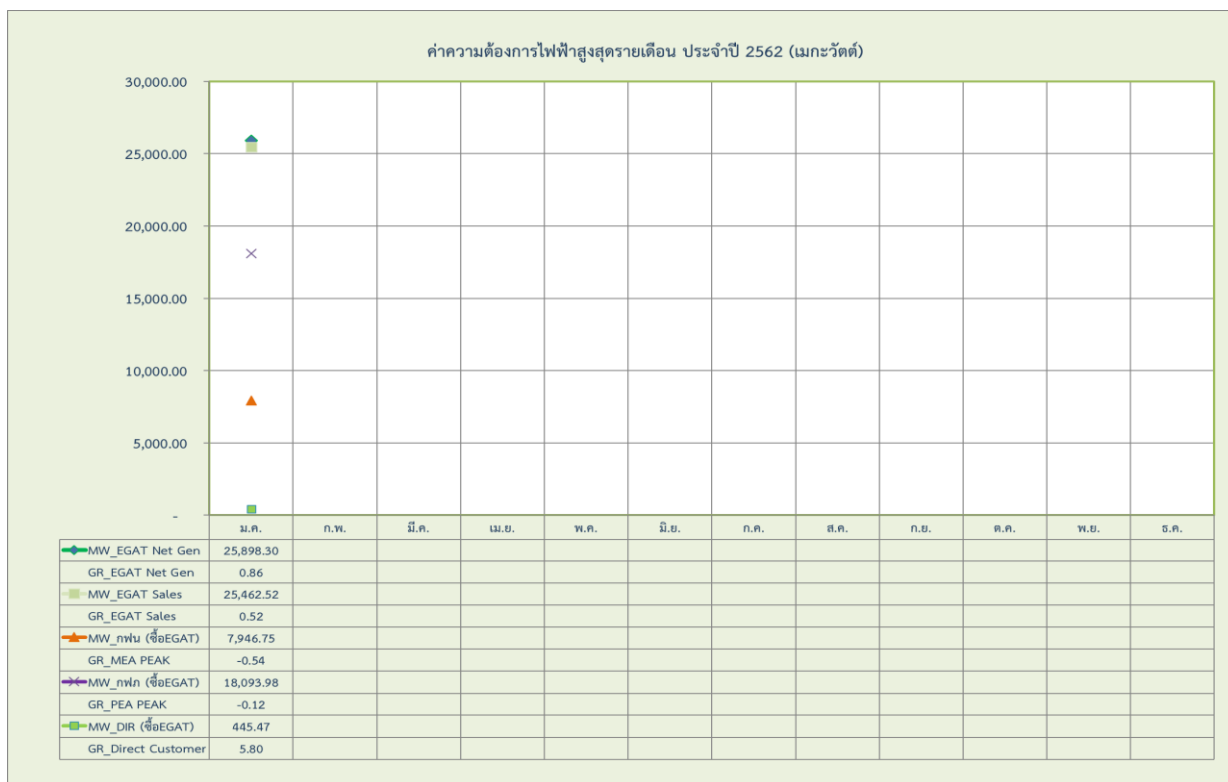


<sup>2</sup>ความต้องการพลังไฟฟ้าสูงสุด (Peak) สุทธิ ของระบบ กฟผ. ประจำปีเดือน ม.ค. 61 เกิดขึ้นเมื่อวันที่ 29 ม.ค. 61 (19.00 น.) ในขณะที่ค่าความต้องการพลังไฟฟ้าสูงสุดเฉพาะในส่วนการจำหน่ายไฟฟ้าของ กฟผ. ประจำปีเดือน ม.ค. 61 เกิดขึ้นเมื่อวันที่ 29 ม.ค. 61 (19.30 น.)

<sup>3</sup>ความต้องการพลังไฟฟ้าสูงสุด (Peak) สุทธิ ของระบบ กฟผ. ประจำปี 61 เกิดขึ้นเมื่อวันที่ 24 เม.ย. 61 (20.30 น.) ในขณะที่ค่าความต้องการพลังไฟฟ้าสูงสุดเฉพาะในส่วนการจำหน่ายไฟฟ้าของ กฟผ. ประจำปี 61 เกิดขึ้นเมื่อวันที่ 24 เม.ย. 61 (21.00 น.)

<sup>4</sup>ความต้องการพลังไฟฟ้าสูงสุด (Peak) ในส่วนที่ กฟผ. จำหน่ายไฟฟ้าให้ กฟน. และ กฟภ. ประจำปีเดือน ม.ค. 61 เกิดขึ้นเมื่อวันที่ 29 ม.ค. 61 (14.30 น.) และ 29 ม.ค. 61 (19.30 น.) ตามลำดับ

<sup>5</sup>ความต้องการพลังไฟฟ้าสูงสุด (Peak) ในส่วนที่ กฟผ. จำหน่ายไฟฟ้าให้ กฟน. และ กฟภ. ประจำปี 61 เกิดขึ้นเมื่อวันที่ 24 เม.ย. 61 (14.30 น.) และ 24 เม.ย. 61 (21.00 น.) ตามลำดับ



## 1.2 การใช้ไฟฟ้าของผู้ใช้ไฟฟ้าในประเทศไทย<sup>6</sup>

ภาพรวมการจำหน่ายไฟฟ้าของประเทศไทยประจำเดือน ม.ค. 62 มีการขยายตัวเมื่อเปรียบเทียบกับเดือนเดียวกันของปีที่แล้วร้อยละ 4.72 โดยเป็นการขยายตัวทั้งหน่วยจำหน่ายของ กฟน. กฟภ. และ กฟผ. ให้แก่ลูกค้าตรงภายในประเทศ หากพิจารณาจำแนกตามกลุ่มเศรษฐกิจหลักพบว่าหน่วยขายในกลุ่มบ้านอยู่อาศัย และธุรกิจมีการขยายตัวเมื่อเปรียบเทียบกับช่วงเวลาเดียวกันของปีที่แล้ว ขณะที่หน่วยขายกลุ่มอุตสาหกรรมมีการหดตัว โดยหน่วยขายกลุ่มบ้านอยู่อาศัยขยายตัวทั้งในพื้นที่ของ กฟน. และ กฟภ. หน่วยขายกลุ่มธุรกิจขยายตัวทั้งในพื้นที่ของ กฟน. กฟภ. และ กฟผ. ให้แก่ลูกค้าตรงภายในประเทศ และหน่วยขายกลุ่มอุตสาหกรรมหดตัวเฉพาะในพื้นที่ กฟน. และ กฟภ. สำหรับหน่วยขายสาขาธุรกิจของประเทศที่มีอัตราการขยายตัวสูงสุด 5 อันดับ ได้แก่ การไฟฟ้าและประปา บริการงานส่วนบุคคล อพาร์ทเมนต์และเกสต์เฮ้าส์ โกดังเก็บสินค้า และธุรกิจบริการตามลำดับ สำหรับหน่วยขายสาขาอุตสาหกรรมของประเทศที่มีอัตราการหดตัวสูงสุด 5 อันดับ สิ่งทอ ผลิตไฟฟ้า ผลิตเหล็กและโลหะพื้นฐาน ผลิตแก้วและโลหะ และอุปกรณ์อิเล็กทรอนิกส์ ตามลำดับ

กลุ่มเศรษฐกิจ	เดือน ม.ค. 62		
	ล้านหน่วย	เพิ่ม/ลด (ร้อยละ)	สัดส่วน(ร้อยละ)
บ้านอยู่อาศัย	3,624.42	14.59	24.63
ธุรกิจ	3,745.74	5.63	25.46
อุตสาหกรรม	6,289.34	-3.51	42.75
อื่นๆ	1,053.48	28.13	7.16
<b>รวม</b>	<b>14,712.98</b>	<b>4.72</b>	<b>100.00</b>

<sup>6</sup>พิจารณาเฉพาะหน่วยจำหน่ายของ กฟน. กฟภ. และหน่วยจำหน่ายของ กฟผ. ให้แก่ลูกค้าตรงภายในประเทศ โดยไม่รวมผู้ใช้ไฟฟ้าที่ผลิตไฟฟ้าใช้เอง (Self Generation) และไม่รวมไฟฟรี (เช่น ไฟฟ้าสาธารณะ เป็นต้น)



## อัตราการเติบโต และสัดส่วนหน่วยขายของสาขาธุรกิจ และอุตสาหกรรม ที่มีสัดส่วนสูง 10 อันดับแรก

	กลุ่มธุรกิจ	สัดส่วนต่อ	อัตราเพิ่ม/ลด	กลุ่มอุตสาหกรรม	สัดส่วนต่อ	อัตราเพิ่ม/ลด
		ธุรกิจ ม.ค. (ร้อยละ)	ม.ค. (ร้อยละ)		อุตสาหกรรม ม.ค. (ร้อยละ)	ม.ค. (ร้อยละ)
1	ห้างสรรพสินค้า	11.37	3.03	อาหารแปรรูป	12.04	-1.91
2	อพาร์ทเมนต์/เกสต์เฮ้าส์	10.50	11.82	ผลิตเหล็กและโลหะพื้นฐาน	9.30	-11.27
3	ร้านขายปลีก	8.44	7.84	อุปกรณ์อิเล็กทรอนิกส์	8.94	-6.07
4	โรงแรม	8.34	3.95	ผลิตแก้วและอลูมิเนียม	7.40	-8.51
5	สถานศึกษา	6.51	5.64	ยานยนต์	7.22	-3.26
6	อาคารสำนักงานให้เช่า	6.48	5.99	เกษตรและเหมืองแร่	7.16	2.85
7	ร้านขายส่ง	6.41	3.42	พลาสติก	6.57	0.51
8	ราชการ	5.63	7.41	อุตสาหกรรมโลหะเครื่องจักร	6.50	-2.85
9	โรงพยาบาลทั่วไป	5.61	4.70	สิ่งทอ	5.88	-14.57
10	โกดังเก็บสินค้า	3.81	10.91	ผลิตภัณฑ์ยาง	4.94	7.57

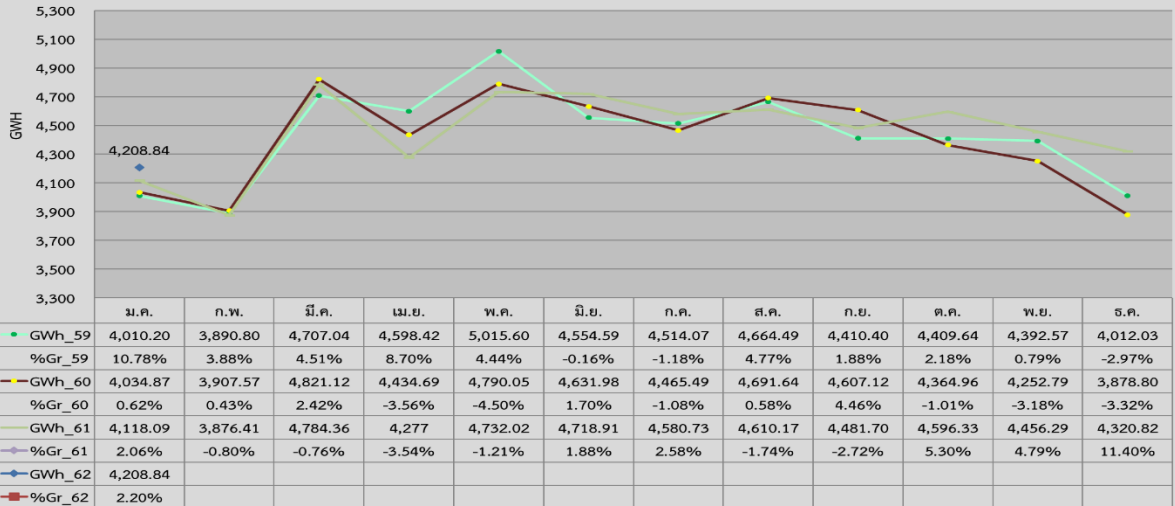
## 2. การใช้ไฟฟ้าของการไฟฟ้านครหลวง

### 2.1 การซื้อไฟฟ้า และความต้องการพลังไฟฟ้าสูงสุด

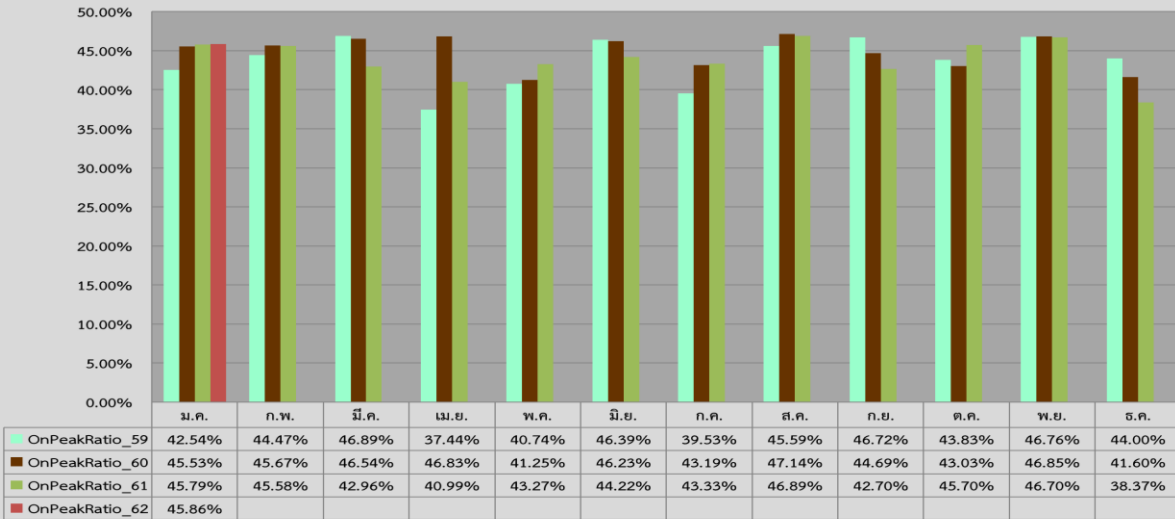
● หน่วยซื้อไฟฟ้าของ กฟน. ประจำเดือน ม.ค. 62 เท่ากับ 4,208.84 ล้านหน่วย เพิ่มขึ้นร้อยละ 2.20 เมื่อเปรียบเทียบกับเดือนเดียวกันของปีที่แล้ว จำแนกเป็นหน่วยซื้อไฟฟ้าจาก กฟผ. และหน่วยที่รับซื้อจาก VSPP เท่ากับ 4,202.81 และ 6.03 ล้านหน่วยตามลำดับ

การซื้อไฟฟ้าจาก กฟผ. ประจำเดือน ม.ค. 62 มีสัดส่วนการซื้อไฟฟ้าในช่วง On Peak เท่ากับร้อยละ 45.86 เพิ่มขึ้นเมื่อเปรียบเทียบกับเดือนเดียวกันของปีที่แล้ว ซึ่งสัดส่วนดังกล่าวอยู่ที่ระดับร้อยละ 45.79 สำหรับสัดส่วนการซื้อไฟฟ้า กฟผ. ณ ระดับแรงดัน 230 เควี ในเดือน ม.ค. 62 เท่ากับร้อยละ 14.39 ลดลงเมื่อเปรียบเทียบกับเดือนเดียวกันของปีที่แล้ว ซึ่งสัดส่วนดังกล่าวอยู่ที่ระดับร้อยละ 14.84

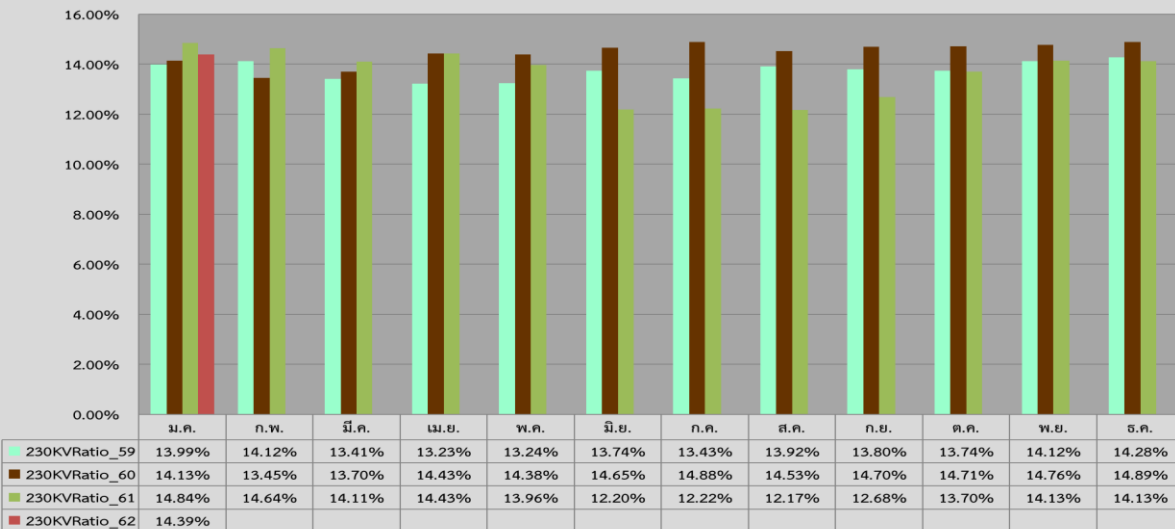
หน่วยซื้อไฟฟ้า (รวมซื้อ กฟผ. VSPP และ Solar PV Rooftop) รายเดือน ประจำปี 2559-2562



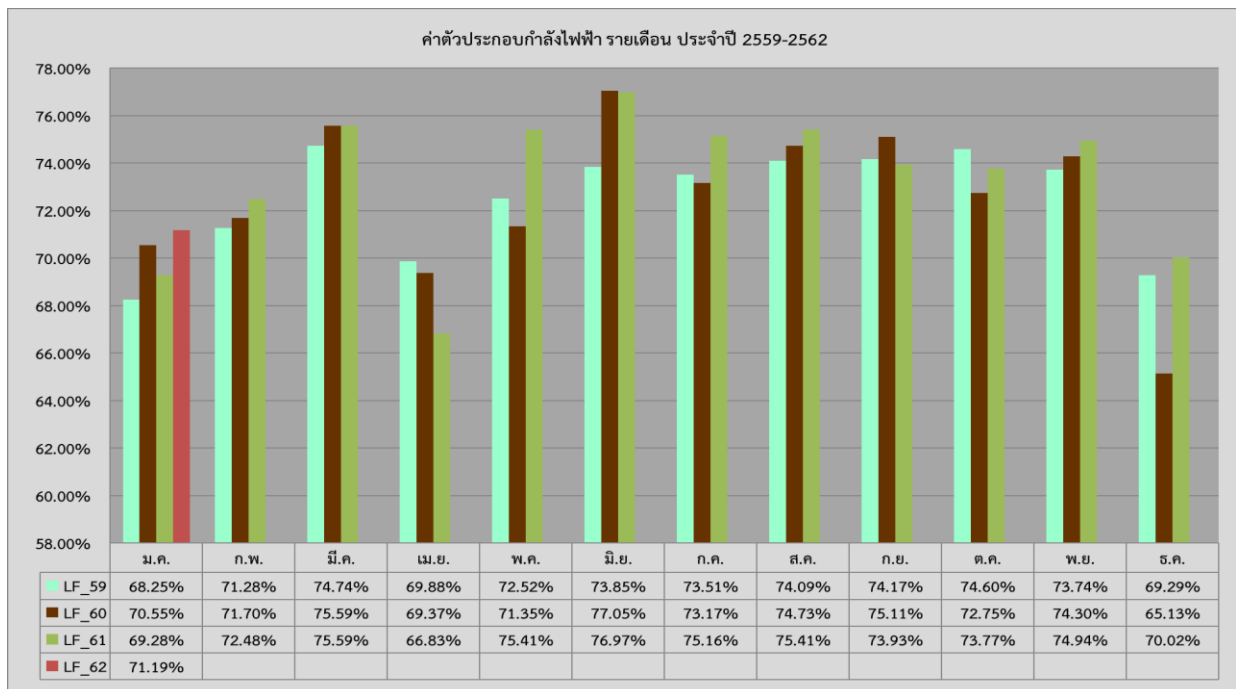
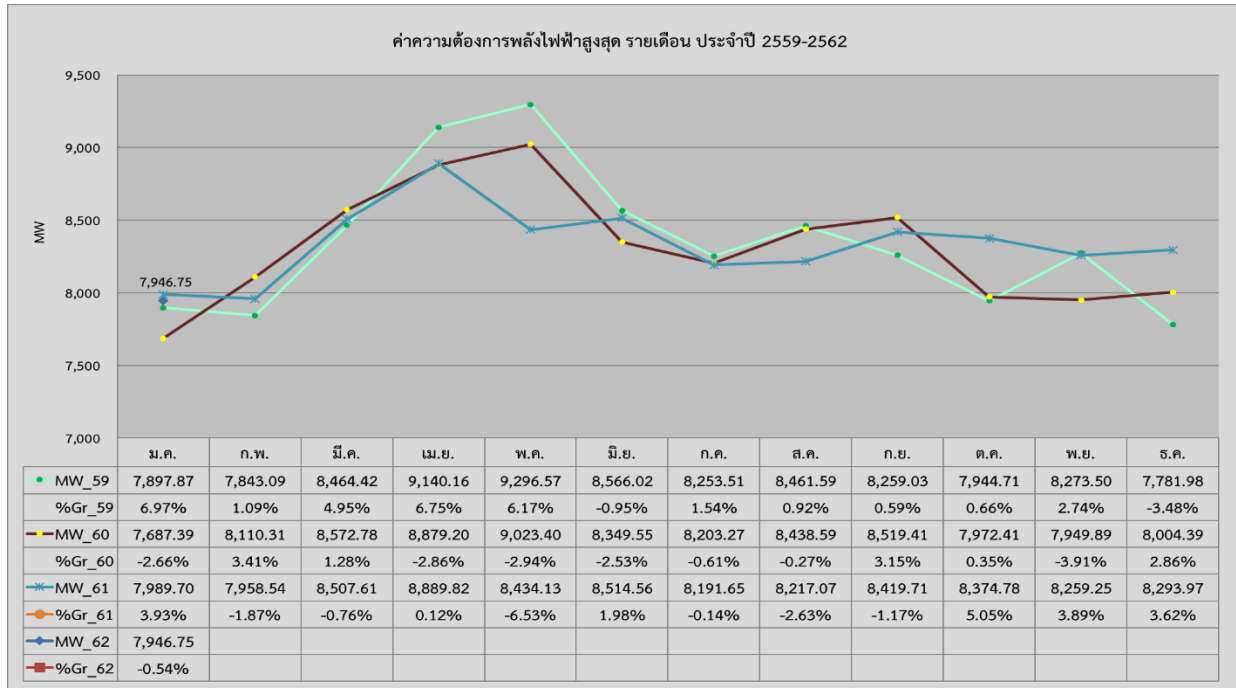
สัดส่วนการซื้อไฟฟ้า กฟผ. ช่วง On Peak รายเดือน ประจำปี 2559-2562



สัดส่วนการซื้อไฟฟ้า กฟผ. ณ ระดับแรงดัน 230 เควี รายเดือน ประจำปี 2559-2562



● ค่าความต้องการพลังไฟฟ้าสูงสุดของ กฟน. ประจำเดือน ม.ค. 62 เกิดขึ้นในวันจันทร์ที่ 14 ม.ค. 62 (14.00 น.) มีค่า 7,946.75 เมกะวัตต์ ลดลงเมื่อเปรียบเทียบกับเดือนเดียวกันของปีที่แล้วร้อยละ 0.54 และยังอยู่ในระดับต่ำกว่าค่าความต้องการพลังไฟฟ้าสูงสุดประจำปี 61 ร้อยละ 10.61<sup>7</sup> สำหรับค่าตัวประกอบการใช้ไฟฟ้า (Load Factor) ของ กฟน. ในเดือน ม.ค. 62 เท่ากับร้อยละ 71.19 เพิ่มขึ้นจากช่วงเวลาเดียวกันของปีที่แล้วซึ่งค่า Load Factor มีค่าร้อยละ 69.28



<sup>7</sup>ค่าความต้องการพลังไฟฟ้าสูงสุดของ กฟน. ประจำเดือน ม.ค. 61 เกิดขึ้นเมื่อวันที่ 29 ม.ค. 61 (14.30 น.) และค่าความต้องการพลังไฟฟ้าสูงสุดประจำปี 61 เกิดขึ้นเมื่อวันที่ 24 เม.ย. 61 (14.30 น.)

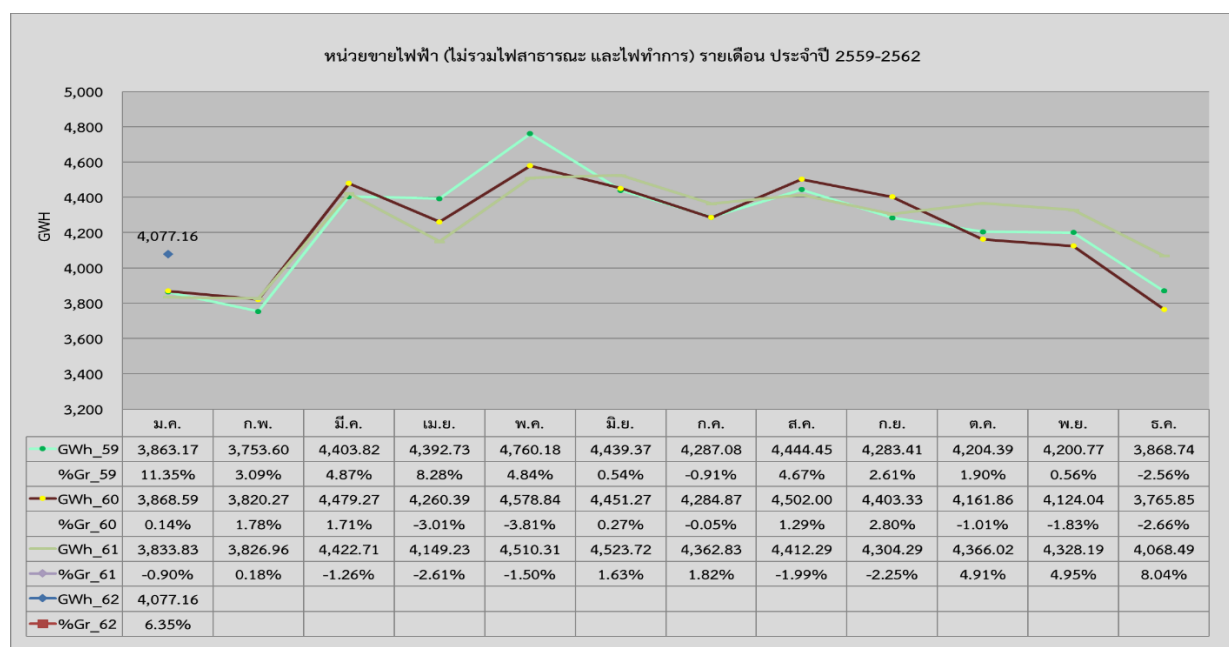
ตารางค่าความต้องการพลังไฟฟ้าสูงสุด และค่าตัวประกอบกำลังไฟฟ้าประจำปี 2557 – 2561

	2557	2558	2559	2560	2561
ค่าความต้องการพลังไฟฟ้าสูงสุด (เมกะวัตต์)	8,668.98	8,755.98	9,296.57	9,023.40	8,889.82
เวลาเกิดค่าความต้องการพลังไฟฟ้าสูงสุด	พ. 23 เม.ย. 57 (14.30 น.)	ศ. 8 พ.ค. 58 (14.00 น.)	พ. 12 พ.ค. 59 (14.00 น.)	พ. 4 พ.ค. 60 (14.00 น.)	อ. 24 เม.ย. 61 (14.30 น.)
อัตราเติบโตเมื่อเปรียบเทียบกับปีก่อนหน้า (ร้อยละ)	0.92	1.00	6.17	-2.94	-1.48
Load Factor (ร้อยละ)	65.92	67.30	65.12	66.90	68.77

## 2.2 การจำหน่ายไฟฟ้า อัตราสูญเสีย และจำนวนผู้ใช้ไฟฟ้า

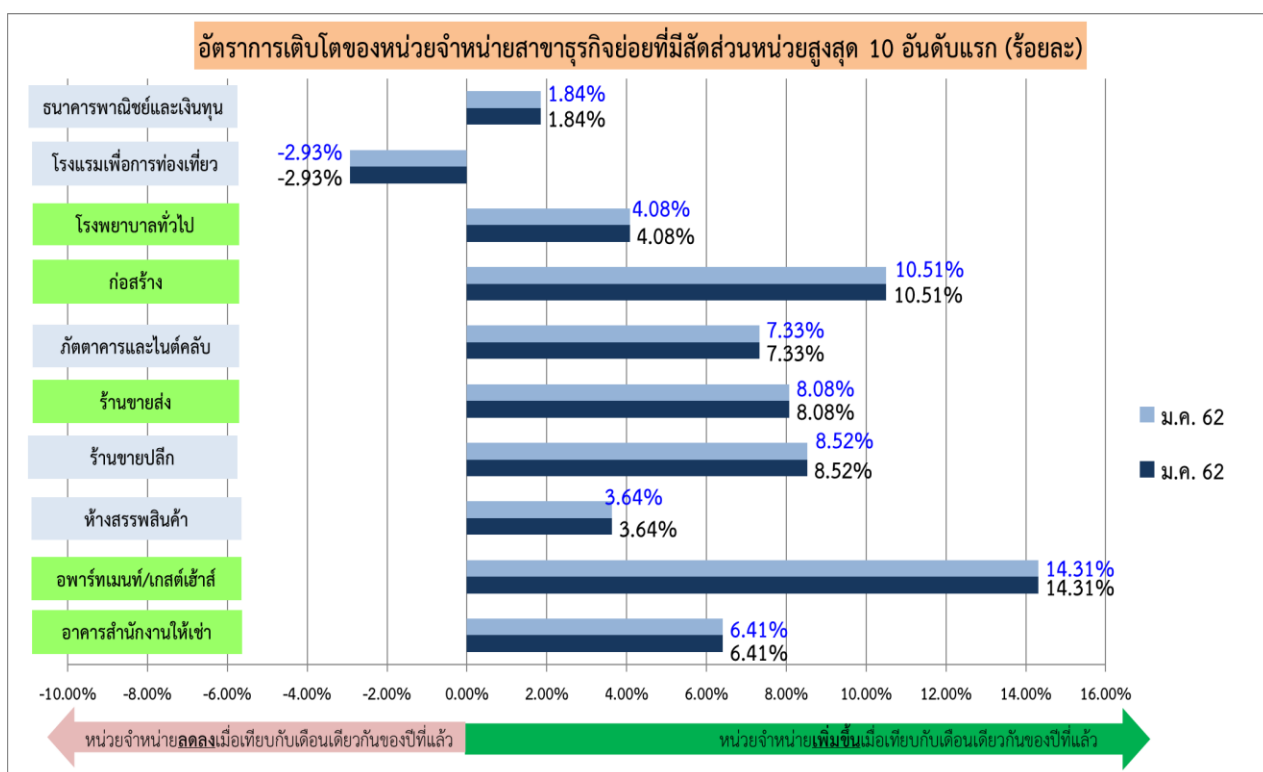
● หน่วยขายไฟฟ้า กฟน. ในเดือน ม.ค. 62 เท่ากับ 4,077.16 ล้านหน่วย เพิ่มขึ้นเมื่อเปรียบเทียบกับเดือนเดียวกันของปีที่แล้วร้อยละ 6.35

พิจารณาหน่วยขายไฟฟ้า กฟน. จำแนกเป็น 4 กลุ่มในเดือน ม.ค. 62 กลุ่มบ้านอยู่อาศัย ธุรกิจ อุตสาหกรรม และราชการและองค์กรที่ไม่แสวงหากำไร เท่ากับ 1,087.22 1,737.92 1,077.84 และ 174.81 ล้านหน่วย ตามลำดับ เมื่อเปรียบเทียบกับเดือนเดียวกันของปีที่แล้วพบว่าหน่วยขายกลุ่มบ้านอยู่อาศัย ธุรกิจ และราชการและองค์กรที่ไม่แสวงหากำไรขยายตัวในอัตราร้อยละ 17.58 6.61 และ 0.91 ตามลำดับ ขณะที่หน่วยขายกลุ่มอุตสาหกรรมหดตัวในอัตราร้อยละ 2.58 สำหรับหน่วยขายรายสาขาย่อยกลุ่มธุรกิจที่มีอัตราขยายตัวสูงสุด 5 อันดับในเดือน ม.ค. 62 ได้แก่ ราชการ อพาร์ทเมนท์และเกสต์เฮ้าส์ บริการงานส่วนบุคคล ธุรกิจ บริการ และโกดังเก็บสินค้า ตามลำดับ ในขณะที่หน่วยขายรายสาขาย่อยกลุ่มอุตสาหกรรมที่มีอัตราการหดตัวสูงสุด 5 อันดับในเดือน ม.ค. 62 ได้แก่ ผลิตภัณฑ์และโลหะพื้นฐาน เครื่องดื่ม อุปกรณ์อิเล็กทรอนิกส์ สิ่งทอ และเกษตรและเหมืองแร่ ตามลำดับ

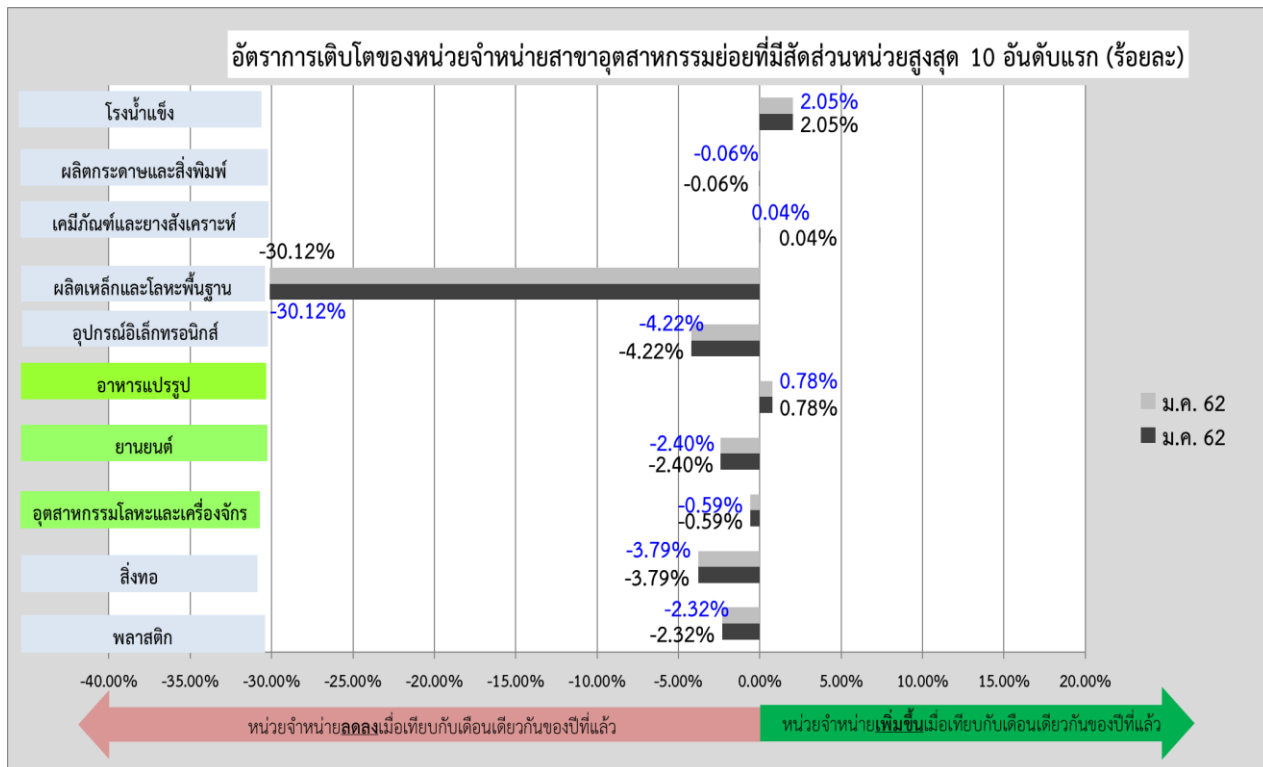


2562	ม.ค.	ก.พ.	มี.ค.	เม.ย.	พ.ค.	มิ.ย.	ก.ค.	ส.ค.	ก.ย.	ต.ค.	พ.ย.	ธ.ค.	สะสม 1 เดือน
หน่วยขาย 4 กลุ่มรายเดือน (ล้านบาท)													
บ้านอยู่อาศัย	1,087.22												1,087.22
ธุรกิจ	1,737.29												1,737.29
อุตสาหกรรม	1,077.84												1,077.84
ราชการและองค์กรฯ	174.81												174.81
รวม	4,077.16												4,077.16
GR หน่วยขาย 4 กลุ่มรายเดือน (%)													
บ้านอยู่อาศัย	17.58												17.58
ธุรกิจ	6.61												6.61
อุตสาหกรรม	-2.58												-2.58
ราชการและองค์กรฯ	0.91												0.91
รวม	6.35												6.35

● หน่วยขายของธุรกิจที่มีสัดส่วนหน่วยใช้ไฟฟ้าสูงสุด 10 อันดับเดือน ม.ค. 62 มีการขายตัว 9 สาขา เมื่อเปรียบเทียบกับช่วงเวลาเดียวกันของปีที่แล้ว โดยสาขาที่ขายตัวสูงสุด 3 อันดับ ได้แก่ อพาร์ทเมนท์และเกสต์เฮ้าส์ ก่อสร้าง และร้านขายปลีก ด้วยอัตราร้อยละ 14.31 10.51 และ 8.52 ตามลำดับ ในขณะที่สาขาที่มีการหดตัว ได้แก่ โรงแรมเพื่อการท่องเที่ยว ด้วยอัตราร้อยละ 2.93



● หน่วยขายของอุตสาหกรรมที่มีสัดส่วนหน่วยใช้ไฟฟ้าสูงสุด 10 อันดับ เดือน ม.ค. 62 มีการหดตัว 8 สาขา โดยสาขาที่หดตัวสูงสุด 3 อันดับ ได้แก่ ผลิตภัณฑ์และโลหะพื้นฐาน อุปกรณ์อิเล็กทรอนิกส์ และสิ่งทอ ด้วยอัตราร้อยละ 30.12 4.22 และ 3.79 ตามลำดับ ในขณะที่สาขาที่มีอัตราการขยายตัว ได้แก่ โรงน้ำแข็ง อาหารแปรรูป และเคมีภัณฑ์และยางสังเคราะห์ ด้วยอัตราร้อยละ 2.05 0.78 และ 0.04 ตามลำดับ



● หน่วยขายจำแนกตามประเภทอัตราค่าไฟฟ้าประจำเดือน ม.ค. 62 ของผู้ใช้ไฟฟ้าประเภทบ้านอยู่อาศัย กิจการขนาดเล็ก กิจการขนาดกลาง กิจการขนาดใหญ่ กิจการเฉพาะอย่าง องค์กรที่ไม่แสวงหากำไร และไฟฟ้าชั่วคราว มีค่า 1,035.21 633.98 706.91 1,484.07 173.04 10.21 และ 33.74 ล้านบาท ตามลำดับ เมื่อเปรียบเทียบกับเดือนเดียวกันของปีที่แล้วพบว่า หน่วยขายจำแนกตามประเภทอัตราค่าไฟฟ้าส่วนใหญ่มีการขยายตัว โดยประเภทที่มีอัตราการขยายตัวสูงสุด 3 อันดับ ได้แก่ บ้านอยู่อาศัย ไฟฟ้าชั่วคราว และกิจการขนาดเล็ก ในอัตราร้อยละ 17.80 13.37 และ 9.25 ตามลำดับ ในขณะที่ประเภทที่มีอัตราการหดตัว ได้แก่ กิจการขนาดใหญ่ ในอัตราร้อยละ 0.001 สำหรับหน่วยขายของสถานีอัดประจุไฟฟ้ามีค่าเท่ากับ 3,014 หน่วย โดยขยายตัวในอัตราร้อยละ 6,597.78

2562	ม.ค.	ก.พ.	มี.ค.	เม.ย.	พ.ค.	มิ.ย.	ก.ค.	ส.ค.	ก.ย.	ต.ค.	พ.ย.	ธ.ค.	สะสม 1 เดือน
หน่วยขายจำแนกตามประเภทอัตราค่าไฟฟ้า (ล้านบาท)													
RES	1,035.21												1,035.21
SGS	633.98												633.98
MGS	706.91												706.91
LGS	1,484.07												1,484.07
SPC	173.04												173.04
NPO	10.21												10.21
TEMP	33.74												33.74
EV Station	0.003014												0.003014
รวม	4,077.16												4,077.16
Growth หน่วยขายจำแนกตามประเภทอัตราค่าไฟฟ้า (%)													
RES	17.80												17.80
SGS	9.25												9.25
MGS	3.86												3.86
LGS	0.00												0.00
SPC	1.74												1.74
NPO	0.20												0.20
TEMP	13.37												13.37
EV Station	6597.78												6597.78
รวม	6.35												6.35

● หน่วยขายจำแนกตามจังหวัดประจำเดือน ม.ค. 62 ของกรุงเทพฯ นนทบุรี และสมุทรปราการ มีค่า 2,857.50 404.23 และ 815.43 ล้านหน่วย ตามลำดับ เมื่อเปรียบเทียบกับเดือนเดียวกันของปีที่แล้วหน่วยขายของกรุงเทพฯ และนนทบุรี มีการขยายตัวด้วยอัตราร้อยละ 14.13 และ 9.41 ตามลำดับ ขณะที่หน่วยขายของสมุทรปราการมีการหดตัวด้วยอัตราร้อยละ 15.12

2562	ม.ค.	ก.พ.	มี.ค.	เม.ย.	พ.ค.	มิ.ย.	ก.ค.	ส.ค.	ก.ย.	ต.ค.	พ.ย.	ธ.ค.	สะสม 1 เดือน
หน่วยขายจำแนกตามจังหวัด (ล้านหน่วย)													
กรุงเทพฯ	2,857.50												2,857.50
นนทบุรี	404.23												404.23
สมุทรปราการ	815.43												815.43
รวม	4,077.16												4,077.16
GR หน่วยขายจำแนกตามจังหวัด (%)													
กรุงเทพฯ	14.13												14.13
นนทบุรี	9.41												9.41
สมุทรปราการ	-15.12												-15.12
รวม	6.35												6.35

● หน่วยไฟฟ้าสาธารณะประจำเดือน ม.ค. 62 เท่ากับ 42.15 ล้านหน่วย คิดเป็นสัดส่วนร้อยละ 4.07 ของหน่วยขายประเภทบ้านอยู่อาศัย เมื่อเปรียบเทียบกับเดือนเดียวกันของปีที่แล้วพบว่าหน่วยไฟฟ้าสาธารณะเพิ่มขึ้นร้อยละ 2.13

ไฟฟ้าสาธารณะ รายเดือน (Gwh)													
	ม.ค.	ก.พ.	มี.ค.	เม.ย.	พ.ค.	มิ.ย.	ก.ค.	ส.ค.	ก.ย.	ต.ค.	พ.ย.	ธ.ค.	สะสม 1 เดือน
2559	39.63	37.13	39.76	38.54	40.15	39.01	40.10	40.12	39.01	40.47	39.19	40.66	39.63
2560	40.69	36.84	40.75	39.58	40.83	39.64	41.00	41.06	39.79	41.13	39.83	41.18	40.69
2561	41.27	37.28	41.29	39.97	41.39	40.57	41.95	42.01	40.68	42.07	40.73	42.13	41.27
2562	42.15												42.15
สัดส่วนไฟฟ้าสาธารณะต่อหน่วยบ้านอยู่อาศัย รายเดือน (%)													
2559	4.23	4.15	3.62	3.05	3.00	3.38	3.70	3.49	3.61	3.91	3.80	4.38	4.23
2560	4.33	3.86	3.62	3.23	3.33	3.39	3.69	3.51	3.50	3.90	3.93	4.49	4.33
2561	4.70	3.86	3.73	3.43	3.46	3.40	3.69	3.75	3.73	3.75	3.64	4.06	4.70
2562	4.07												4.07

● อัตราสูญเสียประจำเดือน ม.ค. 62 เท่ากับร้อยละ 2.04 อยู่ในระดับต่ำกว่าเดือนเดียวกันของปีที่แล้วซึ่งอยู่ที่ระดับร้อยละ 5.82

Loss รายเดือน (%)													
	ม.ค.	ก.พ.	มี.ค.	เม.ย.	พ.ค.	มิ.ย.	ก.ค.	ส.ค.	ก.ย.	ต.ค.	พ.ย.	ธ.ค.	
2559	2.58	2.51	5.52	3.57	4.23	1.59	4.08	3.78	1.92	3.67	3.80	2.50	
2560	3.03	1.22	6.18	2.97	3.49	2.97	3.07	3.09	3.49	3.65	2.02	1.80	
2561	5.82	0.24	6.63	2.00	3.74	3.21	3.77	3.31	2.98	4.02	1.88	4.80	
2562	2.04												
Loss สะสม (%)													
2559	2.58	2.55	3.66	3.64	3.77	3.40	3.50	3.53	3.36	3.39	3.39	3.32	
2560	3.03	2.14	3.67	3.49	3.49	3.40	3.35	3.32	3.34	3.37	3.25	3.14	
2561	5.82	3.12	4.43	3.82	3.80	3.70	3.71	3.66	3.58	3.63	3.47	3.58	
2562	2.04												

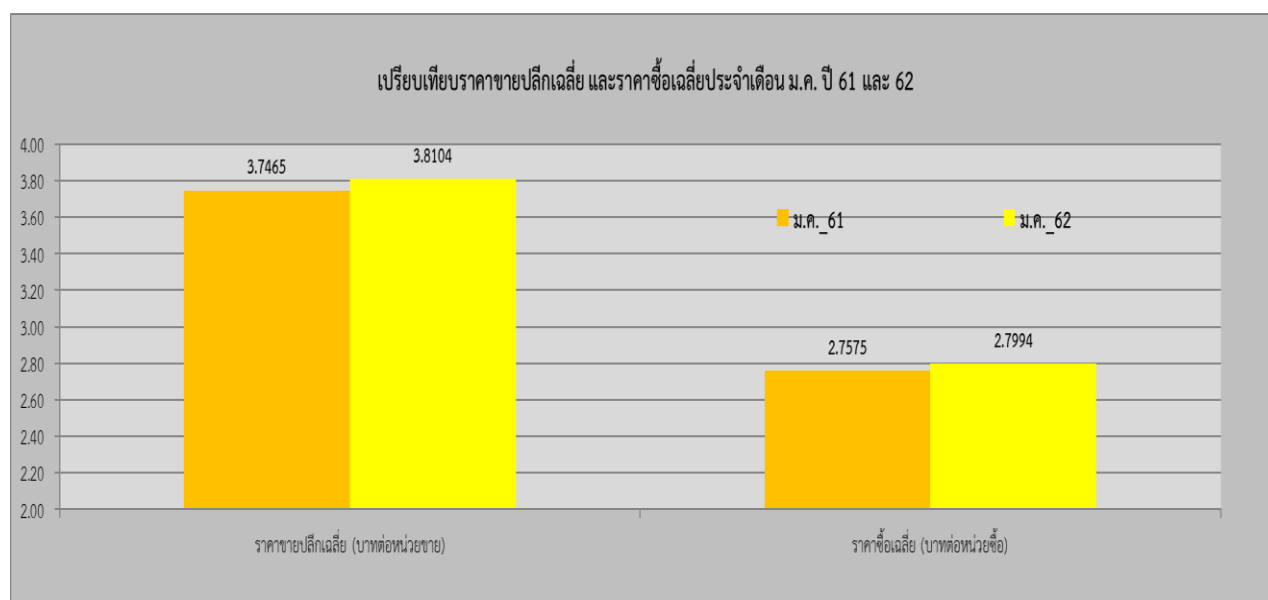
- จำนวนผู้ใช้ไฟฟ้าประจำเดือน ม.ค. 62 เท่ากับ 3,815,937 ราย เพิ่มขึ้นในอัตราร้อยละ 2.85 เมื่อเปรียบเทียบกับเดือนเดียวกันของปีที่แล้ว

จำนวนผู้ใช้ไฟฟ้า เฉพาะประเภท 1-8 (ราย)												
	ม.ค.	ก.พ.	มี.ค.	เม.ย.	พ.ค.	มิ.ย.	ก.ค.	ส.ค.	ก.ย.	ต.ค.	พ.ย.	ธ.ค.
2559	3,529,651	3,538,964	3,549,437	3,554,505	3,561,310	3,571,281	3,582,698	3,597,470	3,606,591	3,615,562	3,626,755	3,632,722
2560	3,639,929	3,646,327	3,655,026	3,660,463	3,668,201	3,670,641	3,671,524	3,666,099	3,677,441	3,685,936	3,694,153	3,703,312
2561	3,710,290	3,718,218	3,728,226	3,733,850	3,743,901	3,754,819	3,762,174	3,773,690	3,784,058	3,788,972	3,798,272	3,805,840
2562	3,815,937											
Growth จำนวนผู้ใช้ไฟฟ้า เฉพาะประเภท 1-8 เปรียบเทียบกับเดือนเดียวกันที่แล้ว (%)												
2559	3.60	3.63	3.62	3.57	3.55	3.52	3.42	3.46	3.21	3.18	3.20	3.14
2560	3.12	3.03	2.97	2.98	3.00	2.78	2.48	1.91	1.96	1.95	1.86	1.94
2561	1.93	1.97	2.00	2.00	2.06	2.29	2.47	2.93	2.90	2.80	2.82	2.77
2562	2.85											

### 2.3 ราคาขายปลีก และราคาซื้อเฉลี่ย

- ราคาค่าไฟฟ้าขายปลีกรวม  $F_t$  เฉลี่ยเดือน ม.ค. 62 เท่ากับ 3.8104 บาทต่อหน่วยขาย (คณะกรรมการกำกับกิจการพลังงานเห็นชอบให้ทบทุนการจัดเก็บเงินอุดหนุนค่าไฟฟ้าฟรีของผู้ใช้ไฟฟ้าประเภท 3 4 5 6 และ 8 ในอัตรา 0 บาทต่อหน่วยเป็นการชั่วคราว ตั้งแต่เดือนพฤศจิกายน 2561) เพิ่มขึ้นจากช่วงเวลาเดียวกันของปีที่แล้ว 0.0639 บาทต่อหน่วยขาย สาเหตุสำคัญประการหนึ่งมาจากอัตรา  $F_t$  ในเดือน ม.ค. 62 สูงขึ้นจากช่วงเวลาเดียวกันของปีที่แล้ว

- ราคาค่าซื้อไฟฟ้ารวม  $F_t$  เฉลี่ย เดือน ม.ค. 62 เท่ากับ 2.7994 บาทต่อหน่วยซื้อ (การปรับโครงสร้างอัตราค่าไฟฟ้าตั้งแต่เดือน พ.ย. 58) เพิ่มขึ้นจากช่วงเวลาเดียวกันของปีที่แล้ว 0.0419 บาทต่อหน่วยซื้อ สาเหตุสำคัญประการหนึ่งมาจากอัตรา  $F_t$  ในเดือน ม.ค. 62 สูงขึ้นจากช่วงเวลาเดียวกันของปีที่แล้ว





ราคาขายปลีก และราคาซื้อ*	ม.ค.	ก.พ.	มี.ค.	เม.ย.	พ.ค.	มิ.ย.	ก.ค.	ส.ค.	ก.ย.	ต.ค.	พ.ย.	ธ.ค.	สะสม 1 เดือน
ราคาขายปลีกเฉลี่ย (รวม F <sub>1</sub> เฉลี่ย) (บาท/หน่วยขาย)	3.8104												3.8104
ผลต่างเมื่อเทียบกับปีก่อน (บาท/หน่วยขาย)	0.0639												0.0639
ราคาซื้อเฉลี่ย (รวม F <sub>1</sub> เฉลี่ย)** (บาท/หน่วยซื้อ)	2.7994												2.7994
ผลต่างเมื่อเทียบกับปีก่อน** (บาท/หน่วยซื้อ)	0.0419												0.0419
อัตราหน่วยสูญเสีย (ร้อยละ)	2.04												2.04
ผลต่างเมื่อเทียบกับปีก่อน (ร้อยละ)	-3.78												-3.78
จำนวนวันหยุด Off Peak (วัน)	9												9
ผลต่างเมื่อเทียบกับปีก่อน (วัน)	0												0

หมายเหตุ:\*\*ราคาซื้อเฉลี่ยต่อหน่วยซื้อ คำนวณจาก ต้นทุนค่าซื้อไฟฟ้า กฟผ. และ VSPP รวม F<sub>1</sub> ขายส่ง และค่าใช้จ่ายสมทบกองทุนพัฒนาไฟฟ้า โดยไม่รวมเงินชดเชยรายได้ระหว่างการผลิตไฟฟ้า

### 3. สรุปสถานการณ์เศรษฐกิจประจำเดือนมกราคม 62

ภาพรวมหน่วยขายของ กฟน. ในเดือน ม.ค. 62 มีการขยายตัวเมื่อเปรียบเทียบกับเดือนเดียวกันของปีที่แล้ว โดยในเดือน ม.ค. 62 หน่วยขายของ กฟน. ขยายตัวทั้งในกลุ่มบ้านอยู่อาศัย ธุรกิจ และราชการและองค์กรที่ไม่แสวงหากำไร ขณะที่หน่วยขายกลุ่มอุตสาหกรรมมีการหดตัว โดยปัจจัยที่ส่งผลกระทบต่อ การขยายตัวของหน่วยขายที่สำคัญมาจากผู้ใช้ไฟฟ้ารายใหม่โดยเฉพาะห้างสรรพสินค้าขนาดใหญ่ เช่น ไอคอนสยาม เกตเวย์ บางซื่อ เดอะมาร์เก็ตแบงค็อก เป็นต้น ประกอบกับอุณหภูมิเฉลี่ยที่สูงขึ้นเมื่อเปรียบเทียบกับเดือนเดียวกันของปีที่แล้ว

ภาพรวมกิจกรรมทางเศรษฐกิจมหภาคในเดือน ม.ค. 62 มีการขยายตัวอย่างต่อเนื่องจากเดือนก่อนหน้า โดยการบริโภคภาคเอกชนมีการขยายตัวในทุกหมวดการใช้จ่าย ซึ่งมีปัจจัยที่สนับสนุนกำลังซื้อทั้งในส่วนของรายได้ครัวเรือนในภาคเกษตรกรรมที่ขยายตัวต่อเนื่องและรายได้นอกภาคเกษตรกรรมที่ขยายตัวทุกสาขา การบริโภคที่ขยายตัวส่งผลให้การผลิตเพื่อรองรับอุปสงค์ในประเทศขยายตัวสอดคล้องกัน โดยเฉพาะหมวดยานยนต์ หมวดเครื่องใช้ไฟฟ้า และหมวดผลิตภัณฑ์ปิโตรเลียม อย่างไรก็ตามการผลิตเพื่อการส่งออกหดตัวตามอุปสงค์ต่างประเทศที่ชะลอลง โดยการส่งออกสินค้ามีการหดตัวจากในหลายหมวดสินค้าจากผลของอุปสงค์ตลาดโลกที่ชะลอลงจากมาตรการกีดกันทางการค้าระหว่างสหรัฐฯ และจีน และการส่งออกสินค้าที่มีมูลค่าเคลื่อนไหวตามราคาน้ำมันดิบหดตัวลงตามราคาน้ำมันดิบ สำหรับการลงทุนภาคเอกชนขยายตัวจากระยะเดียวกันปีก่อน โดยเป็นการขยายตัวจากหมวดเครื่องจักรและอุปกรณ์ ขณะที่การลงทุนในหมวดก่อสร้างมีการหดตัวตามพื้นที่ได้รับอนุญาตก่อสร้าง ในส่วนของภาคการท่องเที่ยวมีการขยายตัวตามจำนวนนักท่องเที่ยวที่เพิ่มขึ้นโดยเฉพาะนักท่องเที่ยวจีน อินเดีย ใต้หวัน และเกาหลีใต้

สำหรับการใช้จ่ายภาครัฐมีการขยายตัวจากระยะเดียวกันปีก่อน โดยรายจ่ายประจำขยายตัวตามการเบิกจ่ายเพื่อซื้อสินค้าและบริการ และการเบิกจ่ายค่าตอบแทนบุคลากร สำหรับรายจ่ายลงทุนขยายตัวตามการเบิกจ่ายโครงการขนาดเล็กของบางหน่วยงาน

สถิติด้านการซื้อไฟฟ้า การจำหน่ายไฟฟ้า และจำนวนผู้ใช้ไฟฟ้าของ กฟน. ประจำปี ตั้งแต่ปี 2559 - ปัจจุบัน

	การซื้อไฟฟ้า ของ กฟน.									อัตราการเปลี่ยนแปลงเมื่อเปรียบเทียบกับช่วงเวลาเดียวกันปีที่ผ่านมา (ร้อยละ)							
	2559	2560	2561	2560		2561		2562		2559	2560	2561	2561		2562		
				ม.ค.	สะสม 1 เดือน	ม.ค.	สะสม 1 เดือน	ม.ค.	สะสม 1 เดือน				ม.ค.	สะสม 1 เดือน			
หน่วยซื้อไฟฟ้ารวม (ล้านหน่วย)	53,179.85	52,881.08	53,553.32	4,034.87	4,034.87	4,118.09	4,118.09	4,208.84	4,208.84	3.02	-0.56	1.27	2.06	2.06	2.20	2.20	
หน่วยซื้อไฟฟ้า กฟน. (ล้านหน่วย)	53,055.43	52,646.13	53,301.86	4,022.77	4,022.77	4,111.66	4,111.66	4,202.81	4,202.81	2.87	-0.77	1.25	2.21	2.21	2.22	2.22	
- 230 เควี	7,286.30	7,601.01	7,232.10	568.57	568.57	610.17	610.17	604.98	604.98	9.66	4.32	-4.85	7.32	7.32	-0.85	-0.85	
- 69 และ 115 เควี	45,768.92	45,044.92	46,069.60	3,454.18	3,454.18	3,501.48	3,501.48	3,597.82	3,597.82	1.86	-1.58	2.27	1.37	1.37	2.75	2.75	
- Station Services	0.21	0.20	0.16	0.02	0.02	0.01	0.01	0.01	0.01	12.16	-3.33	-20.44	-50.00	-50.00	0.00	0.00	
หน่วยซื้อ VSP และ โครงการ Solar Roof Top (ล้านหน่วย)	124.42	234.95	251.46	12.10	12.10	6.43	6.43	6.03	6.03	185.55	88.84	7.03	-46.86	-46.86	-6.22	-6.22	
สัดส่วนหน่วยซื้อ กฟน. 230 เควี (ร้อยละ)	13.73	14.44	13.57	14.13	14.13	14.84	14.84	14.39	14.39	0.07	0.05	-0.06	0.71	0.71	-0.45	-0.45	
สัดส่วนหน่วยซื้อ กฟน. On Peak (ร้อยละ)	43.71	44.90	43.87	45.53	45.53	45.79	45.79	45.86	45.86	0.00	0.03	-0.02	0.26	0.26	0.06	0.06	
ค่าความต้องการพลังงานสูงสุด (เมกะวัตต์)	9,296.57	9,114.74	8,889.82	7,687.39	7,687.39	7,989.70	7,989.70	7,946.75	7,946.75	6.17	-1.96	-2.47	3.93	3.93	-0.54	-0.54	
ค่าตัวประกอบกำลังไฟฟ้า (ร้อยละ)	65.12	66.90	68.77	70.55	70.55	69.28	69.28	71.19	71.19	-2.18	1.78	1.87	-1.27	-1.27	1.91	1.91	
	การจำหน่ายไฟฟ้าของ กฟน.									อัตราการเปลี่ยนแปลงเมื่อเปรียบเทียบกับช่วงเวลาเดียวกันปีที่ผ่านมา (ร้อยละ)							
	2559	2560	2561	2560		2561		2562		2559	2560	2561	2561		2562		
				ม.ค.	สะสม 1 เดือน	ม.ค.	สะสม 1 เดือน	ม.ค.	สะสม 1 เดือน				ม.ค.	สะสม 1 เดือน			
หน่วยขายไม่รวมไฟฟ้าสาธารณะ (ล้านหน่วย)	50,901.71	50,700.58	51,108.87	3,868.59	3,868.59	3,833.83	3,833.83	4,077.16	4,077.16	3.16	-0.40	0.81	-0.90	-0.90	6.35	6.35	
- จำนวนตามประเภทอัตราค่าไฟฟ้า																	
ประเภทบ้านอยู่อาศัย	12,998.22	13,041.40	13,133.87	939.48	939.48	878.75	878.75	1,035.21	1,035.21	5.08	0.33	0.71	-6.46	-6.46	17.80	17.80	
ประเภทกิจการขนาดเล็ก	8,010.45	7,927.38	7,956.34	603.42	603.42	580.30	580.30	633.98	633.98	3.58	-1.04	0.37	-3.83	-3.83	9.25	9.25	
ประเภทกิจการขนาดกลาง	8,742.72	8,696.59	8,795.22	668.38	668.38	680.67	680.67	706.91	706.91	-2.06	-0.53	1.13	1.84	1.84	3.86	3.86	
ประเภทกิจการขนาดใหญ่	18,452.02	18,343.40	18,507.69	1,452.19	1,452.19	1,484.08	1,484.08	1,484.07	1,484.07	4.46	-0.59	0.90	2.20	2.20	-0.001	0.00	
ประเภทกิจการเฉพาะอย่าง	2,154.66	2,156.42	2,174.83	164.91	164.91	170.08	170.08	173.04	173.04	1.26	0.08	0.85	3.14	3.14	1.74	1.74	
ประเภทองค์กรที่ไม่แสวงหากำไร	124.81	131.39	130.35	10.01	10.01	10.19	10.19	10.21	10.21	14.94	5.27	-0.79	1.80	1.80	0.20	0.20	
ประเภทไฟฟ้าชั่วคราว	418.83	404.00	410.52	30.20	30.20	29.76	29.76	33.74	33.74	1.19	-3.54	1.61	-1.46	-1.46	13.37	13.37	
สถานีอัดประจุไฟฟ้า	-	-	0.05	-	-	0.000045	0.000045	0.003014	0.003014						6597.78	6597.78	
- จำนวนตาม 4 กลุ่มทางเศรษฐกิจหลัก																	
กลุ่มบ้านอยู่อาศัย	13,672.10	13,698.44	13,787.10	989.51	989.51	924.65	924.65	1,087.22	1,087.22	4.87	0.19	0.65	-6.55	-6.55	17.58	17.58	
กลุ่มธุรกิจ	20,765.18	20,885.14	21,400.45	1,605.14	1,605.14	1,629.52	1,629.52	1,737.29	1,737.29	3.70	0.58	2.47	1.52	1.52	6.61	6.61	
กลุ่มอุตสาหกรรม	14,155.12	13,845.36	13,696.37	1,103.42	1,103.42	1,106.43	1,106.43	1,077.84	1,077.84	0.98	-2.19	-1.08	0.27	0.27	-2.58	-2.58	
กลุ่มราชการและองค์กรไม่แสวงหากำไร	2,309.31	2,271.64	2,224.95	170.52	170.52	173.23	173.23	174.81	174.81	1.99	-1.63	-2.06	1.59	1.59	0.91	0.91	
- จำนวนตามจังหวัด																	
กรุงเทพฯ	36,210.82	35,890.33	35,834.12	2,735.97	2,735.97	2,503.64	2,503.64	2,857.50	2,857.50	2.43	-0.89	-0.16	-8.49	-8.49	14.13	14.13	
นนทบุรี	4,760.83	4,809.93	4,970.05	352.99	352.99	369.48	369.48	404.23	404.23	6.31	1.03	3.33	4.67	4.67	9.41	9.41	
สมุทรปราการ	9,930.06	10,000.32	10,304.70	779.63	779.63	960.71	960.71	815.43	815.43	4.39	0.71	3.04	23.23	23.23	-15.12	-15.12	
- จำนวนตามการไฟฟ้านครหลวงเขต																	
คลองเตย	4,628.69	4,606.03	4,625.70	358.50	358.50	358.69	358.69	375.39	375.39	1.62	-0.49	0.43	0.05	0.05	4.66	4.66	
ธนบุรี	1,938.78	1,918.26	1,898.27	143.90	143.90	138.59	138.59	150.70	150.70	2.77	-1.06	-1.04	-3.69	-3.69	8.74	8.74	
นนทบุรี	3,449.36	3,438.62	3,450.40	257.66	257.66	248.65	248.65	271.04	271.04	3.45	-0.31	0.34	-3.50	-3.50	9.00	9.00	
บางกะปิ	2,936.82	2,953.07	2,974.03	225.10	225.10	218.72	218.72	240.94	240.94	3.12	0.55	0.71	-2.83	-2.83	10.16	10.16	
บางขุนเทียน	2,518.07	2,481.57	2,473.17	188.78	188.78	185.35	185.35	197.81	197.81	2.40	-1.45	-0.34	-1.82	-1.82	6.72	6.72	
บางเขน	3,053.57	3,006.26	3,012.18	226.56	226.56	223.60	223.60	237.49	237.49	3.23	-1.55	0.20	-1.31	-1.31	6.21	6.21	
บางบัวทอง	1,690.86	1,750.02	1,806.52	128.10	128.10	129.79	129.79	144.00	144.00	6.22	3.50	3.23	1.32	1.32	10.95	10.95	
บางพลี	4,786.06	4,862.53	5,078.79	369.88	369.88	389.09	389.09	406.49	406.49	2.79	1.60	4.45	5.19	5.19	4.47	4.47	
บางใหญ่	1,618.94	1,624.06	1,647.50	119.59	119.59	117.02	117.02	131.07	131.07	7.94	0.32	1.44	-2.15	-2.15	12.01	12.01	
ประเวศ	2,564.49	2,624.19	2,678.06	196.49	196.49	198.23	198.23	215.44	215.44	3.51	2.33	2.05	0.89	0.89	8.68	8.68	
มีนบุรี	1,880.96	1,881.75	1,931.41	142.50	142.50	141.33	141.33	154.84	154.84	4.96	0.04	2.64	-0.82	-0.82	9.56	9.56	
ยานนาวา	1,938.07	1,905.46	1,902.24	146.44	146.44	141.33	141.33	153.62	153.62	2.14	-1.68	-0.17	-3.49	-3.49	8.70	8.70	
ราชบุรีบูรณะ	3,955.21	3,987.44	4,001.37	307.33	307.33	310.04	310.04	319.39	319.39	3.58	0.81	0.35	0.88	0.88	3.02	3.02	
ลาดกระบัง	2,017.64	1,892.41	1,919.57	143.98	143.98	142.52	142.52	151.43	151.43	1.38	-6.21	1.44	-1.01	-1.01	6.25	6.25	
ลาดพร้าว	1,910.19	1,883.28	1,884.99	141.48	141.48	135.30	135.30	148.42	148.42	4.22	-1.41	0.09	-4.37	-4.37	9.70	9.70	
วัดเขียบ	1,108.22	1,088.55	1,081.21	83.94	83.94	80.44	80.44	92.44	92.44	0.11	-1.77	-0.67	-4.17	-4.17	14.92	14.92	
สมุทรปราการ	5,259.01	5,203.33	5,151.51	415.53	415.53	407.19	407.19	397.81	397.81	3.63	-1.06	-1.00	-2.01	-2.01	-2.30	-2.30	
สามเสน	3,646.77	3,593.75	3,591.95	272.83	272.83	267.95	267.95	288.84	288.84	2.30	-1.45	-0.05	-1.79	-1.79	7.80	7.80	
ไฟฟ้าสาธารณะ (ล้านหน่วย)	473.77	482.32	491.34	40.69	40.69	41.27	41.27	42.15	42.15	7.99	1.80	1.87	1.43	1.43	2.13	2.13	
- สัดส่วนไฟฟ้าสาธารณะต่อหน่วยประเภทบ้านอยู่อาศัย (ร้อยละ)	3.64	3.70	3.74	4.33	4.33	4.70	4.70	4.07	4.07	0.10	0.05	0.04	0.36	0.36	-0.62	-0.62	
ไฟฟ้าการ (ล้านหน่วย)	37.46	36.06	38.20	3.13	3.13	3.35	3.35	3.82	3.82	3.25	-3.74	5.93	7.03	7.03	14.03	14.03	
อัตราสูญเสียสะสม (ร้อยละ)	3.32	3.14	3.58	3.03	3.03	5.82	5.82	2.04	2.04	-0.17	-0.18	0.43	2.78	2.78	-3.78	-3.78	

สถิติด้านการซื้อไฟฟ้า การจำหน่ายไฟฟ้า และจำนวนผู้ใช้ไฟฟ้าของ กฟน. ประจำปี ตั้งแต่ปี 2559 - ปัจจุบัน

	จำนวนผู้ใช้ไฟฟ้าของ กฟน.									อัตราการเปลี่ยนแปลงเมื่อเปรียบเทียบกับช่วงเวลาเดียวกันกับปีที่แล้ว (ร้อยละ)							
	2559	2560	2561	2560		2561		2562		2559	2560	2561	2561		2562		
				ม.ค.	สะสม 1 เดือน	ม.ค.	สะสม 1 เดือน	ม.ค.	สะสม 1 เดือน				ม.ค.	สะสม 1 เดือน	ม.ค.	สะสม 1 เดือน	
จำนวนผู้ใช้ไฟฟ้ารวม (ราย)	3,632,722	3,703,312	3,805,840	3,639,929	3,639,929	3,710,290	3,710,290	3,815,937	3,815,937	3.14	1.94	2.77	1.93	1.93	2.85	2.85	
- จำนวนตามประเภทอัตราค่าไฟฟ้า																	
ประเภทบ้านอยู่อาศัย	3,062,576	3,149,375	3,240,838	3,069,268	3,069,268	3,155,304	3,155,304	3,250,102	3,250,102	3.43	2.83	2.90	2.80	2.80	3.00	3.00	
ประเภทกิจการขนาดเล็ก	517,300	500,229	509,477	517,776	517,776	501,084	501,084	510,189	510,189	1.61	-3.30	1.85	-3.22	-3.22	1.82	1.82	
ประเภทกิจการขนาดกลาง	22,524	22,771	23,314	22,583	22,583	22,768	22,768	23,355	23,355	1.61	1.10	2.38	0.82	0.82	2.58	2.58	
ประเภทกิจการขนาดใหญ่	2,324	2,353	2,386	2,286	2,286	2,357	2,357	2,392	2,392	4.92	1.25	1.40	3.11	3.11	1.48	1.48	
ประเภทกิจการเฉพาะอย่าง	3,021	3,089	3,185	3,026	3,026	3,091	3,091	3,202	3,202	2.10	2.25	3.11	2.15	2.15	3.59	3.59	
ประเภทองค์กรที่ไม่แสวงหากำไร	330	322	318	331	331	322	322	318	318	1.85	-2.42	-1.24	-2.72	-2.72	-1.24	-1.24	
ประเภทไฟฟ้าชั่วคราว	24,647	25,173	26,235	24,659	24,659	25,357	25,357	26,286	26,286	1.70	2.13	4.22	2.83	2.83	3.66	3.66	
สถานีอัดประจุไฟฟ้า	-	-	87	-	-	7	7	93	93						1228.57	1228.57	
- จำนวนตามกลุ่มทางเศรษฐกิจ																	
กลุ่มบ้านอยู่อาศัย	3,131,778	3,223,016	3,315,396	3,138,614	3,138,614	3,227,472	3,227,472	3,324,751	3,324,751	3.39	2.91	2.87	2.83	2.83	3.01	3.01	
กลุ่มธุรกิจ	443,840	423,511	434,168	444,211	444,211	426,565	426,565	434,778	434,778	1.69	-4.58	2.52	-3.97	-3.97	1.93	1.93	
กลุ่มอุตสาหกรรม	46,689	46,529	46,144	46,698	46,698	45,984	45,984	46,273	46,273	1.71	-0.34	-0.83	-1.53	-1.53	0.63	0.63	
กลุ่มราชการและองค์กรไม่แสวงหากำไร	10,415	10,256	10,132	10,406	10,406	10,269	10,269	10,135	10,135	-2.93	-1.53	-1.21	-1.32	-1.32	-1.30	-1.30	
- จำนวนตามจังหวัด																	
กรุงเทพฯ	2,614,349	2,651,266	2,687,643	2,617,762	2,617,762	2,618,506	2,618,506	2,693,950	2,693,950	2.63	1.41	1.37	0.03	0.03	2.88	2.88	
นนทบุรี	545,816	561,426	607,970	547,246	547,246	580,554	580,554	609,619	609,619	4.23	2.86	8.29	6.09	6.09	5.01	5.01	
สมุทรปราการ	472,557	490,620	510,227	474,921	474,921	511,230	511,230	512,368	512,368	4.78	3.82	4.00	7.65	7.65	0.22	0.22	
- จำนวนตามการไฟฟ้าในนครหลวงเขต																	
คลองเตย	125,122	127,951	133,056	125,405	125,405	127,904	127,904	133,001	133,001	4.88	2.26	3.99	1.99	1.99	3.99	3.99	
ธนบุรี	181,029	185,623	190,337	182,362	182,362	186,498	186,498	190,504	190,504	1.92	2.54	2.54	2.27	2.27	2.15	2.15	
นนทบุรี	324,071	329,236	335,775	324,421	324,421	329,652	329,652	336,597	336,597	3.99	1.59	1.99	1.61	1.61	2.11	2.11	
บางกะปิ	212,321	212,817	218,513	212,095	212,095	213,816	213,816	219,709	219,709	2.38	0.23	2.68	0.81	0.81	2.76	2.76	
บางขุนเทียน	231,452	232,699	238,473	231,746	231,746	232,937	232,937	238,810	238,810	2.63	0.54	2.48	0.51	0.51	2.52	2.52	
บางเขน	291,032	296,475	305,589	291,645	291,645	296,596	296,596	306,984	306,984	2.32	1.87	3.07	1.70	1.70	3.50	3.50	
บางบัวทอง	204,444	211,231	219,076	204,964	204,964	211,738	211,738	219,658	219,658	4.14	3.32	3.71	3.30	3.30	3.74	3.74	
บางพลี	187,276	192,907	200,237	187,750	187,750	193,416	193,416	201,133	201,133	3.21	3.01	3.80	3.02	3.02	3.99	3.99	
บางใหญ่	206,821	215,416	225,346	207,206	207,206	215,852	215,852	226,054	226,054	3.38	4.16	4.61	4.17	4.17	4.73	4.73	
ประเวศ	213,348	221,051	230,177	214,619	214,619	222,231	222,231	230,934	230,934	4.85	3.61	4.13	3.55	3.55	3.92	3.92	
มีนบุรี	217,224	222,021	228,329	217,630	217,630	222,771	222,771	228,723	228,723	3.54	2.21	2.84	2.36	2.36	2.67	2.67	
ยานนาวา	154,534	155,023	157,685	155,030	155,030	154,994	154,994	157,685	157,685	3.65	0.32	1.72	-0.02	-0.02	1.74	1.74	
ราชบุรีบูรณะ	238,189	242,857	247,731	238,583	238,583	243,427	243,427	248,392	248,392	2.34	1.96	2.01	2.03	2.03	2.04	2.04	
ลาดกระบัง	150,690	153,129	155,912	150,987	150,987	153,340	153,340	156,172	156,172	3.29	1.62	1.82	1.56	1.56	1.85	1.85	
ลาดพร้าว	181,053	180,465	182,352	181,125	181,125	180,480	180,480	182,331	182,331	1.97	-0.32	1.05	-0.36	-0.36	1.03	1.03	
วัดเขยิบ	76,900	75,740	75,659	76,870	76,870	75,691	75,691	75,620	75,620	-0.15	-1.51	-0.11	-1.53	-1.53	-0.09	-0.09	
สมุทรปราการ	206,166	213,743	218,748	206,501	206,501	214,047	214,047	219,801	219,801	5.19	3.68	2.34	3.65	3.65	2.69	2.69	
สามเสน	231,050	234,928	242,845	230,990	230,990	234,900	234,900	243,829	243,829	1.89	1.68	3.37	1.69	1.69	3.80	3.80	