

รายงานสถานการณ์การจำหน่ายไฟฟ้าและบทวิเคราะห์  
การไฟฟ้านครหลวง

ฉบับเดือน ตุลาคม 2562

กองอัตราค่าไฟฟ้าและพยากรณ์พลังไฟฟ้า ฝ่ายเศรษฐกิจพลังไฟฟ้า

## คำนำ

รายงานฉบับนี้จัดทำขึ้นเพื่อแสดงผลความสำเร็จของการจัดทำรายงานสถานการณ์การจำหน่ายไฟฟ้า และบทวิเคราะห์การใช้ไฟฟ้า ซึ่งเป็นข้อมูลการจำหน่ายไฟฟ้าของการไฟฟ้าฝ่ายจำหน่ายต่อภาครัฐ โดยข้อมูลดังกล่าวเป็นข้อมูลที่แสดงถึงความต้องการใช้ไฟฟ้าของผู้ใช้ไฟฟ้าประเภทต่างๆ อันจะเป็นข้อมูลที่เป็นประโยชน์อย่างยิ่งในการประเมินสถานการณ์ความต้องการใช้ไฟฟ้าของประเทศเพื่อใช้ในการกำหนดนโยบายไฟฟ้า ซึ่งจะพิจารณาความสำเร็จจากการที่การไฟฟ้าฝ่ายจำหน่ายสามารถดำเนินการตามขั้นตอนและระยะเวลาที่ฝ่ายบริหารกำหนดไว้อย่างครบถ้วน

ฝ่ายเศรษฐกิจพลังไฟฟ้า

## สารบัญ

บทสรุปผู้บริหาร	1
สถานการณ์การผลิตไฟฟ้าและการใช้ไฟฟ้าประจำเดือน ตุลาคม 2562	2
1. ภาพรวมการใช้ไฟฟ้าของประเทศ	2
1.1 กำลังผลิตสุทธิของระบบ กฟผ. (EGAT Net Generation) และ การจำหน่ายไฟฟ้าของ กฟผ. (EGAT Sales)	2
1.2 การใช้ไฟฟ้าของผู้ใช้ไฟฟ้าในประเทศไทย	6
2. การใช้ไฟฟ้าของการไฟฟ้านครหลวง	7
2.1 การซื้อไฟฟ้าและความต้องการพลังไฟฟ้าสูงสุด	7
2.2 การจำหน่ายไฟฟ้า อัตราสูญเสีย และจำนวนผู้ใช้ไฟฟ้า	10
2.3 ราคาขายปลีก และราคาซื้อเฉลี่ย	15
3. สรุปสถานการณ์ทางเศรษฐกิจประจำเดือน ตุลาคม 2562	16
4. สถิติด้านการซื้อไฟฟ้า การจำหน่ายไฟฟ้า และจำนวนผู้ใช้ไฟฟ้าของ กฟน. ตั้งแต่ปี 2559 – ปัจจุบัน	17-18

## บทสรุปผู้บริหาร

การจำหน่ายไฟฟ้าของประเทศในเดือน ต.ค. 62 มีการขยายตัวเมื่อเปรียบเทียบกับช่วงเวลาเดียวกันของปีที่แล้ว โดยมีการขยายตัวทั้งในพื้นที่ของ กฟน. กฟภ. และ กฟผ. ให้แก่ลูกค้าตรงภายในประเทศ เมื่อพิจารณาการจำหน่ายไฟฟ้าของประเทศตามกลุ่มเศรษฐกิจหลักพบว่า ในเดือน ต.ค. 62 หน่วยขายกลุ่มบ้านอยู่อาศัย และธุรกิจมีการขยายตัว ขณะที่หน่วยขายกลุ่มอุตสาหกรรมมีการหดตัวเมื่อเปรียบเทียบกับช่วงเวลาเดียวกันของปีที่แล้ว โดยหน่วยขายกลุ่มบ้านอยู่อาศัยขยายตัวทั้งในพื้นที่ของ กฟน. และ กฟภ. หน่วยขายกลุ่มธุรกิจขยายตัวทั้งในพื้นที่ของ กฟน. กฟภ. ยกเว้นลูกค้าตรงภายในประเทศของ กฟผ. ที่หดตัวลง ขณะที่หน่วยขายกลุ่มอุตสาหกรรมหดตัวทุกพื้นที่ทั้งของ กฟน. และ กฟภ. และ กฟผ. โดยหน่วยขายรายสาขาธุรกิจของประเทศที่มีอัตราการขยายตัวสูงสุด 3 อันดับ ได้แก่ บริการขนส่งทางบก อพาร์ทเมนต์และเกสต์เฮ้าส์ และการไฟฟ้าและประปา ตามลำดับ ในขณะที่หน่วยขายรายสาขาอุตสาหกรรมที่มีอัตราการหดตัวสูงสุด 3 อันดับ ได้แก่ ผลิตไฟฟ้า ผลิตเหล็กและโลหะพื้นฐานผลิตไฟฟ้า และสิ่งทอ ตามลำดับ

หน่วยขายของ กฟน. ในเดือน ต.ค. 62 มีการขยายตัวเมื่อเปรียบเทียบกับเดือนเดียวกันของปีที่แล้วหากพิจารณาจำแนกตาม 4 กลุ่มเศรษฐกิจหลัก พบว่า หน่วยขายขยายตัวในกลุ่มบ้านอยู่อาศัยและธุรกิจ ขณะที่หน่วยขายกลุ่มอุตสาหกรรมและราชการและองค์กรที่ไม่แสวงหากำไรมีการหดตัว โดยปัจจัยที่ส่งผลกระทบต่อการหดตัวของหน่วยขายที่สำคัญมาจากการหดตัวของกลุ่มอุตสาหกรรมหลัก แม้ว่าอุณหภูมิจะสูงขึ้น เมื่อเปรียบเทียบกับเดือนเดียวกันของปีที่แล้ว ขณะที่กิจกรรมทางเศรษฐกิจมหภาคในเดือน ต.ค. 62 ยังอยู่ในภาวะชะลอตัวต่อเนื่องจากเดือนก่อนหน้า โดยการส่งออกสินค้าหดตัวต่อเนื่องตามการชะลอตัวของเศรษฐกิจประเทศคู่ค้าสอดคล้องกับการผลิตภาคอุตสาหกรรมและเครื่องจักรการลงทุน ภาคเอกชน ขณะที่การใช้จ่ายภาครัฐกลับมาหดตัวตามรายจ่ายลงทุน อย่างไรก็ตาม ภาครัฐยังคงใช้จ่ายงบลงทุนขยายตัวสูงขึ้นจากเดือนก่อน โดยได้รับผลดีชั่วคราวจากมาตรการกระตุ้นเศรษฐกิจของภาครัฐ สำหรับภาคการท่องเที่ยวขยายตัวดีต่อเนื่อง

สำหรับหน่วยขายของธุรกิจในเดือน ต.ค. 62 ที่มีสัดส่วนหน่วยใช้ไฟฟ้าสูงสุด 10 อันดับมีอัตราการขยายตัวสูงสุด 3 อันดับ ได้แก่ อพาร์ทเมนต์และเกสต์เฮ้าส์ โรงพยาบาลทั่วไป และก่อสร้าง ตามลำดับ และหน่วยขายของอุตสาหกรรมที่มีสัดส่วนหน่วยใช้ไฟฟ้าสูงสุด 10 อันดับมีอัตราการหดตัวสูงสุด 3 อันดับ ได้แก่ ผลิตเหล็กและโลหะพื้นฐาน สิ่งทอ และอุปกรณ์อิเล็กทรอนิกส์ ตามลำดับ

หน่วยซื้อไฟฟ้าของ กฟน. ในเดือน ต.ค. 62 เมื่อเปรียบเทียบกับช่วงเวลาเดียวกันของปีที่แล้ว ขยายตัวในอัตราที่สูงกว่าอัตราการขยายตัวของหน่วยขายไฟฟ้า ทำให้อัตราสูญเสียในเดือน ต.ค. 62 อยู่ในระดับที่สูงกว่าเดือนเดียวกันของปีที่แล้ว โดยอยู่ในระดับร้อยละ 5.71 ซึ่งต่ำกว่าช่วงเวลาเดียวกันของปีที่แล้วที่ระดับร้อยละ 4.02 สำหรับราคาซื้อไฟฟ้าเฉลี่ยรวม  $F_t$  เฉลี่ยเดือน ต.ค. 62 เพิ่มขึ้นเมื่อเปรียบเทียบกับช่วงเวลาเดียวกันของปีที่แล้ว เป็นผลจากสัดส่วนหน่วยซื้อที่ระดับแรงดัน 230 kV ที่เพิ่มสูงขึ้น ขณะที่ราคาขายปลีกเฉลี่ยรวม  $F_t$  เฉลี่ยเพิ่มขึ้นโดยมีปัจจัยสำคัญประการหนึ่งมาจากอัตรา  $F_t$  ในเดือน ต.ค. 62 เพิ่มขึ้นจากช่วงเวลาเดียวกันของปีที่แล้ว

## สถานการณ์การผลิตไฟฟ้าและการใช้ไฟฟ้าประจำเดือน ตุลาคม 2562

### 1. ภาพรวมการใช้ไฟฟ้าของประเทศ

#### 1.1 กำลังผลิตสุทธิของระบบ กฟผ. (EGAT Net Generation) และ การจำหน่ายไฟฟ้าของกฟผ. (EGAT Sales)<sup>1</sup>

● หน่วยผลิตไฟฟ้าสุทธิของกฟผ. ประจำเดือน ต.ค. 62 เท่ากับ 17,040.45 ล้านหน่วย เพิ่มขึ้นร้อยละ 3.40 เมื่อเปรียบเทียบกับช่วงเวลาเดียวกันของปีที่แล้ว โดยหน่วยจำหน่ายของ กฟผ. ประจำเดือน ต.ค. 62 เท่ากับ 16,631.09 ล้านหน่วย เพิ่มขึ้นร้อยละ 2.76 เมื่อเปรียบเทียบกับช่วงเวลาเดียวกันของปีที่แล้วโดยเป็นหน่วยจำหน่ายให้ กฟน. กฟภ. และลูกค้าตรงของกฟผ. เท่ากับ 4,744.10 11,525.52 และ 361.48 ล้านหน่วย ตามลำดับ เมื่อเปรียบเทียบกับช่วงเวลาเดียวกันของปีที่แล้วพบว่า หน่วยจำหน่ายให้ กฟน. กฟภ. และลูกค้าตรงของ กฟผ. เพิ่มขึ้นร้อยละ 3.60 0.67 และ 132.24 ตามลำดับ

● หน่วยผลิตไฟฟ้าสุทธิสะสม ม.ค. – ต.ค. 62 เท่ากับ 167,236.33 ล้านหน่วย เพิ่มขึ้นจากช่วงเวลาเดียวกันของปีที่แล้วร้อยละ 4.37 โดยหน่วยจำหน่ายของ กฟผ. สะสมเดือน ม.ค. – ต.ค. 62 เท่ากับ 163,550.66 ล้านหน่วย เพิ่มขึ้นร้อยละ 4.19 เมื่อเปรียบเทียบกับช่วงเวลาเดียวกันของปีที่แล้ว โดยเป็นหน่วยจำหน่ายให้ กฟน. กฟภ. และลูกค้าตรงของ กฟผ. เท่ากับ 46,687.08 114,093.69 และ 2,769.91 ล้านหน่วย ตามลำดับ เมื่อเปรียบเทียบกับช่วงเวลาเดียวกันของปีที่แล้วพบว่าหน่วยจำหน่ายให้ กฟน. กฟภ. และลูกค้าตรงของ กฟผ. เพิ่มขึ้นร้อยละ 4.72 3.07 และ 63.49 ตามลำดับ

#### หน่วยผลิตไฟฟ้าสุทธิ กฟผ. ปี 2562 เปรียบเทียบกับ ปี 2561

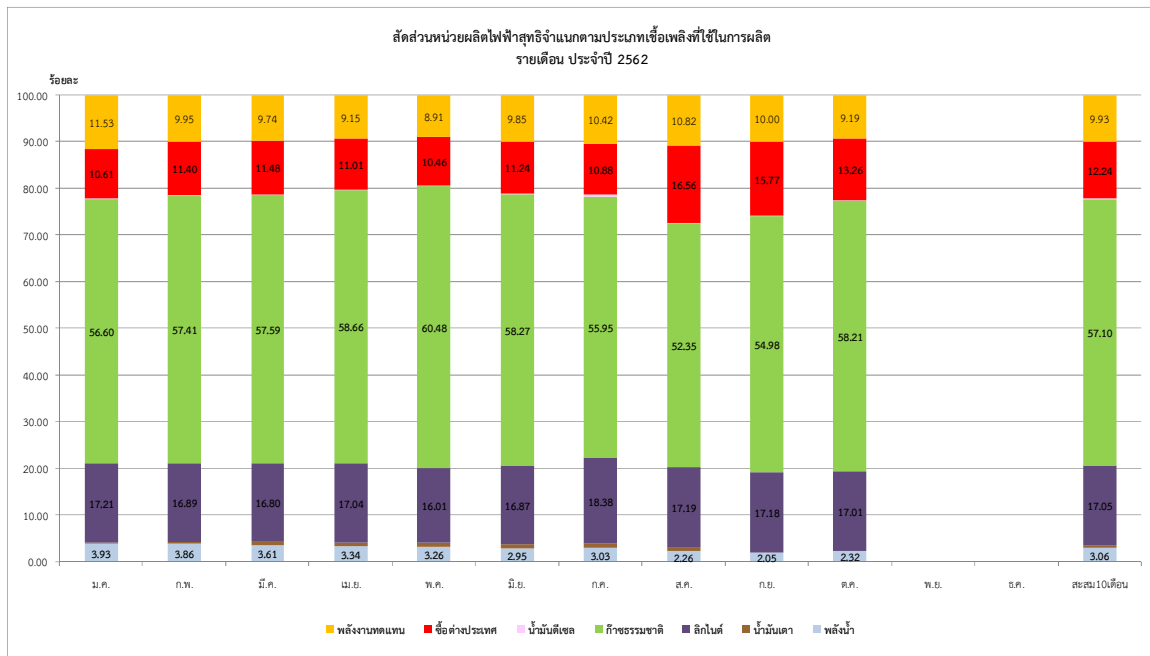
พื้นที่จำหน่าย ของ กฟผ.	เดือน ต.ค. 62			ม.ค. – ต.ค. 62		
	ล้านหน่วย	เพิ่มขึ้น/ลดลง (ร้อยละ)	สัดส่วน (ร้อยละ)	ล้านหน่วย	เพิ่มขึ้น/ลดลง (ร้อยละ)	สัดส่วน (ร้อยละ)
กฟน.	4,744.10	3.60	27.84	46,687.08	4.72	27.92
กฟภ.	11,525.52	0.67	67.64	114,093.69	3.07	68.22
ลูกค้าตรง	361.48	132.24	2.12	2,769.91	63.49	1.66
รวมหน่วยขาย	16,631.09	2.76	97.60	163,550.66	4.19	97.80
อัตราสูญเสีย	409.36	41.28	2.40	3,685.66	19.76	2.20
รวมทั้งสิ้น	17,040.45	3.40	100.00	167,236.33	4.37	100.00

● ในรอบ 10 เดือนที่ผ่านมาเชื้อเพลิงที่ใช้ในการผลิตไฟฟ้าส่วนใหญ่คือ ก๊าซธรรมชาติ และลิกไนต์ โดยคิดเป็นสัดส่วนร้อยละ 57.10 และ 17.05 ของหน่วยผลิตไฟฟ้าสุทธิทั้งหมดตามลำดับ โดยเชื้อเพลิงที่ กฟผ. ใช้ในการผลิตไฟฟ้าที่เพิ่มขึ้นสูงสุดคือ น้ำมันเตา เพิ่มขึ้นร้อยละ 1,549.16 ในขณะที่การใช้พลังงาน ลดลงร้อยละ 14.98 เมื่อเปรียบเทียบกับช่วงเวลาเดียวกันของปีที่แล้ว

<sup>1</sup>พิจารณาเฉพาะในส่วนของกำลังผลิตสุทธิของระบบ กฟผ. (EGAT Net Generation) ซึ่งเกิดจาก 1.การผลิตไฟฟ้าจากโรงไฟฟ้าของ กฟผ. 2.การซื้อไฟฟ้าจากต่างประเทศ ผู้ผลิตไฟฟ้าอิสระ (IPP) และผู้ผลิตไฟฟ้าขนาดเล็ก (SPP) โดยไม่รวมการใช้ไฟฟ้าภายในสถานีไฟฟ้า (Station Services) ของ กฟผ. IPP และ SPP

สัดส่วนการผลิตไฟฟ้าจำแนกตามเชื้อเพลิงปี 2562

2562	ม.ค.	ก.พ.	มี.ค.	เม.ย.	พ.ค.	มิ.ย.	ก.ค.	ส.ค.	ก.ย.	ต.ค.	พ.ย.	ธ.ค.	สะสม 10 เดือน
พลังน้ำ	3.93	3.86	3.61	3.34	3.26	2.95	3.03	2.26	2.05	2.32			3.06
น้ำมันเตา	0.08	0.45	0.76	0.77	0.86	0.79	0.87	0.81	0.00	0.00			0.55
ลิกไนต์	17.21	16.89	16.80	17.04	16.01	16.87	18.38	17.19	17.18	17.01			17.05
ก๊าซธรรมชาติ	56.60	57.40	57.58	58.67	60.48	58.27	55.95	52.35	54.98	58.21			57.10
น้ำมันดีเซล	0.04	0.05	0.03	0.02	0.03	0.02	0.47	0.02	0.02	0.01			0.07
ซื้อต่างประเทศ	10.61	11.40	11.48	11.01	10.46	11.24	10.88	16.56	15.77	13.26			12.24
พลังงานทดแทน	11.53	9.95	9.74	9.15	8.91	9.85	10.42	10.82	10.00	9.19			9.93
รวม	100	100	100	100	100	100	100	100	100	100			100



ความต้องการพลังไฟฟ้าสูงสุด (Peak) สุทธิของระบบ กฟผ. ในเดือน ต.ค. 62 มีค่า 28,026.20 เมกะวัตต์เกิดขึ้นเมื่อวันที่ 24 ต.ค. 62 (18.30 น.) เพิ่มขึ้นร้อยละ 4.43 เมื่อเปรียบเทียบกับเดือนเดียวกันของปีที่แล้ว สำหรับค่าความต้องการพลังไฟฟ้าสูงสุดเฉพาะในส่วนการจำหน่ายไฟฟ้าของ กฟผ. ในเดือน ต.ค. 62 มีค่า 27,449.26 เมกะวัตต์ เกิดขึ้นเมื่อวันที่ 24 ต.ค. 62 (18.30 น.) เพิ่มขึ้นร้อยละ 3.96 เมื่อเปรียบเทียบกับเดือนเดียวกันของปีที่แล้ว<sup>2</sup>

ในช่วง 10 เดือนของปี 62 (ม.ค. – ต.ค. 62) ความต้องการพลังไฟฟ้าสูงสุด (Peak) สุทธิของระบบ กฟผ. มีค่า 30,853.20 เมกะวัตต์เกิดขึ้นเมื่อวันที่ 2 พ.ค. 62 (22.27 น.) ซึ่งสูงกว่าค่าความต้องการพลังไฟฟ้าสูงสุด (Peak) สุทธิของระบบ กฟผ. ประจำปี 61 ร้อยละ 8.88 สำหรับค่าความต้องการพลังไฟฟ้าสูงสุดเฉพาะในส่วนการจำหน่ายไฟฟ้าของ กฟผ. ของปี 62 มีค่า 29,961.05 เมกะวัตต์ เกิดขึ้นเมื่อวันที่ 2 พ.ค. 62 (22.30 น.) ซึ่งสูงกว่าค่าความต้องการพลังไฟฟ้าสูงสุดในส่วนของการจำหน่ายประจำปี 61<sup>3</sup> ร้อยละ 8.28

ค่าความต้องการพลังไฟฟ้าสูงสุดของระบบที่จำหน่ายไฟฟ้าให้ กฟน. กฟภ. และลูกค้านำตรงของ กฟผ. ในเดือน ต.ค. 62 มีค่า 8,675.63 19,224.96 และ 772.90 เมกะวัตต์ ตามลำดับเมื่อเปรียบเทียบกับเดือนเดียวกันของปีที่แล้วพบว่า ค่าความต้องการพลังไฟฟ้าสูงสุดของ กฟน. กฟภ. และลูกค้านำตรงของ กฟผ. เพิ่มขึ้น ร้อยละ 3.59 และ 1.32 และ 65.38 ตามลำดับ โดยค่าความต้องการพลังไฟฟ้าสูงสุดของ กฟน. และ กฟภ. เกิดขึ้นในวันที่ 25 ต.ค. 62 (14.30 น.) และ 24 ต.ค. 62 (19.00 น.) ตามลำดับ<sup>4</sup>

ในช่วง 10 เดือนของปี 62 (ม.ค. – ต.ค. 62) ค่าความต้องการพลังไฟฟ้าสูงสุดของระบบที่จำหน่ายไฟฟ้าให้ กฟน. กฟภ. และลูกค้านำตรงของ กฟผ. มีค่า 9,525.93 21,150.73 และ 1,029.70 เมกะวัตต์ โดยค่าความต้องการพลังไฟฟ้าสูงสุดของ กฟน. กฟภ. และลูกค้านำตรงของ กฟผ. สูงกว่าค่าความต้องการพลังไฟฟ้าสูงสุดประจำปี 61 คิดเป็นร้อยละ 7.16 7.99 และ 70.12 ตามลำดับ โดยค่าความต้องการพลังไฟฟ้าสูงสุดของ กฟน. และ กฟภ. เกิดขึ้นในวันที่ 25 เม.ย. 62 (14.00 น.) และ 20 เม.ย. 62 (21.00 น.) ตามลำดับ<sup>5</sup>

---

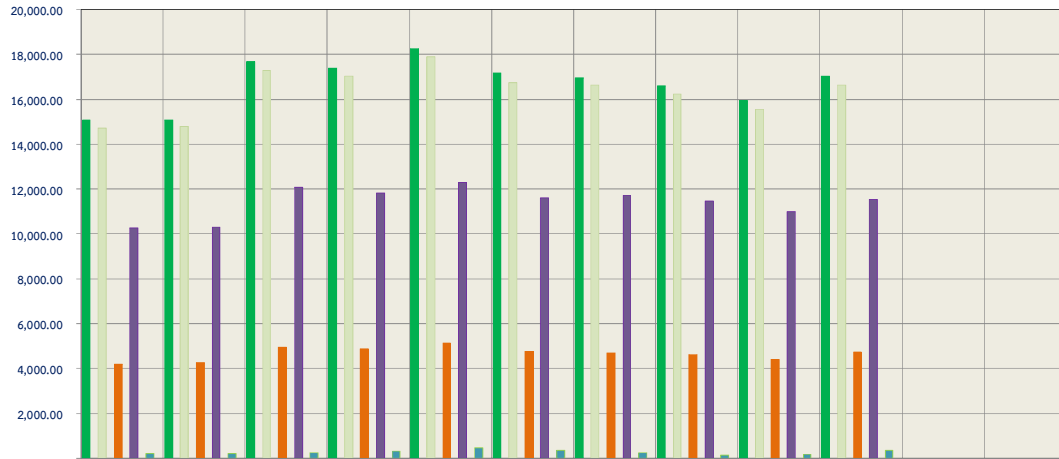
<sup>2</sup>ความต้องการพลังไฟฟ้าสูงสุด (Peak) สุทธิ ของระบบ กฟผ. ประจำปีเดือน ต.ค. 61 เกิดขึ้นเมื่อวันที่ 18 ต.ค. 61 (18.34 น.) ในขณะที่ค่าความต้องการพลังไฟฟ้าสูงสุดเฉพาะในส่วนการจำหน่ายไฟฟ้าของ กฟผ. ประจำปีเดือน ต.ค. 61เกิดขึ้นเมื่อวันที่ 16 ต.ค. 61 (19.00 น.)

<sup>3</sup>ความต้องการพลังไฟฟ้าสูงสุด (Peak) สุทธิ ของระบบ กฟผ. ประจำปี 61 เกิดขึ้นเมื่อวันที่ 24 เม.ย. 61 (20.30 น.) ในขณะที่ค่าความต้องการพลังไฟฟ้าสูงสุดเฉพาะในส่วนการจำหน่ายไฟฟ้าของ กฟผ. ประจำปี 61 เกิดขึ้นเมื่อวันที่ 24 เม.ย. 61 (21.00น.)

<sup>4</sup>ความต้องการพลังไฟฟ้าสูงสุด (Peak) ในส่วนที่ กฟผ. จำหน่ายไฟฟ้าให้ กฟน. และ กฟภ. ประจำปีเดือน ต.ค. 61 เกิดขึ้นเมื่อวันที่ 18 ก.ย. 61 (14.00 น.) และ 16 ต.ค. 61 (19.00 น.) ตามลำดับ

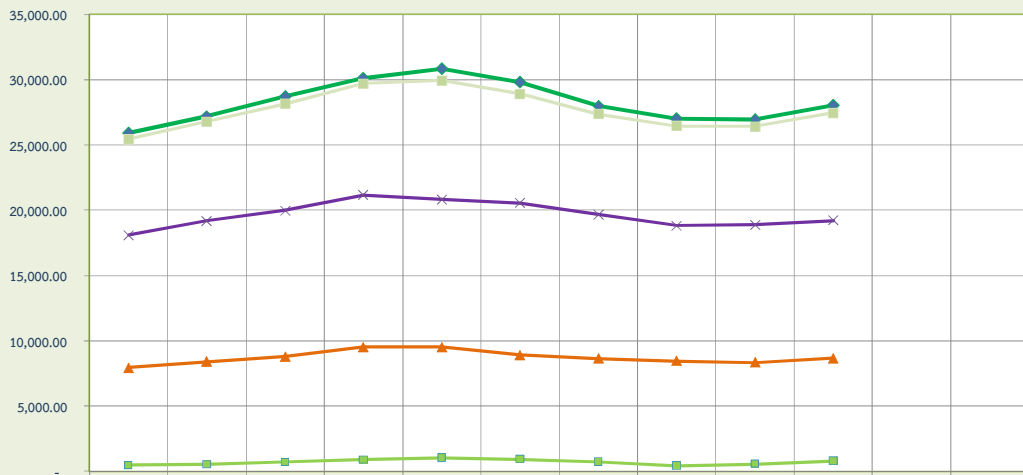
<sup>5</sup>ความต้องการพลังไฟฟ้าสูงสุด (Peak) ในส่วนที่ กฟผ. จำหน่ายไฟฟ้าให้ กฟน. และ กฟภ. ประจำปี 61 เกิดขึ้นเมื่อวันที่ 24 เม.ย. 61 (14.30 น.) และ 24 เม.ย. 61 (21.00 น.) ตามลำดับ

หน่วยผลิตไฟฟ้าสุทธิ และหน่วยจำหน่าย กฟผ. รายเดือน ประจำปี 2562 (ล้านหน่วย)



	ม.ค.	ก.พ.	มี.ค.	เม.ย.	พ.ค.	มิ.ย.	ก.ค.	ส.ค.	ก.ย.	ต.ค.	พ.ย.	ธ.ค.
EGAT Net Gen	15,063.21	15,093.21	17,699.94	17,386.57	18,277.38	17,164.11	16,951.86	16,602.75	15,956.85	17,040.45		
GR_EGAT Net Gen	1.33	7.60	4.24	11.58	8.72	4.41	3.28	0.46	-0.92	3.40		
EGAT Sales	14,704.61	14,799.99	17,293.50	17,031.65	17,890.42	16,740.47	16,652.84	16,238.40	15,567.70	16,631.09		
GR_EGAT Sales	1.36	8.00	3.54	11.73	8.40	3.75	3.72	0.54	-1.36	2.76		
MEA Purchase	4,202.81	4,282.46	4,945.11	4,870.57	5,148.51	4,755.02	4,709.15	4,634.18	4,395.17	4,744.10		
GR_MEA Purchase	2.22	11.12	3.81	14.37	9.34	1.26	3.32	0.98	-1.52	3.60		
PEA Purchase	10,287.90	10,308.54	12,090.38	11,826.89	12,284.91	11,621.53	11,705.63	11,453.17	10,989.22	11,525.52		
GR_PEA Purchase	0.57	6.70	3.22	10.10	5.70	2.90	2.96	0.10	-1.63	0.67		
Direct Customer	213.90	208.99	258.01	334.19	457.00	363.92	238.06	151.05	183.31	361.48		
GR_Direct Customer	28.43	11.18	14.14	37.52	164.53	150.05	85.65	26.00	23.39	132.24		

ค่าความต้องการไฟฟ้าสูงสุดรายเดือน ประจำปี 2562 (เมกะวัตต์)



	ม.ค.	ก.พ.	มี.ค.	เม.ย.	พ.ค.	มิ.ย.	ก.ค.	ส.ค.	ก.ย.	ต.ค.	พ.ย.	ธ.ค.
MW_EGAT Net Gen	25,898.30	27,214.80	28,721.50	30,120.20	30,853.20	29,799.90	28,014.60	26,987.20	26,936.70	28,026.20		
GR_EGAT Net Gen	0.86	3.27	5.15	6.29	12.89	10.67	6.92	1.87	-1.80	4.43		
MW_EGAT Sales	25,462.52	26,799.50	28,166.14	29,693.67	29,961.05	28,917.81	27,366.49	26,454.53	26,428.10	27,449.26		
GR_EGAT Sales	0.52	3.45	5.30	7.31	11.46	9.80	5.85	1.91	-1.83	3.96		
MW_พณ (ซื้อEGAT)	7,946.75	8,377.86	8,772.71	9,525.93	9,509.30	8,894.42	8,627.92	8,453.25	8,339.78	8,675.63		
GR_MEA PEAK	-0.54	5.27	3.12	7.16	12.75	4.46	5.33	2.87	-0.95	3.59		
MW_พท (ซื้อEGAT)	18,093.98	19,178.49	19,969.27	21,150.73	20,830.72	20,550.11	19,656.71	18,812.62	18,870.05	19,224.96		
GR_PEA PEAK	-0.12	3.12	4.65	7.99	7.93	7.36	4.62	-0.35	-2.40	1.32		
MW_DIR (ซื้อEGAT)	445.47	521.66	705.81	870.20	1,029.70	919.51	722.24	423.94	553.59	772.90		
GR_Direct Customer	5.80	-8.60	18.22	43.77	153.30	123.46	132.54	51.96	81.26	65.38		



## 1.2 การใช้ไฟฟ้าของผู้ใช้ไฟฟ้าในประเทศไทย<sup>6</sup>

ภาพรวมการจำหน่ายไฟฟ้าของประเทศไทยประจำเดือน ต.ค. 62 มีการขยายตัว เมื่อเปรียบเทียบกับเดือนเดียวกันของปีที่แล้วร้อยละ 0.04 โดยเป็นการหดตัวทั้งหน่วยจำหน่ายของ กฟน. และ กฟผ. ให้แก่ลูกค้าตรงภายในประเทศ มีเพียงหน่วยจำหน่ายของ กฟน. ที่มีการเติบโต หากพิจารณาจำแนกตามกลุ่มเศรษฐกิจหลักพบว่าหน่วยขายในกลุ่มบ้านอยู่อาศัย และธุรกิจมีการขยายตัว ขณะที่หน่วยขายกลุ่มอุตสาหกรรมมีการหดตัวเมื่อเปรียบเทียบกับช่วงเวลาเดียวกันของปีที่แล้ว โดยหน่วยขายกลุ่มบ้านอยู่อาศัยขยายตัวทั้งในพื้นที่ของ กฟน. และ กฟผ. หน่วยขายกลุ่มธุรกิจขยายตัวทั้งในพื้นที่ของ กฟน. กฟผ. ขณะที่หน่วยจำหน่าย ให้แก่ลูกค้าตรงภายในประเทศของ กฟผ. ลดลง ขณะที่หน่วยขายกลุ่มอุตสาหกรรมหดตัวทั้งในพื้นที่ของ กฟน. และ กฟผ. สำหรับหน่วยขายสาขาธุรกิจของประเทศที่มีสัดส่วนหน่วยขายสูงสุด 10 อันดับแรก มีอัตราการขยายตัวสูงสุด 5 อันดับ ได้แก่ อพาร์ทเมนต์และเกสต์เฮาส์ โรงพยาบาลทั่วไป ราชการ โรงแรม และร้านขายปลีก ตามลำดับ สำหรับหน่วยขายสาขาอุตสาหกรรมของประเทศที่มีสัดส่วนหน่วยขายสูงสุด 10 อันดับแรกมีอัตราการหดตัวสูงสุด 5 อันดับ ได้แก่ ผลิตภัณฑ์และโลหะพื้นฐาน สิ่งทอ ยานยนต์ ผลิตภัณฑ์แก้วและโลหะ และอุปกรณ์อิเล็กทรอนิกส์ ตามลำดับ

กลุ่มเศรษฐกิจ	เดือน ต.ค. 62			ม.ค. - ต.ค. 62		
	ล้านหน่วย	เพิ่ม/ลด (ร้อยละ)	สัดส่วน (ร้อยละ)	ล้านหน่วย	เพิ่ม/ลด (ร้อยละ)	สัดส่วน (ร้อยละ)
บ้านอยู่อาศัย	4,187.45	3.29	26.19	42,671.60	10.69	26.63
ธุรกิจ	4,134.31	3.76	25.86	41,096.15	6.25	25.64
อุตสาหกรรม	6,503.28	-4.48	40.67	64,804.25	-2.29	40.44
อื่นๆ	1,164.55	2.51	7.28	11,681.72	8.18	7.29
<b>รวม</b>	<b>15,989.59</b>	<b>0.04</b>	<b>100.00</b>	<b>144,264.72</b>	<b>3.83</b>	<b>100.00</b>

ภาพรวมการจำหน่ายไฟฟ้าของประเทศสะสมเดือน ม.ค. - ต.ค. 62 ขยายตัวเมื่อเปรียบเทียบกับช่วงเวลาเดียวกันของปีที่แล้วร้อยละ 3.83 หากเปรียบเทียบการจำหน่ายไฟฟ้าสะสมระหว่าง 3 การไฟฟ้า พบว่าหน่วยจำหน่ายสะสมของ กฟน. และ กฟผ. มีการขยายตัวเมื่อเปรียบเทียบกับช่วงเวลาเดียวกันของปีที่แล้ว ขณะที่หน่วยจำหน่ายของ กฟผ. ให้แก่ลูกค้าตรงภายในประเทศมีการหดตัว หากพิจารณาจำแนกตามกลุ่มเศรษฐกิจหลักพบว่าหน่วยขายของประเทศสะสมกลุ่มบ้านอยู่อาศัยและธุรกิจมีการขยายตัวเมื่อเปรียบเทียบกับช่วงเวลาเดียวกันของปีที่แล้ว ขณะที่กลุ่มอุตสาหกรรมมีการหดตัว โดยหน่วยขายสะสมกลุ่มบ้านอยู่อาศัยมีการขยายตัวทั้งในพื้นที่ของ กฟน. และ กฟผ. หน่วยขายสะสมกลุ่มธุรกิจมีการขยายตัวเฉพาะในพื้นที่ของ กฟน. และ กฟผ. ขณะที่หน่วยขายสะสมกลุ่มอุตสาหกรรมมีการหดตัวทั้งในพื้นที่ของ กฟน. กฟผ. และ กฟผ. ให้แก่ลูกค้าตรงภายในประเทศ สำหรับหน่วยขายสะสมสาขาธุรกิจของประเทศที่มีสัดส่วนหน่วยขายสูงสุด 10 อันดับแรก มีอัตราการขยายตัวสูงสุด 5 อันดับ ได้แก่ อพาร์ทเมนต์และเกสต์เฮาส์ ราชการ โรงพยาบาลทั่วไป โกดังเก็บสินค้า และร้านขายปลีก ตามลำดับ สำหรับหน่วยขายสะสมสาขาอุตสาหกรรมของประเทศที่มีสัดส่วนหน่วยขายสูงสุด 10 อันดับแรก มีอัตราการหดตัวสูงสุด 5 อันดับ ได้แก่ ผลิตภัณฑ์และโลหะพื้นฐาน สิ่งทอ ผลิตภัณฑ์แก้วและโลหะ อุปกรณ์อิเล็กทรอนิกส์ และยานยนต์ตามลำดับ

<sup>6</sup> พิจารณาเฉพาะหน่วยจำหน่ายของ กฟน. กฟผ. และหน่วยจำหน่ายของ กฟผ. ให้แก่ลูกค้าตรงภายในประเทศ โดยไม่รวมผู้ใช้ไฟฟ้าที่ผลิตไฟฟ้าใช้เอง (Self Generation) และไม่รวมไฟฟรี (เช่น ไฟฟ้าสาธารณะ เป็นต้น)

## อัตราการเติบโต และสัดส่วนหน่วยขายของสาขาธุรกิจ และอุตสาหกรรม ที่มีสัดส่วนสูง 10 อันดับแรก

	กลุ่มธุรกิจ	สัดส่วนต่อ	อัตราเพิ่ม/ลด		กลุ่มอุตสาหกรรม	สัดส่วนต่อ	อัตราเพิ่ม/ลด	
		ธุรกิจ	(ร้อยละ)			อุตสาหกรรม	(ร้อยละ)	
		(ร้อยละ)	ต.ค.	ม.ค.- ต.ค.		(ร้อยละ)	ต.ค.	ม.ค.- ต.ค.
1	อพาร์ทเมนท์/เกสต์เฮ้าส์	11.29	13.80	15.55	อาหารแปรรูป	11.50	5.10	-1.28
2	ห้างสรรพสินค้า	11.01	0.19	3.79	ผลิตเหล็กและโลหะพื้นฐาน	9.20	-15.64	-10.14
3	ร้านขายปลีก	8.51	3.28	6.08	อุปกรณ์อิเล็กทรอนิกส์	8.94	-7.14	-5.99
4	โรงแรม	7.91	4.75	4.54	ผลิตแก้วและอลูมิเนียม	7.43	-9.71	-7.95
5	สถานศึกษา	6.56	0.35	4.82	เกษตรและเหมืองแร่	7.42	6.16	4.98
6	ร้านขายส่ง	6.34	1.64	4.95	ยานยนต์	7.01	-9.97	-4.95
7	อาคารสำนักงานให้เช่า	6.24	1.18	3.66	พลาสติก	6.60	-0.32	2.24
8	โรงพยาบาลทั่วไป	6.05	5.93	7.84	อุตสาหกรรมโลหะเครื่องจักร	6.55	-4.59	-3.76
9	ราชการ	6.02	5.60	8.95	สิ่งทอ	5.71	-10.07	-9.50
10	โกดังเก็บสินค้า	3.68	2.60	6.54	ผลิตภัณฑ์ยาง	4.55	-4.89	0.67

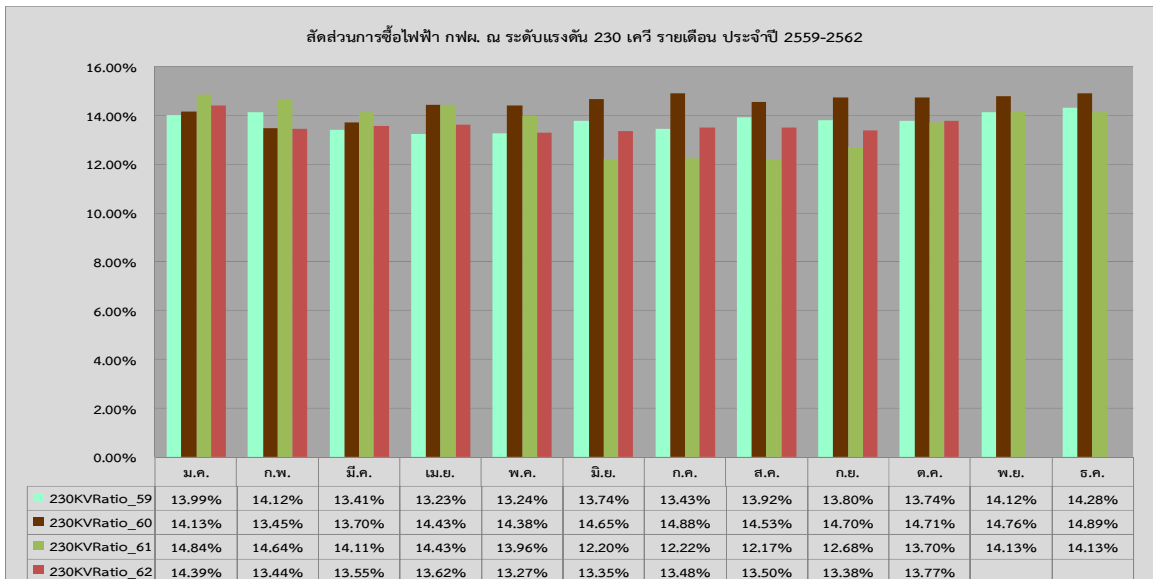
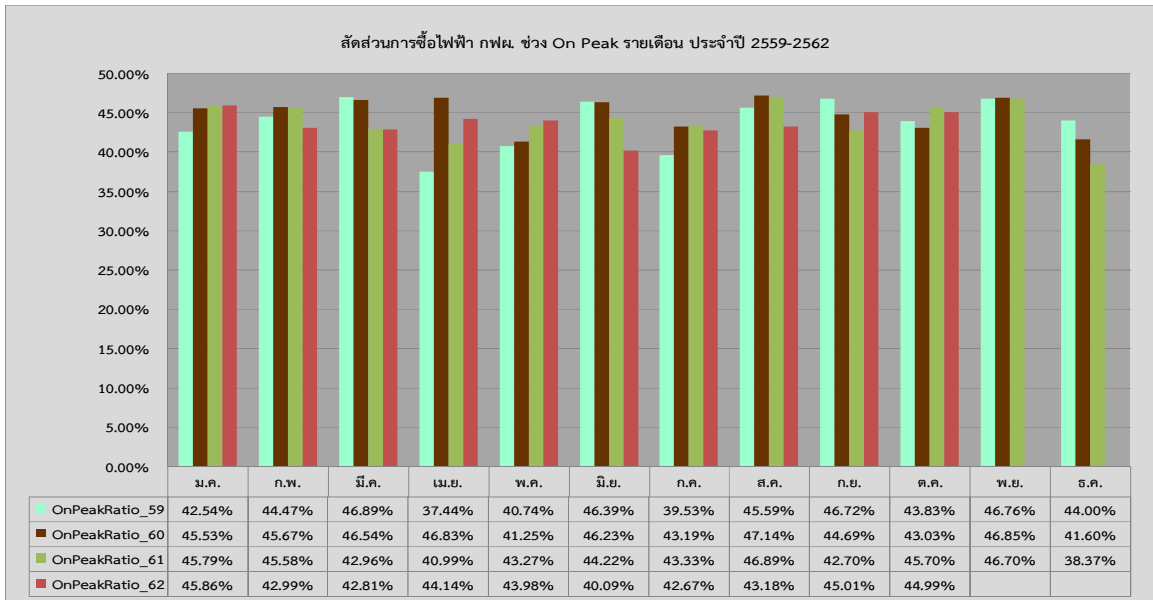
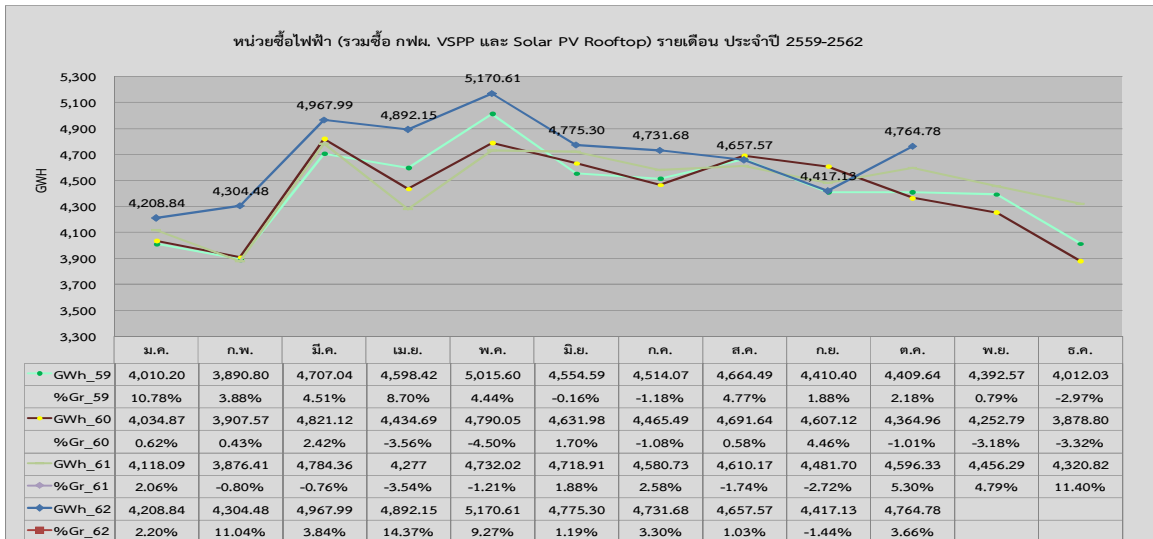
## 2. การใช้ไฟฟ้าของการไฟฟ้านครหลวง

### 2.1 การซื้อไฟฟ้า และความต้องการพลังไฟฟ้าสูงสุด

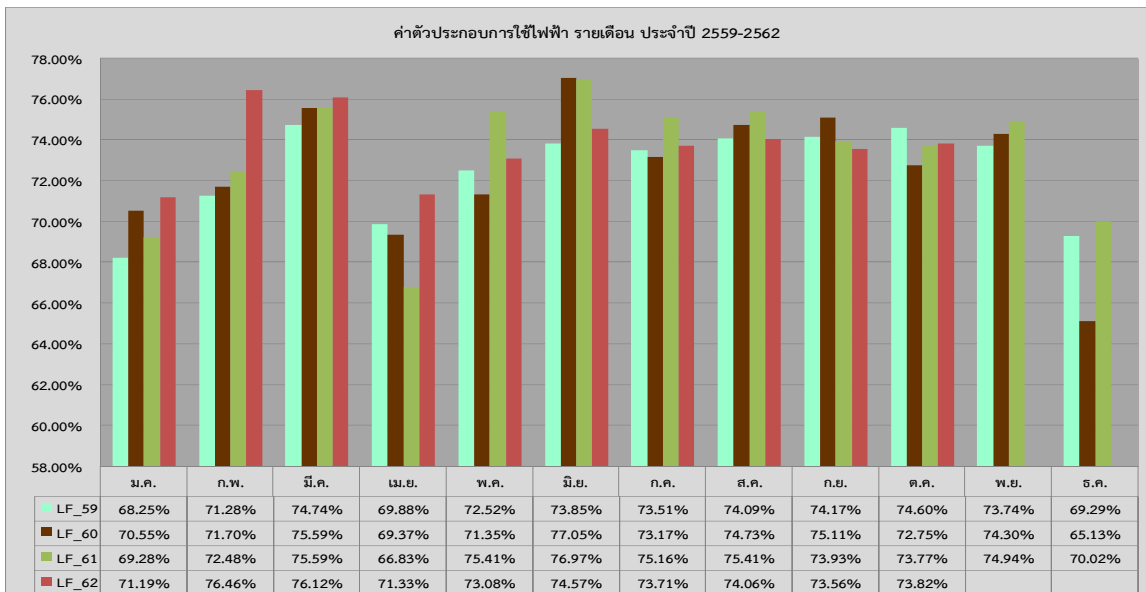
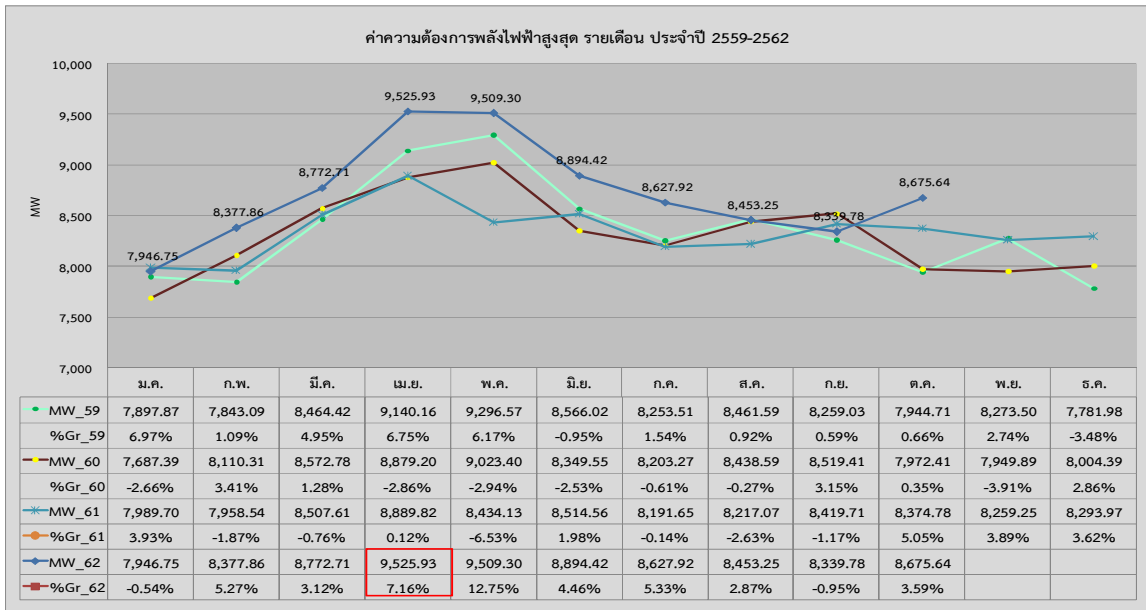
● หน่วยซื้อไฟฟ้าของ กฟน. ประจำเดือน ต.ค. 62 เท่ากับ 4,764.78 ล้านหน่วย เพิ่มขึ้นร้อยละ 3.66 เมื่อเปรียบเทียบกับเดือนเดียวกันของปีที่แล้ว จำแนกเป็นหน่วยซื้อไฟฟ้าจาก กฟผ. และหน่วยที่รับซื้อจาก VSPP เท่ากับ 4,744.10 และ 20.68 ล้านหน่วย ตามลำดับ สำหรับหน่วยซื้อสะสมเดือน ม.ค. – ต.ค. 62 เท่ากับ 46,890.53 ล้านหน่วย เพิ่มขึ้นร้อยละ 4.72 เมื่อเปรียบเทียบกับช่วงเวลาเดียวกันของปีที่แล้วคิดเป็นหน่วยซื้อไฟฟ้าจาก กฟผ. และหน่วยที่รับซื้อจาก VSPP เท่ากับ 46,687.08 และ 203.45 ล้านหน่วย ตามลำดับ

การซื้อไฟฟ้าจาก กฟผ. ประจำเดือน ต.ค. 62 มีสัดส่วนการซื้อไฟฟ้าในช่วง On Peak เท่ากับร้อยละ 44.99 ลดลงเมื่อเปรียบเทียบกับเดือนเดียวกันของปีที่แล้ว ซึ่งสัดส่วนดังกล่าวอยู่ที่ระดับร้อยละ 45.70 สำหรับสัดส่วน OnPeak ของหน่วยซื้อ กฟผ. สะสมเดือน ม.ค. – ต.ค. 62 เท่ากับร้อยละ 43.54 ลดลงเมื่อเปรียบเทียบกับช่วงเวลาเดียวกันของปีที่แล้ว ซึ่งสัดส่วนดังกล่าวอยู่ที่ระดับร้อยละ 44.12

สำหรับสัดส่วนการซื้อไฟฟ้า กฟผ. ณ ระดับแรงดัน 230 เควี ในเดือน ต.ค. 62 เท่ากับร้อยละ 13.77 เพิ่มขึ้นเมื่อเปรียบเทียบกับเดือนเดียวกันของปีที่แล้ว ซึ่งสัดส่วนดังกล่าวอยู่ที่ระดับร้อยละ 13.70 สำหรับสัดส่วนการซื้อไฟฟ้า ณ ระดับแรงดัน 230 เควีของหน่วยซื้อไฟฟ้าจาก กฟผ. สะสมเดือน ม.ค. – ต.ค. 62 เท่ากับร้อยละ 13.57 เพิ่มขึ้นเมื่อเปรียบเทียบกับช่วงเวลาเดียวกันของปีที่แล้ว ซึ่งสัดส่วนดังกล่าวอยู่ที่ระดับร้อยละ 13.46



ค่าความต้องการพลังไฟฟ้าสูงสุดของกฟน. ประจำเดือน ต.ค. 62 เกิดขึ้นในวันศุกร์ที่ 25 ต.ค. 62 (14.30 น.) มีค่า 8,675.64 เมกะวัตต์ เพิ่มขึ้นเมื่อเปรียบเทียบกับเดือนเดียวกันของปีที่แล้วร้อยละ 3.59 ในส่วน  
 ของค่าความต้องการพลังไฟฟ้าสูงสุดของ กฟน. ในช่วง 10 เดือนของปี 62 (ม.ค. - ต.ค. 62) เกิดขึ้นเมื่อวันที่  
 พฤษศสดีที่ 25 เม.ย. 62 (14.00 น.) มีค่า 9,525.93 เมกะวัตต์ ซึ่งยังอยู่ในระดับสูงกว่าค่าความต้องการพลัง  
 ไฟฟ้าสูงสุดประจำปี 61 ร้อยละ 7.16<sup>7</sup> สำหรับค่าตัวประกอบการใช้ไฟฟ้า (Load Factor) ของกฟน. ในเดือน  
 ต.ค. 62 เท่ากับร้อยละ 73.82 ลดลงจากช่วงเวลาเดียวกันของปีที่แล้วซึ่งค่า Load Factor มีค่าร้อยละ 73.77



<sup>7</sup> ค่าความต้องการพลังไฟฟ้าสูงสุดของ กฟน. ประจำเดือน ส.ค. 61 เกิดขึ้นเมื่อวันที่ 3 ส.ค. 61 (14.30 น.) และค่าความต้องการพลังไฟฟ้าสูงสุดประจำปี 61 เกิดขึ้นเมื่อวันที่ 24 เม.ย. 61 (14.30 น.)

ตารางค่าความต้องการพลังไฟฟ้าสูงสุด และค่าตัวประกอบการใช้ไฟฟ้าประจำปี 2557 – 2561

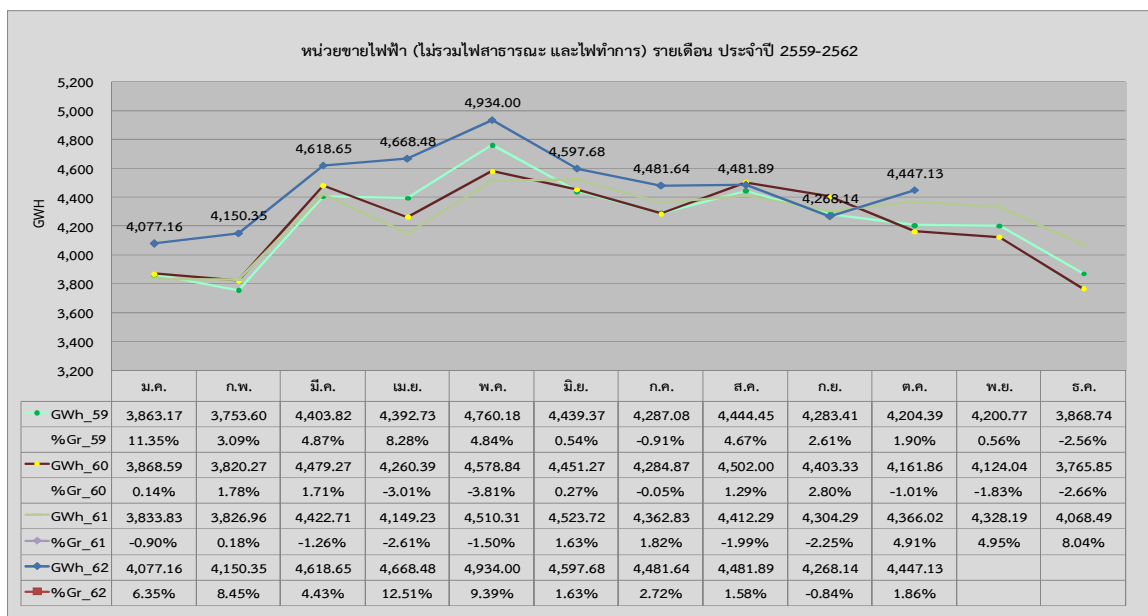
	2557	2558	2559	2560	2561
ค่าความต้องการพลังไฟฟ้าสูงสุด (เมกะวัตต์)	8,668.98	8,755.98	9,296.57	9,023.40	8,889.82
เวลาเกิดค่าความต้องการพลังไฟฟ้าสูงสุด	พ. 23 เม.ย.57 (14.30 น.)	ศ. 8 พ.ค. 58 (14.00 น.)	พ. 12 พ.ค. 59 (14.00 น.)	พ. 4 พ.ค. 60 (14.00 น.)	อ.24 เม.ย. 61 (14.30 น.)
อัตราเติบโตเมื่อเปรียบเทียบกับปีก่อนหน้า(ร้อยละ)	0.92	1.00	6.17	-2.94	-1.48
Load Factor (ร้อยละ)	65.92	67.30	65.12	66.90	68.77

2.2 การจำหน่ายไฟฟ้าอัตราสูญเสีย และจำนวนผู้ใช้ไฟฟ้า

● หน่วยขายไฟฟ้า กฟน. ในเดือน ต.ค. 62 เท่ากับ 4,447.13 ล้านหน่วย ขยายตัวเมื่อเปรียบเทียบกับเดือนเดียวกันของปีที่แล้วร้อยละ 1.86 สำหรับหน่วยขายไฟฟ้าสะสมเดือน ม.ค. – ต.ค. 62 เท่ากับ 44,725.12 ล้านหน่วย เพิ่มขึ้นเมื่อเปรียบเทียบกับช่วงเวลาเดียวกันของปีที่แล้วร้อยละ 4.71

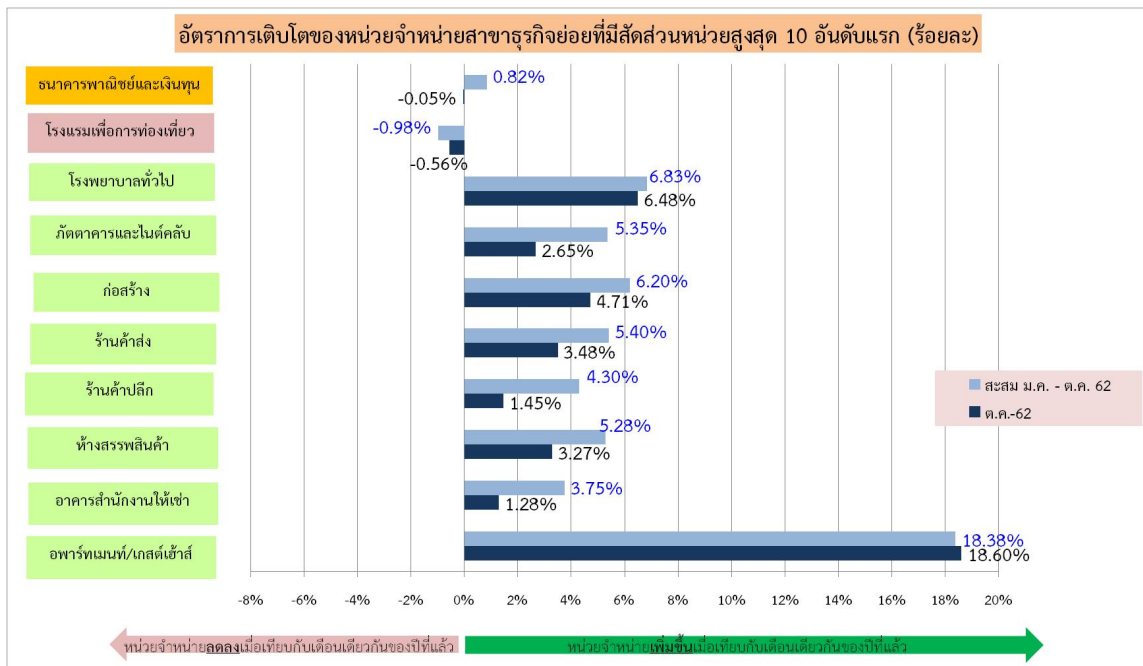
พิจารณาหน่วยขายไฟฟ้า กฟน. จำแนกเป็น 4 กลุ่มในเดือน ต.ค. 62 กลุ่มบ้านอยู่อาศัย ธุรกิจ อุตสาหกรรม และราชการและองค์กรที่ไม่แสวงหากำไร เท่ากับ 1,236.48 1,935.25 1,090.10 และ 185.30 ล้านหน่วย ตามลำดับ เมื่อเปรียบเทียบกับเดือนเดียวกันของปีที่แล้วพบว่าหน่วยขายกลุ่มบ้านอยู่อาศัย และธุรกิจขยายตัวในอัตราร้อยละ 4.92 และ 4.96 ตามลำดับ ขณะที่หน่วยขายกลุ่มอุตสาหกรรม และราชการและองค์กรที่ไม่แสวงหากำไรหดตัวในอัตราร้อยละ 5.72 และ 1.20 ตามลำดับ

สำหรับหน่วยขายไฟฟ้าสะสมเดือน ม.ค. – ต.ค. 62 กลุ่มบ้านอยู่อาศัย ธุรกิจ อุตสาหกรรมและราชการและองค์กรที่ไม่แสวงหากำไรเท่ากับ 12,781.81 18,989.18 11,067.07 และ 1,887.06 ล้านหน่วยตามลำดับ เมื่อเปรียบเทียบกับช่วงเวลาเดียวกันของปีที่แล้วพบว่าหน่วยขายสะสมกลุ่มบ้านอยู่อาศัย ธุรกิจ และราชการและองค์กรที่ไม่แสวงหากำไรขยายตัวในอัตราร้อยละ 10.94 6.52 และ 1.54 ตามลำดับในขณะที่หน่วยขายสะสมกลุ่มอุตสาหกรรมหดตัวในอัตราร้อยละ 3.80



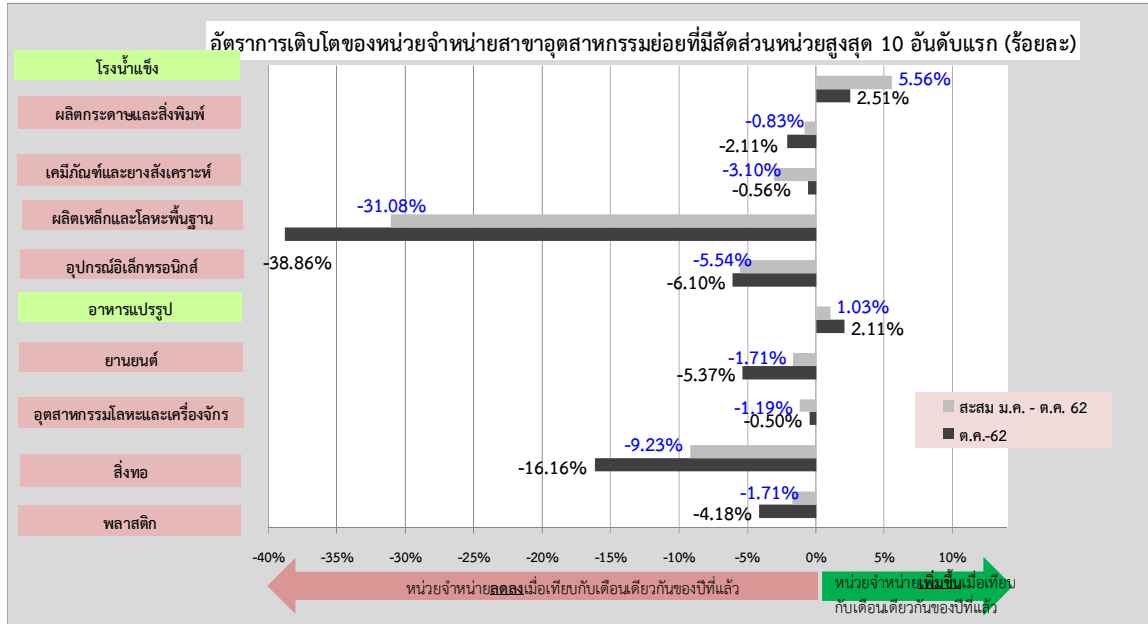
2562	ม.ค.	ก.พ.	มี.ค.	เม.ย.	พ.ค.	มิ.ย.	ก.ค.	ส.ค.	ก.ย.	ต.ค.	พ.ย.	ธ.ค.	สะสม 10 เดือน
หน่วยขาย 4 กลุ่มรายเดือน (ล้านบาท)													
บ้านอยู่อาศัย	1,087.22	1,176.42	1,282.08	1,487.36	1,504.32	1,329.41	1,264.54	1,240.81	1,173.17	1,236.48			12,781.81
ธุรกิจ	1,737.29	1,745.67	1,935.84	1,969.48	2,049.98	1,940.90	1,910.83	1,925.33	1,838.61	1,935.25			18,989.18
อุตสาหกรรม	1,077.84	1,049.16	1,198.80	1,027.03	1,177.07	1,134.11	1,118.45	1,122.58	1,071.93	1,090.10			11,067.07
ราชการและองค์กร	174.81	179.10	201.93	184.61	202.63	193.26	187.82	193.17	184.43	185.30			1,887.06
รวม	4,077.16	4,150.35	4,618.65	4,668.48	4,934.00	4,597.68	4,481.64	4,481.89	4,268.14	4,447.13			44,725.12
GR หน่วยขาย 4 กลุ่มรายเดือน (%)													
บ้านอยู่อาศัย	17.58	15.85	10.41	21.95	19.85	6.10	5.89	5.54	2.51	4.92			10.94
ธุรกิจ	6.61	10.37	6.13	13.25	9.50	4.32	5.06	4.10	1.65	4.96			6.52
อุตสาหกรรม	-2.58	-1.61	-3.53	0.60	-1.03	-6.59	-3.53	-5.63	-7.55	-5.72			-3.80
ราชการและองค์กร	0.91	9.49	3.65	8.80	4.60	-1.46	-1.37	-2.24	-3.84	-1.20			1.54
รวม	6.35	8.45	4.43	12.51	9.39	1.63	2.72	1.58	-0.84	1.86			4.71

● ธุรกิจที่มีสัดส่วนหน่วยใช้ไฟฟ้าสูงสุด 10 อันดับเดือน ต.ค. 62 โดยคิดเป็นสัดส่วน ร้อยละ 66.13 ของหน่วยขายกลุ่มธุรกิจ โดยมีการขยายตัว 8 สาขาเมื่อเปรียบเทียบกับช่วงเวลาเดียวกันของปีที่แล้วโดยสาขาที่ขยายตัวสูงสุด 3 อันดับ ได้แก่ อพาร์ทเมนต์และเกสต์เฮาส์ โรงพยาบาลทั่วไป และก่อสร้าง ด้วยอัตราร้อยละ 18.60 6.48 และ 4.71 ตามลำดับ ในขณะที่สาขาที่มีการหดตัวสูงสุด 2 อันดับ ได้แก่ โรงแรมเพื่อการท่องเที่ยว และ ธนาคารพาณิชย์และเงินทุน ลดลงอัตราร้อยละ 0.56 และ 0.05 ตามลำดับ สำหรับหน่วยขายสะสมเดือน ม.ค. - ต.ค. 62 ของกลุ่มธุรกิจที่มีสัดส่วนหน่วยใช้ไฟฟ้าสูงสุด 10 อันดับ โดยคิดเป็นสัดส่วน ร้อยละ 66.36 ของหน่วยขายธุรกิจ โดยมีการขยายตัว 9 สาขา โดยสาขาที่ขยายตัวสูงสุด 3 อันดับ ได้แก่ อพาร์ทเมนต์และเกสต์เฮาส์ โรงพยาบาลทั่วไป และก่อสร้าง ด้วยอัตราร้อยละ 18.38 6.83 และ 6.20 ตามลำดับ ในขณะที่สาขาที่มีการหดตัว ได้แก่ โรงแรมเพื่อการท่องเที่ยว ด้วยอัตราร้อยละ 0.98



● หน่วยขายของอุตสาหกรรมที่มีสัดส่วนหน่วยใช้ไฟฟ้าสูงสุด 10 อันดับ เดือน ต.ค. 62 โดยคิดเป็นสัดส่วน ร้อยละ 73.40 ของหน่วยขายกลุ่มอุตสาหกรรม โดยมีการหดตัว 8 สาขา โดยสาขาที่หดตัวสูงสุด 3 อันดับ ได้แก่ ผลิตภัณฑ์และโลหะพื้นฐาน สิ่งทอ และอุปกรณ์อิเล็กทรอนิกส์ ด้วยอัตราร้อยละ 38.86 16.16 และ 6.10 ตามลำดับ สาขาที่มีอัตรการขยายตัว ได้แก่ โรงน้ำแข็ง และอาหารแปรรูป ด้วยอัตราร้อยละ 2.51 และ 2.11 ตามลำดับ สำหรับหน่วยขายสะสมเดือน ม.ค. - ต.ค. 62 ของกลุ่มอุตสาหกรรมที่มีสัดส่วนหน่วยใช้ไฟฟ้าสูงสุด 10 อันดับ โดยคิดเป็นสัดส่วน ร้อยละ 73.71 ของหน่วยขายกลุ่มอุตสาหกรรมที่มีการหด

ตัว 8 สาขา โดยสาขาที่หดตัวสูงสุด 3 อันดับ ได้แก่ ผลิตภัณฑ์และโลหะพื้นฐาน สิ่งทอ และอุปกรณ์อิเล็กทรอนิกส์ ด้วยอัตราร้อยละ 31.08 9.23 และ 5.54 ตามลำดับ ในขณะที่สาขาที่มีอัตราการขยายตัว ได้แก่ โรงน้ำแข็ง และอาหารแปรรูป ด้วยอัตราร้อยละ 5.56 และ 1.03 ตามลำดับ



● หน่วยขายจำแนกตามประเภทอัตราค่าไฟฟ้าประจำเดือน ต.ค. 62 ของผู้ใช้ไฟฟ้าประเภทบ้านอยู่อาศัย กิจกรรมขนาดเล็ก กิจกรรมขนาดกลาง กิจกรรมขนาดใหญ่ กิจกรรมเฉพาะอย่าง องค์กรที่ไม่แสวงหากำไร และไฟฟ้าชั่วคราว มีค่า 1,180.98 688.02 762.08 1,571.84 194.20 11.70 และ 38.31 ล้านบาท ตามลำดับ เมื่อเปรียบเทียบกับเดือนเดียวกันของปีที่แล้วพบว่า หน่วยขายจำแนกตามประเภทอัตราค่าไฟฟ้าเกือบทุกประเภทมีการขยายตัวโดยประเภทที่มีอัตราการขยายตัวสูงสุด 3 อันดับได้แก่ ไฟฟ้าชั่วคราว องค์กรไม่แสวงหากำไร และกิจกรรมเฉพาะอย่าง เพิ่มขึ้นอัตราร้อยละ 8.04 6.07 และ 6.03 ตามลำดับ ขณะที่กิจกรรมขนาดใหญ่ มีการหดตัวในอัตราร้อยละ 1.48 สำหรับหน่วยขายของสถานีอัดประจุไฟฟ้ามีค่าเท่ากับ 4,513 หน่วย โดยหดตัว ในอัตราร้อยละ 48.61 หน่วยขายไฟฟ้าสะสมเดือน ม.ค. - ต.ค. 62 ของผู้ใช้ไฟฟ้าประเภทบ้านอยู่อาศัย กิจกรรมขนาดเล็ก กิจกรรมขนาดกลาง กิจกรรมขนาดใหญ่ กิจกรรมเฉพาะอย่าง องค์กรที่ไม่แสวงหากำไร และไฟฟ้าชั่วคราว มีค่า 12,208.04 6,996.60 7,585.32 15,538.51 1,914.56 113.59 และ 368.47 ล้านบาท ตามลำดับ เมื่อเปรียบเทียบกับช่วงเวลาเดียวกันของปีที่แล้วพบว่าหน่วยขายสะสมจำแนกตามประเภทอัตราค่าไฟฟ้าทุกประเภทมีการขยายตัว โดยประเภทที่มีอัตราการขยายตัวสูงสุด 3 อันดับได้แก่ บ้านอยู่อาศัย ไฟฟ้าชั่วคราว และกิจกรรมเฉพาะอย่าง ในอัตราร้อยละ 11.23 8.19 และ 5.74 ตามลำดับ สำหรับหน่วยขายสะสมของสถานีอัดประจุไฟฟ้ามีค่าเท่ากับ 32,844 หน่วยโดยหดตัวในอัตราร้อยละ 14.52

2562	ม.ค.	ก.พ.	มี.ค.	เม.ย.	พ.ค.	มิ.ย.	ก.ค.	ส.ค.	ก.ย.	ต.ค.	พ.ย.	ธ.ค.	สะสม 10 เดือน
หน่วยขายจำแนกตามประเภทอัตราค่าไฟฟ้า (ล้านหน่วย)													
RES	1,035.21	1,122.05	1,223.38	1,424.92	1,439.79	1,270.18	1,207.61	1,184.58	1,119.34	1,180.98			12,208.04
SGS	633.98	661.41	706.62	744.90	771.98	724.92	696.41	697.91	670.45	688.02			6,996.60
MGS	706.91	706.28	804.61	737.30	816.43	783.83	759.15	775.76	732.98	762.08			7,585.32
LGS	1,484.07	1,437.53	1,633.48	1,507.77	1,646.51	1,574.60	1,579.15	1,581.76	1,521.82	1,571.84			15,538.51
SPC	173.04	178.14	201.07	207.60	208.01	194.02	190.30	192.40	175.78	194.20			1,914.56
NPO	10.21	10.20	11.85	11.68	12.33	11.63	11.39	11.61	10.99	11.70			113.59
TEMP	33.74	34.74	37.64	34.31	38.95	38.50	37.63	37.87	36.78	38.31			368.47
EV Station	0.003014	0.002304	0.002546	0.002972	0.003791	0.003409	0.003296	0.003563	0.003436	0.004513			0.032844
<b>รวม</b>	<b>4,077.16</b>	<b>4,150.35</b>	<b>4,618.65</b>	<b>4,668.48</b>	<b>4,934.00</b>	<b>4,597.68</b>	<b>4,481.64</b>	<b>4,481.89</b>	<b>4,268.14</b>	<b>4,447.13</b>			<b>44,725.12</b>
Growth หน่วยขายจำแนกตามประเภทอัตราค่าไฟฟ้า (%)													
RES	17.80	16.20	10.66	22.39	20.33	6.34	6.14	5.77	2.71	5.15			11.23
SGS	9.25	9.31	5.45	12.15	9.66	2.04	2.23	2.55	-0.01	2.27			5.38
MGS	3.86	7.56	3.55	9.49	6.32	1.02	2.46	1.11	-1.58	2.28			3.49
LGS	0.00	2.60	0.21	5.79	2.59	-2.10	0.46	-1.93	-3.30	-1.48			0.20
SPC	1.74	12.75	3.22	14.96	9.48	3.50	3.16	4.14	-0.91	6.03			5.74
NPO	0.20	6.03	2.95	9.77	8.83	1.57	1.70	4.59	1.67	6.07			4.32
TEMP	13.37	12.06	11.82	10.86	9.20	7.87	6.57	5.93	-1.45	8.04			8.19
EV Station	6597.78	236.35	14.94	34.18	105.47	34.37	23.08	45.37	-78.87	-48.61			-14.52
<b>รวม</b>	<b>6.35</b>	<b>8.45</b>	<b>4.43</b>	<b>12.51</b>	<b>9.39</b>	<b>1.63</b>	<b>2.72</b>	<b>1.58</b>	<b>-0.84</b>	<b>1.86</b>			<b>4.71</b>

● หน่วยขายจำแนกตามจังหวัดประจำเดือน ต.ค. 62 ของกรุงเทพฯ นนทบุรี และสมุทรปราการ มีค่า 3,126.81 451.97 และ 868.35 ล้านหน่วย ตามลำดับ เมื่อเปรียบเทียบกับเดือนเดียวกันของปีที่แล้วหน่วยขายของกรุงเทพฯ นนทบุรี และสมุทรปราการมีการขยายตัวด้วยอัตราร้อยละ 1.62 3.16 และ 2.04 ตามลำดับ สำหรับหน่วยจำหน่ายสะสมจำแนกตามจังหวัดเดือน ม.ค. ถึง ต.ค. 62 ของกรุงเทพฯ นนทบุรี และสมุทรปราการ มีค่า 31,517.18 4,615.73 และ 8,592.21 ล้านหน่วย ตามลำดับ เมื่อเปรียบเทียบกับช่วงเวลาเดียวกันของปีที่แล้วพบว่าหน่วยจำหน่ายสะสมของกรุงเทพฯ และนนทบุรีมีการขยายตัวด้วยอัตราร้อยละ 5.32 และ 11.84 ตามลำดับ ขณะที่หน่วยขายของสมุทรปราการมีการหดตัวด้วยอัตราร้อยละ 0.79

2562	ม.ค.	ก.พ.	มี.ค.	เม.ย.	พ.ค.	มิ.ย.	ก.ค.	ส.ค.	ก.ย.	ต.ค.	พ.ย.	ธ.ค.	สะสม 10 เดือน
หน่วยขายจำแนกตามจังหวัด (ล้านหน่วย)													
กรุงเทพฯ	2,857.50	2,924.99	3,247.83	3,338.72	3,494.29	3,238.30	3,144.97	3,153.94	2,989.79	3,126.81			31,517.14
นนทบุรี	404.23	424.09	473.93	497.05	521.62	480.47	462.17	463.39	436.83	451.97			4,615.75
สมุทรปราการ	815.43	801.27	896.89	832.71	918.09	878.91	874.50	864.56	841.52	868.35			8,592.23
<b>รวม</b>	<b>4,077.16</b>	<b>4,150.35</b>	<b>4,618.65</b>	<b>4,668.48</b>	<b>4,934.00</b>	<b>4,597.68</b>	<b>4,481.64</b>	<b>4,481.89</b>	<b>4,268.14</b>	<b>4,447.13</b>			<b>44,725.12</b>
GR หน่วยขายจำแนกตามจังหวัด (%)													
กรุงเทพฯ	14.13	8.78	4.24	12.56	9.50	1.30	2.35	1.87	-0.87	1.62			5.32
นนทบุรี	9.41	17.28	13.36	20.02	20.87	10.42	10.01	8.76	5.82	3.16			11.84
สมุทรปราการ	-15.12	3.20	0.91	8.28	3.44	-1.45	0.54	-2.88	-3.87	2.04			-0.79
<b>รวม</b>	<b>6.35</b>	<b>8.45</b>	<b>4.43</b>	<b>12.51</b>	<b>9.39</b>	<b>1.63</b>	<b>2.72</b>	<b>1.58</b>	<b>-0.84</b>	<b>1.86</b>			<b>4.71</b>

● หน่วยไฟฟ้าสาธารณะประจำเดือน ต.ค. 62 เท่ากับ 42.53 ล้านหน่วย คิดเป็นสัดส่วนร้อยละ 3.60 ของหน่วยขายประเภทบ้านอยู่อาศัย เมื่อเปรียบเทียบกับเดือนเดียวกันของปีที่แล้วพบว่าหน่วยไฟฟ้าสาธารณะเพิ่มขึ้นร้อยละ 1.09 สำหรับหน่วยไฟฟ้าสาธารณะสะสมเดือน ม.ค. – ต.ค. 62 เท่ากับ 415.43 ล้านหน่วยคิดเป็นสัดส่วนร้อยละ 3.40 ของหน่วยจำหน่ายประเภทบ้านอยู่อาศัย เมื่อเปรียบเทียบกับช่วงเวลาเดียวกันของปีที่แล้วพบว่าหน่วยไฟฟ้าสาธารณะสะสมเพิ่มขึ้นร้อยละ 1.70

ไฟฟ้าสาธารณะ รายเดือน (Gwh)													
	ม.ค.	ก.พ.	มี.ค.	เม.ย.	พ.ค.	มิ.ย.	ก.ค.	ส.ค.	ก.ย.	ต.ค.	พ.ย.	ธ.ค.	สะสม 10 เดือน
2559	39.63	37.13	39.76	38.54	40.15	39.01	40.10	40.12	39.01	40.47	39.19	40.66	353.45
2560	40.69	36.84	40.75	39.58	40.83	39.64	41.00	41.06	39.79	41.13	39.83	41.18	360.18
2561	41.27	37.28	41.29	39.97	41.39	40.57	41.95	42.01	40.68	42.07	40.73	42.13	366.41
2562	42.15	38.15	42.29	40.96	42.37	41.02	42.41	42.44	41.11	42.53			415.43
สัดส่วนไฟฟ้าสาธารณะต่อหน่วยบ้านอยู่อาศัย รายเดือน (%)													
2559	4.23	4.15	3.62	3.05	3.00	3.38	3.70	3.49	3.61	3.91	3.80	4.38	3.57
2560	4.33	3.86	3.62	3.23	3.33	3.39	3.69	3.51	3.50	3.90	3.93	4.49	3.61
2561	4.70	3.86	3.73	3.43	3.46	3.40	3.69	3.75	3.73	3.75	3.64	4.06	3.72
2562	4.07	3.40	3.46	2.87	2.94	3.23	3.51	3.58	3.67	3.60			3.40



• อัตราสูญเสียประจำเดือน ต.ค. 62 เท่ากับร้อยละ 5.71 อยู่ในระดับสูงกว่าเดือนเดียวกันของปีที่แล้ว ซึ่งอยู่ที่ระดับร้อยละ 4.02 สำหรับอัตราหน่วยสูญเสียสะสมเดือน ม.ค. – ต.ค. 62 เท่ากับร้อยละ 3.66 อยู่ในระดับสูงกว่าช่วงเวลาเดียวกันของปีที่แล้วที่ระดับ 3.63

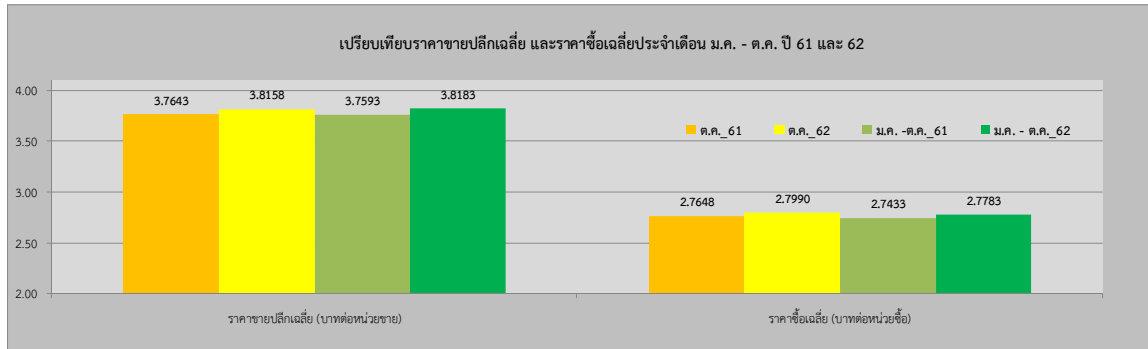
Loss รายเดือน (%)												
	ม.ค.	ก.พ.	มี.ค.	เม.ย.	พ.ค.	มิ.ย.	ก.ค.	ส.ค.	ก.ย.	ต.ค.	พ.ย.	ธ.ค.
2559	2.58	2.51	5.52	3.57	4.23	1.59	4.08	3.78	1.92	3.67	3.80	2.50
2560	3.03	1.22	6.18	2.97	3.49	2.97	3.07	3.09	3.49	3.65	2.02	1.80
2561	5.82	0.24	6.63	2.00	3.74	3.21	3.77	3.31	2.98	4.02	1.88	4.80
2562	2.04	2.62	6.11	3.67	3.69	2.78	4.32	2.78	2.37	5.71		
Loss สะสม (%)												
2559	2.58	2.55	3.66	3.64	3.77	3.40	3.50	3.53	3.36	3.39	3.39	3.32
2560	3.03	2.14	3.67	3.49	3.49	3.40	3.35	3.32	3.34	3.37	3.25	3.14
2561	5.82	3.12	4.43	3.82	3.80	3.70	3.71	3.66	3.58	3.63	3.47	3.58
2562	2.04	2.33	3.72	3.71	3.70	3.55	3.66	3.55	3.43	3.66		

จำนวนผู้ใช้ไฟฟ้า ณ เดือน ต.ค. 62 เท่ากับ 3,896,516 ราย เพิ่มขึ้นในอัตราร้อยละ 2.84 เมื่อเปรียบเทียบกับเดือนเดียวกันของปีที่แล้ว

จำนวนผู้ใช้ไฟฟ้า เฉพาะประเภท 1 - 8 (ราย)												
	ม.ค.	ก.พ.	มี.ค.	เม.ย.	พ.ค.	มิ.ย.	ก.ค.	ส.ค.	ก.ย.	ต.ค.	พ.ย.	ธ.ค.
2559	3,529,651	3,538,964	3,549,437	3,554,505	3,561,310	3,571,281	3,582,698	3,597,470	3,606,591	3,615,562	3,626,755	3,632,722
2560	3,639,929	3,646,327	3,655,026	3,660,463	3,668,201	3,670,641	3,671,524	3,666,099	3,677,441	3,685,936	3,694,153	3,703,312
2561	3,710,290	3,718,218	3,728,226	3,733,850	3,743,901	3,754,819	3,762,174	3,773,690	3,784,058	3,788,972	3,798,272	3,805,840
2562	3,815,937	3,826,698	3,836,722	3,844,235	3,851,245	3,860,675	3,867,607	3,878,510	3,887,082	3,896,516		
Growth จำนวนผู้ใช้ไฟฟ้า เฉพาะประเภท 1 - 8 เปรียบเทียบกับเดือนเดียวกันปีแล้ว (%)												
2559	3.60	3.63	3.62	3.57	3.55	3.52	3.42	3.46	3.21	3.18	3.20	3.14
2560	3.12	3.03	2.97	2.98	3.00	2.78	2.48	1.91	1.96	1.95	1.86	1.94
2561	1.93	1.97	2.00	2.00	2.06	2.29	2.47	2.93	2.90	2.80	2.82	2.77
2562	2.85	2.92	2.91	2.96	2.87	2.82	2.80	2.78	2.72	2.84		

## 2.3 ราคาขายปลีก และราคาซื้อเฉลี่ย

- ราคาไฟฟ้าขายปลีกรวม  $F_t$  เฉลี่ยเดือน ต.ค. 62 เท่ากับ 3.8158 บาทต่อหน่วยขาย เพิ่มขึ้นจากช่วงเวลาเดียวกันของปีที่แล้ว 0.0515 บาทต่อหน่วยขาย
- ราคาไฟฟ้าซื้อ  $F_t$  เฉลี่ย เดือน ต.ค. 62 เท่ากับ 2.7990 บาทต่อหน่วยซื้อ เพิ่มขึ้นจากช่วงเวลาเดียวกันของปีที่แล้ว 0.0342 บาทต่อหน่วยซื้อ



ราคาขายปลีก และราคาซื้อ*	ม.ค.	ก.พ.	มี.ค.	เม.ย.	พ.ค.	มิ.ย.	ก.ค.	ส.ค.	ก.ย.	ต.ค.	พ.ย.	ธ.ค.	สะสม 10 เดือน
ราคาขายปลีกเฉลี่ย (รวม $F_t$ เฉลี่ย) (บาท/หน่วยขาย)	3.8104	3.8234	3.7971	3.8597	3.8395	3.8084	3.8054	3.8009	3.8190	3.8158			3.8183
ผลต่างเมื่อเทียบกับปีก่อน (บาท/หน่วยขาย)	0.0639	0.0452	0.0605	0.0879	0.0830	0.0435	0.0460	0.0332	0.0702	0.0515			0.0590
ราคาซื้อเฉลี่ย (รวม $F_t$ เฉลี่ย) ** (บาท/หน่วยซื้อ)	2.7994	2.7699	2.7720	2.7855	2.7854	2.7342	2.7697	2.7736	2.7968	2.7990			2.7783
ผลต่างเมื่อเทียบกับปีก่อน ** (บาท/หน่วยซื้อ)	0.0419	0.0117	0.0376	0.0852	0.0574	-0.0128	0.0325	-0.0068	0.0703	0.0342			0.0350
อัตราหน่วยสูญเสีย (ร้อยละ)	2.04	2.62	6.11	3.67	3.69	2.78	4.32	2.78	2.37	5.71			3.66
ผลต่างเมื่อเทียบกับปีก่อน (ร้อยละ)	-3.78	2.38	-0.52	1.67	-0.06	-0.43	0.55	-0.52	-0.61	1.69			0.03
จำนวนวันหยุด Off Peak (วัน)	9	9	10	9	9	11	11	10	9	9			96
ผลต่างเมื่อเทียบกับปีก่อน (วัน)	0	1	0	-2	-1	2	1	2	-1	0			2

หมายเหตุ:\*\*ราคาซื้อเฉลี่ยต่อหน่วยซื้อ คำนวณจาก ต้นทุนค่าซื้อไฟฟ้า กพผ.และ VSPP รวม  $F_t$  ขายส่ง และค่าใช้จ่ายสมทบกองทุนพัฒนาไฟฟ้า โดยไม่รวมเงินชดเชยรายได้ระหว่างการผลิตไฟฟ้า

### 3.สรุปสถานการณ์เศรษฐกิจประจำเดือน ตุลาคม 62

ภาพรวมหน่วยขายของ กฟน. ในเดือน ต.ค. 62 มีการเติบโตเมื่อเปรียบเทียบกับเดือนเดียวกันของปีที่แล้ว โดยในเดือน ต.ค. 62 หน่วยขายของ กฟน. ขยายตัวในกลุ่มบ้านอยู่อาศัยและธุรกิจ ขณะที่หน่วยขายกลุ่มอุตสาหกรรม และราชการและองค์กรที่ไม่แสวงหากำไรมีการหดตัว โดยปัจจัยที่ส่งผลต่อการขยายตัวของหน่วยขายที่สำคัญมาจากอุณหภูมิเฉลี่ยที่เพิ่มสูงขึ้น เมื่อเปรียบเทียบกับเดือนเดียวกันของปีที่แล้ว อย่างไรก็ตาม เศรษฐกิจมีการชะลอตัวลงสำหรับไตรมาสที่ 3

ภาพรวมกิจกรรมทางเศรษฐกิจมหภาค ในเดือน ต.ค. 62 ยังอยู่ในภาวะชะลอตัวต่อเนื่อง โดยการส่งออกสินค้าหดตัวต่อเนื่องตามการชะลอตัวของเศรษฐกิจประเทศคู่ค้า เศรษฐกิจไทยช่วงต้นไตรมาสที่ 4 อยู่ในภาวะชะลอตัวลง กิจกรรมทางเศรษฐกิจที่ชะลอตัวลง ส่งผลให้การผลิตภาคอุตสาหกรรมและเครื่องจักรการลงทุนภาคเอกชนหดตัว การใช้จ่ายภาครัฐที่ไม่รวมเงินโอนกลับมาหดตัวจากรายจ่ายลงทุน ขณะที่รายจ่ายประจำยังคงขยายตัว เครื่องจักรบริโภคภาคเอกชนขยายตัวสูงขึ้นจากเดือนก่อน โดยได้รับผลดีชั่วคราวจากมาตรการกระตุ้นเศรษฐกิจของภาครัฐ แต่ปัจจัยสนับสนุนกำลังซื้อโดยรวมแผ่วลงจากทั้งปัจจัยรายได้ และความเชื่อมั่นผู้บริโภค จำนวนนักท่องเที่ยวขยายตัวดีต่อเนื่อง จากผลของฐานต่ำจากเหตุการณ์เรือนักท่องเที่ยวล่มที่จังหวัดภูเก็ตในปีก่อน และผลดีจากการยกเว้นค่าธรรมเนียม (Visa on Arrival) อัตราเงินเฟ้อทั่วไปลดลงจากเดือนก่อนตามอัตราเงินเฟ้อในหมวดพลังงานเป็นสำคัญ ขณะที่อัตราเงินเฟ้อพื้นฐานทรงตัว จำนวนผู้มีงานทำที่ขจัดปัจจัยฤดูกาลแล้วเพิ่มขึ้นเล็กน้อยตามการจ้างงานในภาคเกษตรกรรม ขณะที่การจ้างงานนอกภาคเกษตรกรรมทรงตัว ส่งผลให้อัตราการว่างงานลดลงเล็กน้อยจากเดือนก่อน ดุลบัญชีเดินสะพัดเกินดุลลดลงจากเดือนก่อนหน้าตามดุลการค้า ขณะที่ดุลบัญชีเงินทุนเคลื่อนย้ายขาดดุลสุทธิจากด้านสินทรัพย์

ผลกระทบต่อหน่วยขายของ กฟน. กลุ่มธุรกิจ พบว่าเดือนตุลาคม 2562 มีการขยายตัวจากช่วงเวลาเดียวกันของปีที่แล้วร้อยละ 4.96 สาขาที่มีสัดส่วนหน่วยขายสูงสุด 10 อันดับมีการขยายตัว 8 สาขาเมื่อเปรียบเทียบกับช่วงเวลาเดียวกันของปีที่แล้ว โดยสาขาที่ขยายตัวสูงสุด 3 อันดับ ได้แก่ อพาร์ทเมนต์และ เกสต์เฮาส์ โรงพยาบาลทั่วไป และก่อสร้าง ด้วยอัตราร้อยละ 18.60 6.48 และ 4.71 ตามลำดับ ในขณะที่สาขาที่มีการหดตัวสูงสุด ได้แก่ โรงแรมเพื่อการท่องเที่ยว ด้วยอัตราร้อยละ 0.56 สำหรับในช่วง 10 เดือน (มกราคม ถึง ตุลาคม 2562) มีการขยายตัวร้อยละ 6.52 สาขาที่มีสัดส่วนหน่วยขายสูงสุด 10 อันดับ มีการขยายตัว 9 สาขา โดยสาขาที่ขยายตัวสูงสุด 3 อันดับ ได้แก่ อพาร์ทเมนต์และเกสต์เฮาส์ โรงพยาบาลทั่วไป และก่อสร้าง ด้วยอัตราร้อยละ 18.35 6.83 และ 6.20 ตามลำดับ ในขณะที่สาขาที่มีการหดตัวสูงสุด ได้แก่ โรงแรมเพื่อการท่องเที่ยว ด้วยอัตราร้อยละ 0.98

สถิติด้านการซื้อไฟฟ้า การจำหน่ายไฟฟ้า และจำนวนผู้ใช้ไฟฟ้าของ กฟน. ประจำปี ตั้งแต่ปี 2559 - ปัจจุบัน

	การซื้อไฟฟ้า ของ กฟน.									อัตราการเปลี่ยนแปลงเมื่อเปรียบเทียบกับช่วงเวลาเดียวกันปีแล้ว (ร้อยละ)						
	2559	2560	2561	2560		2561		2562		2559	2560	2561	2561		2562	
				ต.ค.	สะสม 10 เดือน	ต.ค.	สะสม 10 เดือน	ต.ค.	สะสม 10 เดือน				ต.ค.	สะสม 10 เดือน		
หน่วยซื้อไฟฟ้ารวม (ล้านหน่วย)	53,179.85	52,881.08	53,553.32	4,364.96	44,749.49	4,596.33	44,776.21	4,764.78	46,890.53	3.02	-0.56	1.27	5.30	0.06	3.66	4.72
หน่วยซื้อไฟฟ้า กฟน. (ล้านหน่วย)	53,055.43	52,646.13	53,301.86	4,344.07	44,577.75	4,579.39	44,582.04	4,744.10	46,687.08	2.87	-0.77	1.25	5.42	0.01	3.60	4.72
- 230 เควี	7,286.30	7,601.01	7,232.10	639.09	6,404.80	627.53	5,999.90	653.08	6,333.30	9.66	4.32	-4.85	-1.81	-6.32	4.07	5.56
- 69 และ 115 เควี	45,768.92	45,044.92	46,069.60	3,704.97	38,172.77	3,951.84	38,582.00	4,091.01	40,353.64	1.86	-1.58	2.27	6.66	1.07	3.52	4.59
- Station Services	0.21	0.20	0.16	0.01	0.18	0.02	0.14	0.01	0.14	12.16	-3.33	-20.44	100.00	-22.22	-50.00	0.00
หน่วยซื้อ VSPP และ โครงการ Solar Roof Top (ล้านหน่วย)	124.42	234.95	251.46	20.89	171.74	16.94	194.17	20.68	203.45	185.55	88.84	7.03	-18.91	13.06	22.08	4.78
สัดส่วนหน่วยซื้อ กฟน. 230 เควี (ร้อยละ)	13.73	14.44	13.57	14.71	14.37	13.70	13.46	13.77	13.57	0.07	0.05	-0.06	-1.01	-0.91	0.06	0.11
สัดส่วนหน่วยซื้อ กฟน. On Peak (ร้อยละ)	43.71	44.90	43.87	43.03	45.00	45.70	44.12	44.99	43.54	0.00	0.03	-0.02	2.67	-0.88	-0.71	-0.58
ค่าความต้องการพลังงานสูงสุด (เมกะวัตต์)	9,296.57	9,114.74	8,889.82	7,972.41	9,023.40	8,374.78	8,889.82	8,675.64	9,525.93	6.17	-1.96	-2.47	5.05	-1.48	3.59	7.16
ค่าตัวประกอบกำลังไฟฟ้า (ร้อยละ)	65.12	66.90	68.77	72.75	67.97	73.77	69.04	73.82	67.47	-2.18	1.78	1.87	1.01	1.06	0.05	-1.57
	การจำหน่ายไฟฟ้าของ กฟน.									อัตราการเปลี่ยนแปลงเมื่อเปรียบเทียบกับช่วงเวลาเดียวกันปีแล้ว (ร้อยละ)						
	2559	2560	2561	2560		2561		2562		2559	2560	2561	2561		2562	
ต.ค.				สะสม 10 เดือน	ต.ค.	สะสม 10 เดือน	ต.ค.	สะสม 10 เดือน	ต.ค.				สะสม 10 เดือน			
หน่วยขายไม่รวมไฟฟ้าสาธารณะ (ล้านหน่วย)	50,901.71	50,700.58	51,108.87	4,161.86	42,810.69	4,366.02	42,712.19	4,447.13	44,725.12	3.16	-0.40	0.81	4.91	-0.23	1.86	4.71
- จำนวนตามประเภทครัวเรือน																
- บ้านอยู่อาศัย	12,998.22	13,041.40	13,133.87	1,053.21	11,110.19	1,123.15	10,975.69	1,180.98	12,208.04	5.08	0.33	0.71	6.64	-1.21	5.15	11.23
- ประเภทกิจการขนาดเล็ก	8,010.45	7,927.38	7,956.34	645.98	6,705.79	672.74	6,639.12	688.02	6,996.60	3.58	-1.04	0.37	4.14	-0.99	2.27	5.38
- ประเภทกิจการขนาดกลาง	8,742.72	8,696.59	8,795.22	700.57	7,327.56	745.06	7,329.50	762.08	7,585.32	-2.06	-0.53	1.13	6.35	0.03	2.28	3.49
- ประเภทกิจการขนาดใหญ่	18,452.02	18,343.40	18,507.69	1,538.79	15,392.99	1,595.41	15,507.71	1,571.84	15,538.51	4.46	-0.59	0.90	3.68	0.75	-1.48	0.20
- ประเภทกิจการเฉพาะอย่าง	2,154.66	2,156.42	2,174.83	177.59	1,823.34	183.16	1,810.68	194.20	1,914.56	1.26	0.08	0.85	3.14	-0.69	6.03	5.74
- ประเภทองค์กรที่ไม่แสวงหากำไร	124.81	131.39	130.35	11.10	110.95	11.03	108.88	11.70	113.59	14.94	5.27	-0.79	-0.63	-1.87	6.07	4.33
- ประเภทไฟฟ้าชั่วคราว	418.83	404.00	410.52	34.62	339.87	35.46	340.47	38.31	368.47	1.19	-3.54	1.61	2.43	0.21	8.04	8.19
- สถานีผลิตประจุไฟฟ้า	-	-	0.05	-	-	0.008782	0.038421	0.004513	0.032844							-14.52
- จำนวนตามจังหวัด																
- กรุงเทพมหานคร	13,672.10	13,698.44	13,787.10	1,106.29	11,667.84	1,178.46	11,521.76	1,236.48	12,781.81	4.87	0.19	0.65	6.52	-1.25	4.92	10.94
- ชลบุรี	20,765.18	20,885.14	21,400.45	1,730.18	17,601.81	1,843.73	17,827.56	1,935.25	18,989.18	3.70	0.58	2.47	6.56	1.28	4.96	6.52
- นครราชสีมา	14,155.12	13,845.36	13,696.37	1,139.07	11,610.70	1,156.27	11,504.38	1,090.10	11,067.07	0.98	-2.19	-1.08	1.51	-0.92	-5.72	-3.80
- นครสวรรค์และองค์ไม่แสวงหากำไร	2,309.31	2,271.64	2,224.95	186.32	1,930.34	187.56	1,858.49	185.30	1,887.06	1.99	-1.63	-2.06	0.67	-3.72	-1.20	1.54
- จำนวนตามจังหวัด																
- กรุงเทพมหานคร	36,210.82	35,890.33	35,834.12	2,927.38	30,337.47	3,076.90	29,924.38	3,126.81	31,517.18	2.43	-0.89	-0.16	5.11	-1.36	1.62	5.32
- นครบุรี	4,760.83	4,809.93	4,970.05	396.25	4,062.26	438.14	4,127.08	451.97	4,615.73	6.31	1.03	3.33	10.57	1.60	3.16	11.84
- สมุทรปราการ	9,930.06	10,000.32	10,304.70	838.23	8,410.96	850.98	8,660.73	868.35	8,592.21	4.39	0.71	3.04	1.52	2.97	2.04	-0.79
- จำนวนตามการไฟฟ้านครหลวงเขต																
- คลองเตย	4,628.69	4,606.03	4,625.70	374.54	3,885.60	393.05	3,856.01	402.06	4,000.52	1.62	-0.49	0.43	4.94	-0.76	2.29	3.75
- ธนบุรี	1,938.78	1,918.26	1,898.27	155.56	1,628.15	159.46	1,586.86	166.60	1,702.21	2.77	-1.06	-1.04	2.51	-2.54	4.48	7.27
- นนทบุรี	3,449.36	3,438.62	3,450.40	277.82	2,915.72	295.91	2,878.87	302.27	3,073.93	3.45	-0.31	0.34	6.51	-1.26	2.15	6.78
- บางกะปิ	2,936.82	2,953.07	2,974.05	238.79	2,501.32	254.09	2,476.84	263.63	2,691.70	3.12	0.55	0.71	6.41	-0.98	3.75	8.67
- บางขุนเทียน	2,518.07	2,481.57	2,473.17	201.07	2,099.90	206.80	2,072.10	209.72	2,161.22	2.40	-1.45	-0.34	2.85	-1.32	1.41	4.30
- บางเขน	3,053.57	3,006.26	3,012.18	247.32	2,537.58	257.50	2,511.86	267.10	2,699.92	3.23	-1.55	0.20	4.12	-1.01	3.73	7.49
- บางบัวทอง	1,690.86	1,750.02	1,806.52	147.19	1,476.71	156.32	1,512.06	164.45	1,643.02	6.22	3.50	3.23	6.20	2.39	5.20	8.66
- บางพลี	4,786.06	4,862.53	5,078.79	410.42	4,077.26	440.80	4,247.67	447.94	4,359.49	2.79	1.60	4.45	7.40	4.18	1.62	2.63
- บางใหญ่	1,618.94	1,624.06	1,647.50	132.64	1,377.80	140.11	1,377.42	146.08	1,511.92	7.94	0.32	1.44	5.63	-0.03	4.26	9.76
- บางนา	2,564.49	2,624.19	2,678.06	218.21	2,218.08	231.91	2,235.18	240.84	2,385.83	3.51	2.33	2.05	6.28	0.77	3.85	6.74
- มีนบุรี	1,880.96	1,881.75	1,931.41	155.62	1,590.34	167.69	1,612.38	175.01	1,736.26	4.96	0.04	2.64	7.76	1.39	4.37	7.68
- ยานนาวา	1,938.07	1,905.46	1,902.24	152.42	1,614.65	160.75	1,587.87	165.12	1,664.08	2.14	-1.68	-0.17	5.47	-1.66	2.72	4.80
- ราชบุรีรมณะ	3,955.21	3,987.44	4,001.37	328.29	3,350.75	333.60	3,356.75	332.58	3,394.60	3.58	0.81	0.35	1.62	0.18	-0.31	1.13
- ลาดกระบัง	2,017.64	1,892.41	1,919.57	155.84	1,589.54	163.74	1,600.33	165.61	1,600.72	1.38	-6.21	1.44	5.07	0.68	1.14	3.77
- นวลจันทร์	1,910.19	1,883.28	1,884.99	151.49	1,596.31	158.62	1,573.57	164.67	1,681.87	4.22	-1.41	0.09	4.71	-1.42	3.81	6.88
- วัฒนา	1,108.22	1,088.55	1,081.21	87.51	923.18	90.29	893.22	97.32	994.55	0.11	-1.77	-0.67	3.18	-3.25	7.79	11.34
- สมุทรปราการ	5,259.01	5,203.33	5,151.51	434.18	4,384.69	451.02	4,337.94	414.78	4,172.63	3.63	-1.06	-1.00	3.88	-1.07	-8.04	-3.81
- สามเสน	3,646.77	3,593.75	3,591.95	292.95	3,043.11	304.36	2,995.26	321.35	3,190.65	2.30	-1.45	-0.05	3.89	-1.57	5.58	6.52
ไฟฟ้าสาธารณะ (ล้านหน่วย)	473.77	482.32	491.34	41.13	401.31	42.07	408.48	42.53	415.43	7.99	1.80	1.87	2.29	1.79	1.09	1.70
- สัดส่วนไฟฟ้าสาธารณะต่อหน่วยประมณบ้านอยู่อาศัย (ร้อยละ)	3.64	3.70	3.74	3.90	3.61	3.75	3.72	3.60	3.40	0.10	0.05	0.04	-0.16	0.11	-0.14	-0.32
ไฟฟ้าการ (ล้านหน่วย)	37.46	36.06	38.20	2.84	31.06	3.50	32.13	2.96	34.73	3.25	-3.74	5.93	23.24	3.44	-15.43	8.09
อัตราสูญเสียสะสม (ร้อยละ)	3.32	3.14	3.58	3.65	3.37	4.02	3.63	5.71	3.66	-0.17	-0.18	0.43	0.37	0.26	1.69	0.03

สถิติด้านการซื้อไฟฟ้า การจำหน่ายไฟฟ้า และจำนวนผู้ใช้ไฟฟ้าของ กฟน. ประจำปี ตั้งแต่ปี 2559 - ปัจจุบัน

	จำนวนผู้ใช้ไฟฟ้าของ กฟน.									อัตราการเปลี่ยนแปลงเมื่อเปรียบเทียบกับช่วงเวลาเดียวกันปีแล้ว (ร้อยละ)						
	2559	2560	2561	2560		2561		2562		2559	2560	2561	2561		2562	
				ต.ค.	สะสม 10 เดือน	ต.ค.	สะสม 10 เดือน	ต.ค.	สะสม 10 เดือน				ต.ค.	สะสม 10 เดือน	ต.ค.	สะสม 10 เดือน
จำนวนผู้ใช้ไฟฟ้ารวม (ราย)	3,632,722	3,703,312	3,805,840	3,685,936	3,685,936	3,788,972	3,788,972	3,896,516	3,896,516	3.14	1.94	2.77	2.80	2.80	2.84	2.84
- จำนวนตามประเภทอัตราค่าไฟฟ้า																
ประเภทบ้านอยู่อาศัย	3,062,576	3,149,375	3,240,838	3,134,109	3,134,109	3,224,651	3,224,651	3,324,059	3,324,059	3.43	2.85	2.90	2.89	2.89	3.08	3.08
ประเภทกิจการขนาดเล็ก	517,300	500,229	509,477	498,263	498,263	509,194	509,194	515,047	515,047	1.61	-3.30	1.85	2.19	2.19	1.15	1.15
ประเภทกิจการขนาดกลาง	22,524	22,771	23,314	22,728	22,728	23,168	23,168	23,799	23,799	1.61	1.10	2.38	1.94	1.94	2.72	2.72
ประเภทกิจการขนาดใหญ่	2,324	2,353	2,386	2,343	2,343	2,380	2,380	2,466	2,466	4.92	1.25	1.40	1.58	1.58	3.61	3.61
ประเภทกิจการเฉพาะอย่าง	3,021	3,089	3,185	3,084	3,084	3,155	3,155	3,398	3,398	2.10	2.25	3.11	2.30	2.30	7.70	7.70
ประเภทองค์กรที่ไม่แสวงหากำไร	330	322	318	321	321	318	318	323	323	1.85	-2.42	-1.24	-0.93	-0.93	1.57	1.57
ประเภทไฟฟ้าชั่วคราว	24,647	25,173	26,235	25,088	25,088	26,033	26,033	27,286	27,286	1.70	2.13	4.22	3.77	3.77	4.81	4.81
สถานีอัดประจุไฟฟ้า	-	-	87	-	-	73	73	138	138						89.04	89.04
- จำนวนตามกลุ่มทางเศรษฐกิจ																
กลุ่มบ้านอยู่อาศัย	3,131,778	3,223,016	3,315,396	3,207,190	3,207,190	3,300,814	3,300,814	3,396,321	3,396,321	3.39	2.91	2.87	2.92	2.92	2.89	2.89
กลุ่มธุรกิจ	443,840	423,511	434,168	421,821	421,821	431,803	431,803	443,862	443,862	1.69	-4.58	2.52	2.37	2.37	2.79	2.79
กลุ่มอุตสาหกรรม	46,689	46,529	46,144	46,606	46,606	46,211	46,211	46,006	46,006	1.71	-0.34	-0.83	-0.85	-0.85	-0.44	-0.44
กลุ่มราชการและองค์กรที่ไม่แสวงหากำไร	10,415	10,256	10,132	10,319	10,319	10,144	10,144	10,327	10,327	-2.93	-1.53	-1.21	-1.70	-1.70	1.80	1.80
- จำนวนตามจังหวัด																
กรุงเทพฯ	2,614,349	2,651,266	2,687,643	2,641,529	2,641,529	2,676,356	2,676,356	2,747,135	2,747,135	2.63	1.41	1.37	1.32	1.32	2.64	2.64
นนทบุรี	545,816	561,426	607,970	556,842	556,842	605,280	605,280	623,170	623,170	4.23	2.86	8.29	8.70	8.70	2.96	2.96
สมุทรปราการ	472,557	490,620	510,227	487,565	487,565	507,336	507,336	526,211	526,211	4.78	3.82	4.00	4.06	4.06	3.72	3.72
- จำนวนตามการไฟฟ้านครหลวงเขต																
คลองเตย	125,122	127,951	133,056	127,291	127,291	132,166	132,166	135,804	135,804	4.88	2.26	3.99	3.83	3.83	2.75	2.75
ธนบุรี	181,029	185,623	190,337	184,421	184,421	189,987	189,987	194,805	194,805	1.92	2.54	2.54	3.02	3.02	2.54	2.54
นนทบุรี	324,071	329,236	335,775	328,307	328,307	335,193	335,193	341,272	341,272	3.99	1.59	1.99	2.10	2.10	1.81	1.81
บางกะปิ	212,321	212,817	218,513	212,057	212,057	217,428	217,428	228,764	228,764	2.38	0.23	2.68	2.53	2.53	5.21	5.21
บางขุนเทียน	231,452	232,699	238,473	232,273	232,273	237,800	237,800	241,734	241,734	2.63	0.54	2.48	2.38	2.38	1.65	1.65
บางเขน	291,032	296,475	305,589	295,358	295,358	303,558	303,558	316,259	316,259	2.32	1.87	3.07	2.78	2.78	4.18	4.18
บางบัวทอง	204,444	211,231	219,076	209,806	209,806	217,788	217,788	225,919	225,919	4.14	3.32	3.71	3.80	3.80	3.73	3.73
บางพลี	187,276	192,907	200,237	191,873	191,873	198,902	198,902	207,815	207,815	3.21	3.01	3.80	3.66	3.66	4.48	4.48
บางใหญ่	206,821	215,416	225,346	213,555	213,555	223,943	223,943	231,333	231,333	3.38	4.16	4.61	4.86	4.86	3.30	3.30
บางนา	213,348	221,051	230,177	217,807	217,807	229,285	229,285	237,322	237,322	4.85	3.61	4.13	5.27	5.27	3.51	3.51
มีนบุรี	217,224	222,021	228,329	220,758	220,758	227,152	227,152	233,774	233,774	3.54	2.21	2.84	2.90	2.90	2.92	2.92
ยานนาวา	154,534	155,023	157,685	155,129	155,129	156,572	156,572	157,789	157,789	3.65	0.32	1.72	0.93	0.93	0.78	0.78
ราชบุรีบูรณะ	238,189	242,857	247,731	241,162	241,162	246,940	246,940	252,198	252,198	2.34	1.96	2.01	2.40	2.40	2.13	2.13
ลาดกระบัง	150,690	153,129	155,912	152,530	152,530	155,265	155,265	160,002	160,002	3.29	1.62	1.82	1.79	1.79	3.05	3.05
นวลจันทร์	181,053	180,465	182,352	180,339	180,339	182,116	182,116	185,430	185,430	1.97	-0.32	1.05	0.99	0.99	1.82	1.82
วัดเสียบ	76,900	75,740	75,659	75,854	75,854	75,537	75,537	75,786	75,786	-0.15	-1.51	-0.11	-0.42	-0.42	0.33	0.33
สมุทรปราการ	206,166	213,743	218,748	212,546	212,546	217,776	217,776	224,089	224,089	5.19	3.68	2.34	2.46	2.46	2.90	2.90
สามเสน	231,050	234,928	242,845	234,870	234,870	241,564	241,564	246,421	246,421	1.89	1.68	3.37	2.85	2.85	2.01	2.01